

MET'

Le magazine
de la Métropole
de Lyon

N°02 – Printemps 2016 – www.met.grandlyon.com

DÉCRYPTAGE

**Au
rythme
de l'Euro
2016**

Économie

La Métropole

s'engage pour

les entrepreneurs

DOSSIER

**Logeons
-nous !**

EN PHOTOS

AUX CÔTÉS DE

NOS ANCIENS

Mannequins du mois
Régis, Anja et Christina

GRANDLYON
la métropole

04

**L'ACTU**

Les brèves

08

**CONNEXIONS**Éco-rénovation, musées...
On en parle ?

10

**LA PHOTO**La Métropole au rythme
de l'Euro 201612 **À LA UNE****LE DOSSIER**Ces projets qui transforment
la Métropole

19

**LE PORTFOLIO**

Aux côtés de nos anciens

22

**LES PROJETS**La Métropole s'engage pour
les entrepreneurs !

24

**LES INNOVATIONS**Tout ce qui est bien trié
est bien recyclé !

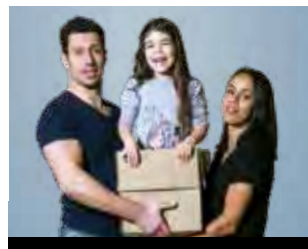
25

**LES INNOVATIONS**Testez la ville de demain
avec le TUBÀ

28

**L'AGENDA**

Ça bouge

**EN COUVERTURE**Régis, Anja & Christina
nos mannequins du mois**Métropole de Lyon****Direction de la communication :**20, rue du Lac - CS 3569 - 69505 Lyon
Cedex 03 - Tél. 04 78 63 46 19

magazine@grandlyon.com

Directrice de la publication :

Pascale Ammar-Khodja

Rédaction en chef :

Karine Portrait et Cécile Prenveille

Coordination :

Isabelle Gabert et Jean-Paul Lamy

Rédaction : In medias res**Couverture :** Thierry Fournier**Conception et mise en page :**

In medias res

Impression : Imaye Graphic

Tirage : 200 000 exemplaires

GRANDLYON
la métropole



MET' | n°02 | mars 2016

Le magazine d'information
de la Métropole de Lyon
www.met.grandlyon.comlogo PEFC
sans cadre

L'ÉDITORIAL



Parce qu'elle est particulièrement attractive, l'agglomération lyonnaise gagne chaque année des habitants. D'ici 2030, on comptera ainsi 150 000 nouveaux Grands Lyonnais. Les habitants bougent aussi à l'intérieur du territoire : déménagement, recomposition familiale, arrivée d'un enfant, vieillissement de la population... C'est pour répondre aux besoins de tous que nous développons depuis plusieurs années un plan ambitieux de construction de logements. Depuis 2001, 121 000 nouveaux logements ont ainsi vu le jour. Et d'ici 2020, 8 000 à 9 000 logements viendront chaque année agrandir le parc disponible. À ce défi de la quantité, s'ajoute celui de la qualité. En partenariat avec les professionnels de l'immobilier, nous faisons en sorte que tous les logements construits répondent aux normes environnementales les plus exigeantes, qu'ils se trouvent à proximité des transports en commun, dans des quartiers apaisés ménageant une grande place pour la nature. Notre ambition est de développer une offre accessible à tous. Quel que soit son âge, sa situation, on doit être en mesure de se loger dans la Métropole de Lyon ! C'est pour cela que près de la moitié des logements produits sont des logements sociaux. C'est pour cela aussi que nous avons lancé le « plan 3A », qui a d'ores et déjà permis à 800 ménages d'accéder à la propriété à prix abordable. Construire une Métropole toujours plus humaine passe par cette politique de logement active et innovante.

“
*Notre ambition est de développer
 une offre de logements
 accessible à tous*
 ”



Gérard Collomb, président
 de la Métropole de Lyon

LES BRÈVES

▼ CULTURE

LE JAZZ POUR NOVICES ET INITIÉS

Le 30 avril, c'est Jazz Day sur la Métropole ! Le principe de cette manifestation culturelle, portée par l'Unesco ? Faire connaître le jazz et le rendre accessible à tous. Les musiciens partent à la rencontre des personnes âgées dans les maisons de retraite pendant que des temps forts sont proposés au grand public pour (re) découvrir cette musique :

- de 14h30 à 15h30, après-midi jazz avec le Audel Sextet au musée gallo-romain de Lyon;
- de 16h à 18h, au musée gallo-romain de Lyon, le petit théâtre antique de l'Odéon accueille le FD'A quartet qui raconte, en musique et paroles, l'histoire vraie du grand Théâtre romain de Fourvière;
- à 20h30, au centre culturel Charlie-Chaplin de Vaulx-en-Velin, les professeurs de musique et leurs élèves vous convient au concert final du projet Tapages (Entrée payante : 10 euros).

👉 www.jazzday-lyon.com



▲ SPORT

2000 SOURIRES POUR L'EURO

Destination Grand Stade ! 2000 enfants de toute la Métropole de Lyon vont assister à l'un des six matches de l'UEFA EURO 2016, disputés au Grand Stade de Lyon cet été. Ils ont entre 6 et 16 ans et ont été choisis car ils n'ont pas la chance de pouvoir partir en vacances ou de pratiquer des activités extrascolaires. Parmi eux, des élèves de collèges situés en zone sensibles, des enfants de l'Institut départemental de l'Enfance et de la Famille (IDEF) mais également des enfants hospitalisés. La Métropole et la ville de Lyon assurent le financement de l'opération dont l'organisation est confiée au Secours Populaire.



▲ URBANISME

LARGE, CLAIR, PLANTÉ : LE COURS ÉMILE-ZOLA

Débutés en octobre 2014 pour une durée de deux ans, les travaux du cours Émile-Zola à Villeurbanne vont offrir un cadre plus agréable, plus sécurisé et plus vert aux riverains. Le chantier est en avance et l'esplanade Cusset est déjà livrée : éclairage revisité et nouvelles plantations pour cette grande place piétonne, un escalier plus large facilite l'accès à la station de métro Cusset, sur la ligne A. Les travaux se poursuivent entre la rue Flachet et l'entrée du quartier Cusset. La mise en sens unique du cours aura lieu du 25 avril au 20 juin.

👉 www.grandlyon.com/zola



◀ PART-DIEU

LE CENTRE COMMERCIAL SE TRANSFORME

Le 29 février, Unibail Rodamco a révélé le projet de rénovation du centre commercial Part-Dieu. Complètement relooké et ouvert sur le quartier, le projet architectural audacieux est signé Winy Maas, de l'agence MVRDV. Au programme : des entrées plus visibles, une galerie de plain-pied le long de la rue Servient et 80 nouveaux commerces. On prend de la hauteur, le toit se transforme en terrasse panoramique, avec des promenades, des espaces verts, des restaurants et un cinéma plus grand. Vue imprenable sur la ville avec en toile de fond la colline de Fourvière. Les travaux démarreront fin 2017.

👉 www.lyon-partdieu.com

▼ CULTURE

VOYAGE EN TECHNICOLOR SUR LE T3

Avec la complicité du Sytral, la compagnie Komplex Kapharnaüm présente son nouveau projet artistique qui démarre à bord du T3 et du Rhônexpress. *Le long de l'axe* raconte l'étrange voyage d'un commercial et d'un dessinateur-reporter qui remontent la ligne de tram, à pied, depuis l'aéroport. Installations sonores, visuelles et multimédias rythment le trajet. L'étonnant duo s'éloigne parfois des rails pour explorer les environs. *Street-art* au rendez-vous. Avec cette intervention sur l'espace public, drôle et décalée, Komplex attire le regard des passagers sur les différents paysages urbains traversés par le tramway : zones d'activités, friches industrielles, centre-bourg et quartiers résidentiels de l'Est lyonnais.

👉 www.komplex-kapharnaum.net



▲ MOBILITÉ

BLUELY: 100^E STATION !

Créé en octobre 2013, le service d'autopartage Bluely continue sur sa lancée avec la mise en service de sa 100^e station, dans le 7^e arrondissement de Lyon. Le service propose 250 véhicules électriques et 500 bornes de recharge implantées sur 11 communes de la Métropole de Lyon. Plus de 5 400 abonnés recensés en 2015 ont parcouru plus d'un million de kilomètres sans produire de gaz à effet de serre grâce aux voitures 100 % électriques, avec de l'électricité 100 % recyclable.

👉 www.bluely.fr



▼ NATURE

EN HIVER, DES AGENTS AUX PETITS SOINS POUR LES VÉGÉTAUX

Durant l'hiver, si la vie tourne au ralenti pour les végétaux, les agents des parcs et jardins de la Métropole de Lyon s'activent en réalisant boutures et greffes ou encore élagages et coupes pour garantir les floraisons au printemps. Résultat : des plantations bien entretenues, des parcs verts et fleuris dès les premières balades printanières.



▼ MÉMOIRE

150 COLLÉGIENS À AUSCHWITZ

Les 9 et 10 mars derniers, 150 collégiens de troisième ont fait le voyage jusqu'au camp de concentration d'Auschwitz-Birkenau, en Pologne, où plus d'un million d'hommes et de femmes ont été exterminés pendant la Seconde Guerre mondiale. Les élèves de dix établissements de la Métropole de Lyon et cinq du département du Rhône, ont visité ces lieux chargés d'histoire et participé à une cérémonie à la mémoire des victimes. Financé par la Métropole et le département du Rhône, le voyage est co-organisé avec l'Association des fils et filles des déportés juifs de France et reçoit le soutien de la Fondation pour la mémoire de la Shoah.

👉 Notre reportage sur met.grandlyon.com



▲ MOBILITÉ

MOINS VITE, CHAUFFEUR !

La Métropole développe quatre zones de circulation apaisée. Objectifs : réduire la vitesse pour améliorer la sécurité de tous et donner plus de place aux piétons.

- Zones 30 : vitesse limitée à 30 km/h, en l'absence de passage clouté à moins de 50 m, les piétons traversent où ils veulent ;
- aires piétonnes : le piéton est chez lui, la voiture interdite, le vélo roule au pas ;
- zones de rencontre : vitesse limitée à 20 km/h, l'espace est partagé entre tous les usagers, le piéton est prioritaire sur tous les autres ;
- voies vertes : réservées aux véhicules non motorisés, piétons et cavaliers autorisés.



▲ MIPIM

LE TERRITOIRE TIENT SALON

Professionnels de l'immobilier, investisseurs et collectivités ont rendez-vous à Cannes du 15 au 18 mars. Le Marché international des professionnels de l'immobilier (Mipim) tient son salon annuel, avec 89 pays représentés et plus de 21 000 visiteurs attendus. Une excellente occasion pour la Métropole de Lyon de promouvoir les vastes opérations urbaines en cours et à venir. Les projets Confluence, Gerland, Carré de Soie et Part-Dieu seront mis à l'honneur. Avec un focus sur les nouveautés du quartier Part-Dieu, qui poursuit sa métamorphose. Objectif : afficher le dynamisme économique du territoire et séduire des investisseurs potentiels.

👉 www.economie.grandlyon.com



© Thierry Fourmier / Métropole de Lyon

◀ NUMÉRIQUE

TABLETTES DE COLLÉGIENS

La Métropole a lancé fin janvier une expérimentation pour équiper les collégiens de tablettes individuelles. Dans notre territoire, trois établissements sont pilotes : Aimé-Césaire à Vaulx-en-Velin, Victor-Grignard à Lyon 8^e et Jean-Philippe-Rameau à Champagne au Mont d'Or. L'idée : inscrire les collèves dans une démarche pédagogique d'innovation, en phase avec les outils modernes d'information et d'apprentissage. Montrer que le numérique peut aider à apprendre et à mieux comprendre ; qu'une tablette peut être aussi un outil de travail pour les élèves, comme pour les professeurs. L'objectif est d'équiper l'ensemble des collèves du Grand Lyon d'ici à 2020.



© Nicolas Verrelline

▲ DÉPLACEMENTS

PÉRIPHÉRIQUE NORD : INDISPENSABLES TRAVAUX

Jusqu'au printemps 2018, les quatre tunnels du périphérique Nord sont en travaux pour améliorer la sécurité. Au programme : création d'issues de secours supplémentaires, renouvellement des équipements de sécurité, amélioration de la résistance au feu et des évacuations de fumée en cas d'incendie. Pour permettre le bon déroulement de ce chantier, des fermetures complètes des tunnels sont nécessaires. Elles auront lieu, de préférence, la nuit (entre 21 h et 6 h) et certains week-ends (du vendredi 21 h au lundi 6 h). L'ouvrage sera également fermé cet été, pendant cinq semaines. Pour compenser la gêne, les tarifs sont gelés jusqu'à la fin des travaux. Le coût des abonnements Rhône Pass mensuel, Rhône Pass annuel et Forfait mensuel baisse de 10 % (50 % en juillet-août).

👉 Pour anticiper vos déplacements, rendez-vous sur www.onlymoov.com ou télécharger l'appli Optymod'Lyon.



© Fotolia

▲ SANTÉ

HALTE À L'AMBROISIE

Une tige droite, des feuilles très découpées, d'un vert vif et recouvertes de petits poils blancs ? Oui, c'est bien de l'ambrosie. Problème, cette plante très allergisante pousse un peu partout : sur les terrains à l'abandon et les parcelles agricoles, dans les lotissements, le long des routes... Et elle est responsable de nombreux maux : rhinites, conjonctivites, trachéites, asthme, eczéma... Mais il existe une solution : l'arracher au printemps avant qu'elle ne fleurisse cet été ! Dans votre jardin ou près de votre immeuble : retirez-là avec des gants. Hors de chez vous, mieux vaut la signaler. La Métropole s'occupe du reste.

👉 www.signalement-ambrosie.fr

ÉCO-RÉNOVATION, MUSÉES... ON EN PARLE ?

Vous avez aimé l'une de nos photos ? Vous avez réagi à un article en ligne ? Vous avez posé des questions sur nos réseaux sociaux ? Vous êtes de plus en plus nombreux à suivre l'actualité de la Métropole sur le web et à nous interpeller pour mieux comprendre notre action. Cette double page Connexions est le reflet de ce dialogue entre vous et nous.
 ↪ magazine@grandlyon.com

UN MILLION DE VISITEURS

facebook.com/legrandlyon

Mission accomplie : le Musée des Confluences a franchi le cap du million de visiteurs le 9 février dernier. Et l'intérêt du public ne fléchit pas !

Notre conseil : pour découvrir le musée sous un autre angle, optez pour la nocturne du jeudi soir. Le musée est ouvert jusqu'à 22 heures. Tarif réduit à partir de 17 heures.



2 508 VISITEURS EXACTEMENT

facebook.com/legrandlyon

Une journée d'anniversaire résolument 70's et un record d'affluence historique pour le musée gallo-romain qui a fêté ses 40 ans le 14 février. Vous avez été nombreux à partager vos photos de l'événement sur notre page Facebook #40ansMGR.





© Native Communication



**DES TRAVAUX PRÉVUS ?
PENSEZ À ÉCO-RÉNOVER**



L'ÉCO-RÉNOVATION EN QUESTIONS

La question d'Éric :

Bonjour, j'ai pour projet de changer les fenêtres de mon appartement à Lyon 3. J'aimerais savoir si la Métropole subventionne une partie des travaux ?

La réponse de la Métropole :

Avec la plateforme Ecoreno'v, la Métropole de Lyon conseille et accompagne les projets d'éco-rénovation de l'habitat privé sous certaines conditions. Les propriétaires d'un logement individuel ou d'un logement dans une copropriété peuvent recevoir une aide financière pour la réalisation des travaux. Vous trouverez toutes les informations à ce sujet sur :

www.grandlyon.com/ecorenov

LA PHOTO LA + LIKÉE

[instagram.com/
grandlyon](https://www.instagram.com/grandlyon)

100 % sport, 100 % nature : voici votre photo préférée ! Retrouvez une sélection de nos plus belles photos sur notre compte Instagram.



DIALOGUER AVEC NOUS

magazine@
grandlyon.com
• facebook.com/
legrandlyon
• twitter.com/
grandlyon
• Métropole de Lyon
20, rue du Lac
CS 3569 - 69505
Lyon Cedex 03



© Thierry Fournier / Métropole de Lyon

La Métropole au rythme de l'Euro 2016



Texte Julien Kaufmann

Lyon accueille l'Europe ! Du 10 juin au 10 juillet, la Métropole se met aux couleurs du football et de l'UEFA EURO 2016.

Avec six matchs disputés au nouveau stade bien sûr, mais aussi de nombreux rendez-vous qui rassemblent les Grands Lyonnais.

Un événement festif et populaire qui fait rayonner toute l'agglomération.

1

6 MATCHS

La Métropole de Lyon reçoit six rencontres de l'Euro 2016 : Belgique-Italie le 13 juin, Ukraine-Irlande du Nord le 16, Roumanie-Albanie le 19 et Portugal-Hongrie le 22. L'équipe de France pourrait jouer son huitième de finale à Lyon le 26 juin. Dernière affiche, une demi-finale, le 6 juillet.

2

UN ACCÈS FACILITÉ

Avec la prolongation du T3 par le Sytral, les spectateurs rejoignent le stade facilement. Le trajet est direct : vingt minutes au départ de Part-Dieu-Villelte-Sud, quinze depuis la station de Vaulx-en-Velin-La-Soie. Autre possibilité, emprunter le T5 jusqu'à Eurexpo puis les navettes gratuites mises en service les jours d'événement. À Meyzieu, 600 places de stationnement ont été créées au parking des Panettes. À Décines, l'avenue Jean-Jaurès a été réaménagée et laisse plus de place aux piétons et cyclistes.

3

L'EURO DANS LA FAN-ZONE

Pour vivre l'UEFA EURO 2016 au cœur de la ville, rendez-vous place Bellecour. La fan-zone est gratuite, accessible et ouverte à tous. Des animateurs professionnels et des bénévoles recrutés par la Métropole de Lyon y organisent chaque jour des animations. Tous les matchs de la compétition seront aussi retransmis sur écran géant.



© Thierry Fournier/Métropole de Lyon



4

UNE AGGLO RAYONNANTE

Pendant l'UEFA 2016, la Métropole de Lyon va accueillir plusieurs dizaines de milliers de touristes et supporters venus de toute l'Europe. C'est la promesse de retombées économiques importantes pour la vie locale et un coup de projecteur médiatique sur notre territoire.

5

LE NOUVEAU RUBAN VERT

L'aménagement des nouvelles voies d'accès au stade a aussi permis à la Métropole de créer un nouveau parc entre Chassieu et Décines : la promenade du Biézin. 25 hectares de nature aux portes de la ville, 10 kilomètres de chemins, des aires de jeux et des espaces pique-nique accessibles toute l'année. Idéal pour les grandes balades en famille ou les virées sportives entre copains.

350

BÉNÉVOLES RECRUTÉS PAR LA MÉTROPOLE DE LYON POUR GUIDER LES VISITEURS

150

COLLÉGIENS ET LYCÉENS DE LA MÉTROPOLE PARTICIPENT AU SHOW D'OUVERTURE DES MATCHS

59 286

SPECTATEURS

[www.grandlyon.com/
uefaeuro2016](http://www.grandlyon.com/uefaeuro2016)

6

UN STADE MULTIFONCTIONS

Le Parc OL, son nom d'usage en attendant l'opération de naming, va accueillir une trentaine d'événements sportifs et de spectacles chaque année. Pour l'heure, les finales des deux coupes d'Europe de rugby sont programmées les 13 et 14 mai et, le 19 juillet, le concert très attendu de Rihanna.

5

CES PROJETS QUI TRANSFORMENT LA MÉTROPOLE



En tête des métropoles les plus attractives de France, le Grand Lyon change et attire chaque année de nouveaux habitants. Les Grands Lyonnais bougent aussi : ils déménagent, vieillissent, les familles se recomposent, les enfants quittent l'appartement familial... La Métropole de Lyon accompagne ces changements en créant de nouveaux logements – 9 000 chaque année. Elle favorise la mixité en construisant de l'habitat social là où il en manque, et en proposant des logements pour tous dans les quartiers en rénovation urbaine. La Métropole a lancé de nombreux projets urbains* s'appuyant sur l'identité des communes pour transformer le territoire et garantir le bien-vivre de ses habitants en y mettant la nature à portée de main. Zoom sur 14 d'entre eux.

* Opérations développées dans le cadre de la programmation pluriannuelle d'investissement ou programmées d'ici 2020.

Texte **Karine Portrait** et **Sylvie Boutaudou**

► Ci-contre : à Lyon, le quartier Bon Lait de Gerland : vert et innovant.







BRON TERRAILLON, UN NOUVEAU CENTRE

Le + pour les habitants ?

Dans le quartier de Terraillon à **Bron**, les immeubles sont désormais mieux adaptés aux modes de vie d'aujourd'hui en ville, et plus agréables à vivre grâce aux nouvelles rues, squares et espaces publics.

Le + pour le territoire ?

Un quartier avec plus de commerces et de services et bien connecté au reste de la Métropole.

➤ 780 logements entre 2017 et 2030.



© Thierry Fourmier / Métropole de Lyon



RILLIEUX-LA-PAPE, SURPLOMBER LA VILLE

Le + pour les habitants ? La situation singulière de **Rillieux-la-Pape**, surplombant l'est de la Métropole, est mise en valeur par ce projet. Les amateurs de calme et d'activité en plein air, à quelques minutes de la ville plus trépidante, se laisseront tenter par Bottet ou les Balcons de Sermenaz.

Le + pour le territoire ? **Rillieux** acquiert une nouvelle image, et les Métropolitains une nouvelle destination qui combine ville et nature.

- Balcons de Sermenaz : 500 logements livrés entre 2017 et 2020.
- Bottet : 143 logements livrés entre 2017 et 2020.



© Laurence Damière



LA PART-DIEU, ACCUEILLANTE ET CONNECTÉE

Le + pour les habitants ? Un quartier ultra-dynamique, certes, mais le projet prévoit aussi d'en faire un quartier à vivre, vert, agréable au quotidien, avec des commerces au pied des immeubles et des cheminements plus faciles pour les piétons et cyclistes. On viendra pour travailler mais aussi pour y déjeuner, passer à la bibliothèque ou l'auditorium et même faire du sport à toute heure de la journée...

Le + pour le territoire ? Souvent première image de **Lyon** pour les visiteurs, lieu de passage et de connexion, **Lyon Part-Dieu** se réinvente et accueille de nouveaux habitants, des commerces, des habitats et entreprises innovantes.

➤ Projet Lyon Part-Dieu : 2200 logements livrés entre 2018 et 2030.



© Asylum-Boulogne



LA DUCHÈRE, HABITER AVEC VUE

Le + pour les habitants ?

Des perspectives incroyables sur Lyon et les Monts d'or, un grand parc à portée de main, **Lyon** Presqu'île à 20 minutes en bus et métro et une vie de quartier toujours aussi dynamique, au rythme des fêtes et des marchés. En dix ans, la Duchère a changé d'image mais a gardé ses atouts !

Le + pour le territoire ?

La colline de la Duchère redevient un site attractif. Profitant d'une vue exceptionnelle, bien reliée au centre-ville, sa localisation stratégique devient évidente. Un nouvel atout pour la Métropole.

➤ 1 850 logements livrés d'ici 2018.



MERMOZ, LA RENAISSANCE

Le + pour les habitants ? Avec aujourd'hui le métro et demain le tram, Mermoz s'affirme comme un quartier central et connecté. La requalification de l'entrée Est de **Lyon** a permis de faire sortir de terre de nouveaux logements, avec des habitats plus modernes, mais aussi d'aménager de nouveaux espaces publics et une promenade paysagée.

Le + pour le territoire ? Avec des logements pour tous, Mermoz est devenu une nouvelle destination pour ceux qui veulent rester vivre à Lyon.

➤ ZAC Mermoz nord : 570 logements livrés entre 2014 et 2018.



GRATTE-CIEL CENTRE-VILLE, L'AUDACE ARCHITECTURALE

Le + pour les habitants ? En plein cœur de **Villeurbanne**, Gratte-Ciel est un quartier à l'architecture affirmée et contemporaine. Le centre-ville historique va doubler d'ici dix ans, avec encore plus d'équipements, de commerces et d'espaces publics de proximité.

Le + pour le territoire ? Grâce à ce projet, le cœur de **Villeurbanne** s'affirme comme l'un des pôles d'attractivité de la Métropole. En écho aux gratte-ciel historiques construits en 1934.

➤ Gratte-Ciel centre-ville : 900 logements entre 2019 et 2027.



GERLAND, VERT ET INNOVANT

Le + pour les habitants ? Un quartier hyper central à **Lyon**, avec des espaces verts, le long des berges du Rhône et des nouvelles promenades en cours de réalisation comme les allées Fontenay et Gerland, de grands trottoirs agréables pour se balader, des crèches, des salles de sports, le métro et le tram qui connectent aux quartiers de la Métropole. Mais aussi de nouvelles façons d'habiter : à Gerland, les nouveaux immeubles proposent souvent des services innovants comme une conciergerie ou un jardin collectif à partager entre copropriétaires.

Le + pour le territoire ? Après le Bon Lait, le quartier des Girondins poursuit la transformation de Gerland : une ville au cœur de la ville est en train de naître avec des espaces verts accessibles à tous.

➤ Girondins : 2 900 logements livrés entre 2016 et 2027.

➤ Gerland 75 : 250 logements livrés entre 2018 et 2020.

➤ À venir : Ilot Fontenay et Gingko.





CASTELLANE, AMBIANCE VILLAGE

Le + pour les habitants ?

À **Sathonay-Camp**, on a l'impression d'être à la campagne tout en étant au cœur d'un village. Jusqu'en 2020, des nouveaux commerces et services de proximité vont s'installer progressivement dans le quartier. Avec, en plus, un parc urbain où se promener, des jeux pour enfants, une place et un jardin en terrasse.

Le + pour le territoire ? Avec Castellane, **Sathonay-Camp** s'offre un prolongement de son centre-bourg. Comme un village aux portes de la grande ville.

↳ Quartier Castellane : 750 logements livrés entre 2013 et 2020.



LA CONFLUENCE, NOUVEAU CENTRE-VILLE

Le + pour les habitants ? Réputé pour son architecture contemporaine, **La Confluence** est aussi devenu un quartier vivant avec des services, des commerces, des restaurants mais aussi des espaces publics prisés comme le Jardin d'Erevan. Un quartier accessible avec 25 % de logements sociaux, et connecté au reste de l'agglomération via le tram et la gare Perrache.

Le + pour le territoire ? Premier quartier durable labellisé WWF en France, **La Confluence** est une vitrine de la ville de demain. Le projet double la superficie de l'hyper-centre lyonnais tout en faisant la part belle à la nature et aux espaces piétons généreux.

↳ La Confluence : 4 600 logements livrés entre 2010 et 2025.



TERRAIN DES SŒURS, LE CHARME CONTEMPORAIN

Le + pour les habitants ? Une version contemporaine de ce qui fait le charme de certains quartiers de **Villeurbanne** : une alternance de maisons de ville et de petits immeubles. Grâce à cette continuité dans les architectures, aux rues et au grand parc aménagé au milieu, le Terrain des Sœurs fait le lien entre les Buers et Croix-Luizet. On s'y déplace plus facilement à pied comme à vélo.

Le + pour le territoire ? Les nouveaux logements, équipements publics, espaces verts et commerces donnent un nouveau souffle au quartier.

↳ Terrain des Sœurs : 380 logements livrés entre 2018 et 2021.



LA TOUR-DE-SALVAGNY, OPTION TERRASSE

Le + pour les habitants ? Le Domaine du Contal, c'est un quartier à taille humaine qui alterne les petits immeubles et les maisons individuelles, à deux pas du centre-bourg de **La Tour-de-Salvagny**. En prime, un cadre 100 % nature, en limite des coteaux du Lyonnais, avec vue sur les Monts du Beaujolais.

Le + pour le territoire ? Le Domaine du Contal participe à la recomposition du centre-bourg de La Tour-de-Salvagny, amorcé en 2007 avec l'aménagement de la place de la Halle et la construction d'habitats collectifs.

↳ Domaine du Contal : 151 logements livrés entre 2011 et 2019.



CARRÉ DE SOIE, L'ÉQUILIBRE RETROUVÉ

Le + pour les habitants ? À cheval sur **Villeurbanne** et **Vaulx-en-Velin**, tout près du canal de Jonage, Carré de Soie propose une offre culturelle et de loisirs pour tous les goûts : un centre commercial, le parc d'attractions Mini-World qui ouvre en juin, un grand cirque, un cinéma... Autres atouts, des nouvelles résidences bien connectées aux transports en commun, avec des services qui rendent la vie plus facile : commerces, artisans, crèches, gymnases, équipements publics...

Le + pour le territoire ? Le passé industriel et la modernité se conjuguent, le site devient aussi attractif pour les entreprises.

- ZAC Villeurbanne-La Soie : 1600 logements livrés entre 2017 et 2025.
- PUP Gimenez : 646 logements livrés entre 2017 et 2022.
- PAE Vaulx-en-Velin Tase : 800 logements livrés entre 2013 et 2020.



VÉNISSIEUX, PLATEAU CONNECTÉ

Le + pour les habitants ? Le long de la ligne de tram T4, les constructions des quartiers Armstrong et Vénissy montrent le nouveau visage de **Vénissieux**. Un quartier à vivre et bien équipé, avec cinéma, maison des services publics et site sportif de pointe.

Le + pour le territoire ? Un plateau paysager directement relié au cœur de la Métropole grâce au tramway.

- Armstrong : 300 logements livrés 2015 et 2020
- Vénissy : 350 logements livrés entre 2015 et 2022



ÎLOTS VERTS, LA VIE DE QUARTIER

Le + pour les habitants ? À **Saint-Priest**, les habitants (re)découvrent la vie de quartier avec le programme des îlots verts : des commerces de proximité, des placettes aménagées, une école toute neuve pour les enfants et une nouvelle résidence universitaire pour les étudiants.

Jardins et serres partagés, des pieds d'immeuble jusqu'à l'intérieur des logements, la végétation est partout!

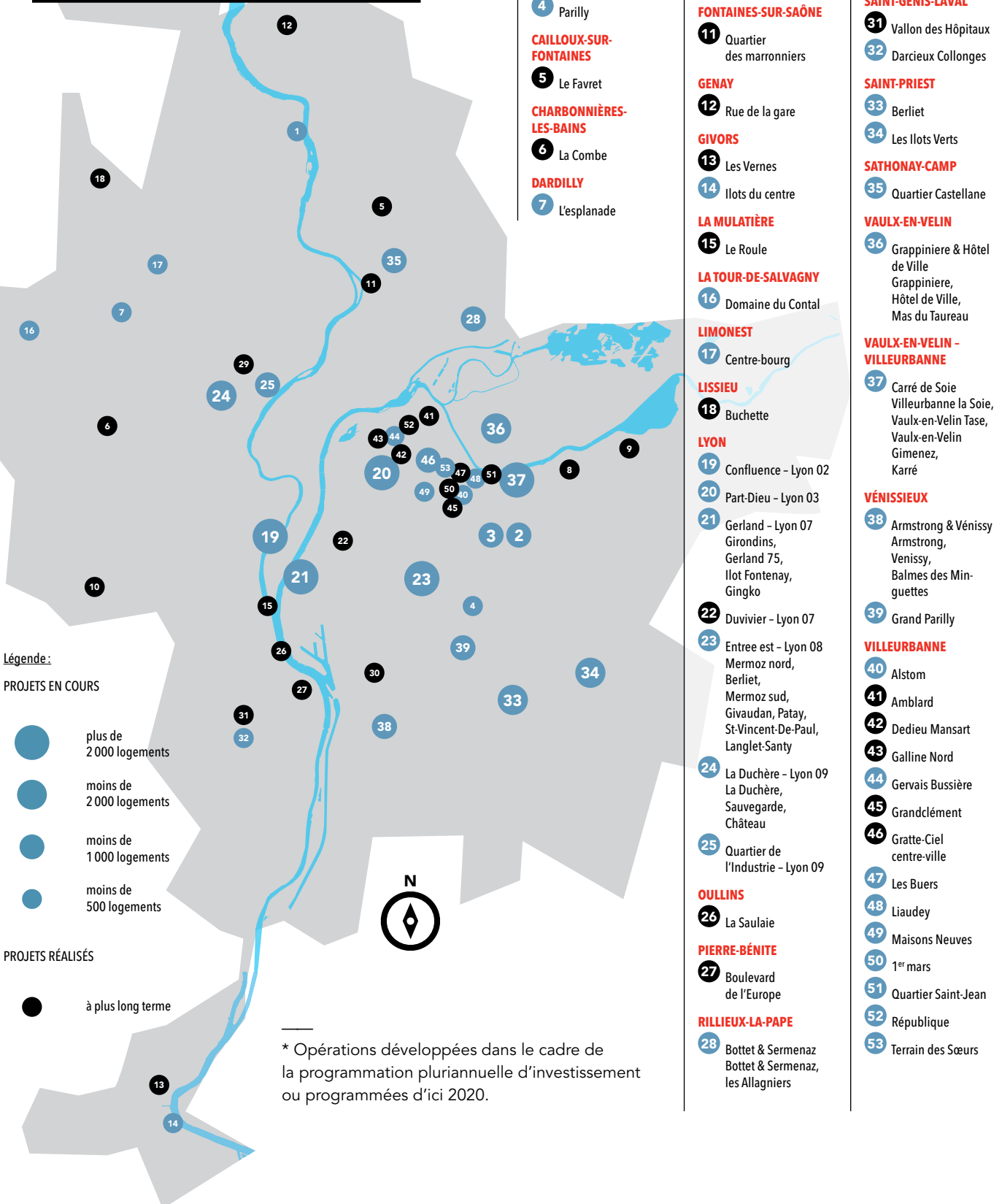
Le + pour le territoire ? Les nouveaux programmes engagés vont permettre de relier des quartiers jusqu'alors très distincts les uns des autres. Résultat : un centre-ville pour tous au cœur de Saint-Priest.

- Îlots verts : 1200 logements livrés entre 2013 et 2021.



LES PROJETS URBAINS* DE LA MÉTROPOLE

Initiés ou accompagnés par la Métropole de Lyon, en partenariat avec les communes, l'État et des partenaires privés.



* Opérations développées dans le cadre de la programmation pluriannuelle d'investissement ou programmées d'ici 2020.

ALBIGNY-SUR-SAÔNE

1 Ilots du centre

BRON

- 2 Terrailon
- 3 Caserne Raby
- 4 Parilly

CAILLOUX-SUR-FONTAINES

5 Le Favret

CHARBONNIÈRES-LES-BAINS

6 La Combe

DARDILLY

7 L'esplanade

DÉCINES-CHARPIEU

8 Champollion

9 Mutualité

FRANCHEVILLE

10 Ucear

FONTAINES-SUR-SAÔNE

11 Quartier des marronniers

GENAY

12 Rue de la gare

GIVORS

13 Les Vernes

14 Ilots du centre

LA MULATIÈRE

15 Le Roule

LA TOUR-DE-SALVAGNY

16 Domaine du Contal

LIMONEST

17 Centre-bourg

LISSIEU

18 Buchette

LYON

19 Confluence - Lyon 02

20 Part-Dieu - Lyon 03

21 Gerland - Lyon 07
Girondins, Gerland 75, Ilot Fontenay, Gingko

22 Duvivier - Lyon 07

23 Entree est - Lyon 08
Mermoz nord, Berliet, Mermoz sud, Givaudan, Patay, St-Vincent-De-Paul, Langlet-Santy

24 La Duchère - Lyon 09
La Duchère, Sauvegarde, Château

25 Quartier de l'Industrie - Lyon 09

OULLINS

26 La Saulaie

PIERRE-BÉNITE

27 Boulevard de l'Europe

RILLIEUX-LA-PAPE

28 Bottet & Sermenaz
Bottet & Sermenaz, les Allagniers

SAINT-DIDIER-AU-MONT-D'OR

29 Maison Meunier

SAINT-FONS

30 Carnot Parmentier

SAINT-GENIS-LAVAL

31 Vallon des Hôpitaux

32 Darcieux Collonges

SAINT-PRIEST

33 Berliet

34 Les Ilots Verts

SATHONAY-CAMP

35 Quartier Castellane

VAULX-EN-VELIN

36 Grappinière & Hôtel de Ville
Grappinière, Hôtel de Ville, Mas du Taureau

VAULX-EN-VELIN - VILLEURBANNE

37 Carré de Soie
Villeurbanne la Soie, Vaulx-en-Velin Tase, Vaulx-en-Velin Gimenez, Karré

VÉNISSIEUX

38 Armstrong & Vénissy
Armstrong, Venissy, Balmes des Minquettes

39 Grand Parilly

VILLEURBANNE

40 Alstom

41 Amblard

42 Dédieu Mansart

43 Galline Nord

44 Gervais Bussière

45 Grandclément

46 Gratte-Ciel
centre-ville

47 Les Buers

48 Liaudey

49 Maisons Neuves

50 1^{er} mars

51 Quartier Saint-Jean

52 République

53 Terrain des Sœurs

LA MÉTROPOLE AUX CÔTÉS DE SES ANCIENS

Photos Thierry Fournier



1

La Métropole de Lyon, c'est plus de 100 000 personnes de plus de 74 ans. Et quand la vie chez soi n'est plus possible, vient le temps des maisons de retraites médicalisées. On les appelle les Ehpad ou établissements d'hébergements pour personnes âgées dépendantes. Depuis le 1^{er} janvier 2015, la Métropole de Lyon coordonne l'action sociale de ce secteur, notamment en agréant les lieux, en les contrôlant, en autorisant la création de nouveaux établissements...



2

— 1
À midi, rendez-vous au restaurant avec la cuisine du chef Cyril. Au menu : blanquette de dinde. Pour Jeanne, 97 ans, ce sera du rosé !

— 2
Pour les absents au cours de gym douce, il y a le parcours de santé en libre accès juste derrière l'établissement. Clément, ancien rugbyman, en profite pour faire de l'exercice !





7

— 3

16h, l'heure du goûter. Au 1^{er} étage, les aides-soignants viennent au chevet de ceux qui ne peuvent plus se déplacer jusqu'au restaurant du rez-de-chaussée. Entre deux bouchées, on parle des enfants, des souvenirs et du temps qu'il fait.

— 4

Le nouvel an chinois ? Le thème idéal pour l'un des ateliers thérapeutiques proposés à ceux qui souffrent parfois de troubles de la mémoire. Jeanne (à droite), psychologue et art-thérapeute, propose un apéritif aux saveurs asiatiques et une découverte de l'histoire de cette fête ancestrale.

— 5

L'atelier cuisine terminé, les résidents profitent d'une pause pour prendre l'air sur le terrain des roses. Aides-soignants et autres membres du personnel offrent leur bras à ceux pour qui la marche est difficile.

— 6

Deux fois par semaine, la coiffeuse sort ses ciseaux, shampoings et ses brosses à brushing. Ce jour-là, c'est Clément qui se fait beau car comme il le dit lui-même : « L'âge ne compte pas ! ».

— 7

Ces dames sont captivées... et ces messieurs aussi ! Pour cause, Jean Héritier donne une conférence aujourd'hui sur les rois de France. Une occasion de plus de garder son esprit alerte.

—
Merci à l'équipe et aux résidents de l'Ehpad Marguerite Dethel, à Tassin-la-Demi-Lune.



+ D'INFOS SUR
[www.grandlyon.com](http://www.grandlyon.com/personnes-agees)
[/personnes-agees](http://www.grandlyon.com/personnes-agees)

LA MÉTROPOLE S'ENGAGE POUR LES ENTREPRENEURS !



1



2

15 000 entreprises sont créées chaque année dans le Grand Lyon : c'est dans l'ADN de notre territoire. Pour faciliter la vie des entrepreneurs, la Métropole soutient plusieurs dispositifs. Start-up, étudiants, auto-entrepreneurs, allocataires RSA : à chaque profil, une réponse adaptée.

Texte Vincent Huchon et Karine Portrait

Un entrepreneur a plusieurs visages. Jeune étudiant qui n'attend pas son diplôme pour avoir envie de créer sa boîte, cheffe d'entreprise qui signe des contrats et pense déjà à l'international, personne en recherche d'emploi qui se lance comme auto-entrepreneur. Parce que le dynamisme économique du Grand Lyon

repose aussi sur ses forces vives, ces entrepreneurs d'horizons différents qui se lancent dans l'aventure stimulante, mais parfois compliquée. Avec ses partenaires, la Métropole est à leurs côtés et leur propose des services adaptés à leurs profils.

Zoom sur trois dispositifs phares.



— 1 **PMI'e**

En 2015, 2 000 allocataires exercent une activité. La métropole veut les accompagner pour les aider à dégager un chiffre d'affaires suffisant pour sortir du RSA.

— 2 **BEELYS**

Avec Beelys, Adrien a monté sa boîte en parallèle de ses études. « De Rigueur » allie le luxe à la française aux technologies numériques. Résultat : de la maroquinerie connectée.

— 3 **PÉPITES**

Des bons plans de proximité qui profitent à la fois au consommateur et au prestataire : c'est le concept Obiz.com, Pépite de l'année 2015, qui révolutionne l'achat groupé en ligne.



PMI'e, SOUTIEN AUX BÉNÉFICIAIRES DU RSA

Ils sont allocataires du RSA et se lancent dans la création d'entreprise, souvent via le statut d'auto-entrepreneur. Pas toujours évident d'avoir les bonnes informations au bon moment, d'engager les démarches administratives adéquates, de calculer le montant de ses cotisations, ou de dégager un chiffre d'affaires. Pour les aider et les suivre dans toutes les étapes déterminantes de leur projet, la Métropole met en place un accompagnement sur mesure, inscrit dans son Programme métropolitain d'insertion pour l'emploi (PMI'e). En plus de leur référent RSA, les allocataires porteurs de projets sont appuyés par un expert de l'entrepreneuriat. L'idée : sécuriser leur création d'entreprise, leur permettre de dégager un chiffre d'affaires et donc, de se rémunérer.

👉 www.grandlyon.com



BEELYS, POUR L'ENTREPRENEUR-ÉTUDIANT

Des têtes bien faites avec l'envie d'entreprendre, ça s'accompagne ! Le programme Beelys, porté par l'université de Lyon et soutenu par la Métropole, permet aux étudiants et jeunes diplômés de créer leur entreprise tout en continuant leurs études. Que l'étudiant ait juste une bonne idée ou qu'il ait déjà bien ficelé son projet, Beelys propose des solutions adaptées à chaque situation : statut d'étudiant-entrepreneur, formation dédiée, aménagement des cours, la Métropole mise sur les start-up de demain ! Même s'ils ne vont pas jusqu'au bout, les jeunes apprennent à concevoir un *business model*, à monter une étude de marché, à démarcher des investisseurs : des connaissances solides qui peuvent aussi faire la différence sur un CV. Surtout pour une première embauche.

👉 www.beelys.org



PÉPITES, VERS LA CROISSANCE ET AU-DELÀ

La Métropole soutient aussi les entreprises qui ont déjà bien démarré ! Ces PME qui ont beaucoup de succès grossissent très vite : dans le milieu économique, c'est ce que l'on appelle l'hyper-croissance. Une étape qui se caractérise par de profonds changements et des adaptations nécessaires : nouveaux investissements, évolution des statuts juridiques et de la fiscalité... Dans cette accélération, les PME ont besoin d'être accompagnées, pour réussir ce virage et ne pas mettre en danger les emplois créés. La plateforme Pépites, co-pilotée par la Métropole et la CCI, est là pour les aider à franchir cette étape décisive. Soutenue dans son projet, la PME va grandir, étendre son champ d'actions et créer de l'emploi. Pépites concerne tous les secteurs : numérique, tri des déchets, bio, aide aux personnes âgées...

👉 www.economie.grandlyon.com



TOUT CE QUI EST BIEN TRIÉ, EST BIEN RECYCLÉ !

Texte Cécile Prenveille

CHIFFRES CLÉS

1,05 - en millions d'euros, le financement débloqué pour la Métropole de Lyon par Éco-emballage dans le cadre de son plan national de relance du tri.

7 150 tonnes supplémentaires de déchets triés d'ici 2018.

5 570 tonnes supplémentaires de verre collectés d'ici 2018.

Un habitant de la Métropole trie en moyenne 34 kilos de déchets par an. Ce sont 11 kilos de moins que la moyenne nationale. La Métropole de Lyon, soutenue par Éco-emballage, se donne 2 ans pour donner envie aux Grands Lyonnais de trier. On vous explique comment.

Vous avez un nouveau message

Le pot de yaourt, recyclable ou pas ? Et l'emballage de pizza ? Complicé. Les bonnes volontés ne manquent pas, mais on se trompe souvent de bacs. Pour diviser par deux les erreurs, la Métropole a inventé « Les messagers du tri ». Depuis 2008, les messagers se rendent directement chez l'habitant. Incollables en la matière, ils expliquent les consignes de tri, prennent le temps de discuter et de répondre aux questions. Par exemple : saviez-vous que le papier ou le verre, jeté en vrac avec les ordures classiques, ne pourra jamais être recyclé ? Un mois après leur premier passage, les messagers reviennent pour faire le bilan avec vous. La Métropole intensifie l'action des messagers auprès de 15 communes prioritaires. Au total, 180 000 habitants vont être sensibilisés jusqu'en 2018.

On recycle le verre à l'infini

Et le recyclage du verre, on en parle ? Certains jours, la distance qui nous sépare du silo à verre

paraît insurmontable. Et pourtant. Bouteille, bocal, pot, petit, gros, transparent ou coloré : dans le verre, tout se recycle ! À l'infini, ou presque. Pour encourager les habitants à trier leur verre, la Métropole installe 330 nouveaux silos dans les communes où ils manquent le plus. Objectif 2018 : + 4 kg de verre trié par habitant et par an. À l'échelle du Grand Lyon cela représente 5 570 tonnes ! En plus, pour chaque tonne de verre collectée, la Métropole verse 3 euros à la Ligue contre le cancer.

On s'essaie aux nouvelles bennes

Après plusieurs tests encourageants, la Métropole a décidé d'expérimenter une nouvelle méthode de collecte avec trois quartiers de Saint-Fons, Pierre-Bénite et Saint-Priest. À la place des bacs roulants traditionnels, encombrants et souvent détériorés, 35 containers vont être installés en pied d'immeubles. En parallèle, les habitants seront sensibilisés pour comprendre l'intérêt du nouveau dispositif et bien s'en servir. Un premier bilan sera dressé à mi-parcours, en janvier 2017.

➔ www.grandlyon.com/proprete

➔ www.ecoemballages.fr

Testez la ville de demain avec le TUBÀ

Faire émerger les solutions de demain : voilà l'objectif du TUBÀ, le tube à expérimentations urbaines soutenu par la Métropole de Lyon et ouvert à la fois aux créateurs et au grand public. La preuve par trois.

Texte **Vincent Huchon** Photos **Thierry Fournier**



ICI, ON RÉFLÉCHIT!

Et si les enfants avaient des solutions pour notre avenir urbain? C'est le pari de TUBÀ et de l'association Imaginéo qui proposent 2 fois par mois, à 12 enfants âgés de 8 à 12 ans, de réfléchir à la ville de demain. Déplacements, culture, éducation, loisirs, habitat... tout y passe. Les enfants s'interrogent, échangent et se projettent dans l'avenir pour imaginer un cadre de vie agréable et responsable. Fin janvier, l'atelier « Se Déplacer » a permis de faire émerger des idées originales: une voiture-pomme ou un skate à énergie solaire par exemple. Les enfants utilisent le numérique (vidéos, maquette 3D, applications mobiles...) mais aussi la peinture, le dessin ou encore les objets connectés pour concrétiser leurs idées. Le 25 juin, à l'issue des 12 ateliers, la grande exposition « La ville de demain » présentera les concepts imaginés par les petits usagers. Prochains ateliers: 6 et 20 avril, 4 et 18 mai, 8 et 15 juin. 16-18 heures. Ateliers gratuits. Places limitées. Inscriptions obligatoires.

➔ <http://bit.ly/1KaytWE>



ICI, ON TESTE!

Le compteur communicant Gazpar débarque à Caluire-et-Cuire et dans les 4^e et 9^e arrondissements de Lyon. Ce compteur personnalisé imaginé par Gaz Réseau Distribution France (GRDF) donne un accès direct aux consommations quotidiennes de gaz, avec des relevés plus précis et des informations simples pour réduire votre facture de gaz. Reste à imaginer l'outil numérique associé – application, site internet, objet connecté – qui donne envie aux usagers de consulter leurs consommations en direct. GRDF veut co-construire ce système avec les habitants de la Métropole. Tous sont invités à participer aux ateliers créatifs du TUBÀ pour proposer leurs bonnes idées. Le prototype sera remis à des foyers volontaires qui testeront, pendant six mois, la solution imaginée. Pour participer, il faut habiter l'une des trois zones de la Métropole concernées et s'inscrire.

➔ Renseignements : 04 26 07 63 76.



ICI, ON CRÉE!

Comment mieux penser le bien-être dans un logement? Améliorer la qualité de l'air? Faciliter le quotidien des populations vieillissantes? Autant de questions posées par TUBÀ à l'occasion du premier « **Smart Data Challenges** ». La compétition est ouverte à toutes les start-up qui auraient des idées pour améliorer la qualité de vie dans l'habitat. Avant l'été, les citoyens pourront venir au TUBÀ pour tester en direct les solutions proposées. Les projets les plus innovants seront retenus et les start-up sélectionnées seront accompagnées pour améliorer leur prototype. Elles travailleront avec les grandes entreprises du territoire pour développer leurs projets et, peut-être, commercialiser les solutions qui révolutionneront notre avenir.

➔ www.tuba-lyon.fr

TUBÀ:

1, place C. Béraudier, 69003 Lyon,
04 26 07 63 76, ouvert du lundi au
vendredi, 10-12 h, 14-18 h.

Entrée gratuite. www.tuba-lyon.com

FRONT NATIONAL

Le mois dernier lors du conseil de la Métropole s'est déroulé le débat d'orientation budgétaire. Le groupe FN dénoncera systématiquement la mauvaise dépense publique qui sera combattue sans faiblesse, nous veillons !
► **Christophe Boudot** Président groupe FN

GRAM

« *L'adaptation de la société au vieillissement est un impératif national et une priorité de l'ensemble des politiques publiques de la Nation* ». Art. 1^{er}, loi du 28/12/2015. Une priorité aussi pour la Métropole en favorisant l'**habitat coopératif** et les initiatives citoyennes et en donnant aux EHPAD les moyens de n'être pas des dortoirs de fin de vie.
► + À lire sur www.gram-lyon.org

GARDER LE CAP MALGRÉ LA BAISSÉ DES DOTATIONS

En février, la Métropole a tenu son Débat d'Orientations Budgétaires, prélude au vote du budget, mettant en lumière les 57 millions d'€ de baisse des concours de l'État pour 2016. Dans ce contexte, nous veillerons à ce que soit préservée la bonne santé financière de la collectivité grâce notamment à la maîtrise des dépenses de fonctionnement, tout en encourageant la mise en œuvre d'investissements ambitieux, indispensables au développement de notre territoire.
► **J.-J. Sellès - J.-P. Calvel - L. Barge**
Groupe Métropole et Territoires

CASSE-TÊTE

Entre crise persistante, baisse des dotations de l'État et hausse des besoins sociaux, les débuts de la Métropole se font dans un contexte difficile, comme l'a montré le dernier Débat d'orientation budgétaire. Nous devons faire des choix, mais trouver des économies est un casse-tête, et réduire des politiques un crève-cœur. Tout en maintenant un haut niveau d'investissement, la Métropole contient sa dette et serre ses dépenses de fonctionnement. À ce titre, le cadrage des dépenses de personnel à 0 % en 2016 est un énorme effort. Mais notre groupe reste attentif à la répartition fonctionnement/investissement. Il n'y a pas de mauvais fonctionnement face à de très bons investissements. Le fonctionnement permet aux investissements de prendre vie.
► **Lyon Métropole Gauche Solidaires**
Présidente : **Thérèse Rabatel**
www.lyongauchsolidaires.fr

BIEN-VEILLER DANS LA MÉTROPOLE : LE CHOIX DU RESPECT DE CHAQUE PARCOURS

La Métropole connaît une transformation profonde de la structure de sa population, qui suppose d'adapter nos politiques, et d'anticiper les besoins à venir. La mise en place d'un **schéma métropolitain en faveur des personnes âgées** constituera un fort enjeu dans la prise en charge globale des aînés. Comme évoqué lors du débat d'orientations budgétaires, nous observons également une augmentation du recours à l'Allocation Personnalisée d'Autonomie qui garantit une aide financière pour les personnes en établissement, et des

prestations favorisant le maintien à domicile. Enfin, nous souhaitons que notre collectivité aille plus loin notamment en intégrant pleinement les aidants familiaux.

► **Groupe Parti Radical de Gauche**

RASSEMBLEMENT DÉMOCRATE ET MÉTROPOLE

Besoins en logements en constante augmentation, vieillissement, évolution des modes de vies et des structures familiales, transition énergétique à intégrer à l'habitat sont autant de défis que notre métropole va relever par des investissements inégalés dans une période de disette budgétaire de l'État. C'est plus de 3 milliards d'euros sur le mandat pour plus de 1 000 projets métropolitains. Pour l'habitat social, c'est 4 000 logements sociaux par an, le lancement de la plateforme éco-rénovation avec 1 800 logements rénovés par an pour le parc privé et public. Pour l'aide sociale à l'hébergement dans le cadre de la politique du vieillissement, c'est 5,6 M€ sur le mandat ; 1,27 M€ en 2016 pour la rénovation de neuf résidences.

► **Rassemblement démocrate**
Lyon Métropole.

GROUPE UDI

La Métropole de Lyon met en œuvre de réels efforts en faveur du développement durable. Malgré ces progrès, l'urgence environnementale est bien réelle et la priorité doit être de transmettre à nos enfants une terre accueillante. Une terre où la biodiversité serait encore une réalité, où les enjeux climatiques ne seraient pas une source de conflits ou même une cause de flux migratoires encore plus importants que ceux issus des conflits actuels. Plusieurs actions devraient être renforcées :

- Notre collectivité est trop timide sur l'**implantation de panneaux photovoltaïque** et la **végétalisation des toitures** de son patrimoine immobilier.
- Des **déchèteries mobiles** sont supprimées alors même que les tonnages d'ordures déposés explosent et que les appels des personnes n'ayant pas de voitures se multiplient. Les autres villes d'Europe font l'inverse...
- La mise en place d'un **Plan Déplacement Piétons** permettant de développer la marche à pied, **faciliter l'accès des cyclistes aux transports** en commun (dont TER) et continuer le développement des pistes cyclables.

► **Christophe Geourjon**, Président du groupe « UDI et apparentés », christophe.geourjon@lyon-centristes.org

RÉPARER, RÉUTILISER, RECYCLER, RÉDUIRE NOS DÉCHETS POUR CRÉER DES EMPLOIS ET PRÉSERVER LES RESSOURCES NATURELLES !

Le tri des déchets (dont le verre) par la Métropole et avant tout par ses habitant-e-s, a permis en 2014 de créer 959 emplois, d'économiser près de 2 millions de litres de pétrole et 215 000 tonnes de CO₂... Courant 2014, des collectes de proximité d'appareils électriques et électroniques ont permis de récupérer des matières premières initialement destinées à l'incinérateur. Fin 2015, des donneries ont été ouvertes dans 9 déchetteries, en partenariat avec des entrepreneurs de l'économie sociale et

solidaire et des associations qui assurent le tri, la réparation et la valorisation des biens et objets déposés (vente de l'objet réparé ou vente des matériaux),

À partir de juillet 2016, le soutien pour la mise en place de composteurs dans les copropriétés, établissements scolaires et sur l'espace public sera nettement amplifié. En 2017, les élu-e-s écologistes souhaitent que la Métropole puisse adapter la collecte des déchets pour expérimenter le ramassage des déchets organiques et ainsi alimenter une usine de biogaz, afin de réduire les déchets enfouis ou incinérés. Pour les écologistes, il faut continuer la mise en œuvre d'une économie circulaire locale qui répond aux enjeux environnementaux, économiques et sociaux.

► **Europe Écologie Les verts - Bertrand Artigny, Émeline Baume, Bruno Charles, Pierre Hémond, Corinne Iehl, Gilles Roustan, Béatrice Vessiller.**

AUSTÉRITÉ, ÇA SE POURSUIT !

Les années se suivent et se ressemblent, la situation pour le plus grand nombre et les collectivités locales s'aggrave. Le pays est en proie à des souffrances sociales grandissantes. Les politiques d'austérité menées depuis des années font des ravages pour la vie des classes populaires et moyennes, de même que pour l'accomplissement des missions publiques, pourtant si nécessaires à la vie des habitants. Tout va mal, mais le gouvernement persiste dans ces choix libéraux assumés. Il n'y a qu'à voir le projet de loi contre le droit du travail, le Medef l'a rêvé, la droite n'a pas osé aller si loin, Hollande-Valls le font ! Pour notre métropole, les baisses des dotations de l'État vont représenter un coût estimé à 1,2 milliard d'ici 2020. Et le président de la métropole qui continue à « pleurnicher » sur ces baisses, alors qu'il les soutient et les vote au national.

Avec des répercussions, bien évidemment, sur les politiques publiques. Cadrage et diminution des subventions à caractère sociales, -6 %, en fait -8,1 % sur 2015. Volonté affichée d'« économiser » 175 millions sur le budget de fonctionnement. Masse salariale à peine maintenue, cadrage 0 % nous dit-on et chacun sait ce que cela veut dire, réductions dans les services et donc dans les actions de proximité...

Et avec cela, l'opacité sur les emprunts toxiques. Ces emprunts contractés par le département, avec des actions frauduleuses des banques, qui vont coûter pour notre collectivité 150, peut-être 200 millions. Il y a là nécessité de ne pas stopper les actions en justice contre ces mêmes banques et ne pas leur payer des taux d'intérêt usuraires. Mais pour l'instant silence, négociations en coulisse, sans aucune information pour le public, ni même pour les élus. Transparence et refus de l'austérité restent notre choix, et nous devons avec vous l'imposer par l'action.

► **Bernard GENIN**

METTONS LA LUTTE CONTRE L'ISOLEMENT DES SENIORS AU CŒUR DES POLITIQUES DE SOLIDARITÉ DE LA MÉTROPOLE !

Responsable de l'action gérontologique, la Métropole doit répondre au défi du vieillissement de la population qui est aussi une chance pour notre collectivité : d'ici à 2040,

le nombre de personnes de 60 ans et plus augmentera de 30 % sur notre territoire. Dans le même temps, les personnes de plus de 85 ans verront leur effectif doubler.

La politique du « bien vieillir » que la Métropole met en œuvre s'articule autour de prestations sociales pour accompagner la perte d'autonomie et de dispositifs variés pour améliorer le quotidien des seniors. Parmi ces actions, la lutte contre l'isolement est un enjeu de société majeur. Au niveau national, les plus de 75 ans constituent près d'un quart de la population en situation d'isolement relationnel, soit environ 1,5 millions de personnes. Si rien ne change, ils seront près de 4 millions à souffrir de cet isolement social dans 25 ans.

C'est dire l'importance de la démarche MONALISA dans laquelle s'est récemment engagée la Métropole. L'association MONALISA, qui est née d'une collaboration inédite entre la société civile et les pouvoirs publics, permet la participation des citoyens et des acteurs locaux volontaires pour rompre l'isolement des personnes âgées par des actions bénévoles de proximité.

En adhérant à la charte MONALISA, la Métropole place la question de l'isolement des personnes âgées au cœur de ses politiques de solidarité. Nul doute que notre engagement en la matière constituera un des piliers de la Métropole inclusive que nous entendons bâtir.

Les élus du groupe CIMÉT sont pleinement mobilisés sur cette question, à l'image de Marylène MILLET qui participe à l'animation du dispositif MONALISA en qualité de Vice-Présidente de l'UDCCAS du Rhône.

► **Fouziya BOUZERDA**, Présidente du Groupe Centristes et Indépendants-Métropole pour Tous (CIMÉT) - CIMET.ORG

RÉNOVATION DE LYON-TECH - LA DOUA : UN CAMPUS DE RENOMMÉ INTERNATIONALE À VILLEURBANNE !

Le campus de la Doua, l'un des plus grands quartiers de Villeurbanne, va connaître cette année une opération majeure de réhabilitation : mieux inséré dans la ville, il va bénéficier d'une rénovation d'ampleur, destinée à en faire un éco-campus de renommée internationale, dans le domaine des sciences et des technologies.

Rien depuis la création du campus en 1957, n'est en effet comparable, ni dans les investissements financiers à hauteur de 340 M€, ni dans l'ambition ou la mobilisation des acteurs : la Métropole, l'État, la Région et l'Université de Lyon. C'est une nouvelle page de l'histoire du campus qui s'ouvre, et les élus de notre groupe s'en félicitent.

La feuille de route de cette réhabilitation, qui concerne près de 40 % de la surface du campus, est claire : tirer parti de son potentiel scientifique pour en faire un terrain de création d'entreprises innovantes. L'objectif, à l'horizon 2025, est d'avoir un campus de référence avec 200 entreprises, 3 000 emplois supplémentaires et 150 brevets par an. Par la voix de Jean-Paul Bret, maire de Villeurbanne et vice-président à l'Université, notre groupe a toujours soutenu la démarche de rénovation du campus de la Doua, de même que l'intégration d'une dimension « humaine » dans le projet. Car en effet, ce sont 30 000 personnes qui étudient et travaillent chaque jour dans ce morceau de ville à part entière. Notre volonté est de voir la

présence étudiante, universitaire, imprégner et irriguer tout le territoire. C'est pourquoi nous sommes attachés à ce que le campus soit aussi - et peut-être avant tout - un campus où l'on ait plaisir à venir et à travailler. Tout l'enjeu aujourd'hui consiste à moderniser, à révéler, à amplifier ces atouts. Afin de faire du campus de la Doua un lieu de vie ouvert et attractif. Et de le hisser au rang de référence européenne et internationale de l'innovation !

► **La Métropole autrement :** J-P. Bret, S. Belazid, D. Berthilier, L. Chabrier, G-L. Devinaz, C. le Franc, L. Gandolfi, P. Kabalo, R. Lung, A. Reveyard, C. Tifra

LA CULTURE, LE DÉFI INSOLENT DU « SERT À RIEN » ?

La culture, bien que ne se limitant pas au seul domaine artistique, permet de percevoir ce que nous sommes par le biais de l'artiste. L'artiste vient de l'autre, c'est-à-dire de nous. In fine, la culture autorise une société à s'interroger, se poser des questions sur ses propres évolutions, fragilités, ruptures, urgences.

Pour le plus grand nombre d'entre nous, la culture, surtout quand elle s'exprime par des activités, des productions artistiques, est un autre monde supérieur, naturellement peu accessible, réservé, dans lequel s'est hissé, parce qu'il en a reçu le don, l'artiste. Et puis, en écoutant la vie d'un livre, en échangeant, en reculant du pas de plus qui anime la toile du peintre, en se déplaçant autour d'une sculpture posée avec son immobilisme apparent pour en capter le mouvement, nous comprenons que la culture, c'est finalement notre bien commun, notre façon de percevoir ce que nous sommes.

Notre culture est plus que le reflet d'une société, elle en est l'essence. Elle s'illustre par ses oublis, ses relâchements, ses renoncements mais aussi ses potentiels impatients de création, ses énergies téméraires d'exploration d'espaces inconnus, ses capacités courageuses de remises en cause, ses promesses de refondation de notre monde.

L'artiste restitue ce que nous pensons, nous rêvons, nous faisons, et nous en apprend beaucoup sur nous-mêmes en changeant l'angle de nos certitudes et en perturbant notre quotidien que nous avons tant de mal à stabiliser. Et la vérité s'impose, nette, si simple, la porte est ainsi ouverte pour comprendre : l'artiste vient de l'autre, c'est-à-dire de nous. La vie et le rôle de l'artiste sont dans cette affirmation. Sa manière unique de comprendre ou pas les autres, le façonne artiste et lui donne la force d'accéder au monde de l'Art. Son talent alors s'exprime.

Le regard de l'autre le nourrit. Le partage de sensations, de sensibilités, d'émotions, de silences prélabiles à la communion artistique, aux explosions créatives, lui ont donné cette force d'apprivoiser la peur de renoncer à l'œuvre créée pour en fonder d'autres, de se remettre en cause pour autoriser la naissance de l'œuvre à créer, qui elle-même se donnera pour que l'art nous garde vivants.

La culture pour faire société

La culture est l'indispensable pour nous garder vivants, et avec l'artiste, nous garder aussi guetteurs, protecteurs, vigilants et tolérants. Guetteurs et vigilants contre le *tout utile* et le *tout rentable* qui ne laissent aucune place à ce qui ne sert à rien.

Une société existe parce qu'elle est capable de créer, de vivre, d'accompagner l'inutile et ajoutons le « non rentable », parce qu'elle est suffisamment forte pour se lancer des défis dans le « sert à rien ».

Comme le sport avec le dépassement de soi, où l'homme avec sa conquête de l'inutile sans cesse répétée, se prouve qu'il n'est pas fini. Comme la culture, qui seule autorise une société quelle qu'elle soit, à s'interroger, se poser des questions sur ses propres changements, fragilités, ruptures, urgences. Culture qui revivifie les capacités à réinventer le futur improbable, à tracer la courbe capricieuse du destin et surtout à donner du sens à la vie vécue et celle à construire.

Alors de guetteurs et vigilants, en revendiquant d'être un défi insolent du « sert à rien » la culture nous apprend aussi à être collectivement protecteurs et tolérants de et sur nous-mêmes.

30 élus indépendants

► synergiesavenir@grandlyon.com

« LE PLAN LOCAL D'URBANISME ET DE L'HABITAT : UN OUTIL AU SERVICE DU DÉVELOPPEMENT URBAIN ET ÉCONOMIQUE, DE LA SOLIDARITÉ ET DU CADRE DE VIE DE LA MÉTROPOLÉ »

« Y aura-t-il demain des espaces verts à proximité de chez moi ? Quels types de logements vont être construits dans ma commune et seront-ils adaptés à mes besoins et à mes moyens financiers ? Dans quels secteurs de l'agglomération les entreprises vont-elles pouvoir se développer ? »

Ces questions que chacun peut être amené à se poser trouvent leurs réponses dans le Plan local d'urbanisme et de l'habitat. À l'échelle de la Métropole, le PLU-H est en cours de révision, pour une approbation fin 2017. Ce document est central car il est notre outil principal d'organisation du cadre et de la qualité de vie à l'échelle de la Métropole de Lyon. Il fixe les règles générales d'utilisation du sol (document de référence pour la délivrance des permis de construire par exemple), d'implantation d'activités économiques, précise les objectifs en matière d'habitat et les actions à mettre en œuvre pour répondre aux besoins en logement de tous les habitants actuels et futurs, définit une stratégie environnementale pour la collectivité. C'est par lui que la Métropole, en lien avec les communes, les professionnels et les citoyens, détermine les règles encadrant le développement durable de l'agglomération, les évolutions escomptées et les objectifs à atteindre pour son développement.

Ce PLU-H est régulièrement révisé, pour la prise en compte nécessaire des évolutions législatives et locales. Il faut ici par exemple à la fois se mettre en conformité avec la loi ALUR qui met l'accent sur le développement durable des zones urbaines, définir une stratégie environnementale dans le cadre d'un PADD (projet d'aménagement et de développement durable) et se mettre en conformité avec le schéma de cohérence territoriale de l'agglomération. Il nous faut aussi finement l'articuler avec le Plan des déplacements urbains.

C'est en effet l'articulation de ces différents dispositifs qui nous permet de construire une Métropole humaine, où croissance urbaine est synonyme d'amélioration du quotidien et

de qualité de vie.

Dans le cadre de cette nouvelle révision, la concertation et l'information des citoyens ont été amplifiées : plus de 60 réunions publiques organisées sur tout le territoire, soit au moins une dans chaque commune. Elles ont réuni plusieurs milliers de participants qui ont exprimé deux centres d'intérêt majeurs : l'habitat et les déplacements.

Parallèlement, un travail étroit a été mis en place avec chacune des 59 communes dès le 1^{er} janvier 2015 pour élaborer un projet de territoire. Cela a été l'occasion d'engager la réflexion à l'échelle des bassins de vie, pour partager les orientations des projets communaux respectifs et identifier les enjeux communs, en cohérence avec les grandes orientations métropolitaines.

Enfin, le Conseil de développement et les partenaires institutionnels ont été largement associés aux réflexions, ainsi que les professionnels de l'immobilier et de l'habitat, sur la partie en lien avec la mise en œuvre concrète, car ils sont les premiers acteurs de la fabrication de la ville.

Cette révision du PLU-H aboutira à un projet de territoire partagé et dynamique qui devra être approuvé fin 2017, pour une application dès 2018.

► Pour le groupe Socialistes et républicains métropolitains, Michel Le Faou Vice-Président en charge de l'urbanisme, de l'habitat et du cadre de vie

DE LA BONNE UTILISATION DU LOGEMENT SOCIAL

Sortir de l'approche quantitative pour créer un équilibre de vie métropolitain

La poursuite de la construction de logements sociaux est d'une évidence nécessaire sur notre territoire. Ces logements permettent d'apporter des solutions de vie à de nombreux habitants qui bénéficient ainsi d'un logement décent et un loyer modéré. Si ces constructions doivent être encouragées, notamment par des aides publiques, il appartient aux collectivités locales de définir les principes de la répartition de ces logements. Pour cela, on ne peut malheureusement pas dire que la métropole soit un exemple à suivre.

Alors que la loi impose un taux de 25 % de logement sociaux dans chaque commune, cette appréciation est purement comptable et ne tient pas compte de la réalité du territoire. Il est facile de constater que certaines communes ou quartiers de Lyon dépassent facilement ce taux. En revanche, certaines communes sont en-deçà.

Les particularités territoriales sont à étudier de près pour comprendre les capacités de développement, notamment les disponibilités foncières, ou encore la nécessité de préserver les zones agricoles et naturelles. Il ne s'agit pas d'aller recréer les conséquences négatives de la concentration de logements que l'on cherche aujourd'hui à réparer : la construction doit se poursuivre en équilibre avec une qualité de vie.

De plus, le prix des terrains ne doit pas mettre en jeu l'équilibre financier des opérations et l'argent public ne doit pas servir à favoriser la spéculation immobilière.

Les choix de construction de logements sociaux doivent être guidés par une réponse aux besoins des habitants et s'intégrer dans

une vision globale de vie de quartier et non pas pour compenser des vides dans un projet d'aménagement. C'est actuellement le cas dans certains quartiers dévolus à l'urbanisation pour satisfaire des enjeux politiques. Les aides à la construction du logement social sont alors utilisées pour favoriser des aménagements sans vision du bien vivre ensemble dans les futures zones d'habitat.

Par ailleurs, la métropole ne prévoit aucun accompagnement pour les communes en dehors de cette obligation de construction de logements sociaux. Ainsi, que ce soit en matière d'équipements publics (crèches, écoles, services publics...), de dessertes en transports en commun, de places de stationnement, la métropole est absente. Ce sont les communes sur leurs impôts communaux qui sont chargées de finaliser les aménagements. Le plus souvent, ces logements restent alors éloignés des services, recréant une impression de ghettoïsation qui s'accroît avec le vieillissement des habitations.

Cette situation résulte de la vision essentiellement quantitative du logement social en dehors de la prise en compte de la réalité de l'organisation communale.

C'est pourquoi notre groupe ne partage pas les objectifs de productions de logements sociaux définis par Gérard COLLOMB et qu'il propose une refonte de la politique d'aide.

Un opérateur de logement social supplémentaire !

Alors même que la création de la métropole devait favoriser la simplification du mille-feuille administratif, en matière de logement social c'est tout le contraire.

L'exécutif a décidé non seulement de conserver les opérateurs existants mais, en plus de créer un nouvel opérateur métropolitain. Il existe donc 3 opérateurs sur notre territoire : Grand Lyon Habitat, Est Métropole Habitat et Lyon Métropole Habitat.

Seulement, la métropole s'est rapidement trouvée en difficulté pour faire appliquer sa politique face à ces 3 entités. Encore une fois, la réponse n'a pas été l'efficacité et la simplification mais à l'inverse la création d'une nouvelle entité administrative.

La métropole a créé le « Pôle public de l'habitat » chargé de faciliter la coopération entre les opérateurs avec une dotation de 450 000 € en 2016 et près de 2 M€ sur 5 ans !

Notre groupe a rappelé son opposition à l'inflation administrative alors que la **solution simple, efficace et économe aurait été la fusion des opérateurs.**

► Groupe Les Républicains et Apparents : L. Balas, G. Barret, I. Basdereff, J. Beauteemps, P. Berat, N. Berra, P. Blache, F.-N. Buffet, P. Charnot, P. Cochet, C. Cohen, Y. Compan, D. Corsale, C. Crespy, I. de Lavernee, A. de Malliard, L. Fautra, G. Fenech, M. Forissier, E. Fromain, A. Gardon-Chemain, G. Gascon, C. Girard, S. Guillaud, E. Hamelin, M. Havard, C. Laval, C. Leclerc, J.-W. Martin, M. Maurice, J. Morage, D. Nachury, X. Odo, G. Petit, C. Pouzergue, C. Quiniou, M. Bahéhi, M. Rantonnet, V. Sarselli, A. Vincendet. Retrouvez nous sur notre site : <http://www.lesrepublicains-metropolelyon.fr>

ÇA BOUGE

NUITS SONORES



© Romain Etienne - Item

Du 4 au 8 mai, le festival Nuits sonores envahit le quartier de La Confluence! Les platines s'emballent du côté de la Sucrière pour les **NS Days**: De 15h à 21h30, trois DJ électronisent vos après-midi comme en pleine nuit: Motor City Drum Ensemble (jeudi 5), Laurent Garnier (vendredi 6) et Seth Troxler (samedi 7). L'ancien marché de gros accueille les 3 Nuits: chaque soir, une quinzaine d'artistes, pour la plupart issus de la scène indépendante, se partagent l'affiche. Et pour les 4-12 ans, rendez-vous aux Jardins du Musée des Confluences pour **Mini Sonore** avec concerts, spectacles et ateliers découverte tous les jours, de 15h30 à 19h30. On s'aventure hors de la Confluence pour **la Nuit 2/Le circuit** du jeudi 5 mai: 14 lieux pour 14 étapes nocturnes dans toute l'agglomération. En parallèle au festival, le Forum European Lab réinvente les modèles culturels de demain à travers des ateliers, des tables rondes et des débats ouverts aux professionnels.

LYON - Nuit: 23 à 29 €, pass NS Days: 58 €. Pass Nights & Days: 140 €
www.nuits-sonores.com

CHAMPIONNATS DE FRANCE TENNIS DE TABLE HANDISPORT



© G. Picout

Les 21 et 22 mai prochains, les championnats de France de tennis de table handisport se dérouleront au Palais des sports de Gerland. Organisés par l'ASUL Lyon 8 TT, ils auront lieu en présence des meilleurs athlètes français, dont les joueurs de l'équipe de France sélectionnés pour les Jeux paralympiques de Rio. Parmi eux, deux sportifs locaux: Maxime Thomas (Charcot TT), champion d'Europe 2015, et Anne Barneoud, (ASUL Lyon 8 TT), vice-championne d'Europe 2015. Ces championnats seront l'occasion pour le Grand Lyon de mettre un peu plus en lumière le sport et le handicap, deux compétences héritées du conseil général depuis le 1^{er} janvier 2015.

LYON - 350, avenue Jean-Jaurès, Lyon 7^e - Entrée 2€, gratuite pour les moins de 15 ans, étudiants, licenciés FFTT et FFH, accompagnateurs de joueurs - www.francetth2016.fr

LE PRINTEMPS DES DOCKS



© Esprit des sens

Du 1^{er} au 4 avril, le salon Art de vivre & déco organisé par ID d'ART à la Sucrière devient Le Printemps des Docks, un salon grand public au cœur du quartier de La Confluence. 200 exposants vendent en direct leurs collections: décoration, mobilier, accessoires de mode, etc.

LYON

49-50, quai Rambaud. Vendredi (12-22 h), samedi et dimanche (10-20 h), lundi (10-17 h) Pass 4 jours à 6,50 € en prévente sur leprintempsdesdocks.com. 8 € sur place, gratuit pour les moins de 12 ans.

BDÉCINES



© Ville de Décines - service communications - TV

Organisé par le centre culturel et sportif Léo-Lagrange de Décines, le festival de la bande dessinée et de l'illustration aura lieu les 9 et 10 avril au Toboggan. Au programme: jeux, atelier badges, stand jeux vidéo, ateliers de modelage et de dessin, et surtout possibilité d'acquérir des BD neuves ou d'occasion. Plus de quarante auteurs seront présents, dont Aurélie Neyret, prix jeunesse du Festival 2014 d'Angoulême, et invitée d'honneur Jeunesse.

DÉCINES

Le Toboggan, 14, avenue Jean-Macé, entrée gratuite, dédicaces de 10 à 19 heures les deux jours.

YOKO ONO LUMIÈRE DE L'AUBE



© Yoko Ono, En France, 1997 - Bjarke Pstied

C'est ce qui s'appelle investir les lieux : jusqu'au 10 juillet, les trois étages du Musée d'art contemporain de Lyon seront dédiés à l'œuvre de Yoko Ono. L'ancienne compagne de John Lennon, avec qui elle formait un couple emblématique engagé pour la paix, y expose plus de 100 œuvres : des poèmes, des films, des performances, mais aussi d'immenses installations. Cette rétrospective est une première en France ! Elle sera rythmée par des temps forts : rencontres, conférences et autres actions participatives pendant toute sa durée.

LYON - 81, quai Charles-de-Gaulle, 69006 Lyon.

Du mercredi au vendredi (11 h-18 h), samedi et dimanche (10 h-19 h), 9 € (tarif réduit : 6 €, gratuit pour les moins de 18 ans).

04 72 69 17 17, info@mac-lyon.com, www.mac-lyon.com

CROSS INSA

Une course à pied en semaine, ce n'est pas commun. Parcourir des kilomètres, engoncé dans un costume de pirate, de cosmonaute ou d'Indien, ça l'est encore moins ! C'est le principe du 22^e cross organisé par les étudiants de l'INSA, le mercredi 6 avril. N'oubliez pas votre déguisement ! T-shirt et goûter offerts à l'arrivée.

VILLEURBANNE

crossinsa@free.fr

http://cia.asso.insa-lyon.fr

NATURE EN FÊTE

Ce 8 mai, aller flâner au marché printanier de Sainte-Foy-lès-Lyon par exemple. Sur les étals : plantes aromatiques, vivaces, médicinales, produits du terroir et poteries artisanales. Stands associatifs et animations de plein air gratuites : initiation au poney et à l'escalade, ateliers de modelage et de jardinage, etc.

SAINTE-FOY-LÈS-LYON

chemin des Près - 8 h 30

- 18 h 30 - Entrée libre et

gratuite - 04 72 32 59 14 -

www.saintefoyleslyon.fr

LYON BD FESTIVAL



© Sébastien Vella

Les 4 et 5 juin, le Lyon BD Festival revient pour sa 11^e édition. Pendant 48 heures, plus de 200 auteurs partent à la rencontre de leur public. Laurent Verron, dessinateur de *Boule et Bill*, Johann et Vehlmann, co-auteurs de la série *Spirou et Fantasio*, ou encore Bouzard et sa réinterprétation tout à fait personnelle de *Lucky Luke*, seront là ! Au programme du week-end : spectacles vivants, ateliers, conférences et expositions éphémères. Rendez-vous à Lyon - Palais du commerce, Hôtel de ville, Théâtre Comédie Odéon, Fnac Bellecour, Opéra, Musée des Beaux-Arts, Musée Gadagne... - mais aussi dans les bibliothèques de Villeurbanne et au centre culturel d'Écully.

LYON - www.lyonbd.com

LYON'S ROWING CUP



Ambiance garantie sur les berges du Rhône! Plus de 400 bateaux et 1700 rameurs et rameuses sont attendus le 22 mai sur le fleuve à l'occasion d'une compétition d'aviron unique à Lyon. Au programme: un parcours sprint de 500 mètres entre le pont Lafayette et le pont de la Guillotière. Les meilleures équipes françaises se mesurent aux fleurons mondiaux de cette discipline: les mythiques équipes d'Oxford et de Cambridge! En marge de la manifestation, de nombreuses animations autour du sport et de la santé seront proposées au public (village Aviron et santé – berges du Rhône).

LYON - Berges du Rhône, dimanche 22 mai - accès libre

COURIR POUR ELLES



Plus qu'une course, cet événement est dédié à la solidarité et à la générosité. Sur des parcours de 5 ou 10 km, les femmes courent ou marchent pour sensibiliser à la lutte contre les cancers féminins grâce au sport/santé.

BRON - parc de Parilly, dimanche 22 mai - premiers départs à 10 h - www.courirpourelles.com

REPERKUSOUND



Le 11^e Reperkusound, ce sont trois nuits, du 25 au 27 mars, pour les amateurs de musiques électroniques et actuelles. Rock electro, hip-hop, raggatek, drum'n bass: aucun style musical n'est laissé de côté pourvu que « ça groove »! Originalité de l'événement: grandes peintures internationales et découvertes locales à la notoriété timide se partagent la programmation.

VILLEURBANNE - Espace Double-mixte - Nuit: 25 à 35 €, pass 3 nuits: 60 à 87 €. www.reperkusound.com

QUAIS DU POLAR



Du 1^{er} au 3 avril, c'est LE rendez-vous des inconditionnels du polar, des intrigues policières et du frisson! Au Palais du commerce pour discuter avec les maîtres du roman noir et découvrir de nouvelles plumes. Ne manquez pas les dictées noires, organisées en partenariat avec l'Agence nationale de lutte contre l'illettrisme. Dans le rôle de la prof de dictée: Amélie Nothomb, en chair et en os! Pour les détectives en herbe, une grande enquête dans la ville est organisée au départ du musée gallo-romain! Suspense garanti pour cette 12^e édition placée sous le signe de la Grande-Bretagne, de la francophonie, de l'humour et du football.

LYON - 06 76 23 30 37 - www.qualsdupolar.com - entrée libre

FÊTE DU LIVRE JEUNESSE DE VILLEURBANNE

Spectacles, débats, expositions et ateliers autour du « je(u) en construction » : les 2 et 3 avril, les visiteurs ont rendez-vous à Villeurbanne pour la 17^e édition de la fête du livre jeunesse. Claire Cantais, l'invitée d'honneur, propose « Coupé, collé » une exposition pour lutter contre les clichés fille/garçon. À ne pas manquer : les séances de dédicaces avec une cinquantaine d'auteurs et illustrateurs qui font la littérature jeunesse d'aujourd'hui : Susie Morgenstern, Aurélie Neyret, Antoine Dole, Fabrice Vigne, Jérémie Fischer...
VILLEURBANNE
 Maison du livre, de l'image et du son
 François-Mitterrand, 247,
 Cours Emile-Zola. Gratuit
 - 04 72 65 00 04 -
 www.fetedulivre.
 villeurbanne.fr

FOIRE INTERNATIONALE DE LYON

Aménagement intérieur, mode, restauration, automobile, décoration... Toutes les nouveautés et les tendances du moment sont à la Foire de Lyon, qui fête ses 100 ans à Eurexpo, du 18 au 28 mars. Pour cette édition historique, plus de 1 000 exposants vous attendent. Avec de nouvelles surprises! Un village des Tropiques, et un village sportif pour s'essayer au padel, à la boule lyonnaise ou à un football dernière génération : le Bubble-bump. Sur le stand de la Métropole, place aux innovations numériques qui facilitent la vie!
EUREXPO
 Tous les jours (10 h-19 h), nocturnes jusqu'à 22 heures les 18, 22 et 25 mars.
 6 € (e-billet), 7,5 € sur place. Gratuit jusqu'à 11 ans, le 18 pour les hommes et le 22 pour les femmes.
 www.foiredelyon.com

DES BULLES ET DU FRISSON AU MUSÉE GALLO-ROMAIN



Au printemps, le musée gallo-romain est partenaire de Quais du Polar et de Lyon BD Festival. Résultat : une programmation adulte et jeune public qui fait la part belle au suspense et au 9^e art. Extraits choisis.

Exposition Obion — L'auteur de BD, qui publie notamment dans les pages du magazine *Phosphore* et du journal *Spirou*, porte un regard décalé sur les collections du musée gallo-romain. Jusqu'au 4 avril.

Journée de la BD — Séance dédicaces et *battles* entre dessinateurs! – le 20 mars, dès 10 heures.

Dessine-moi... — Des cours presque particuliers avec un pro de la BD. Pour les 8-12 ans : 2, 9, 16, 23, 30 mars et 1^{er} juin, de 14 h 30 à 16 h 30. Pour les adultes : les 3 et 17 mars, de 15 h à 17 h.

Enquête Hercule Porrus — On a volé les bijoux de Primila! Les enfants jouent aux détectives pour les retrouver. Pour les 8-12 ans : 6 et 27 avril, de 14 h 30 à 16 h 30. Pour les 6-10 ans : 12, 15, 19 et 22 avril, de 10 h à midi.

Les coulisses de l'horreur — Un parcours littéraire pour adultes, une immersion dans la société romaine, peuplée de crimes, de meurtres et de monstres humains. Les 7, 10, 14, 17, 21, 24 et 28 avril, de 15 h à 16 h.

Cluedo géant — Dans les dédales du musée. 8-12 ans : 12, 13, 14, 15, 19, 20, 21 et 22 avril, de 15 h à 16 h 30.

Nuit des Musées — *Save the date!* Le musée ouvre ses portes en nocturne le samedi 21 mai sur le thème de la magie.

LYON 5^e - Ouvert du mardi au dimanche de 10 heures à 18 heures. Entrée gratuite tous les jeudis. 04 72 38 49 30 - www.museegalloromain.com

LYON URBAN TRAIL



35, 23, 14 ou, nouveauté cette année, 8 km ? À vous de choisir! Le 10 avril, la 9^e édition du Lyon Urban Trail vous propose quatre distances pour tester votre endurance. Les plus courageux graviront 6 000 marches d'escalier! Sur les deux plus petits parcours, vous pouvez choisir de vous battre contre le chrono. Ou de le faire en mode rando.

LYON

Départs place des Terreaux, de 7 h 30 à 11 h 30, selon la formule choisie. 10 à 45 €. www.lyonurbantrail.com

TOUTES LES IDÉES DE SORTIES ET L'AGENDA COMPLET SUR

met.grandlyon.com/
 on-sort
ET
 www.monweekend
 alyon.com

SE DÉPLACER DANS LA MÉTROPOLE

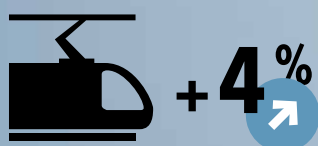
Tous les dix ans, une grande enquête du Sytral recense les habitudes de déplacements des 1,3 million d'habitants de la Métropole de Lyon. Résultat en 2016: vous utilisez moins votre voiture, et nettement plus les transports en commun et vos pieds!



ÉVOLUTION DE VOS DÉPLACEMENTS ENTRE 2006 ET 2016

* Hors Île de France

En transport en commun



19% des déplacements en 2016

À pied ou à vélo



37% des déplacements en 2016

En voiture



42% des déplacements en 2016

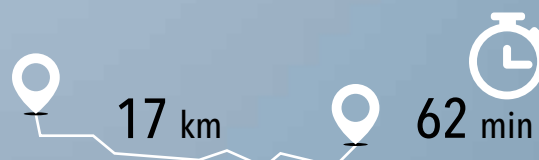
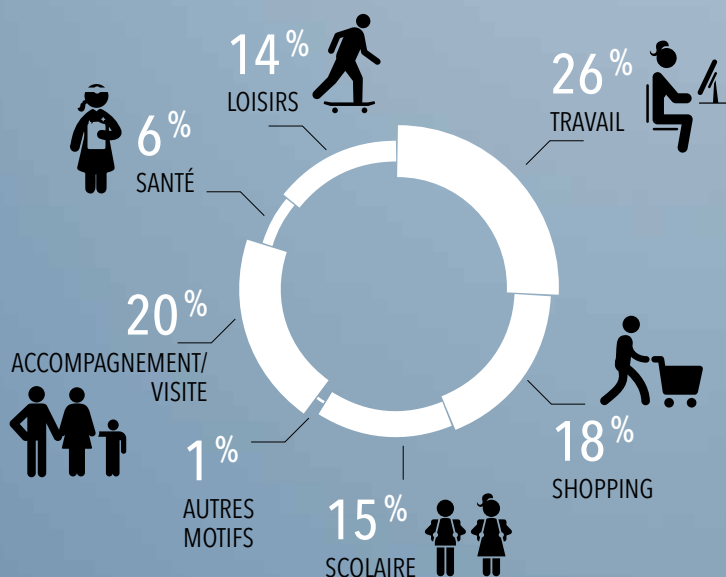
Autres modes de déplacement : 2%



EN FRANCE! *

Dans le Grand Lyon, 1 déplacement sur 5 se fait en bus, tram ou métro.

VOS DÉPLACEMENTS EN 2016



Vous vous déplacez en moyenne 62 minutes par jour pour parcourir 17 km.

1 474 km de transport en commun

655 km d'aménagement cyclable

4 000 vélo'v