

MET'

Le magazine
de la Métropole
de Lyon

N°03 – Été 2016 – www.met.grandlyon.com

DOSSIER

Une cité pour la gastronomie

SPÉCIAL ÉTÉ

Festivals, Euro 2016,

bons plans

au bord de l'eau...

À pied, à vélo

La Métropole

facile

PART-DIEU

TOUT SUR LE NOUVEAU

CENTRE COMMERCIAL

Mannequins du mois
Kalista et Olivier

GRANDLYON
la métropole

04



L'ACTU
Les brèves

08



CONNEXIONS
Du coin de la rue
jusqu'en Chine

15



LES INNOVATIONS
À pied ou à vélo :
la ville autrement

16



LES PROJETS
Part-Dieu : le centre
commercial transformé

10 À LA UNE



LE DOSSIER
La Cité internationale de
la gastronomie, c'est Lyon !

18



L'AGENDA
Cet été, ça bouge
dans la Métropole

25



LE PORTFOLIO
Bons plans
au bord de l'eau



EN COUVERTURE
Kalista et Olivier,
nos mannequins
du mois

Métropole de Lyon
Direction de la communication :
20, rue du Lac - CS 3569 - 69505 Lyon
Cedex 03 - Tél. 04 78 63 46 19
magazine@grandlyon.com
Directrice de la publication :
Pascale Ammar-Khodja
Rédaction en chef :
Karine Portrait et Cécile Prenveille
Coordination :
Isabelle Gabert et Jean-Paul Lamy
Rédaction : In medias res
Couverture : Thierry Fournier
Conception et mise en page :
In medias res
Impression : Imaye Graphic
Tirage : 200 000 exemplaires

- Ne pas jeter sur la voie publique -

GRANDLYON
la métropole



MET' | n° 03 | Été 2016
Le magazine d'information
de la Métropole de Lyon
www.met.grandlyon.com

logo PEFC
sans cadre

L'ÉDITORIAL



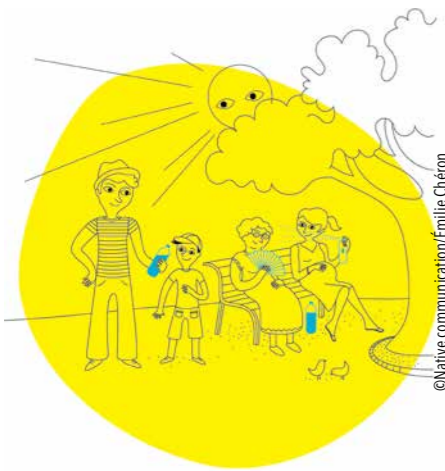
Le printemps 2016 a été marqué par le lancement officiel d'un projet emblématique pour la Métropole de Lyon, celui de la Cité internationale de la Gastronomie. Peu de territoires dans le monde peuvent se vanter d'être aussi étroitement identifiés à l'art du bien manger. Depuis 1936 où Curnonsky lui décerna le titre de « capitale mondiale de la gastronomie », notre métropole n'a cessé de perpétuer une excellence gastronomique conjuguant l'attachement à la tradition et la passion de l'innovation. En témoignent ses 3 882 restaurants, ses 21 étoiles Michelin et le SIRHA, qui attire chaque année 200 000 professionnels du monde entier. Il manquait un lieu phare où le grand public puisse explorer la richesse de cette filière. Nous avons imaginé avec les professionnels un parcours pédagogique au cœur d'un des plus beaux monuments lyonnais : le Grand Hôtel-Dieu. La reconversion en cours va en faire un lieu ouvert sur la ville, symbole de l'art de vivre lyonnais. L'un des axes forts de la Cité de la Gastronomie sera la mise en valeur des liens entre alimentation et santé. Grâce à l'expertise de nos équipes de recherche médicale, elle montrera comment allier plaisir et santé et se positionnera comme un pôle de compétences international sur cette thématique essentielle pour l'avenir. Dynamisme économique et touristique, valorisation de la culture et du patrimoine, innovation scientifique et santé, la Cité Internationale de la Gastronomie se situe au croisement de ces enjeux. Son ouverture en 2018 marquera, sans nul doute, une nouvelle étape dans le développement de notre territoire.

“
Notre métropole n'a cessé
de perpétuer une excellence
gastronomique
”



Gérard Collomb, président
de la Métropole de Lyon

LES BRÈVES



©Native communication/Emilie Chéron



TÉLÉVISION

POUR TLM, TAPEZ 30

27 ans et une détermination qui finit par payer : TLM – Télé Lyon Métropole – est désormais diffusée sur un canal unique et facile à retenir : le 30. Qu'il s'agisse de la TNT ou d'une box, quel que soit votre opérateur, les programmes de TLM sont accessibles sur la même chaîne. Aujourd'hui, 458 400 personnes* regardent TLM chaque mois. Leurs sujets préférés ? L'info, le sport, la culture et la vie des entreprises. * Chiffres Médiamétrie – Étude TV locales 2015.

www.tlm.fr

▲ SANTÉ

LA CANICULE ? AYEZ LES BONS RÉFLEXES

D'abord, bien la connaître : la canicule est un épisode de très forte chaleur la journée et la nuit : la température ne descend pas ou très peu pendant au moins trois jours d'affilée. Ensuite, respecter quelques règles élémentaires pour éviter la déshydratation : rester au frais, dans un endroit climatisé de préférence, ne pas sortir aux heures les plus chaudes de la journée, boire régulièrement, ne pas faire d'efforts physiques intenses... Et surtout, faire attention aux personnes fragiles et isolées, surveiller les enfants en bas âge et s'assurer que les personnes âgées et handicapées que l'on connaît ne manquent de rien.

www.grandlyon.com/canicule



© Margot Michaud

▲ CULTURE

DES AMATEURS COACHÉS PAR LES CÉLESTINS

Depuis le mois de septembre, une troupe de théâtre amateur de Vaulx-en-Velin travaille avec Claudia Stavisky, metteuse en scène et directrice des Célestins, pour présenter *La Chose Publique*. Les Vaudais se sont familiarisés avec le théâtre, ont participé à des improvisations, découvert les techniques de jeu du comédien, suivi des ateliers d'écriture et de musique. Le spectacle sera joué le 5 janvier 2017 sur la scène du théâtre des Célestins.

www.lachosepubliqueblog.wordpress.com

▼ SOLIDARITÉ

LE STREETFOOTBALLWORLD FESTIVAL DÉBARQUE !

Du 30 juin au 7 juillet, 500 jeunes de 15 à 17 ans vont se retrouver à Lyon pour un grand tournoi de football solidaire, à l'initiative de l'association Sport dans la Ville. Venu des quatre coins du monde et de la Métropole, ces enfants en grande difficulté sociale font partie du réseau streetfootballworld. Ce tournoi est l'occasion de les faire participer à l'événement festif et populaire qu'est l'Euro 2016. Au programme : matches de football, jeux d'intégration, spectacles des délégations, sorties culturelles et excursions dans la Métropole.



© Catherine Cabrol



© Asylum Métropole de Lyon

◀ NATURE

PRESQU'ÎLE : TERRASSES AVEC VUE

La nature reprend ses quartiers en bord de Saône ! Fini l'ancien parking Saint-Antoine, reconstruit en sous-terrain. Bientôt, un gigantesque espace public, d'une surface équivalente à la place Louis-Pradel, sera aménagé près de l'eau. Cet aménagement exceptionnel marque une nouvelle étape du projet Rives de Saône et offre, en plein centre-ville, un lieu paisible et agréable avec vue sur la colline de Fourvière. Le quai Saint-Antoine redonne une vraie place aux modes doux, et les places Saint-Nizier et d'Albon sont repensées pour les piétons. Un nouveau square, protégé des crues, est aménagé pour les enfants du quartier, et un grand jardin fluvial de 8 500 m² gagne le bas-port. Rendez-vous jusqu'en septembre au pavillon Rives de Saône pour découvrir l'exposition consacrée aux Terrasses de la Presqu'île.

www.lesrivesdesaone.com



© Stocklib

▲ VOYAGE

31 NOUVELLES DESTINATIONS

En 2016, Aéroports de Lyon fait le plein de nouvelles destinations ! 31 nouveaux vols réguliers font leur entrée au départ de Lyon-Saint-Exupéry. Les lignes moyen et long courriers se multiplient dont Moscou en Russie ; Montréal au Canada ; Naples, Pise, Catane et Turin en Italie ; Budapest en Hongrie, Minorque aux Baléares ; Mykonos en Grèce ; Copenhague au Danemark ; Hanovre et Hambourg en Allemagne ; Agadir au Maroc ; La Réunion. Des vols directs vers Toulon, Angers ou Aurillac viennent aussi renforcer les liaisons internes.

www.lyonaeroports.com



▲ MOBILITÉS

VÉLO'V : LE SITE WEB FAIT PEAU NEUVE

Depuis plus de 10 ans, les vélos rouge et noir sillonnent tous les jours les rues de la Métropole. Fort de son succès, Vélo'v dispose désormais d'un nouveau site internet : changement de look, interface totalement repensée, nouvelles fonctionnalités, version anglaise intégrale. Et puisqu'un quart des consultations est effectué via smartphone, le nouveau site est conçu en *responsive web design*, c'est-à-dire qu'il propose une navigation adaptée à tous les écrans. Un site à découvrir d'urgence !

www.velov.grandlyon.com



◀ VIE ÉTUDIANTE

GERLAND : NOUVELLES RÉSIDENCES POUR LES ÉTUDIANTS

Bonne nouvelle pour les étudiants qui cherchent un appartement à Lyon : deux nouvelles résidences ouvrent leurs portes dans le quartier de Gerland (ZAC des Girondins), dès le 31 juillet, tout près du métro B (station Jean-Jaurès) ou du tram T2 (station Jean-Macé). La résidence de l'Opac du Rhône, gérée par le Crous, propose 125 logements, jusqu'au T7 (en colocation pour 6). La résidence Pure Gestion, privée celle-ci, est composée de 157 logements meublés, avec une salle de fitness en rez-de-chaussée (du T1 au T3). Les étudiants des deux résidences pourront bénéficier de vélos électriques en libre-service et d'un terrain de pétanque dans le jardin ! De quoi donner envie de se (re)mettre aux études...



▲ DÉPLACEMENTS

PÉRIPHÉRIQUE NORD : LA PAUSE DE L'ÉTÉ

Les quatre tunnels du périphérique nord seront fermés de mi-juillet à fin août. Ces fermetures sont indispensables afin de mettre aux normes de sécurité ces ouvrages. De nouvelles issues de secours et la refonte totale du système de désenfumage sont notamment prévues. Pour compenser la gêne, la Métropole de Lyon a modifié sa tarification. Les abonnés Rhône Pass et Forfait mensuel bénéficient d'une remise.

➔ Tarifs, travaux, toute l'info sur www.peripheriquenord.com

▼ PRÉVENTION

MOUSTIQUE-TIGRE AU RÉGIME SEC !

Plus petit qu'une pièce d'1 centime, avec de fines pattes, strié noir et blanc ? Ne vous fiez pas aux apparences, le moustique-tigre est redoutable. Il peut transporter les virus du zika, de la dengue et du chikungunya. En plus, il pique le jour. Sans tomber dans la paranoïa – la France métropolitaine est relativement épargnée – il est prudent de se protéger. Utilisez des lotions anti moustiques, privilégiez manches longues et pantalons. Et surtout : couvrez, videz, jetez régulièrement les récipients qui contiennent de l'eau stagnante. Coupelles, vases et arrosoirs abandonnés dans le jardin ou sur le balcon sont les lieux de ponte préférés du moustique-tigre.

➔ www.grandlyon.com/moustique

© Stocklib



▲ AMÉNAGEMENT

UN NOUVEAU SQUARE À BRON

100 % sport, 100 % famille, 100 % détente : le square Caravelle pourrait bien devenir le nouveau rendez-vous du quartier Bron-Terraillon. Et pour cause ! Avec son terrain de football de 320 m², ses tables de pique-nique, ses aires de jeux, sa grande pelouse et son terrain de pétanque, le square Caravelle propose plus de 4000 m² de pause urbaine en plein cœur de Bron. En parallèle, trois nouvelles rues, bordées de stationnements, ainsi que des allées piétonnes ont été aménagées. Elles se rejoignent toutes au square Caravelle et facilitent les déplacements dans tout le quartier.



◀ DÉPLACEMENT

FEU VERT POUR LE DÉCLASSEMENT DE L'AUTOROUTE A6-A7

L'État a donné son accord le 3 mai pour le déclassement des autoroutes A6 et A7 dans le centre-ville de Lyon, ainsi qu'entre Limonest et Pierre-Bénite. C'est une avancée majeure pour la suppression de ces portions d'autoroute qui coupent la Métropole en deux. Un groupe de travail doit déterminer d'ici fin juin les modalités de mise en œuvre du déclassement, son calendrier et, bien entendu, les aménagements de voirie réalisables à court terme. L'État poursuit en parallèle ses études pour un grand contournement autoroutier de Lyon. La Métropole attend son feu vert pour étudier les opportunités d'une liaison A45-A47-A7, seule solution permettant d'éloigner le trafic de voitures du cœur de ville.

▼ TOURISME

TOUT LYON SUR UNE SEULE CARTE

Comment offrir le meilleur de la ville à un ami ou à de la famille de passage ? La solution s'appelle Lyon City Card ! Valable 1, 2 ou 3 jours, le Pass culture et loisirs donne accès à 22 musées de la Métropole, croisières, visites guidées, spectacles de Guignol, planétarium, et à l'ensemble du réseau de transports en commun en illimité. En prime, une sélection de spectacles, gratuits ou à prix réduit, ainsi qu'une ribambelle de réductions : shopping, activités, location de segway, location de vélo...



– Pass
1 jour 24 €*,
2 jours 33 €*,
3 jours 42 €.
➔ www.lyoncitycard.com



▲ ARCHITECTURE

LA FABRIQUETERIE À LA BIENNALE DE VENISE

La Fabriquerie a été sélectionnée pour participer à la 15^e Biennale internationale d'architecture, qui se tient à Venise du 28 mai au 27 novembre. Une belle récompense pour cet espace de création et de production qui accompagne la transformation urbaine du Mas du Taureau, à Vaulx-en-Velin. Animée par le collectif d'architectes « Pourquoi pas !? », La Fabriquerie est un laboratoire d'idées où les habitants du quartier et les acteurs institutionnels réfléchissent ensemble à des projets participatifs, des ateliers, des expositions.

▼ JEUNESSE

COMET JEUNES : LES COLLÉGIENS DONNENT DE LA VOIX

Le 24 mars dernier, les 45 élus du conseil métropolitain des jeunes se sont rassemblés à l'hôtel de la Métropole, pour donner le coup d'envoi de leur mandat. Kaïs, Manelle, Rose et les autres sont élèves en classe de 4^e, ils ont fait campagne dans leurs collèges et ont été élus par leurs camarades. Ils disposent maintenant de 18 mois pour monter un projet fédérateur. L'année dernière par exemple, ils avaient créé une application cahier de texte, accessible sur smartphones et tablettes.

➔ Suivez leur mandat en vidéo sur www.grandlyon.com/comet-jeunes



DU COIN DE LA RUE JUSQU'EN CHINE

Vous avez aimé l'une de nos photos? Vous avez réagi à un article en ligne? Vous avez posé des questions sur nos réseaux sociaux? Vous êtes nombreux à suivre l'actualité de la Métropole sur le web et à nous interpeller pour mieux comprendre notre action. Cette double page Connexions est le reflet de ce dialogue entre vous et nous.

A L'HEURE DE LA COLLECTE

La question de Sophie

« Il est midi et ma poubelle n'est toujours pas ramassée. Qu'est-ce qui se passe? »

La réponse de la Métropole

Les équipes peuvent rencontrer des difficultés qui retardent leur passage : véhicules mal stationnés et chantiers perturbants par exemple. Pas d'inquiétude, la collecte peut encore avoir lieu jusqu'à 13 h.

Un doute sur le jour de collecte dans votre commune? Tous les horaires sur :

➔ www.grandlyon.com/proprete



© Laetitia Damière/Métropole de Lyon



© Tristan Deschamps/Lyon Tourisme et Congrès

OSCAR DU TOURISME

www.worldtravelawards.com/vote

Lyon est nommée aux World Travel Awards 2016 face à Madrid, Lisbonne, Dublin, Londres ou Athènes!

Votez pour Lyon avant le 17 juillet et encouragez vos amis à le faire avec le **#AwardLyon**.



PLU-H, VOTRE AVIS COMPTE AUSSI!

www.mavilleavenir.com

La concertation relative au plan local d'urbanisme et d'habitat prendra fin en septembre. Il est encore temps de vous exprimer! Plusieurs moyens existent pour recueillir vos remarques:

- 1 **Le cahier de concertation**: disponible à l'hôtel de la Métropole, dans toutes les mairies de communes et d'arrondissements.
- 2 **Un courrier adressé à la Métropole de Lyon**: Service territoires et planification, 20, rue du Lac – CS 33569 69505 Lyon cedex 03.
- 3 **Un formulaire à retrouver sur** : www.mavilleavenir.com.



DIALOGUER AVEC NOUS

- magazine@grandlyon.com
- facebook.com/legrandlyon
- twitter.com/grandlyon
- instagram.com/grandlyon
- Métropole de Lyon
20, rue du Lac
CS 3569 - 69505
Lyon Cedex 03



© Thierry Fournier/Métropole de Lyon

LA PHOTO QUI A FAIT LE BUZZ

[Instagram.com/grandlyon](https://www.instagram.com/grandlyon)

21 avril – arrivée du 1^{er} train de marchandises reliant Wuhan (Chine) à Lyon après 16 jours et 11 300 km de voyage à travers la Route de la soie!

LA CITÉ INTERNATIONALE DE LA GASTRONOMIE, C'EST LYON!



Lorsqu'on ne connaît qu'un seul chef, on cite Paul Bocuse, et s'il faut choisir une destination gourmande en France, c'est Lyon qui arrive en premier. Depuis la Renaissance, la Métropole a la réputation d'un lieu où convergent des produits exceptionnels, des artistes qui savent les cuisiner, et surtout des gourmands capables de les apprécier. Idéal pour accueillir la Cité internationale de la gastronomie. Elle ouvrira ses portes en 2018 dans le grand Hôtel-Dieu, sublime bâtiment, symbole de l'humanisme lyonnais, de son hospitalité et de sa riche tradition médicale. En phase avec toutes ces valeurs, la Cité défendra auprès du public un point de vue réconfortant : le bien-manger apporte à la fois du plaisir et une meilleure santé.

Texte **Vanessa Cornier** et **Sylvie Boutaudou**

► Ci-contre : le 7 avril, Gérard Collomb a annoncé l'ouverture de la Cité internationale de la gastronomie en 2018.



Saviez-vous que, jusqu'au début de la période néolithique, l'homme se nourrissait essentiellement de gibier, de fruits sauvages et de racines ? Que le liquide amniotique dans lequel grandissent les bébés indiens est très épicié ? Que certaines variétés anciennes de blé pourraient convenir aux personnes allergiques au gluten ? Plusieurs fois par jour, chaque fois que nous mangeons, ce sont des millénaires d'histoire qui se retrouvent dans nos assiettes. Les terroirs, les produits, les métiers, les savoir-faire des générations passées ont façonné nos goûts, nos répugnances, notre plaisir, notre façon de manger et notre corps lui-même.

Une des premières ambitions de la Cité internationale de la gastronomie, c'est de raconter cette formidable histoire et ses développements actuels au travers de grandes expositions. Visiteurs d'un jour, curieux, touristes ou mordus de cuisine pourront y découvrir l'histoire mondiale de l'alimentation, la gastronomie lyonnaise, française et internationale, mais aussi toutes les innovations et tendances de demain.

Une vision grand angle de la gastronomie

Le patrimoine culinaire lyonnais est unique en France. Pour mémoire, c'est à Lyon, en 1759, qu'a ouvert un des premiers restaurants français : *La Mère Guy*, sur le quai de Saône. En 1933, la Mère Brazier est devenue la première femme chef triplement étoilée par le guide Michelin. Le critique culinaire Curnonski a qualifié Lyon en 1935 de « Capitale de la gastronomie mondiale ». Et, bien sûr, Paul Bocuse, qui a révolutionné la cuisine dans les années 1970, est à la fois un emblème de Lyon et de la gastronomie française dans le monde.

Ces virtuoses de la grande cuisine seront évidemment mis à l'honneur. « Mais pas question que la Cité de la gastronomie devienne un repaire de grands chefs », affirme le très étoilé Régis Marcon, qui préside le Comité d'orientation stratégique de la Cité internationale de la gastronomie de Lyon. À côté des artistes des fourneaux, elle donnera toute



© Frédéric Prochasson/Fotolia

▲ La Cité internationale de la gastronomie s'inscrit dans le projet de rénovation et de reconversion de l'Hôtel-Dieu mené par le groupe Eiffage. L'Hôtel-Dieu, conçu par Soufflot, est reconnu comme l'un des chefs-d'œuvre de l'architecture des Lumières. Il a traversé les siècles, s'est modernisé et adapté à des usages différents, sans jamais perdre de sa beauté.

leur place aux artisans, aux agriculteurs, aux éleveurs, aux maraîchers, aux bouchers, aux boulangers, aux charcutiers, qui travaillent au quotidien pour nourrir la population et réjouir les palais. « Tous les acteurs de la gastronomie à Lyon, mais aussi des philosophes, des sociologues, des médecins et des scientifiques, sont aujourd'hui mobilisés autour de ce projet touristique et culturel majeur », rappelle le président de la Métropole de Lyon, Gérard Collomb.

Le visiteur aura accès à cette vision grand angle de la gastronomie via

des expositions, des espaces de démonstration et de mises en situation. Un parcours pédagogique a été imaginé avec des ateliers ludiques et interactifs autour de la nourriture. Tous les sens seront sollicités : on pourra voir, sentir, goûter, toucher et même écouter les produits.

Bien manger

La Cité internationale de la gastronomie se devait de cultiver l'humanisme et la responsabilité sociale, dans un bâtiment qui a abrité l'écrivain et médecin François Rabelais au XVI^e siècle, et que le grand architecte Jacques-Germain Soufflot a agrandi en 1738.



© Thierry Fournier/Métropole de Lyon

Premier impératif dans ce magnifique lieu qui a vu naître des générations de Grands Lyonnais : l'ouverture sur la ville. Répartie sur quatre niveaux (voir plan page suivante), la Cité internationale de la gastronomie s'installera sur la partie la plus ancienne du grand Hôtel-Dieu, dans le dôme et les quatre ailes de bâtiments qui s'ouvrent sur l'actuelle place de l'Hôpital. Cette dernière sera le point de départ d'une série de passages, de places, de jardins où flâner, se restaurer, faire du shopping.

Lier plaisir et santé

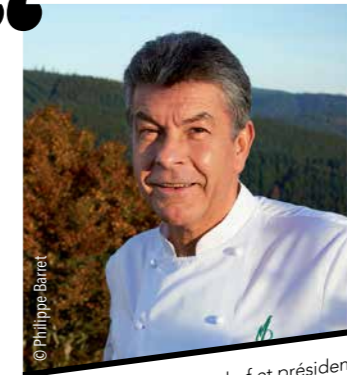
Deuxième impératif : lier plaisir et santé autour d'un fil rouge : la thématique « alimentation et santé ». « Les messages nutritionnels sont nombreux et contradictoires. Il est important de travailler ensemble pour faire entendre la parole validée par la recherche », explique la professeure universitaire et praticienne hospitalière Joëlle Goudale. Un pôle de compétences, associant toute la filière économique de la gastronomie, réunira

“
Le visiteur, néophyte ou spécialiste, sera ici un véritable acteur de sa visite.
”

Albert Constantin, architecte du projet Hôtel-Dieu.

à la fois le monde agricole, des acteurs des métiers de bouche, des industriels et des scientifiques pour réfléchir à la meilleure façon d'améliorer la qualité des aliments, la santé publique, et de nourrir 7 milliards d'êtres humains. Les maladies liées à l'alimentation (obésité, affections cardio-vasculaires, certains cancers, etc.) sont une préoccupation majeure de santé publique dans le monde entier, y compris dans les pays pauvres. La démonstration qui sera faite en 2018 ? C'est dans les plaisirs de la table que se trouve la bonne santé !

“
Lyon, c'est à la fois la belle tradition et l'innovation
”



Régis Marcon, chef et président du Comité d'orientation stratégique de la Cité internationale de la gastronomie de Lyon.

Quelle est l'image de la gastronomie lyonnaise dans le monde ?

L'image de Lyon est le reflet de son histoire, et de la présence de nombreux professionnels reconnus – pas seulement des cuisiniers ! On y trouve certains des meilleurs ouvriers de France poissonniers, primeurs, charcutiers, bouchers, boulangers... Le salon professionnel du Sirha, organisé tous les deux ans à Lyon, a une grande audience à l'étranger. Créé à l'origine par les professionnels des métiers de bouche, il est devenu un rendez-vous incontournable des professionnels : 20 000 chefs s'y déplacent.

Une longue tradition, mais aussi beaucoup de renouveau ?

À l'heure où l'Espagne, le Danemark ou le Pérou apportent du renouveau, Lyon reste une valeur sûre. On y mange bien partout avec une variété de restaurants qui vont du bistrot traditionnel au gastronomique reconnu. D'abord parce que si un Lyonnais n'a pas son œuf poché correctement préparé avec une sauce au vin rouge, il le dit ! En même temps, il y a une grande effervescence innovante à Lyon autour du bon produit. De jeunes chefs s'installent ou reviennent, arrivent parfois de l'étranger. Ils font la cuisine du marché. Dans leurs bistrots de 20 ou 30 couverts, ils donnent le la. Les Lyonnais et les

touristes viennent pour tout cela : la belle tradition et la nouveauté.

Bonne table, hospitalité, santé : ce sont les points forts de Lyon.

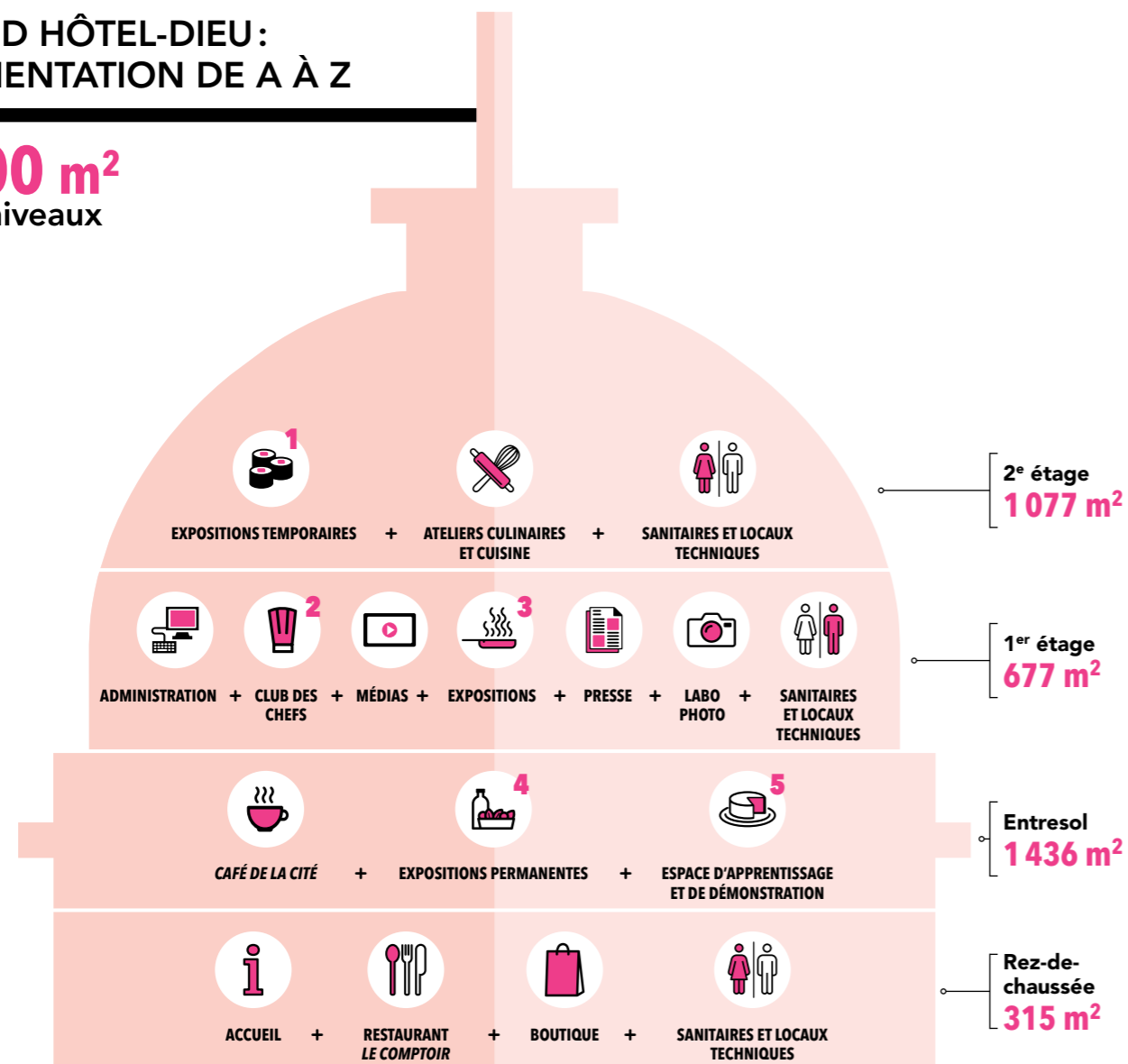
Le lien entre tous ces éléments donne son sens à la Cité de la gastronomie. Se nourrir est une activité centrale dans notre histoire. Jusqu'à présent, on apprend la cuisine par la gourmandise - et c'est important ! -, mais on peut aussi apprendre à connaître les produits et leur valeur nutritionnelle. Le repas français, autour d'une table, est aussi un gage de santé et de modération : s'arrêter, s'asseoir, savoir ce que l'on mange, comment cela s'est fait, en parler. On ne veut pas donner de leçons, mais il est très difficile de faire de bons choix nutritionnels devant un écran de télévision, quand on avale n'importe quoi sans y penser.

Quel serait le critère de réussite de cette cité ?

Il serait souhaitable que chaque acteur de cette chaîne alimentaire s'approprie le projet. C'est un travail de longue haleine. Chaque fois que je rencontre un producteur, que je cueille des herbes dans la nature, que j'apprends à mieux connaître des produits, ça me donne envie de retourner aux fourneaux et de créer. Si la Cité de la gastronomie dégage cette énergie, ce sera une réussite.

GRAND HÔTEL-DIEU: L'ALIMENTATION DE A À Z

3 600 m²
Sur 4 niveaux



1

EXPOSITIONS TEMPORAIRES

Le Japon: 1^{er} pays à l'honneur

Un voyage autour de sa gastronomie, ses coutumes, et ses innovations.

Le blé: 1^{er} produit à l'honneur

La plus consommée des céréales avec le riz.

2

CLUB DES CHEFS

Maison de la gastronomie

Chaque professionnel pourra y organiser des réunions, ateliers, et rencontres.

3

EXPOSITIONS

Le goût dans tous les sens

Expériences sensorielles autour des cinq sens pour goûter, sentir, toucher les produits, comprendre et échanger.

4

EXPOSITIONS PERMANENTES

Il était une fois la nutrition

3 façons d'aborder la nourriture en 3 expos:
– Histoire de l'alimentation;
– Alimentation et santé;
– Les arts de la table.

5

ESPACE D'APPRENTISSAGE ET DE DÉMONSTRATION

Produits, techniques et professions
Espace animé par des cuisiniers, pâtisseries, fromagers, agriculteurs, vigneron, etc. Découvertes et démonstrations des métiers, techniques et produits.

À pied ou à vélo : la ville autrement

Préférer le vélo et la marche pour se déplacer, c'est meilleur pour la santé mais aussi pour l'environnement. Pour faciliter ces « modes actifs », la Métropole investit 160 millions d'euros dans 400 projets d'ici 2020 : c'est le Plan d'action pour les mobilités actives (PAMA).

Texte Vincent Huchon



La ville à pied

De nombreux aménagements piétons vont être réalisés pour faciliter la marche en ville :

- voûte de Perrache,
- quartier de la Part-Dieu,
- promenade Moncey,
- cours Émile Zola,
- rue Garibaldi.

Priorité aux vélos

Bonne nouvelle pour les cyclistes : cédez-le-passage aux feux et double sens cyclables vont être multipliés sur le territoire, tout comme les sas vélos aux carrefours à feux, qui offrent plus de sécurité. Ils pourront également garer leur vélo plus facilement grâce à 10 000 nouvelles places de stationnement. De plus, l'objectif est de passer de 6 à 24 parkings relais

TCL sécurisés d'ici 2020. Les couloirs-bus vont aussi être davantage ouverts aux bicyclettes (46 km aujourd'hui).

Plus facile à vélo

Bientôt, il sera possible de franchir sereinement en vélo :
– les voies ferrées : par exemple au niveau de la gare de Vénissieux ;
– le boulevard périphérique : au niveau de la route de Vienne, du Puisoz ou du pont de Cusset ;
– les fleuves : via les ponts de la Mulatière, Kitchener-Marchand, Gallieni et Winston-Churchill ;
– et même les autoroutes : A43 au niveau du chemin du Lortaret, boulevard urbain sud entre Feyzin et Vénissieux...

Plus de zones apaisées

Vitesse abaissée à 20 ou 30 km/h

pour les voitures : les zones apaisées, qui privilégient la sécurité des personnes circulant à pied ou à vélo, vont se multiplier sur le territoire pour apaiser les déplacements dans la Métropole.

Passez à l'électrique !

Une belle montée pour arriver jusque chez vous ? Une longue distance pour aller au travail ? Le vélo électrique est peut-être la solution. Dès 2017, la Métropole participera à l'achat de votre vélo électrique en remettant en place la subvention qui avait séduit 1 600 personnes en 2012.

Et pour tous vos déplacements, n'oubliez pas l'outil indispensable :

➔ www.onlymoov.com



VÉLO'V, TOUJOURS PLUS LOIN

Vélo'v est le système de vélo en libre-service le plus performant de France :

6,5 utilisations par Vélo'v et par jour ;
8,5 millions de trajets par an ;
348 stations pour 4 000 Vélo'v en 2016 ;
100 nouvelles stations pour 1 000 Vélo'v supplémentaires d'ici 2020 ;
64 000 abonnés longue durée.
➔ velov.grandlyon.com

Part-Dieu: le centre commercial transformé



Texte Vincent Huchon

Le centre commercial de la Part-Dieu dévoile son futur visage: ouvert sur l'extérieur, plus accueillant et agréable à vivre. Destination shopping et loisirs par excellence, demain la Part-Dieu deviendra un lieu de détente, où l'on se rendra aussi pour profiter de la vue panoramique depuis les terrasses du centre commercial.

1

OUVRIR LA BOÎTE

Le centre commercial de la Part-Dieu, ce sont 267 enseignes et 34 millions de visiteurs par an. Mais c'est aussi une « boîte fermée », quasi hermétique au reste de la ville. L'idée du groupe Unibail-Rodamco et de la Métropole: ouvrir le bâtiment sur le quartier. Et même vers le ciel.

2

NOUVEAUTÉS EN VUE

Le réaménagement du centre commercial prévoit de nombreuses extensions avec notamment l'agrandissement du cinéma en multiplex de 18 salles et 3200 fauteuils, et la création de 80 nouvelles enseignes.

3

TRAVERSANT

Tout autour du centre commercial, de nouvelles entrées et des accès repensés pour une meilleure connexion avec la ville. Côté sud, le long de la rue Servient, une galerie piétonne incitera les voyageurs de la gare à traverser le centre commercial pour rejoindre le cœur de Lyon. De nouvelles entrées au pied de la tour Crayon et devant la bibliothèque donneront un accès direct aux toits. L'entrée actuelle sur Vivier-Merle sera déplacée à l'angle de la rue Servient, juste en face de la gare.

4

GÉOMÉTRIE TOUJOURS EN FAÇADE...

L'agence d'architecture MVRDV propose de rénover la façade tout en préservant son identité. On retrouvera le motif de rectangles et de carrés enchevêtrés, connu de tous, sur les nouvelles constructions. Il s'effacera à proximité des entrées.

5

LUMIÈRE ET TRANSPARENCE

L'envie de transparence et de lumière guide l'ensemble du projet. L'enveloppe de béton s'efface par endroits pour laisser place au verre. Fenêtres et vitraux sont intégrés en façade, en particulier au dernier niveau. Des commerces et des restaurants donneront directement sur la rue pour animer le quartier le soir et le week-end.

6

RENDEZ-VOUS SUR LE TOIT

Le sommet du bâtiment devient un vaste toit-terrasse avec des espaces verts, comme une place suspendue entourée de restaurants, cinémas et cafés. On pourra y accéder directement depuis la rue, via de grands escaliers, ou emprunter les ascenseurs intérieurs.



“

Le nouveau centre commercial proposera l'expérience d'une colline au cœur de la ville.

”

Winy Maas, fondateur de l'agence d'architecture néerlandaise MVRDV, en charge du projet.

320

BOUTIQUES AU TOTAL

660

PERSONNES MOBILISÉES PENDANT LA PHASE DE CONSTRUCTION

880

NOUVEAUX EMPLOIS LORS DE L'OUVERTURE EN 2020

80

NOUVELLES ENSEIGNES

© UNIBAIL RODAMCO MVRDV

CET ÉTÉ, ÇA BOUGE DANS LA MÉTROPOLE



Cet été, MET' vous donne des idées pour vous évader un peu partout dans la Métropole!

— Festivals, expos, fan-zone de l'Euro 2016, il y a plein de bonnes raisons de passer l'été ici ! Notre sélection entre sport et culture.

— Vous pourrez aussi vous rafraîchir au bord de l'eau le temps d'un pique-nique, d'une partie de pêche ou d'une balade à vélo.

Lisez, choisissez, et évadez-vous ! Bel été !

ON SE DORE LA CULTURE !

Vous aimez le spectacle ? Rendez-vous aux Nuits de Fourvière, qui innovent cette année avec village cirque et parquet de bal au parc de Lacroix-Laval ! Il fait décidément trop chaud ? On se met au frais dans les musées le temps d'une excursion en Antarctique ou d'une plongée dans l'univers du football.

VIVEZ LES NUITS DE FOURVIÈRE

1^{er} juin au 31 juillet



© La cucina dell'arte/Benny De Grove

On commence par un anniversaire : celui des Nuits de Fourvière qui fête ses 70 ans cet été. Invité d'honneur, Radiohead donne le coup d'envoi sur la scène du théâtre antique (1^{er} juin). De la musique, du théâtre, du cirque, de la danse : jusqu'au 31 juillet, le festival programme plus de 60 manifestations.

TÊTES D'AFFICHE

Cette année encore, on attend de grosses pointures – PJ Harvey (14 juin), Zazie (1^{er} juillet), The Offspring (5 juillet), Christophe (11 juillet), les Pixies (20 juillet), Michel Polnareff (21 juillet) – aux côtés des artistes fidèles qui façonnent l'identité des Nuits : Benjamin Biolay (17 juin), Les 7 doigts de la main (2 juin),

Serge Valletti (du 16 au 30 juin), la compagnie Marius (du 1^{er} au 10 juillet).

NUITS MAGIQUES

Le concept est simple mais toujours efficace : un thème pour une nuit, et les meilleurs artistes rassemblés pour l'incarner. Les Nuits sont ainsi l'occasion de découvrir d'autres influences musicales : l'Afrique (28 juin) avec Ballake Sissoko & Vincent Segal, Africa Express et Oum, ou les Balkans (8 juillet) avec Emir Kusturica & The No Smoking Orchestra. Soul (2 juillet) et Blues (16 juillet) sont aussi au programme !

HORS LES MURS

Si le site antique de Fourvière reste le lieu emblématique de la programma-

tion, le Festival descend aussi de la colline à la rencontre de son public. À Lyon, la Maison de la danse accueille Letter to a man (23 au 26 juin), les Substances se font l'hôte de la trilogie Marius/Fanny/César (1^{er} au 10 juillet), et le théâtre des Célestins reçoit Quills (16 au 18 juin). Le Radiant-Bellevue, à Caluire-et-Cuire, accueille The Encounter (23 au 25 juin) tandis que le théâtre de la Renaissance d'Oullins propose Blockbuster (15 au 19 juin).

UN VILLAGE-CIRQUE

Le festival 2016, c'est aussi tout un programme au parc de Lacroix-Laval, transformé en village d'atmosphère. Pendant tout le mois de juillet, le domaine accueille 3 chapiteaux et 4 compagnies pour 5 spectacles qui réinventent le cirque. Le rendez-vous est donné dès 18h pour profiter des food-trucks et de la buvette de l'Étoile rouge. Ambiance guinguette les jours de relâche : pas de spectacle mais des concerts gratuits en pleine nature et un parquet de bal ouvert à tous. Et pour repartir sereinement, pensez au covoiturage ! www.covoiturage-grandlyon.com



NUITS DE
FOURVIÈRE
[www.nuitsde
fourviere.com](http://www.nuitsde
fourviere.com)

FOOTBALL : TOUS AUTOUR DE L'EURO !



Ça y est, le championnat d'Europe des Nations de football est là ! Quatre ans que les fans de ballon rond attendent ce rendez-vous international. Ville-hôte de l'évènement, Lyon a la chance d'accueillir six matches au sein du tout récent parc OL. Et pour que la fête soit encore plus belle, la place Bellecour retransmet tous les matches grâce aux écrans géants de sa fan zone XXL.

FOOTBALL
www.grandlyon.com/
a-vivre/euro-2016

SIX MATCHES AU PARC OL ET UNE FAN-ZONE PLACE BELLECOUR

C'est parti pour le grand show ! Du 13 juin au 6 juillet, Lyon accueille l'Europe. 350 000 supporters sont attendus au parc OL pour assister aux 6 matches prévus : Belgique-Italie le 13 juin, Ukraine-Irlande du Nord le 16, Roumanie-Albanie le 19, Portugal-Hongrie le 22, puis un 8^e de finale le 26 juin (celui de l'équipe de France si elle termine 1^{re} de son groupe). Apothéose de l'évènement : une demi-finale, le 6 juillet.

Ceux qui n'ont pas des billets pourront se rendre place Bellecour, transformée en fan-zone XXL, du 10 juin, jour du match d'ouverture, jusqu'à la finale du 10 juillet. De midi à minuit, c'est là que les fans de foot venus du monde entier assisteront à la totalité des matches, grâce à 2 écrans géants. Pour accueillir les supporters et les guider, dans la ville, jusqu'au stade ou vers la fan-zone, la Métropole de Lyon a recruté 350 bénévoles postés dans les lieux stratégiques de Lyon.

MUSÉE, BIBLIOTHÈQUE, ET... SUR LE RHÔNE !

– Descente du Rhône : le 25 juin, des OPEN (Œuvres pouvant évoluer en navigant) mettant à l'honneur les nations participantes à l'Euro 2016. Les drôles d'embarcations navigueront sur 8 km entre Caluire et le parc de Gerland ;
– au musée Gadagne : exposition Divinement foot, jusqu'au 4 septembre ;
– à la bibliothèque de la Part-Dieu : La Démocratie par le football, jusqu'au 3 septembre ;
– enfin, du 22 juin au 29 janvier 2017, le Centre d'histoire de la Résistance et de la déportation s'interroge sur la place du sport en temps de guerre.



© Kamp Seedorf/Atelier des Créations Fantastiques

RAFRAÎCHISSEZ-VOUS AU MUSÉE

MUSÉE DES CONFLUENCES : A PIED, DE L'ANTARCTIQUE À L'AFRIQUE

Trois nouvelles expositions temporaires sont programmées :

– **Antarctica**. Jusqu'au 31 décembre, plongez dans l'extraordinaire beauté de l'Antarctique. Dans le sillage des plongeurs-photographes qui sont revenus de ce périple fin 2015, vous explorerez en immersion la biodiversité des profondeurs antarctiques et de la banquise.
– **À vos pieds**. Sandales, bottes, mocassins, babouches et tant d'autres : les chaussures témoignent de multiples modes de vie, sont objets de désirs ou marquent l'appartenance à un groupe.

Jusqu'au 30 avril 2017, les souliers sont ici décryptés, à travers 6 siècles d'existence.

– **Potières d'Afrique**. Il y a 20 ans, 11 céramistes européens sont partis à la découverte du savoir-faire des potières d'Afrique de l'Ouest. Ils en ont ramené films, photos et poteries exposés à partir du 28 juin.

LYON 2^e - Musée des Confluences - 86 quai Perrache, Lyon 2^e. 5 € à 9 €. Pass annuel : 15 € - 30 € - www.museedesconfluences.fr



© Vincent Ménérier



© Michel Bernin

MUSÉE GALLO-ROMAIN

Jusqu'à la fin août, le musée mise sur les animations estivales.

– **Journées nationales de l'archéologie**, pour tous, 18 et 19 juin : un village de l'archéologie s'installe dans le musée et retrace le parcours « de la fouille au musée ».
– **ArchéoTERRA**, exposition tout public, à voir et à toucher : à partir du 13 juillet, découverte des patrimoines archéologiques en terre du monde entier et de leurs méthodes de conservation. Visites guidées les 21 et 31 juillet, 4, 18, 21 et 28 août. De 15h à 16h30, sans réservation.
– **Initiation à la poterie romaine**, ateliers enfants (8-12 ans) : découverte des céramiques du musée, et réalisation d'une poterie à la manière antique. 20, 21 et 22 juillet, 24, 25 et 26 août (10h - 12h30 ou 14h - 16h30). Sur réservation.
– **Initiation à la construction en terre crue**, stage enfants (6-14 ans) : initiation aux techniques permettant différentes utilisations possibles du matériau : pisé, adobe et torchis. 6, 7, 8, 12, 26, 27 et 28 juillet (10h - 12h pour les 6-8 ans, 14h - 17h30 pour les 8-14 ans). Sur réservation.
– **Tapis volant**, ateliers enfants (4-6 ans) : place aux fantastiques histoires de la mythologie... 7 et 21 juillet, 4, 18 et 25 août (10h30 - 11h30). Sur réservation.
– **Sur la route des Indes**, pour tous : accompagnez Quintus Capitonius Probat, patron de navires à Lyon et à Pouzzoles, sur la Route des épices et de la soie. 7, 10, 24 et 28 juillet - 7, 11 et 25 août (15h - 16h30). Sans réservation.
LYON 5^e - 17 rue Cléberg, ouvert du mardi au dimanche de 10h à 18h. 2,5 € à 7 €, gratuit jusqu'à 18 ans. 04 72 38 49 30 - www.museegalloromain.grandlyon.com

WOODSTOWER



Phénomène majeur de l'été musical, le dernier avant la fin des vacances, Woodstower revient en force pour sa 18^e édition. Électro, trance, rock, hip-hop... Du matin jusqu'au soir, le grand parc Miribel Jonage accueille l'évènement les 27 et 28 août. Vald, Digitalism, une scène Hadra et une Beach Party seront notamment à l'honneur le samedi avant de laisser la place le lendemain à L'Impératrice, Waxist, Okwa, ou encore Les Frères Jacquard.

GRAND PARC MIRIBEL JONAGE - www.woodstower.com
27 et 28 août

MINIWORLD LYON



C'est le plus grand et le plus interactif parc de miniatures animées de France! Il ouvre ses portes à Lyon, au pôle de loisirs Carré de soie, le 30 juin. Un petit monde de 2500 m², 30000 habitants de poche, 200 véhicules animés, 150 trains, 4000 animaux. Et tout ce joyeux monde minuscule est mis en lumière par 30000 leds. Des milliers d'histoires à observer avec le sourire, pour les enfants, mais aussi pour les grands.

VAULX-EN-VELIN - De 9 € à 14 € - www.miniworld-lyon.com
Ouverture le 30 juin

JOURNÉES EUROPÉENNES DU PATRIMOINE



Réservez votre 3^e week-end de septembre: les 17 et 18, pour être précis. Vous connaissez le principe: des endroits insolites ou d'ordinaire fermés au public ouvriront leurs portes, le temps d'une 33^e journée d'exception placée sous le signe du patrimoine et de la citoyenneté. Le programme est en cours d'élaboration.

À découvrir fin août sur www.grandlyon.com/jep
17 et 18 septembre

FESTIVAL DÉMON D'OR



Du 24 au 26 juin, les amateurs de reggae, dub, hip-hop, world et musique électronique profiteront des têtes d'affiche des Noisia, Naâman, Panda Dub, Demi Portion et Boris Brejcha pour se déhancher joyeusement.

POLEYMIEUX-AU-MONT-D'OR
Pass de 50 € à 55 € - www.demondor.com
24 au 26 juin

TOUT L'MONDE DEHORS



On ne le présente plus: le festival lyonnais revient avec l'été. Du 21 juin au 1^{er} septembre, Tout l'monde dehors programme 250 rendez-vous dans les 9 arrondissements de Lyon. Danse, cinéma, théâtre, bals, cirque et jeux de plein air: l'ambiance est familiale et festive. Tout l'monde dehors fête cette année ses 15 ans d'existence avec plusieurs temps forts: des chorales lyonnaises dans la cour de l'hôtel de Ville (21 juin), des créations d'étudiants en art au jardin des Chartreux (24 juin), et chaque mercredi, un spectacle jeune public programmé à ciel ouvert, dans un des 9 arrondissements. En résonance avec l'Euro 2016, Tout l'monde dehors se met à l'heure du ballon rond et propose plusieurs événements autour du football.

LYON - Programme complet à découvrir sur www.tlmd.lyon.fr
Du 21 juin au 1^{er} septembre

D'UN TERRITOIRE L'AUTRE



Jusqu'au 30 juillet Le Réverbère, galerie de photographie contemporaine, présente « D'un Territoire l'autre », une exposition soutenue par la Métropole, qui met à l'honneur les clichés d'Arièle Bonzon, Serge Clément, Beatrix von Conta et Bernard Plossu. Les 4 photographes ont arpenté le territoire de la Métropole pour saisir des lieux connus d'une manière insolite.

À l'arrivée, noir et blanc se mélangent avec la couleur, les clichés de photographes lyonnais se mêlent à ceux d'étrangers, et les artistes connus côtoient ceux qui le sont moins. Une exposition contemplative pour porter un autre regard sur notre ville et redécouvrir ces endroits qui nous sont pourtant familiers.

LYON 1^{er} - Galerie Le Réverbère, 38 rue Burdeau, 69001 Lyon - 04 72 00 06 72 - galerie-le-reverbere@wanadoo.fr - Ouvert du mercredi au samedi de 14 h à 19 h.
Jusqu'au 30 juillet

MUSIC EN CIEL



Après une première édition pop & folk qui a su trouver son public, Music en ciel, le festival lancé par Saint-Priest, revient du 8 au 10 juillet. La place Ferdinand-Buisson accueille 2 soirées de concerts avec, entre autres, Charles Pasi et Imany (le vendredi 8, 21 heures), Jehro et Rover (le samedi 9, 21 heures).

Le dimanche 10, on se retrouve à partir de midi dans le parc du château. Chacun amène ses provisions, ses coussins et ses couvertures, on casse la croûte et puis on s'offre une sieste au son de Banda Manga.

SAINT-PIERRE - Gratuit
8 au 10 juillet

FESTIVAL ÎLE UTOPIE



Roulement de tambours: focus sur la première édition d'Île utopie, le festival qui vous emmène en voyage sur les rives de la Saône. L'île Barbe s'anime pendant 4 jours. Le concept: inviter des artistes libres et déracinés qui n'ont pas ou plus de frontières et qui ne cessent de naviguer. Côte d'Ivoire, Mali, Ibiza, Sénégal, Jamaïque, Nigéria, ils viennent des 4 coins du monde et se retrouvent tous à l'île Barbe. C'est là qu'île utopie investit les lieux du 30 juin au 3 juillet pour vous faire découvrir Tiken Jah Fakoly et Les Amazones d'Afrique, Brooklyn Funk Essentials, Vaudou Game et The Herbaliser, Ernest Ranglin & Friends, Guts et Voilaaa Sound System. Tous vont vous transporter dans un autre monde entre funk, jazz, hip-hop et world music. Et en plus, le dimanche, c'est gratuit!

LYON 9^e - Île Barbe - 24 € à 32 €, gratuit le dimanche - www.ileutopie.com
30 juin au 3 juillet

TOUTES LES IDÉES DE SORTIES SUR
met.grandlyon.com/on-sort
ET
www.monweekendalyon.com

BIENNALE DE LA DANSE

14 au 30 septembre



15 jours de spectacle durant lesquels tout le monde danse : voilà le programme de la 17^e Biennale de la danse, qui se déroule du 14 au 30 septembre dans la Métropole de Lyon. Les têtes d'affiche ? La comédie musicale de Jean-Claude Gallota et Olivia Ruiz, une création 2016 à découvrir à la Maison de la danse (du 21 au 24), mais aussi *la Belle et la Bête*, un ballet pour 22 danseurs présenté à l'amphithéâtre de la Cité Internationale (du 16 au 18). En fin de Biennale, 2 autres événements majeurs sont à noter dans vos agendas : *Floor on Fire*, au palais des Sports de Gerland (le 30), *battle* entre des danseurs de breakdance, de danse classique et de danse contemporaine ; et les Ballets C de la B, création d'Alain Platel, maître de la danse flamande contemporaine, à la Maison de la danse (les 27 et 28).

LA JOURNÉE DE DÉBATS, UNE NOUVEAUTÉ

La Biennale, c'est également une journée de débats, organisée par le quotidien *Libération* autour du thème : « Quels nouveaux liens inventer entre les artistes et la population pour que la culture permette de faire société ? ». Le 19, à l'université catholique de Lyon, entrée libre.

18 SEPTEMBRE : PLACE AU DÉFILÉ

Un des événements majeurs reste bien entendu le défilé des artistes amateurs, qui se tiendra le dimanche 18 septembre, des Terreaux à Bellecour. La thématique 2016, « Ensemble ! », rassemble 12 groupes de la région, de Saint-Priest à Vaulx-en-Velin, en passant par Vénissieux et Feyzin ! Pour admirer cette grande parade chorégraphique unique en Europe, rendez-vous dès 14 heures, rue de la République. En clôture, sur la place Bellecour, place au final avec un spectacle sensationnel et poétique du chorégraphe-circassien Yoann Bourgeois. Ce sera aussi l'occasion de danser ensemble une rumba tarentelle endiablée.



BIENNALE DE LA DANSE
LYON - Programme et billetterie en ligne à partir du 9 juin sur www.biennale.deladanse.com



BONS PLANS AU BORD DE L'EAU

Envie de vous mettre au frais cet été ? Il y a les rives de Saône, bien sûr, et puis les berges du Rhône que l'on emprunte jusqu'à l'Anneau bleu, en passant par le canal de Jonage. Des lieux moins connus aussi : des lacs, des étangs, des ruisseaux pour profiter de la nature et de la tranquillité, comme en vacances à la campagne. On vous explique même comment y aller !



— 1

Et si vous profitez du calme et de la plénitude d'un étang ? À Charly, au croisement de la D117

et du chemin des Grabelières, l'étang de Virieux vous attend. Le bus 78 vous y emmènera (arrêt

Lycée agroalimentaire). En voiture, prenez l'A450 et la sortie 6a, puis direction Charly.



BALADES, SENTIERS NATURE, PARCS, ETC...
TOUTES NOS INFOS SUR

↳ www.grandlyon.com/nature



© Thierry Fournier/Métropole de Lyon



© Thierry Fournier/Métropole de Lyon



© Laurence Danhier/Métropole de Lyon



© Thierry Fournier/Métropole de Lyon



© Thierry Fournier/Métropole de Lyon



© Thierry Fournier/Métropole de Lyon

— 2

Face au musée des Confluences, les bords du fleuve vous attendent, au niveau du parc de Gerland. Métro B : station stade de Gerland. Bus n° 6 : Université Lyon Gerland. Vélo : via les berges du Rhône. Et pensez aux Vélo'v (3 stations à proximité)! Voiture : périphérique et sortie Porte de Gerland.

— 3

Le grand parc de Miribel Jonage, ce sont aussi bien des activités sportives que du repos au bord de l'eau, sur l'une des 4 plages. Rendez-vous sur place via l'A42 (sortie 4) ou la rocade est (sortie 5). En vélo, empruntez Via Rhône (entre 40 et 55 minutes depuis la place Bellecour). Avec TCL, prenez le 83!

— 4

Au parc de Gerland, l'eau s'invite jusqu'au cœur des allées où sa fraîcheur profite à tous. Pour les plus sportifs, rendez-vous au bord du Rhône pour découvrir les joies du canoë sur le fleuve.

— 5

Le bassin de joutes de Vernaison, c'est le point d'un départ d'un sentier aux bords du Rhône. En voiture, direction la D15 et la rue Adrien-Dutartre à Grigny. En bus : n° 78 et 80, arrêts Dutartre.

— 6

À une demi-heure de Lyon, le sentier des paysages traverse le vallon du ruisseau du Ribes. Pour gagner l'étang tranquille et les pâturages, prenez le bus 72 jusqu'à l'arrêt Le Guillot. En voiture, rejoignez Saint-Genis-lès-Ollières par Tassin-la-Demi-Lune en empruntant la RD99.

— 7

C'est l'un des plans d'eau préférés des pêcheurs : le lac de l'Hippodrome, à La-Tour-de-Salvagny, est accessible en voiture via la D30, avenue de l'Hippodrome. Pour les transports en commun, bus S2 : arrêt Parc de l'Hippodrome.



8

© Thierry Fournier/Métropole de Lyon



9

© Thierry Fournier/Métropole de Lyon



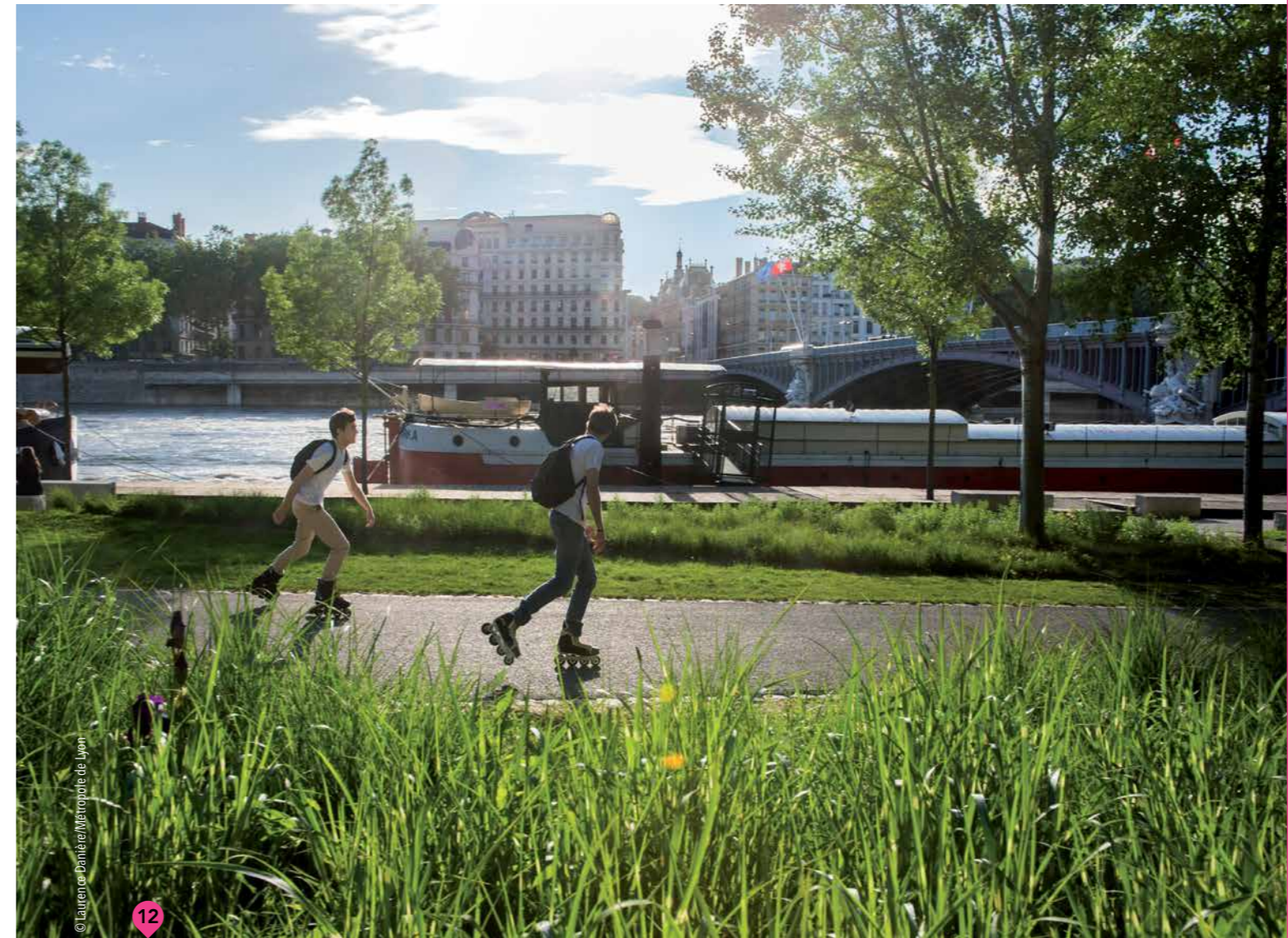
10

© Laurence Danière/Métropole de Lyon



11

© Thierry Fournier/Métropole de Lyon



12

© Laurence Danière/Métropole de Lyon

— 8

La promenade commence juste après les sous-bois, elle suit la rivière de l'Yzeron et alterne larges chemins et petites pentes. On y va en bus avec le C24 ou le 73, jusqu'à l'arrêt La Tourrette. En voiture, destination Craponne jusqu'au chemin du Grand-Moulin.

— 9

Le canal de Jonage, ce sont 40 km de rives aménagées accessibles aux cyclistes, piétons, et même aux cavaliers. Pour vous y rendre, prenez la D6 jusqu'à Jonage. Ou partez à vélo via les berges du Rhône et le parc de la Tête d'or. En TCL, bus 95, arrêt Les Gaulnes.

— 10

Pour profiter de la douceur des Rives de Saône à Rochetaillée, prenez le bus 40 ou 70 : arrêt Écluse de Rochetaillée. En voiture, direction le chemin de la Plage.

— 11

Le lac de 16 hectares du parc de la Tête d'or, c'est la fraîcheur en plein centre-ville. Métro Massena (ligne A) ou Charpennes (ligne A et B), C1, 4, 5, bus 38 et 171. Et à vélo, ce sont 10 stations Vélo'v et les berges du Rhône à proximité immédiate.

— 12

Piétons, vélos, rollers et skateboard se côtoient joyeusement sur les berges du Rhône ! La promenade de 5 km longe le fleuve, du parc de la Tête d'Or (métro A, arrêt Massena) jusqu'à celui de Gerland (métro B, arrêt Gerland).



**TOUTES
LES PHOTOS
SUR**

www.met.grandlyon.com/nos-bons-plans-au-bord-de-l-eau

LYON, MÉTROPOLE (TRÈS) GOURMANDE



3 882 restaurants,
soit 1 restaurant pour 334 habitants

21 ÉTOILES
AU GUIDE
MICHELIN

*** : *Bocuse* à Collonges-au-Mont-d'or
** : *La mère Brazier* et le *Neuvième art* à Lyon
* : 14 restaurants dans toute la Métropole



Les touristes classent la restauration juste devant la richesse du patrimoine*.



340
exploitations agricoles



458
boulangeries
pâtisseries



281
boucheries



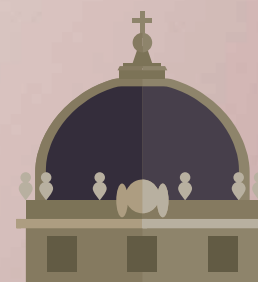
220
marchés chaque
semaine



220
traiteurs



28
poissonneries



1933

La mère Brazier est la première femme triplement étoilée.

1935

Le critique Curnonsky déclare Lyon capitale de la gastronomie mondiale.

1936

Les chefs lyonnais créent les Toques blanches. Ils sont plus d'une centaine en 2016.

1989

Gault et Millau déclarent Paul Bocuse « cuisinier du siècle ».

2015

Lyon est classée 1^{re} des villes françaises pour la gastronomie selon le *Times*.

2018

Ouverture de la Cité internationale de la gastronomie

Sources : CCI de Lyon pour les chiffres clés de l'activité dans la Métropole en avril 2016. | * La destination gastronomique.