

# MET'

Le magazine  
de la Métropole  
de Lyon

N° 10 – Novembre/Décembre 2017 – [www.met.grandlyon.com](http://www.met.grandlyon.com)

DOSSIER

## La solidarité, c'est du concret

VÉLO'V

EN MODE

ÉLECTRIQUE

**Mannequin  
du mois**  
Chloé

Ça bouge

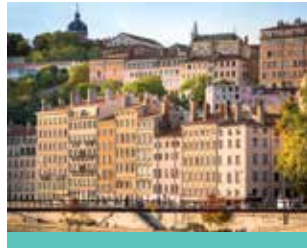
à Lugdunum!

04

**L'ACTU**

Une gare réinventée  
+ 4 pages de brèves

08

**CONNEXIONS**

#Logement #Donnerie  
#Casting

12 **DOSSIER****LE DOSSIER**

Une Métropole plus solidaire :  
focus sur 10 actions concrètes

10

**EN COULISSES**

Dans le quotidien  
des éboueurs

18

**LES INNOVATIONS**

Vélo'v, génération 2018 !  
+ 3 idées pour respirer

21

**LE PORTFOLIO**

La Biennale  
des « Mondes Flottants »

24

**LES PROJETS**

Vers la Métropole de 2030 :  
décryptage du PLU-H

28

**L'AGENDA**

Ça bouge à Lugdunum !

**EN COUVERTURE**

Chloé, notre  
mannequin du mois

**GRANDLYON**  
la métropole

**MET' | n° 10 | Nov./Déc. 2017**

Le magazine d'information  
de la Métropole de Lyon  
[www.met.grandlyon.com](http://www.met.grandlyon.com)

**Métropole de Lyon – Direction de la communication :**

20 rue du Lac - CS 33569 - 69505 Lyon Cedex 03 - Tél. 04 78 63 46 19  
magazine@grandlyon.com

**Directrice de la publication :** Pascale Ammar-Khodja - **Rédaction**

**en chef :** Karine Portrait et Cécile Prenveille - **Coordination :** Isabelle Gabert et Jean-Paul Lamy - **Rédaction :** In medias res

**Couverture :** Thierry Fournier - **Conception et mise en page :** In medias res

**Impression :** Imaye Graphic - **Tirage :** 250 000 exemplaires



# L'ÉDITORIAL



© Thierry Fournier/Métropole de Lyon



© Laurence Damière/Métropole de Lyon

**M**ieux prendre soin des personnes fragiles, des personnes âgées, des personnes en situation de handicap, des enfants, des jeunes, des personnes éloignées de l'emploi ou en situation de précarité : c'est l'une des raisons fortes qui nous ont poussés à créer la Métropole de Lyon en 2015. Car je souhaite une Métropole équilibrée, dynamique et rayonnante mais aussi solidaire et attentive à chacun. En particulier à ceux qui connaissent des difficultés.

À travers le Projet Métropolitain des Solidarités, nous mettons concrètement en œuvre cette ambition. Fruit d'une concertation qui a duré plus d'un an avec l'ensemble des associations, des institutions et des communes qui accompagnent nos concitoyens au quotidien, il vise à inventer de nouvelles solutions au croisement de nos politiques, pour répondre plus efficacement aux besoins de chacun tout au long de la vie, de la santé à l'emploi en passant par la mobilité ou le logement. Avec trois mots d'ordre : simplicité des démarches pour les usagers, adaptation des politiques au plus près des besoins des territoires et innovation grâce aux outils numériques. L'humanisme, la proximité et la solidarité sont au cœur de l'identité de notre Métropole : ce sont ces valeurs que le Projet Métropolitain des Solidarités nous permettra à l'avenir de perpétuer et d'amplifier.

“  
*Je souhaite une Métropole  
 équilibrée, dynamique  
 et rayonnante mais aussi  
 solidaire et attentive à chacun*  
 ”



© Laurence Damière/Métropole de Lyon

**David Kimelfeld,**  
 Président de la Métropole  
 de Lyon

# LES BRÈVES

## ▶ LYON PART-DIEU

### UNE GARE RÉINVENTÉE

Le chantier de la place de Francfort qui a démarré cet automne, donne le coup d'envoi d'une transformation spectaculaire. Dans la perspective ci-contre, vous êtes en 2025 et vous survolez le quartier de la gare Part-Dieu nouvelle génération.

- 1 La place Béraudier : réaménagée sur 2 niveaux pour faciliter les déplacements. En surface, une grande place piétonne arborée. Au -1, une station de 1500 vélos, l'accès au métro B et aux taxis.
- 2 La tour To-Lyon : à 170 mètres de haut, elle accueille des entreprises, un espace de coworking, un hôtel et des commerces en rez-de-chaussée.
- 3 La gare SNCF, 2 fois plus grande, avec 3 nouvelles galeries et une entrée directe sur l'avenue Pompidou.
- 4 La voie L, la 12<sup>e</sup>, permet de mieux réguler le trafic des trains en gare.
- 5 La place de Francfort et ses 90 arbres, sa gare routière et son dépose-minute repensés.

👉 [www.lyon-partdieu.com](http://www.lyon-partdieu.com)



## ▲ AÉROPORT

### TERMINAL 1, HALL B

Depuis le 7 octobre, le terminal 1B de l'aéroport Lyon Saint-Exupéry est en service. Avec ses 70 000 m<sup>2</sup>, il vient doubler la surface de l'aéroport et le fait passer dans une autre dimension : 14 nouvelles destinations pour 2017 et 15 millions de passagers annuels d'ici 2020 (contre 9 millions en 2016). 240 emplois ont été créés, pour gérer notamment les 20 boutiques du terminal (La Fnac, L'Occitane ou Délices de Lyon).

👉 [www.lyonaeroports.com](http://www.lyonaeroports.com)



## ▲ LIEN SOCIAL

### SECRETS DE JARDINAGE

Au cœur de l'éco-quartier La Duchère, le jardin pédagogique d'Émile, clin d'œil à la barre des Mille, vient d'ouvrir. Créé dans le cadre du projet urbain de La Duchère par la SERL (aménageur du quartier), le jardin d'Émile est situé à l'emplacement même où les 1 000 logements ont été détruits entre 2005 et 2015. En attendant la mise en place de jardins partagés d'ici fin 2018, tout le monde peut participer aux ateliers gratuits sur l'éco jardinage, les plantations, la récolte... le tout guidé par un éco jardinier.

👉 [www.gpvlyonduchere.org](http://www.gpvlyonduchere.org) - Mission Lyon La Duchère, 227 avenue du Plateau, 69009 Lyon, 04 37 49 73 90



► ÉCONOMIE



## SAISON 3 POUR BIGBOOSTER

Accélérer le développement des start-up : c'est le principe de BigBooster, un programme entre Lyon et Boston. Elles réinventent la santé, le digital ou l'environnement : 150 start-up font partie de l'aventure. BigBooster leur permet de rencontrer des décideurs et décideuses politiques et économiques et de tester leurs innovations. Premier rendez-vous à Lyon du 14 au 16 novembre, avec un coaching personnalisé. L'histoire se poursuit jusqu'en avril 2018 pour 50 d'entre elles et jusqu'en septembre 2018 pour les 25 gagnantes.

👉 [www.bigbooster.org](http://www.bigbooster.org)

▼ YEA!

### L'AUTOPARTAGE SANS STATION

L'autopartage 100 % liberté, sans station et sans réservation. C'est désormais possible avec Yea! Dans la rue ou via l'appli dédiée, repérez les voitures Yea disponibles autour de vous, puis passez votre badge pour déverrouiller la voiture. Vous pouvez la garder une heure, un jour ou une semaine. Rendez-la ensuite sur n'importe quelle place de stationnement à Lyon ou Villeurbanne. Cerise sur le gâteau : vous n'avez pas à payer le stationnement, c'est déjà fait!

👉 <https://yea.citiz.coop>



▲ URBANISME

### LE PUISOZ SORT DE TERRE

Le Puisse, à Vénissieux, ce sont 20 hectares de terrain à proximité du boulevard périphérique, des lignes de tramway T4 et du métro D. D'ici 2025, un nouveau quartier, Grand-Parilly, sortira de terre avec 600 nouveaux logements, un pôle commercial (2000 emplois attendus), des commerces de proximité et de nombreux espaces verts. Les gros chantiers ont démarré cet été et se poursuivent cet automne avec la construction des magasins Ikea et Leroy Merlin. L'ouverture est prévue en 2019. En parallèle, les travaux de voirie et d'espaces publics ont commencé.

👉 [www.grandparilly.fr](http://www.grandparilly.fr)



#### ▲ VILLEURBANNE – LA SOIE

### UN NOUVEAU QUARTIER PREND VIE

Juste en face du centre commercial Carré de Soie où un Carrefour Market vient d'ouvrir, un nouveau quartier de 11 hectares se dessine. View One, 1<sup>er</sup> immeuble de bureaux de la Zac, accueillera les entreprises à partir de décembre 2017. Au 1<sup>er</sup> trimestre 2018, 500 nouveaux logements sortiront de terre, avec des commerces de proximité en pied d'immeuble. À la rentrée prochaine, 5 classes ouvriront dans un bâtiment provisoire en attendant le nouveau groupe scolaire en 2021.

➤ Toutes les infos sur le nouveau site web du projet : [carredesoie.grandlyon.com](http://carredesoie.grandlyon.com)

#### ▼ SOLIDARITÉS

### DES LÉGUMES POUR L'ÉPICERIE SOLIDAIRE

Courgettes, haricots verts, laitues, tomates, groseilles, framboises et cassis : depuis l'été dernier, l'épicerie solidaire San Priot reçoit chaque mardi des dons locaux, bio et de saison. Mis en vente à moindre prix dans ses locaux, ils sont destinés à des familles en difficulté. Ces fruits et légumes sont issus du potager du parc technologique de Saint-Priest, cultivé en partenariat avec le Centre de ressources de botanique appliquée de la Métropole, l'hôtel Golden Tulip et l'entreprise Tarvel.

➤ [www.lepisanpriot.fr](http://www.lepisanpriot.fr)



#### ◀ URBANISME

### L'HYPERCENTRE SE TRANSFORME !

Avec l'opération Cœur Presqu'île, la Métropole embellit 10 espaces publics du centre-ville de Lyon d'ici 2020. Places de la République et Louis-Pradel, les transformations sont déjà visibles. Place de la République, le manège a été déplacé, les sols remis à niveau, le mobilier urbain remplacé et des arbustes plantés. Résultat : un espace public agrandi, plus vert et ouvert sur le quartier Grolée et le futur Hôtel Dieu. Place Louis-Pradel, l'escalier qui donne accès à la rue du Griffon vient d'être refait, les dalles abîmées remplacées avec un traitement antidérapant pour faciliter les déambulations à pied et à vélo. Enfin, place des Terreaux, la statue d'Amphitrite rénovée a retrouvé son bassin en octobre. Les équipes planchent sur un projet qui facilitera les circulations. On vous en parle bientôt.

➤ [www.grandlyon.com/presquile](http://www.grandlyon.com/presquile)



© Bertrand Gaudillère/Métropole de Lyon

#### ◀ VIE ÉTUDIANTE

## 5 000 PASS CULTURE EN VENTE

Vous êtes étudiant-es et vous n'avez toujours pas votre Pass culture ? Il est encore temps : pour 18 €, bénéficiez de 3 places de spectacle + 1 de cinéma à utiliser pendant l'année. 60 établissements culturels et 31 cinémas sont partenaires. À acheter notamment à la Maison des étudiants.

👉 [www.lyoncampus.info](http://www.lyoncampus.info) –  
90 rue de Marseille, 69007 Lyon,  
04 69 64 53 32



© Métropole de Lyon



© La Poste

#### ▲ ENTRAIDE

### BIEN VIEILLIR CHEZ SOI

Des visites régulières du facteur pour se sentir moins seul-e, un numéro pour appeler à tout moment les équipes de téléassistance, des petits dépannages à domicile pour réagir rapidement face à une fuite d'eau ou une coupure d'électricité : avec son nouveau service « Veiller sur mes parents », La Poste veut aider les personnes âgées à rester chez elles le plus longtemps possible.

👉 Pour en savoir plus : 01 41 85 97 91 Partenariat La Poste

#### ▲ INNOVATION

### INVENTER LA SANTÉ DE DEMAIN

Hacking Health, le Hackathon santé, revient à Lyon pour une 2<sup>e</sup> édition. Depuis plusieurs mois déjà, des soignant-es, aidant-es et patient-es se sont rencontré-es dans des cafés-débats sur des thèmes de santé. Ils imaginent des solutions inédites, comme une appli de covoiturage pour les trajets maison-hôpital ou un outil qui dissuade les adolescents d'écouter la musique trop fort. Les porteurs de projets se réuniront tout un week-end, du 1<sup>er</sup> au 3 décembre, avec des experts du numérique. Épaulés par des designers, des juristes, des ingénieurs, tous plancheront sur leur projet parfois jusqu'au prototype. Résultats à la fin du week-end : les lauréats seront accompagnés pour trouver des financeurs.

👉 <http://hacking-health.org/lyon-fr>

# #LOGEMENT #DONNERIE #CASTING

Dans ce numéro d'automne zoom sur le nouveau site internet du logement social, l'appel à candidature pour faire la une du prochain MET' avec votre tribu et les donneries solidaires du territoire.

## LOGEMENT SOCIAL : DU NOUVEAU SUR LE WEB

[logementsocial69.fr](http://logementsocial69.fr)

S'informer sur les conditions d'accès à un logement social, connaître les offres disponibles sur le territoire et cibler sa recherche par commune ou par arrondissement, déposer une demande en ligne ou encore prendre rendez-vous : le nouveau site internet [www.logementsocial69.fr](http://www.logementsocial69.fr) est en ligne et facilite vos démarches.



## MON ANCIEN CANAPÉ EST ENCORE EN BON ÉTAT, J'EN FAIS QUOI ?

[grandlyon.com/donneries](http://grandlyon.com/donneries)

Meubles, ordinateurs, portables, électro-ménager, jouets, etc. : la Métropole de Lyon compte désormais 12 donneries installées dans ses déchèteries. Vous pouvez y déposer des objets qui ne vous servent plus mais encore utilisables pour d'autres. Ils sont remis à des associations de l'économie sociale et solidaire, comme Emmaüs par exemple, qui les réparent si besoin et les remettent en circulation.







## COMMENCEZ 2018 EN BEAUTÉ : FAITES LA UNE DU MET' DE JANVIER !

[met.grandlyon.com/casting](http://met.grandlyon.com/casting)

Pour fêter la nouvelle année, candidatez avec votre tribu et faites la une du prochain MET' ! #Bandede... potes, mamies, bébés, familles : un seul hashtag à décliner et tellement de possibilités ! La rédaction vous promet un shooting photo mémorable.

Pour participer c'est facile, il suffit de compléter notre formulaire en ligne sur [www.met.grandlyon.com/casting](http://www.met.grandlyon.com/casting). Inscriptions ouvertes jusqu'au 10 décembre.



### DIALOGUER AVEC NOUS

-  [facebook.com/legrandlyon](https://facebook.com/legrandlyon)
-  [twitter.com/grandlyon](https://twitter.com/grandlyon)
-  [instagram.com/grandlyon](https://instagram.com/grandlyon)
-  [magazine@grandlyon.com](mailto:magazine@grandlyon.com)
-  Métropole de Lyon  
20 rue du Lac  
CS 3569  
69505 Lyon  
Cedex 03



### LA PHOTO LA + LIKÉE 👍

[Instagram.com/grandlyon](https://Instagram.com/grandlyon)

L'automne prend ses quartiers dans la Métropole, la lumière s'adoucit, les feuilles s'empourprent doucement pour le plaisir des yeux. 🍁🍂  
Et apparemment ça vous plait !

# DANS LE QUOTIDIEN DES ÉBOUEURS

Les collectes de déchets sont organisées 6 jours sur 7 dans la Métropole de Lyon. Et près de 1 500 tonnes de déchets sont collectées chaque jour. Il est à peine 6 heures du matin. La Métropole s'éveille et les éboueurs, que l'on appelle aussi ripeurs, commencent leur journée de travail. Qualité de service et sécurité avant tout : nous les avons suivis sur une tournée, de la prise de poste à la restitution de la benne.

Texte **Vanessa Cornier** / Photos **Thierry Fournier**



## 🕒 5h45

### LA PRISE DE POSTE SITE KRUGER À VILLEURBANNE

Chaussures de sécurité, gants de protection, pantalon et gilet aux bandes réfléchissantes : dans les vestiaires, chauffeurs et ripeurs enfilent leur tenue **1**. La météo est clémente ce jour-là : « On a de la chance parce que le plus difficile c'est la pluie », confie l'un d'eux. De leur côté, les chefs de secteurs vérifient les plannings, organisent les tournées et font le point sur les problèmes rencontrés la veille. Avant de partir rejoindre sa benne, chacun signale sa présence **2**. Dehors, c'est encore la nuit. Il est 6 heures et le camion démarre. À bord, un chauffeur et 2 ripeurs pour une tournée qui va durer 5h30 **3**.

## 🕒 6h15

### LA COLLECTE

Guillaume et Thomas, ripeurs, font équipe avec leur chauffeur Gérard, dans le métier depuis 35 ans. Leur secteur, c'est Meyzieu et Jonage, ils y ramassent les ordures tous les jours et connaissent l'itinéraire par cœur. « C'est une zone

pavillonnaire, il y a assez peu de trafic, explique Guillaume. En centre-ville c'est plus compliqué avec la circulation. Quand les automobilistes s'énervent, il faut rester concentré. » Et respecter les règles de sécurité pour éviter les accidents **4**. « Par exemple, on collecte les déchets seulement à droite pour être protégés des voitures. » Vers 7 heures, les lumières s'allument aux fenêtres des maisons, le jour se lève doucement. Une heure plus tard, avec les départs pour le travail et l'école, le trafic s'intensifie. Gérard redouble de prudence : « Je ne manœuvre pas sans l'aide de mes coéquipiers qui doivent rester visibles en permanence ». D'où les 7 rétroviseurs ! **5**

## 🕒 10h30

### ESCALE AU CENTRE DE TRI

Thomas, Guillaume et Gérard rejoignent leurs collègues pour la pause réglementaire. 20 minutes chrono pour se détendre et l'équipage reprend la route vers le centre de tri de Rillieux **6**. En file indienne, les camions de collecte attendent déjà leur tour. Contrairement aux ordures ménagères qui seront brû-

lées, les déchets des poubelles jaunes sont triés : par des machines et manuellement pour remédier aux erreurs de tri. En théorie, ce sont des papiers, bouteilles et flacons en plastique, emballages en carton et métalliques. La réalité est un peu différente. « On est déjà tombés sur un sanglier ! raconte Guillaume. Plus souvent, on retrouve du verre dans les poubelles. Les gens n'y pensent pas, mais quand les déchets sont broyés, les éclats de verre peuvent nous blesser. »

## 🕒 11h30

### OPÉRATION NETTOYAGE

Il est temps de rentrer. Le chauffeur doit encore laver sa benne avant de la restituer **7**. Ce sont les mêmes camions qui servent à la collecte des poubelles grises (ordures ménagères dans des sacs fermés) et des poubelles jaunes (déchets recyclables en vrac dans le bac). « C'est pour ne pas souiller les déchets recyclables et aussi pour faire disparaître les mauvaises odeurs. », explique Gérard. Retour au vestiaire pour une douche bien méritée : ce matin, l'équipage a collecté plus de 700 poubelles.



**276 KG**  
**DE DÉCHETS**  
**COLLECTÉS**  
**PAR HABITANT**  
**ET PAR AN**



**3 JOURS**  
**JOURS DE**  
**FORMATION**  
**SÉCURITÉ**  
**AVANT DE**  
**PARTIR SUR**  
**LE TERRAIN**



---

# POUR UNE MÉTROPOLE PLUS SOLIDAIRE

---



Le 6 novembre dernier, la Métropole a voté son premier Projet métropolitain des solidarités. Une occasion de repenser ses politiques sociales en mettant les usagers au cœur du projet. Pour faciliter leurs démarches, écouter leurs avis et accompagner les plus fragiles : les familles, les personnes âgées, isolées ou celles en situation de handicap. Afin que la solidarité ait du sens pour chacun, partout dans la Métropole.

Texte **Vincent Huchon**

- ▶ Prendre soin des plus âgés, notamment en créant des places dans des établissements spécialisés, est l'une des priorités de la Métropole.





# La solidarité, c'est du concret

Familles, jeunes parents, personnes âgées ou en situation de handicap : ce Projet métropolitain des solidarités s'adresse à tous, avec une attention toute particulière aux plus fragiles. La Métropole ne l'a pas construit toute seule : c'est un travail mené en partenariat. Entre 2016 et 2017, plus de 1 500 personnes (élu-es, associations, professionnel-les...) ont échangé lors des phases de diagnostic et de concertation. Résultats : 80 actions concrètes pour une Métropole plus solidaire. **Focus sur 10 d'entre elles.**



## PROTÉGER LES ENFANTS



Ils ont souvent à peine quelques jours ou quelques mois lorsqu'ils rejoignent la pouponnière de l'IDEF (Institut départemental de l'enfance et de la famille), ouverte en juin 2016. Quarante cinq bébés et jeunes enfants peuvent y être accueillis en urgence. Le bâtiment a été pensé pour eux : sa construction est l'aboutissement d'une véritable coopération entre l'architecte et les équipes de la pouponnière. Chaque lieu de vie – il y en a trois – accueille cinq enfants. Les bébés sont pris en charge, bercés, nourris, lavés et consolés par les mêmes personnes. Au sein de cette pouponnière, les professionnel-les organisent, lorsque c'est possible, des rencontres régulières entre les parents et leurs enfants, pour aider à créer et renforcer les liens.



## SIMPLIFIER LA VIE DES USAGERS

Toutes les démarches sociales ne se font pas au même endroit : parfois c'est dans une maison de la Métropole, parfois dans un service de la mairie comme le centre communal d'action sociale (CCAS). L'idée est de simplifier la vie de l'utilisateur et de lui apporter les mêmes réponses, quelle que soit la porte à laquelle il frappe. Concrètement, les agents d'accueil vont être formés et outillés pour connaître l'ensemble des prestations sociales. À Craonne par exemple, le CCAS vient de s'installer dans la maison de la Métropole. Et d'autres projets vont se développer, notamment à Lyon avec les maisons de la Métropole pour les solidarités (plus d'infos MET' de janvier 2018).

**750**

millions d'euros investis en 2017 = 25% du budget métropolitain

**12 935**

places en hébergement pour les personnes âgées et handicapées

**107 598**

dossiers handicap déposés à la Maison départementale et métropolitaine des personnes handicapées



## SOUTENIR DES RÉSIDENCES ADAPTÉES



La Métropole consacre 227 millions d'euros par an pour l'accueil des personnes âgées et handicapées en établissement. Chaque année et selon les possibilités, des places sont créées ou de nouveaux établissements sont construits :

- Tête d'Or à Lyon 6<sup>e</sup> ouvert en 2015 : 84 résidents dont 50 nécessitant un accompagnement.
- Constant à Lyon 3<sup>e</sup>, ouvert en 2016 : 94 personnes âgées dépendantes.
- Albert Morlot à Décines, ouvert en 2017 : agrandissement pour 15 personnes supplémentaires dont 10 souffrant de la maladie de Parkinson.
- Vilanova à Corbas, ouverture prévue au 1<sup>er</sup> semestre 2018 : 108 personnes âgées accueillies.
- ACPPA à Bron, ouverture prévue en 2019 : 80 personnes âgées dépendantes.

La Métropole travaille également avec les bailleurs sociaux pour imaginer des solutions alternatives, comme par exemple les habitats partagés.

➤ Pour trouver sa maison de retraite en quelques clics : [viatrajectoire.fr](http://viatrajectoire.fr)

## INFORMER EN PROXIMITÉ



Le bus info santé touche plus de 3 000 personnes, il fait escale aux 4 coins de la Métropole pour apporter l'info santé à tout le monde. À Meyzieu par exemple, l'équipe est intervenue dans trois collèges pour sensibiliser les adolescents aux effets des écrans sur leur sommeil. Un tel succès que les infirmier-es scolaires ont été formés pour intervenir aussi sur le sujet. Ce bus info santé existe depuis plusieurs années, avec le Projet métropolitain des solidarités, il va désormais aborder d'autres thématiques comme l'accès aux droits, le logement ou encore la gestion du budget.





## LIRE POUR TOUS LES ENFANTS

Tous les enfants n'ont pas le même accès aux livres. Alors la Métropole a lancé avec la CAF et l'association « À livre ouvert » des moments de lecture partagée dans les PMI. L'expérience est menée dans les maisons de la Métropole d'Oullins et de Saint-Genis Laval : une lectrice vient chaque semaine lire à voix haute. Objectif : sensibiliser à la lecture et donner confiance aux parents pour qu'ils aient envie eux aussi de lire à leurs enfants.



## DES SOLUTIONS INNOVANTES

Dès 2018, une expérimentation sera menée pour simplifier les démarches administratives des personnes handicapées : carte d'invalidité et aménagement du logement notamment. Le suivi des dossiers sera possible en ligne pour éviter coups de téléphone et déplacements à la maison de la Métropole ou à la Maison départementale et métropolitaine des personnes handicapées (MDMPH). Si l'expérimentation est concluante, le dispositif sera étendu à l'ensemble du territoire, puis aux personnes âgées.

La Métropole va aussi mettre en place un système de SMS pour rappeler les rendez-vous et lister les pièces à ne pas oublier. Deux maisons de la Métropole vont également tester début 2018 des bornes numériques. Chacun pourra les utiliser pour gérer ses demandes administratives : garde d'enfants, agent CAF, sécurité sociale ou Pôle emploi. Et être accompagné, si besoin, par un agent de la Métropole.



## BIEN VIVRE CHEZ SOI

Sol antidérapant, toilettes surélevées, réorganisation de l'espace : parfois, un aménagement bien pensé peut permettre à une personne âgée de rester plus longtemps chez elle. Sur ce sujet, la Métropole a organisé mi-octobre des ateliers participatifs : c'est le projet « Bien vivre chez soi » de la Métropole. Avec un animateur santé, un ergothérapeute et une designer, les participants ont testé :

- une maison miniature avec salle de bains, salon, escaliers... pour que professionnels et usagers visualisent ensemble les aménagements possibles ;
- un *serious game* (jeu vidéo pédagogique) sur une journée ordinaire avec des choix d'aménagement à prioriser : plutôt qu'une nouvelle baignoire, pourquoi pas une douche italienne ?
- une table tactile pour choisir un type d'aménagement (barres de maintien, rampes d'escalier...) et s'informer sur les financements possibles.

Les remarques des testeurs, leurs blocages, leurs questions ont permis d'améliorer des outils qui pourraient être développés à grande échelle.

**55 000**  
personnes ou familles  
reçues dans les maisons  
de la Métropole

**17 500**  
enfants auscultés  
pour le bilan de santé

**1 539**  
agents dans les 57 maisons  
de la Métropole de Lyon





© Laurence Danthèze/Métropole de Lyon

## LE PARRAINAGE CITOYEN



Le parrainage de proximité, c'est donner un peu de son temps à un enfant. L'association lyonnaise Horizon parrainage met en lien des personnes bénévoles – les parrains ou les marraines – avec des enfants, des ados, des jeunes isolés ou étrangers qui traversent des situations difficiles. Ensemble, ils discutent, se baladent, partagent une activité ou vont parfois au restaurant. Le parrainage prend aussi d'autres formes avec les plus grands : aide aux devoirs, à l'orientation professionnelle, aux démarches administratives ou, pour les étrangers, apprentissage du français.

➔ Gratuit sur inscription - [contact@horizonparrainage.fr](mailto:contact@horizonparrainage.fr)

## DONNER LA PAROLE AUX USAGERS

08



La PMI (protection maternelle et infantile), tout le monde connaît : c'est là où les jeunes parents vont peser leur bébé, faire les premières consultations ou chercher des conseils avant et après la naissance. La Métropole veut écouter leurs avis et lance dès 2018 des comités d'usagers de la PMI. L'idée est d'adapter le fonctionnement du service aux besoins des usagers, par exemple sur les horaires d'ouverture, les modes de garde, ou encore pour choisir les sujets de prévention santé qui les intéressent le plus.

**21 000**

naissances par an  
sur le territoire

**10 066**

assistant-es  
maternel-les

## TESTER LE BÉNÉVOLAT!



10

Faire découvrir le bénévolat le temps d'une journée, c'est le principe de « tous unis tous solidaires » depuis 3 ans. Prochaine édition : mars 2018. Dès mi-janvier, les curieux pourront s'inscrire sur une plate-forme en ligne et choisir le format qui les intéresse : participation à des ateliers lecture, encadrement sportif, collecte alimentaire, aide aux devoirs... Avec le soutien de la Métropole, 130 associations partenaires s'organisent pour concocter un programme sur mesure et montrer en 4 ou 8 heures ce qu'être bénévole veut dire.

➔ [tousunistoussolidaire.fr](http://tousunistoussolidaire.fr)

# VÉLO'V GÉNÉRATION 2018 !

Un nouveau design, un vélo plus léger (2,3 kg de moins), le retrait sans passer par la borne, la possibilité de verrouiller hors-station sans clé, ni cadenas... Et surtout une première mondiale : d'ici 2020, les vélo'v seront hybrides : ils deviennent à assistance électrique grâce à une petite batterie embarquée sur le guidon. À découvrir en vrai en juin 2018.

Texte Léa Borie

## + **Nombreux** PLUS DE STATIONS ET DE VÉLOS

80 nouvelles stations seront installées à partir de juin 2018 avec 2 500 points d'accroche. En 2020, il y aura 5 000 vélo'v en circulation, soit 25 % de plus qu'aujourd'hui.



## La Métropole du vélo



Arrivés à Lyon le 19 mai 2005 - deux ans avant le vélib parisien ! - les vélo'v ont très vite conquis les Grands Lyonnais et Grandes Lyonnaises. En 2017, on compte près de 25 000 locations par jour, soit plus de 8 millions de trajets chaque année ! Rouge et gris, le vélo'v a popularisé l'usage du vélo sur tout le territoire : le vélo est 3 fois plus utilisé aujourd'hui qu'en 2005. En 15 ans, le nombre de km de pistes cyclables a été multiplié par 3. De 200 km en 2001, on est passé à 750 km en 2017 et bientôt, en 2020, à 1 000 km ! Avec les double-sens cyclables, les nouveaux arceaux de stationnement, les couloirs de bus qui s'ouvrent, c'est toute une Métropole qui a changé.

👉 <https://velov.grandlyon.com>

## + Rapide

### DÉCROCHAGE SANS CONTACT

Plus d'attente à la borne principale : chaque abonné pourra prendre directement le vélo de son choix en posant sa carte ou son ticket sur le guidon pour le débloquer. Le nouveau système d'accroche sera aussi plus robuste.



**68 500**  
**ABONNÉS**  
**LONGUE DURÉE**



**24 000**  
**LOCATIONS**  
**PAR JOUR**

## + Connecté

### SUPPORT À SMARTPHONE

Dans le vélo'v version 2018, les guidons seront dotés d'un support smartphone. 500 bornes seront équipées d'une prise USB pour le recharger. L'appli spécifique vélo'v proposera une prise directe du vélo sans passer par la borne.

## + Souple

### MULTI ABONNÉS

L'abonnement Tribu, ce sera un seul compte et donc une seule caution par famille. Via son compte annuel, tout utilisateur abonné pourra aussi faire découvrir à 5 de ses amis un trajet sur un vélo'v.

## + Facile

### ASSISTANCE ÉLECTRIQUE

D'ici 2020, la moitié des vélo'v seront équipés pour recevoir une assistance électrique. Les abonnés pourront louer une batterie pour 7 € par mois, et la poser sur la roue : le vélo'v devient alors un vélo électrique ! Dès le printemps 2018, 1 000 vélo'v à assistance électrique seront disponibles en location longue durée.

## + Pratique

### DANS LES STATIONS COMPLÈTES

Un système de cadenas électronique permettra de laisser son vélo'v à proximité d'une borne déjà pleine. Plus besoin d'attendre qu'une place se libère pour rendre son vélo. Les équipes auront l'info en direct et pourront mieux répartir les vélo'v.



# Trois idées pour mieux respirer !

Texte Léa Borie



© Patrizia Tilly/Stockabobe



## UN CHAUFFAGE BOIS PLUS PROPRE

Dans la Métropole de Lyon, le chauffage au bois dans le logement est responsable de 25 % des émissions de particules fines, ces poussières en suspension dangereuses pour la santé. Les 18 000 cheminées ouvertes ou modèles peu performants recensés émettent 30 fois plus de particules que ceux labellisés « Flamme verte ». La Métropole propose une subvention, la prime air bois, de 500 euros (1 000 euros pour les ménages modestes) pour aider les habitants à changer leur installation.



### Les + pour les habitants de la Métropole

Si 30 % des vieilles cheminées sont remplacées, le taux de particules fines du secteur résidentiel dans l'agglomération sera réduit de 12 %.

➤ Plus d'informations sur la prime air bois : [grandlyon.com/primeairbois](http://grandlyon.com/primeairbois)



© Francis Demange



## DES BATEAUX-TAXIS ÉCOLOGIQUES

Après Navly, la navette sans chauffeur, voici les bateaux-taxis Seabubbles, 100 % électriques qui volent à 50 cm de l'eau sans bruit ni vagues ! Après un 1<sup>er</sup> essai cet été, une expérimentation de plusieurs mois, soutenue par la Métropole, est à l'étude pour 2018. Six à 8 bateaux pourraient naviguer sur le Rhône avec trois arrêts prévus : Cité internationale, Bellecour et musée des Confluences. Il faudra réserver son trajet via l'appli dédiée qui est en cours de développement.



### Les + pour les habitants de la Métropole

Expérimenter une nouvelle façon de se déplacer, écologique, avec zéro émission de CO<sub>2</sub>.

➤ [seabubbles.fr](http://seabubbles.fr)



© Thierry Fournier/Métropole de Lyon



## LE [R] CHALLENGE EST LANCÉ !

La Métropole, avec les observatoires de surveillance de la qualité de l'air d'Auvergne et la Caisse des Dépôts, lance le [R] Challenge. Objectif : développer des services numériques innovants pour sensibiliser le citoyen à la qualité de l'air, changer les comportements et améliorer les systèmes de mesure et de gestion de la pollution au quotidien. Start-up, PME, grands groupes, laboratoires de recherche, administrations ou associations : tous peuvent déposer leur projet. Au printemps, un jury désignera les lauréats qui seront accompagnés par des experts.



### Les + pour les habitants de la Métropole

Des services sur mesure expérimentés et adaptés à la réalité de chaque territoire : Vallée de la chimie, Confluence, campus de la Doua, Villeurbanne, etc.

➤ [air-challenge.grandlyon.com](http://air-challenge.grandlyon.com)

# LA BIENNALE DES MONDES FLOTTANTS

Jusqu'au 7 janvier 2018, la Métropole de Lyon devient la capitale de l'art contemporain. 70 artistes du monde entier donnent leur vision des « Mondes flottants », le thème de cette 14<sup>e</sup> biennale. L'invitation est lancée à la Sucrière et au Mac pour découvrir des installations étonnantes, poétiques, mouvantes. Flottantes.



© Thierry Fournier/Métropole de Lyon

## — 1

Comme dans une grotte, les gouttes d'eau tombent de haut dans un bassin laiteux, selon une partition bien précise. Leur son est amplifié et on se laisse

porter par cette symphonie pluvieuse. Dans le silo de la Sucrière, **Doug Aitken** a trouvé le terrain de jeu rêvé pour installer *Sonic Fountain II*.



2

© Blandine Soullage



3

© Blaise Adillon



4

## — 2

Les chutes de béton deviennent des oiseaux prenant leur envol dans la Sucrière.

**Héctor Zamora** aime travailler les matériaux bruts comme ici avec *Synclastic/Anticlastic*.

## — 3

D'abord, ça ressemble à un paradis exotique, un voyage pour les tropiques. On embarque mais l'avion s'écrase, les fleurs sont des vêtements lacérés, les serviettes de plage des tombes de riz. Une installation de **Julien Creuset** au titre évocateur : *Ricochets, les galets que nous sommes finiront par couler (Épilogue)*, à découvrir à la Sucrière.

## — 4

C'est une hélice gigantesque plantée au plafond d'un des trois silos de la Sucrière. Ses pales tournent, de plus en plus vite, comme pour annoncer un décollage imminent. L'air se déplace et une bande-son entêtante suit le mouvement. Hypnotique. *Flügel, Klängen* (ailes et lames) par **Susanna Fritscher**.

## — 5

Une tour de Babel érigée à grand renfort de postes de radio, chacun réglé sur une fréquence différente, se dresse au musée d'art contemporain (Mac). Les sons se mélangent pour former une cacophonie presque inaudible. Presque. Il suffit parfois de savoir écouter. *Babel* par **Cildo Meireles**.

## — 6

Chaque sculpture en suspension chante, croasse, cliquète ou carillonne. L'ensemble produit un joyeux brouhaha : une forêt de sons que le visiteur traverse. Avant de se tourner vers l'art contemporain **David Tudor** était pianiste. Et passionné de musiques électroniques. Au Mac, il présente *Rainforest V (variation 2)*.



© Blaise Adillon



© Blaise Adillon

5


## Infos pratiques

Un seul billet vous donne accès une fois à chaque lieu d'exposition pendant toute la durée de la Biennale :

- La Sucrière – Les Docks, 47-49 quai Rambaud, Lyon 2
- Le Mac – Cité Internationale, 81 quai Charles de Gaulle, Lyon 6
- L'IAC – 11 rue Docteur Dolard, 69 100 Villeurbanne

Mac et Sucrière ouverts du mardi au vendredi de 11 h à 18 h. Le week-end de 11 h à 19 h. Nocturnes jusqu'à 22 h les vendredi 17 novembre et 15 décembre. IAC ouvert du mercredi au vendredi de 14 h à 18 h et le week-end de 13 h à 19 h.

Plein tarif 16 €, tarif réduit 9 €, gratuit pour les moins de 15 ans, les bénéficiaires du RSA, les personnes handicapées et leur accompagnateur.

 [www.biennaledelyon.com](http://www.biennaledelyon.com)



6

© Blaise Adillon

# VERS LA MÉTROPOLE DE 2030



Où construire les logements ? Et à quel rythme ? Quelle place donner aux espaces verts et aux transports en commun ? C'est à toutes ces questions que le plan local d'urbanisme et de l'habitat (PLU-H) répond : une sorte de feuille de route qui doit concilier développement et qualité de vie dans la Métropole. Son entrée en vigueur est attendue pour 2019.

Texte Vincent Huchon

**69**

**RÉUNIONS  
PUBLIQUES**

**9 440**

**PERSONNES  
MOBILISÉES**

**3 277**

**CONTRIBUTIONS  
RECUEILLIES**

## **PRIORITÉS DES GRAND-ES LYONNAIS-ES : LE LOGEMENT ET L'ENVIRONNEMENT**

La concertation préalable a duré 4 ans et 4 mois. Elle a permis de dégager les préoccupations des habitants et habitantes :

- les difficultés à trouver un logement,
- les déplacements,
- l'identité des communes,
- le souhait de garder des espaces naturels.



© Laurence Danièle Métropole de Lyon

**L**e plan local d'urbanisme et de l'habitat, ou PLU-H, est un document essentiel. Il dessine l'avenir de la Métropole : les secteurs qui vont devenir constructibles, ceux qui doivent rester naturels, la hauteur des nouveaux immeubles, les parcelles à réserver aux équipements publics... Avec de nouveaux habitants

qui arrivent, des entreprises qui s'installent, des projets qui avancent, notre territoire se développe : le PLU-H permet que cela se fasse de façon équilibré. L'attractivité économique doit être cohérente avec la création d'emplois, et la construction de logements doit préserver l'environnement. Zoom sur les 4 axes stratégiques.





© Laurence Damière/Métropole de Lyon

## Quel calendrier ?

Le conseil de la Métropole a arrêté le projet de révision du PLU-H le 11 septembre dernier. Cela ne veut pas dire que le PLU-H est adopté. Il reste encore plusieurs étapes :

### Jusqu'au 2 janvier 2018

consultation des communes et des partenaires

### d'avril à mai 2018

enquête publique

### septembre 2018

rapport de la commission d'enquête

### De novembre à décembre 2018

approbation du projet par le conseil de la Métropole de Lyon

### Début 2019

entrée en vigueur du PLU-H



### BOOSTER L'ATTRACTIVITÉ DU TERRITOIRE

- Poursuivre le développement des 6 campus phares, des équipements de santé (Edouard-Herriot, Lyon Sud...) et des grands projets urbains en cours (Confluence, Carré de Soie, Gratte-Ciel, Part-Dieu...).
- Consolider les grands équipements culturels, loisirs et sportifs.
- Améliorer les liens entre ville-centre et première couronne : périmètre Laurent-Bonnevay à Villeurbanne, quartier Saulaie-Confluent à Oullins/ La Mulatière.
- **6 millions** de visiteurs à recevoir chaque année
- **150 000 étudiants** accueillis chaque année



### DÉVELOPPER L'ACTIVITÉ ET CRÉER DE L'EMPLOI

- Développer des réserves foncières pour assurer le développement des activités économiques des prochaines années.
- Maintenir le tissu productif et artisanal en ville pour préserver les emplois de proximité.
- Déployer l'offre de bureaux aussi hors des grands projets urbains : Grand-Clément à Villeurbanne, Le Puisoz à Vénissieux, La Saulaie à Oullins...
- **6 880 hectares** de zone économique garantie par le PLU-H
- **78 000 emplois** industriels sur le territoire à préserver



### LOGER TOUT LE MONDE

- Construire des logements pour les jeunes et les étudiants.
- Adapter des structures pour que les personnes âgées et handicapées puissent rester chez elles.
- Réhabiliter les logements privés et sociaux.
- Investir sur les copropriétés fragiles : 8 000 logements vont être rénovés sur la période 2018-2026.
- **+ 8 500 logements neufs par an**
- **45 % de l'offre neuve construite en logements aidés ou abordables**



### FAIRE DE L'ENVIRONNEMENT UNE PRIORITÉ

- Reclasser 700 hectares prévus à l'urbanisation en espaces naturels et agricoles.
- Maintenir l'agriculture périurbaine : indispensable pour développer les circuits courts entre producteurs et consommateurs.
- Limiter les gaz à effet de serre : le développement urbain doit être moins gourmand en eau, en matériaux et en déchets.
- Préserver les espaces verts dans chaque commune.
- **12 000 hectares** d'espaces naturels et agricoles
- **700 hectares** reclassés en espaces naturels

**GRAM**

**Les EHPAD de la Métropole** comme tous les établissements en France sont dans une situation difficile. Les budgets très serrés imposent une organisation qui doit en permanence chercher son équilibre. Il n'est pas toujours facile de donner aux personnes âgées le temps qui serait nécessaire. Nous saluons les conclusions du rapport parlementaire qui s'est penché sur la question : Il faut davantage de moyens humains pour nos maisons. Et si nous commençons par exiger que chaque nuit 3 personnes soient présentes pour 80 résidents lieu de 2 ?

► Davantage sur [gram-metropoles.org](http://gram-metropoles.org)

**MÉTROPOLÉ ET TERRITOIRES****Quand art rime avec territoires**

Avec la plateforme VEDUTA, les biennales de Lyon proposent de faire vivre l'art contemporain dans les territoires de la métropole. Cette démarche de médiation correspond tout à fait à notre vision d'une politique culturelle qui se veut éclectique, rayonnante et accessible à tous. Nous nous félicitons de cette démarche qui sert pleinement le vivre ensemble en offrant aux Grand.e.s Lyonnais.e.s cette fenêtre ouverte sur les mondes flottants et par là-même sur le monde qui nous entoure.

► J.-J. Sellès - J.-P. Calvel - L. Barge  
Groupe Métropole et Territoires

**LYON MÉTROPOLÉ GAUCHE SOLIDAIRES****Péril en la demeure**

Il y a péril sur le logement social. Pour le gouvernement, la baisse des APL pour les locataires de logements sociaux doit être compensée par une baisse des loyers. Cette baisse va mettre en difficulté les bailleurs sociaux, en réduisant leur capacité d'investissement, d'entretien du parc et, pour les plus fragiles financièrement, en plaçant en difficulté de rembourser leurs emprunts. Or, ceux-ci sont garantis par les collectivités, notamment notre Métropole. Cela compromet aussi nos engagements de production de logements sociaux. Nous espérons donc que le gouvernement donnera vite de vraies garanties et des compensations financières aux acteurs du logement public.

► Lyon Métropole Gauche Solidaires  
Président : Rolland Jacquet  
[www.lyongauchesolidaires.fr](http://www.lyongauchesolidaires.fr)

**PRG****Pour un schéma des solidarités ambitieux**

Cheffe de file de l'action sociale, la Métropole de Lyon se dote enfin d'un **schéma des solidarités**, indispensable pour coordonner les politiques sociales sur un territoire dynamique, mais dont le nombre de personnes dans le besoin est alarmant. Le budget pour l'année 2018 devra donc être à la hauteur. Sans cela, il nous serait par exemple impossible de prendre en charge la question des mineurs isolés, dont les associations ne peuvent ni ne doivent à elles-seules apporter tout le soutien.

Difficilement quantifiable, l'action sociale n'en est pas moins la première des missions du service public. Les élus radicaux de gauche continueront de faire entendre leur voix pour le respect des conditions de vie de chacun.

► Groupe Parti Radical de Gauche

**CENTRE DEMOCRATE LYON MÉTROPOLÉ****Une fin d'année riche culturellement !**

Quoi de mieux que la culture pour permettre l'épanouissement personnel ainsi que l'ouverture d'esprit ? Notre Métropole n'est d'ailleurs pas en reste cette année puisque nous avons la chance de cumuler le festival Lumière ainsi que la Biennale d'art contemporain. La Fête des Lumières qui approche à grands pas sera encore une fois l'occasion pour toutes et tous d'accéder gratuitement à un événement festif et artistique d'envergure internationale. Le groupe Centre Démocrate Lyon Métropole tient à saluer l'organisation de tous ces événements, qui nous ouvrent sur des perspectives nouvelles. C'est en effet un apport particulièrement indispensable en ces temps marqués par l'individualisme, le repli sur soi et les interrogations face à l'avenir.

► Centre Démocrate Lyon Métropole

**GRUPE UDI ET APPARENTÉS**

Les élus UDI portent le projet d'une politique de déplacement intégrée et multimodale (incluant le réseau TCL, les modes actifs, le covoiturage, l'autopartage, l'articulation avec les TER, la voirie...) sur l'ensemble du territoire métropolitain. A Lyon, le SYTRAL a la compétence d'organisation des transports urbains, la Métropole en tant qu'AOMU (Autorité Organisatrice des Mobilités Urbaines) a la compétence sur les autres modes. **Il est donc indispensable de renforcer le lien entre le SYTRAL et la Métropole via les exécutifs respectifs.**

Le fait que le vice-président délégué du SYTRAL soit vice-président à l'urbanisme de la Métropole de Lyon est un point très positif. Il y a là une véritable cohérence qui devrait renforcer la coordination des politiques transport et urbanisme.

Pour renforcer la cohérence opérationnelle entre SYTRAL et Métropole, les élus UDI estiment nécessaire que la vice-présidence « Déplacements et intermodalité » de la Métropole soit occupée par un membre de l'exécutif du SYTRAL.

► Christophe Geourjon  
[www.metroplede lyon-udi.org](http://www.metroplede lyon-udi.org)

**EUROPE ECOLOGIE - LES VERTS ET APPARENTÉS**

La création du schéma des solidarités est incontestablement une bonne chose qui doit s'accompagner d'une politique du logement tout aussi ambitieuse. La baisse des APL prévue par la loi de finance et supportée pour partie (1,7 milliard) par les bailleurs sociaux est catastrophique pour la Métropole.

En plombant les budgets des bailleurs sociaux, le gouvernement oublie que les recettes issues des loyers ne profitent pas à des actionnaires mais sont bien réinvesties à la production et à la rénovation écologique des logements.

Pour Grand Lyon Habitat, le déficit sera de 7,5 millions d'euros, soit la moitié de son auto-financement pour l'investissement. Sur l'ensemble de la Métropole de Lyon, la perte pour les 4 bailleurs les plus importants correspond aux fonds propres nécessaires à la production de 1 350 logements. Les aides à la rénovation thermique - entre 6000 et 8000 euros par logement - vont être menacées par ce nouvel

arbitrage financier.

Enfin, cette mesure menace directement l'activité économique du secteur du bâtiment et de l'immobilier, soit 300 000 emplois dans des entreprises qui sont bien souvent des PME locales.

**COMMUNISTE, PARTI DE GAUCHE ET RÉPUBLICAINS****APL : le gouvernement fait la poche des pauvres**

Avec la baisse des APL de 5 euros par mois pour 6,5 millions de ménages, c'est bien un nouveau coup contre les pauvres que prend le gouvernement. Outre le fait que cette décision a été prise sans concertation, son caractère anti social scandaleux : 75 % des bénéficiaires font partie du tiers des Français les plus pauvres et 60 % d'entre eux vivent sous le seuil de pauvreté. Non, 5 euros ce n'est pas de l'argent de poche, contrairement à ce qu'osent dire certains députés de la « république en marche ». C'est malheureusement le reste à vivre pour trop de familles. Sur l'année 60 euros c'est l'équivalent d'un caddie de courses hebdomadaires. Cette réduction est insupportable pour ces familles qui se battent tous les jours pour survivre. Alors qu'en supprimant l'ISF c'est un nouveau cadeau au bas mot de 3 milliards pour les plus riches. Nous avons des propositions plus justes et efficaces : s'attaquer par ex à l'évasion fiscale qui coûte chaque année 80 milliards à l'État, instituer une taxe sur les transactions financières pourrait aussi rapporter 36 milliards par an... Et ce n'est pas la baisse des APL qui fera baisser les loyers. Au contraire, c'est en construisant plus de logements, en régulant le prix du logement que nous y parviendrons. L'État doit protéger les plus faibles, les plus fragiles et garantir pour tous l'accès aux droits essentiels. Les décisions de ce gouvernement sont une véritable marche en arrière. Il doit donc renoncer à cette baisse des APL, mesure anti pauvres et anti jeunes, indigne de notre République qui au contraire ne devrait oublier personne.

► Bernard GENIN, président du groupe

**CIMET - CENTRISTES ET INDÉPENDANTS - MÉTROPOLÉ POUR TOUS****Pour une politique métropolitaine des solidarités !**

Avec la création de la Métropole, l'ensemble des compétences sociales historiquement gérées par le Département relèvent désormais de la responsabilité du Grand Lyon.

C'est un défi immense pour notre collectivité ! Les politiques de solidarité couvrent en effet un champ très large d'interventions au bénéfice des habitants de notre agglomération : les demandeurs d'emploi, les parents ou futurs parents en quête d'accompagnement ou d'un mode de garde, les familles qui cherchent à se loger, les enfants en situation de danger, ainsi que les personnes âgées ou celles touchées par le handicap... Chacun d'entre nous peut, à un moment donné de la vie, en avoir besoin. Le défi est également financier puisque la Métropole consacre chaque année à ses missions de solidarité plus de 700 millions d'€, soit 30 % du budget métropolitain. Ces dépenses sont par ailleurs particulièrement dynamiques, leur augmentation année après année permettant de couvrir des besoins sociaux grandissants.

Mais le transfert des missions sociales à la Métropole est surtout une opportunité inédite pour notre collectivité de concilier développement social, économique et urbain, par la mise en synergies de l'ensemble de ses compétences. En disposant de nouveaux leviers d'action, la Métropole est ainsi en mesure de proposer des solutions plus intégrées et mieux adaptées aux enjeux d'une société en évolution rapide.

Pour y parvenir, la Métropole devait définir ses propres orientations stratégiques, afin de guider la mise en œuvre des politiques sociales et médico-sociales sur son territoire pour les années à venir. C'est chose faite avec l'adoption le 6 novembre dernier du *Schéma métropolitain des solidarités*. Grâce à ce nouveau document cadre de référence, la Métropole est prête à répondre à l'ensemble des enjeux liés aux politiques de solidarité.

► Fouziya BOUZERDA, Présidente du Groupe *Centristes et Indépendants-Métropole pour Tous* (CIMÉT)

**LA MÉTROPOLÉ AUTREMENT****Pour une véritable reconnaissance du rôle des communes dans la mise en œuvre du projet métropolitain des solidarités !**

Le projet métropolitain des solidarités 2017-2022, adopté lors du conseil métropolitain du 6 novembre, rentre désormais dans une phase opérationnelle de mise en œuvre.

Nous regrettons que la méthodologie employée pour l'élaboration de ce document cadre si important, qui acte l'intégration des compétences sociales dans l'action métropolitaine, ait laissé une si petite place aux discussions avec les communes. Alors que la concertation menée avec les autres acteurs du territoire et associatifs a été relativement importante.

Pour la suite, nous demandons une véritable association des communes dans la mise en œuvre concrète du projet métropolitain des solidarités.

Les politiques sociales (petite-enfance, santé publique, personnes âgées et porteuses d'handicap, dépendance, insertion...) ne sont pas du ressort exclusif de la Métropole !

De nombreuses communes ont investis ces thématiques sur le territoire métropolitain. L'impératif d'une co-construction des actions prévues dans le projet métropolitain des solidarités devra être clairement affirmé.

L'association des villes qui le souhaitent ne s'inscrit pas dans le seul enjeu d'une bonne gouvernance mais relève également de l'efficacité des politiques sociales métropolitaines. Là où les communes ont investi le champ de la petite enfance, de l'handicap, de la santé, soit en créant des services municipaux dédiés, soit en se positionnant comme des acteurs à part entière, elles pourront s'avérer des vrais pilotes et des facilitateurs qui sauront mieux coordonner l'action du tissu associatif local. Trop souvent, faire sans les communes semble le chemin le plus court ou le plus facile. Mais en réalité, cette stratégie éloigne de la vie quotidienne des territoires, ce qui est dommageable pour les habitants.

► La Métropole autrement : J.-P. Bret, S. Belaziz, D. Berthilier, L. Chabrier, G.-L. Devinaz, C. le Franc, L. Gandolfi, P. Kabalo, R. Llung, A. Reveyard, C. Tiffa  
[grouplametropleautrement.com](http://grouplametropleautrement.com)

## SYNERGIES-AVENIR

### Pourquoi défendre le projet métropolitain des solidarités ?

La métropole de Lyon est en charge, sur son territoire, de la politique de solidarité qui représente un quart de son budget annuel. Elle redistribue, entre autres, le revenu de solidarité active, l'aide à l'autonomie, accompagne les familles etc. 1 800 agents œuvrent dans ce domaine pour répondre chaque jour aux besoins des citoyens. Toutes les actions rattachées seront désormais pilotées par un projet transversal et ambitieux : le projet métropolitain des solidarités.

Pour Synergies-Avenir, ce projet revêt une réelle importance, car les élus du groupe soutiennent une politique sociale ambitieuse, transversale, qui mobilise les acteurs ainsi que les usagers, tout en veillant au respect de finances métropolitaines saines. C'est notre responsabilité !

Loin d'être un outil uniquement conjoncturel, ce projet mobilisateur doit perdurer au fil des années par une vision à long terme et permettre aux acteurs de la solidarité de travailler avec des objectifs clairs.

L'enjeu est essentiel car il est avant tout humain.

Le projet métropolitain des solidarités offre à chacun la possibilité de bénéficier d'un parcours adapté, selon les aléas rencontrés et vécu au fil de la vie. Les maisons de la métropole, réparties sur le territoire, doivent être soutenues et bénéficier de moyens adéquats pour être le lieu de réponses et d'assistance pour les citoyens. Solliciter une aide pour conserver son autonomie, guider des parents, accompagner un parcours d'insertion professionnelle sont autant d'exemples des missions remplies, en donnant à chacun l'opportunité d'être acteur de son parcours. Ainsi, chaque usager bénéficiera d'outils participatifs qui l'aideront à mieux définir ses besoins et de mieux s'orienter par la suite.

Si notre groupe a défendu la création de la métropole de Lyon, c'est notamment pour que celle-ci puisse agir avec plus de transversalité, car les problématiques de notre territoire ne peuvent se régler en actionnant certains leviers indépendamment des autres. Transversal, le projet métropolitain des solidarités mobilisera différents champs d'action de la métropole tels que le développement économique et le logement pour développer des synergies nécessaires en faveur non seulement des publics fragilisés mais de tous. La métropole que nous voulons doit considérer toutes ses composantes, tous ses habitants et ne laisser personne en dehors.

Bien entendu, ce projet sera évolutif et adaptable. Notre groupe défend une vision stratégique qui mobilise l'ensemble des acteurs dont l'action quotidienne a une incidence sur la politique de solidarité. Une vision territoriale doit s'appuyer sur les bassins de vie dont les enjeux peuvent être différents de l'un à l'autre et pour lesquels les acteurs locaux sont les mieux à même de répondre et de coordonner l'action sociale. Ce sont les communes, notamment au sein des conférences territoriales des maires (CTM) qui apportent cette vision locale, proches des besoins des citoyens. La voix des communes doit être entendue car, au plus près des réalités du terrain, elles contribuent à la définition des politiques sociales au sein de l'ensemble métropolitain.

### ► Synergies-Avenir – le parti des citoyens et des communes

P. Abadie, D. Bousson, C. Cardona, J.-P. Colin, P. Curtelin, P. David, M. Denis, G. Eymard, N. Frier, A. Galliano, R. George, A. Germain, V. Glatard, P. Gouverneyre, M. Grivél, H. Guimet, Y. Eandin, B. Moreton, J. Piégay, G. Pillon, V. Poulain, T. Pouzol, A. Roche, M. Rousseau, G. Suchet, E. Vergiat, P. Véron, C. Vial, M. Vincent, M. Vullien

## SOCIALISTES ET RÉPUBLICAINS MÉTROPOLITAINS

### Allier développement social, développement économique et développement urbain

Notre Métropole s'apprête à mettre en œuvre son **Projet Métropolitain des Solidarités**. Après avoir développé pendant 2 ans les compétences obligatoires du Conseil Général, notre collectivité se dote d'un outil qui va véritablement fixer les orientations stratégiques de notre territoire en matière de politique sociale et médico-sociale pour les 5 ans à venir. Avec un **budget global de 750 millions d'euros, soit 25 % du budget métropole**, il va également préciser les missions des 1 500 agents en lien avec nos concitoyens. Ce projet est une nouvelle démonstration de notre capacité à construire collectivement des politiques publiques au service de tous.

C'est dans cet objectif, que dès 2015, un véritable travail de co-construction a été lancé avec les services de la Métropole et l'ensemble des acteurs du secteur pour définir les 4 grands axes directeurs de ce schéma : renforcer la **prévention à destination de tous** ; faciliter l'accès à l'information et aux dispositifs pour **une meilleure prise en charge** ; développer les collaborations entre les différents acteurs **pour une plus grande cohérence** ; enfin favoriser la **participation de l'usager-citoyen**, lui donner la parole, bénéficier de son expertise et ainsi **intensifier le lien social** auprès des plus fragiles.

D'ores et déjà des projets concrets sont en cours de réalisation. Des Assises de la solidarité seront organisées courant 2018 et de nouvelles structures ont vu le jour comme **l'internat éducatif Chazière** ouvert en septembre 2016 ou **la nouvelle pouponnière de l'IDEF**, projet totalement réinventé offrant désormais de nouvelles modalités de prises en charge au-delà des contraintes de l'urgence sociale.

Concernant **nos séniors et les personnes en situation de handicap**, la transformation de notre société, notamment les progrès de la médecine qui allongent l'espérance de vie, nous obligent à innover et inventer de nouvelles formes de prises en charge intégrant les patients, les médecins mais aussi les aidants. Depuis 2016 en effet, la Loi d'adaptation de la société au vieillissement reconnaît la place et le rôle des proches aidants. Même si elles ne concernent pas aujourd'hui les personnes en situation de handicap, ces nouvelles prises en compte sont une avancée certaine. Elles sont avant tout le résultat du travail mené par les acteurs associatifs, notamment France-Répit acteur historique lyonnais, née en 2012 à l'initiative de médecins du Centre Bérard, de l'association Le Petit Monde et de familles concernées. En 2018, l'ouverture dans notre Métropole

de la **première Maison du Répit** concrétisera l'engagement de cette fondation constituée pour promouvoir le répit et contribuer à son développement scientifique. Cette maison pourra accueillir des personnes malades seules lorsque leurs proches ne sont plus en mesure de les prendre en charges et proposera des séjours familiaux pour un temps de répit et de travail en commun.

Cette nouvelle structure innovante, enracinée sur son territoire et fruit d'un partenariat public, privé et associatif est symbolique du travail à mener en matière de solidarité. C'est pourquoi, la Métropole en collaboration avec l'Agence Régionale de la Santé s'est inscrite dans ce projet et a engagé le dispositif « Métropole aidante », une démarche visant à apporter des informations et des solutions diversifiées et concrètes à tous les aidants. On le voit, dans ce projet comme dans bien d'autres, la Métropole démontre une nouvelle fois sa capacité à **allier développement social, développement économique et développement urbain** afin qu'aucun de nos concitoyens ne reste sur le bord de la route, surtout les plus fragiles.

► Pour le groupe Socialistes et républicains métropolitains  
Anne Brugnera Présidente

## LES REPUBLICAINS ET APPARENTÉS

### Musée des tissus, un abandon coupable de la Métropole

Notre groupe se félicite de l'annonce par le Président de la Chambre de Commerce et d'Industrie (CCI) Emmanuel Imberton, d'un projet ambitieux pour le Musée des Tissus grâce à l'engagement très important de la Région Auvergne Rhône-Alpes et de l'Etat. C'est le seul projet qui permette de préserver les 2,5 millions de pièces, témoins de 4 500 ans d'histoire et qui en font la plus belle collection universelle d'étoffe.

Le recours à un cabinet de conseil extérieur a permis l'élaboration d'un projet viable et ambitieux auquel tous les acteurs se sont associés... à l'exception de la Ville de Lyon et de la Métropole. Ces dernières ont proposé l'inacceptable : la dispersion et le désossement des collections, financés par une opération immobilière consistant à vendre une partie du musée.

La Ville et la Métropole ont fait preuve d'un mépris, pour les partenaires et pour les Lyonnais qui leur a fait perdre la main sur un projet emblématique de notre culture locale.

**Notre groupe en appelle à la raison** et demande que la Métropole rejoigne le futur Groupement d'Intérêt Public aux côtés de l'Union Inter-entreprise des textiles de Lyon (Unitex), de l'État et de la Région Auvergne Rhône-Alpes.

### Taxe sur les ordures ménagères, un entêtement coupable de la Métropole

Le tribunal administratif de Lyon, saisi par l'association CANOL, a une nouvelle fois annulé les taux de la taxe d'enlèvement des ordures ménagères (TEOM) pour l'année 2017. Cette décision est fondée sur un constat dénoncé par notre groupe : le taux est trop élevé car il rapporte plus en recettes que les dépenses engagées pour assurer le service aux habitants.

Cela a amené notre groupe à voter chaque année contre ce taux fixé arbitrairement par

la majorité politique de la Métropole qui voit ici un moyen de collecter de l'impôt supplémentaire caché aux habitants. Toutes nos demandes de précisions sur les coûts liés au service du ramassage ont été rejetées avec mépris par le Vice-président qui niait l'excédent de 350 millions d'euros versés par les contribuables depuis 2007. Aujourd'hui c'est le tribunal administratif de Lyon qui vient condamner cet entêtement dans le mensonge. Notre groupe en appelle à la raison et demande que les habitants de la Métropole ne soient pas plus taxés que nécessaire et que toute la transparence soit faite autour du financement du service public d'élimination des déchets ménagers.

### Baisse des APL, un soutien coupable de la Métropole

La Métropole de Lyon loge plus de 1 300 000 habitants et connaît une croissance de 9 000 habitants par an depuis 1999. Cette évolution forte démontre la bonne attractivité de notre territoire et nécessite la construction de logements pour répondre à la demande nouvelle. L'investissement privé n'étant pas suffisant, l'investissement public par l'intermédiaire des bailleurs sociaux est indispensable pour proposer des logements à des prix modérés et apporter donc aussi une réponse sociale aux familles.

En décidant de baisser l'APL de 5 € par mois le gouvernement choisi de baisser le pouvoir d'achat des bénéficiaires des aides sociales. Quant aux mesures gouvernementales annoncées, elles vont déséquilibrer un système déjà complexe. Leur seul mérite est d'ouvrir un débat que nous portons depuis 3 ans et que l'ancien président de la Métropole désormais n° 2 du gouvernement se refusait à aborder, comme la création d'un unique bailleur social pour la Métropole qui renforcerait sa capacité d'investissement ou encore la vente de logements sociaux, préférant rester dans une politique purement comptable du logement social.

**Notre groupe en appelle à la raison** et demande à ce qu'une réponse claire soit apportée à la question du financement du logement des habitants du Grand Lyon tant par la majorité métropolitaine que la majorité nationale dont certains ne font qu'un.

► **Groupe Les Républicains et Apparentés**  
Laurence BALAS, Guy BARRET, Irène BASDEREFF, Joëlle BEAUTEMPS, Nora BERRA, Pascal BLACHE, François Noël BUFFET, Pascal CHARMOT, Philippe COCHET, Claude COHEN, Yann COMPAN, Doriane CORSALE, Chantal CRESPIY, Messaouda EL FALOUSSI, Laurence FAUTRA, Georges FENECH, Michel FORISSIER, Eric FROMAIN, Agnès GARDON-CHEMAIN, Gilles GASCON, Christophe GIRARD, Stéphane GUILLAND, Emmanuel HAMELIN, Patrick HUGUET, Inès de LAVERNEE, Claude LECLERC, Alice de MALLIARD, Jean-Wilfried MARTIN, Martine MAURICE, Jérôme MOROGE, Dominique NACHURY, Xavier ODO, Gaël PETIT, Clothilde POUZERGUE, Christophe QUINOU, Mohamed RABEHI, Michel RANTONNET, Véronique SARSELLI, Alexandre VINCENDET.

Retrouvez nous sur notre site :

► [www.lesrepublicains-metropolelyon.fr](http://www.lesrepublicains-metropolelyon.fr)

# ÇA BOUGE À LUGDUNUM !

Le musée gallo-romain et les théâtres antiques de Fourvière se rejoignent pour créer Lugdunum. L'occasion de (re)découvrir cet incroyable site archéologique avec une exposition temporaire sur l'eau au temps des Romains, un nouvel espace enfants et une belle surprise pour la Fête des Lumières.



## POURQUOI LUGDUNUM?



Lugdunum, c'est le nom de la ville romaine fondée sur la colline de Fourvière en 43 avant Jésus-Christ. Lug signifie « lumière » et dunum « colline » : prémices de celle qui allait devenir Lyon, ville des Lumières. Lugdunum, c'est aussi une marque de territoire reconnaissable en France comme à l'étranger pour attirer les habitants comme les touristes. Elle va se décliner sur les sites archéologiques de la Métropole : le théâtre et l'Odéon, les vestiges de la basilique de Saint-Just, des thermes de la rue des Farges et de la basilique Saint-Laurent de Choulans.

**LYON 5<sup>e</sup>** - 17 rue Cléberg et 6 rue de l'Antiquaille, du mardi au dimanche de 10 h à 18 h - Exposition temporaire Aqua jusqu'au 6 mai 2018, de 4,50 € à 10 €, gratuit pour tous le 1<sup>er</sup> dimanche du mois - 04 72 38 49 30 - lugdunum.grandlyon.com



## L'EAU, STAR DE LA NOUVELLE EXPOSITION

L'eau était omniprésente dans la vie quotidienne des Romains. Plusieurs siècles avant Jésus-Christ, ils construisaient déjà aqueducs, bains publics, citernes, et même des égouts pour évacuer les eaux usées! « **Aqua - L'invention des Romains** », la (grande) exposition qui démarre au musée, suit le parcours d'une goutte d'eau : de son acheminement (parfois depuis les montagnes) jusqu'aux fontaines, aux thermes... puis à son évacuation. Cette passion pour l'eau a laissé des traces dans notre région, comme l'aqueduc du Gier, sujet d'une série de photos grand format de Philippe Schuller.

**Plusieurs dates de visite guidée de l'exposition en novembre-décembre de 15 h à 16 h 30, sans réservation - billet d'entrée + 3 €**

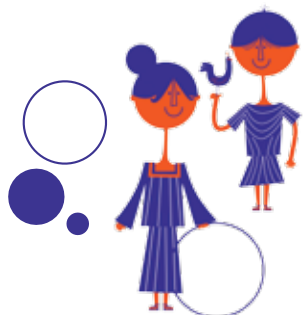


**LUGDUNUM**  
MUSEE & THÉÂTRES ROMAINS ■

© Thierry Gourmer/Métropole de Lyon

### DE LA PLACE POUR TOUTE LA FAMILLE!

Un endroit en libre accès pour les enfants avec coin lecture, coin Lugdushop pour faire sa cuisine à la romaine, et coin jeux antiques avec temple miniature et marelle romaine! C'est le tout nouvel espace dédié aux plus jeunes: il a été imaginé en partenariat avec la maison d'édition indépendante lyonnaise Maison Georges qui édite *Georges*, le « drôle de magazine pour les 7-12 ans ». **Espace enfant pour les 5-12 ans avec leurs parents, accessible aux horaires du musée.**



### FÊTE DES LUMIÈRES:

L'édition 2017 de la Fête des Lumières (du 7 au 10 décembre) vous donne rendez-vous à **Lugdunum**. Le théâtre gallo-romain de Fourvière devient la scène d'une légende hindoue: **Balāha**. L'installation va être incroyable: un cheval magique surgit des gradins pour entraîner les spectateurs dans un univers féerique, entre poésie et illusion. L'artiste Damien Fontaine, déjà quatre fois lauréat du Trophée des Lumières, a conçu cette œuvre comme un court-métrage qui fait

revivre le site archéologique. Tout le mois de décembre, des animations pour la Fête des Lumières sont prévues, notamment des ateliers lampe à huile et visites guidées à la découverte des éclairages utilisés pendant l'Antiquité.

**Ateliers les dimanches 3/12 (gratuit) et 8/12 (inclus avec le billet d'entrée), de 14 h 30 à 17 h 30. Parcours dans le musée les 8/12 et 9/12 de 15 h à 16 h (inclus avec le billet d'entrée). Plus d'infos sur la Fête des Lumières [www.fetedeslumieres.lyon.fr](http://www.fetedeslumieres.lyon.fr)**



© D.R.

## SALON GASTRONOMIQUE DE LYON



© Thierry Fourmier/Métropole de Lyon

Le premier week-end de décembre, *Le Progrès* et la Métropole de Lyon organisent le tout premier salon grand public dédié à la gastronomie. Un événement délicieux parrainé par le chef triplement étoilé Régis Marcon, avec des ateliers et des démonstrations culinaires pour découvrir les produits de notre territoire et s'initier à l'art du bien-manger.

220 marchés hebdomadaires, 19 chefs étoilés, 4 000 restaurants : notre métropole est incontestablement un territoire gourmand. Pas étonnant que la Métropole de Lyon s'associe au *Progrès* pour proposer le salon gastronomique de Lyon : un événement où tous les acteurs du secteur vont se retrouver : maraîchers, éleveurs, vigneron, métiers de bouche...

### RENDEZ-VOUS SUR LE STAND DE LA MÉTROPOLE DE LYON :

150 m<sup>2</sup> pour mettre la gastronomie en lumière ! À travers l'exposition « Lyon, Cité internationale de la gastronomie » les visiteurs pourront découvrir en avant-première ce futur lieu de 3 900 m<sup>2</sup> qui ouvrira en 2019 dans l'enceinte du Grand Hôtel-Dieu rénové. Surprise des chefs : chacun repartira avec son livret de recettes gourmandes. (voir ci-contre).

Juste à côté de notre stand, ne manquez pas les cuisines du salon où les démonstrations gourmandes vont se succéder. Samedi après-midi, le chef étoilé Christian Têtedoie viendra expliquer comment cuisiner et décliner de 1 000 façons un produit de saison : l'endive. Dans l'espace conférences Régis Marcon viendra, lui, discuter plaisirs gustatifs et bien-manger avec le public.

### « CUISINER COMME UN CHEF À LA MAISON »

Le bien-manger est une thématique centrale de la future Cité internationale de la gastronomie. Dans le livret de recettes édité par la Métropole de Lyon, il y a neuf plats, de l'entrée au dessert, à découvrir. Asperges blanches en velouté, raviolis de Royan à la printanière, parfait glacé en coque de chocolat : elles ont été imaginées par neuf chefs lyonnais, tous « Bib Gourmand » du guide Michelin 2017, pour cuisiner facilement des produits frais et locaux en fonction des saisons.

**CHASSIEU - Du 1<sup>er</sup> au 3 décembre -**  
Eurexpo 9 Avenue Louis Blériot,  
69 680 Chassieu - 5 € -  
[www.salongastronomiquedelyon.fr](http://www.salongastronomiquedelyon.fr)



## FÊTE DES LUMIÈRES



Pour cette édition 2017, le rendez-vous est donné du jeudi 7 au dimanche 10 décembre. Pendant quatre nuits, Lyon va devenir ce lieu unique au monde où plus de 50 créations lumineuses surgissent au détour d'une place, d'une rue, d'un parc. La place Bellecour devient un jardin fascinant grâce à « Promenons-nous... » (Tilt): des pivoines géantes se dressent jusqu'au ciel et des herbes folles poussent dans les bottes du Roi Soleil. Place Antonin Poncet, on suit deux enfants qui tombent sur une borne d'arcade abandonnée et basculent dans les jeux vidéo d'« Insert coin » (Mr Beam). La place des Terreaux nous fait revivre les scènes culte du 7<sup>e</sup> art avec « Enoha fait son cinéma » (Nathanaëlle Picot). Et surtout, on grimpe jusqu'à Fourvière pour découvrir Balāha (Damien Fontaine), une épopée chevaleresque qui redonne vie à Lugdunum et son théâtre antique (plus de détails en page 29).

**LYON - Du 7 au 10 décembre** - de 20 heures à minuit. Gratuit.

Tout le programme sur [fetedeslumieres.lyon.fr](http://fetedeslumieres.lyon.fr)

## ET SI VOUS RETOURNIEZ AU THÉÂTRE ?



L'opération Balises revient pour une nouvelle saison. Jusqu'à l'été 2018, bénéficiez d'une place gratuite pour une place achetée sur une sélection de spectacles tout public. Soutenu par la Métropole de Lyon, Balises propose cette année 70 représentations à découvrir dans 45 théâtres différents.

**MÉTROPOLE** - [www.balises-theatres.com](http://www.balises-theatres.com)

## MARCHÉ DES SOIES & FESTIVAL LABELSOIE



Embarquez en famille à la découverte de la soie pendant 4 jours au palais de la Bourse. Initiation au tissage pour les enfants, exposition sur les ambassades soyeuses, ou encore théâtre, pour plonger dans l'histoire de la ville qui tisse. C'est aussi l'occasion de voir et d'acheter des produits *made in France* habituellement réservés à la haute-couture. 40 professionnels sont présents: mouliniers, tisseurs, ennoblisseurs, marchands, designers textiles, créateurs! Pour sa 13<sup>e</sup> édition, le Marché des Soies s'associe au festival Labelsoie pour faire vibrer ce patrimoine vivant.

**LYON 2<sup>e</sup> - Du 30 novembre au 3 décembre 2017** - Palais de la Bourse - Place de la Bourse - Gratuit aux -18 ans, 5 € l'entrée, 10 € 4 jours - [www.intersoie.org](http://www.intersoie.org)

