

# MET'

Le magazine  
de la Métropole  
de Lyon

N° 14 – Septembre/Octobre 2018 – [www.met.grandlyon.com](http://www.met.grandlyon.com)

DOSSIER

## L'innovation au cœur de nos collèges

GARE PERRACHE

La transformation

démarre

En photos

Les secrets  
du patrimoine !

RECYCLAGE :

ÇA SE PASSE

PRÈS DE CHEZ VOUS !

**Mannequins du mois**

Eldira, François et Océane

04

**LES BRÈVES**

Universités, tramway T6,  
Limonest + 4 pages de  
brèves

08

**CONNEXIONS**

#NouveauVélov, #Défilé,  
#GrandParc

17

**INNOVATIONS**

Déchets: ici, on innove!

18

**EN COULISSES**

Simplifier la vie  
des étudiants!

10 **DOSSIER****LE DOSSIER**

L'innovation au cœur  
de nos collèves

20

**LES PROJETS**

Gare Perrache  
⊕ belle ⊕ facile

24

**LE PORTFOLIO**

Journées européennes  
du patrimoine: nos coups  
de cœur

29

**L'AGENDA**

Biennale de la danse  
et Festival Lumière  
+ 4 pages d'événements

**EN COUVERTURE**

Trois collégiens, élus du Comet' jeunes, le conseil métropolitain des jeunes : Eldira (collège Jean-Macé à Villeurbanne), François (collège Molière à Lyon 3<sup>e</sup>) et Océane (collège Jean-Giono à Saint-Genis-Laval).

**GRAND LYON**  
la métropole

**MET** | n° 14 | Sept.-Oct. 2018

Le magazine d'information de la Métropole  
de Lyon – [www.met.grandlyon.com](http://www.met.grandlyon.com)

Métropole de Lyon – Direction de la communication : 20 rue du Lac –  
CS 33569 – 69505 Lyon Cedex 03 – [magazine@grandlyon.com](mailto:magazine@grandlyon.com)

Directrice de la publication : Pascale Ammar-Khodja – Rédaction en chef :

Karine Portrait et Cécile Prenveille – Coordination : Isabelle Gabert et Jean-Paul Lamy –

Rédaction : In medias res – Couverture : Thierry Fournier – Conception et mise en page :

In medias res – Impression : Imaye Graphic – Tirage : 250 000 exemplaires



# L'ÉDITORIAL



© Thierry Fournié - Métropole de Lyon



© Thierry Fournié - Métropole de Lyon

**P**ermettre aux élèves de s'épanouir dans de bonnes conditions : telle est l'ambition de la Métropole de Lyon pour les collèves. Notre collectivité assure en effet la gestion des 77 collèges publics de son territoire, auxquels s'ajoutent 36 établissements privés. Au total, ce sont 67 000 collégiens et collégiennes qui sont scolarisés. Près de 5 000 nouveaux élèves auront été accueillis durant l'actuel mandat 2014-2020 ! Pour faire face à ce défi, nous construisons de nouveaux établissements répondant au plus près des besoins des élèves et des enseignants : locaux confortables, innovations pédagogiques, cantines de qualité.

Cette rentrée est également celle des 155 000 étudiants et étudiantes qui ont choisi notre territoire. La Métropole de Lyon met tout en œuvre pour leur faciliter la vie : déplacements, Pass culture, soutien aux associations étudiantes, accueil des étudiants étrangers, etc. Enfin, ce numéro est l'occasion de rappeler combien cette rentrée sera riche sur le plan culturel. À commencer par les Journées européennes du patrimoine, consacrées cette année à la gastronomie, un thème qui fait écho à l'ouverture attendue à l'été 2019 de la Cité Internationale de la Gastronomie de Lyon dans l'enceinte du Grand Hôtel-Dieu. Sans oublier la Biennale de la danse, dont le défilé, sur le thème de la paix, revient au cœur de la Presqu'île le dimanche 16 septembre. Excellente rentrée à tous et à toutes !

“  
*Nous voulons donner aux élèves  
 les meilleures conditions  
 d'apprentissage possible*  
 ”



© Laurence Daillière/Métropole de Lyon

David Kimelfeld,  
Président de la Métropole  
de Lyon

# LES BRÈVES

## ► ÉVÈNEMENT

### LES BELLES RENCONTRES DE LA MÉTROPOLE

La Métropole de Lyon invite les habitants et les habitantes à s'exprimer sur la façon dont ils vivent et ressentent leur territoire. Une heure et demi d'échanges autour de David Kimelfeld, président de la Métropole de Lyon, de façon simple et directe pour que chacun puisse partager son expérience. Une belle occasion de se rencontrer et d'imaginer ensemble l'avenir du territoire. C'est Feyzin qui ouvre le bal avec une première rencontre programmée le 25 septembre, ouverte aux habitants de Feyzin, Solaize, Saint Fons, Pierre-Bénite, Vernaison, Charly et Lyon 7.

👉 Les dates des prochaines rencontres seront publiées sur [www.met.grandlyon.com/les-belles-rencontres](http://www.met.grandlyon.com/les-belles-rencontres)



## ▲ RILLIEUX-LA-PAPE

### UN NOUVEAU CENTRE-VILLE

Au nord de la Métropole de Lyon, Rillieux-la-Pape restructure son centre-ville, dans le quartier du Bottet. Les trois bâtiments de So New (58 logements) ont été livrés au premier trimestre 2018. À noter aussi la création de 2 nouvelles rues, l'allée André-Malraux et la rue des Frères-Lumière, et d'une placette reliant le cinéma et la future médiathèque, ainsi que l'installation de commerces : pharmacie, coiffeur, brasserie...

👉 Maison des projets, 81 avenue de l'Europe, Rillieux-la-Pape, 0472880220



## ▲ DÉTENTE

### ENVIE D'EAU ? DEMANDEZ LA CARTE !

**32** piscines, **24** centres d'activités nautiques, plus de **100** km de berges, rives et lacs à parcourir à pied ou à vélo : prolongez l'été avec la nouvelle carte de l'eau de la Métropole qui recense les points fraîcheur du territoire. Rendez-vous en mairies, offices du tourisme, à la Maison de l'environnement (Lyon 7<sup>e</sup>), ou pendant les Journées européennes du patrimoine les 15 et 16 septembre.

👉 [grandlyon.com/Carte-eau](http://grandlyon.com/Carte-eau)



© Laurence Danière - Métropole de Lyon

### ▼ SPORT

## DEVENEZ BÉNÉVOLE POUR LE MONDIAL DE FOOT !

En 2019, les meilleures joueuses de football du monde ont rendez-vous au stade de Lyon qui accueillera les demi-finales (2 et 3 juillet) et la finale (7 juillet) de la Coupe du monde féminine. Pour faire partie des 350 volontaires, il faut avoir plus de 18 ans, être motivé-e et disponible les jours de match. Recrutement ouvert jusqu'à mi-décembre.

Les postes (marketing, billetterie, gestion des plannings...) seront attribués en janvier 2019 selon les profils.

👉 [ems.fifa.com/volunteer](https://ems.fifa.com/volunteer)



© T. Fournier/Métropole de Lyon

### ▼ ENVIRONNEMENT


## DES MOUTONS À LA STATION D'ÉPURATION

Cinq moutons, des abeilles, un hôtel à insectes et des mésanges : vous n'êtes pas en vacances mais à la station de traitement des eaux usées de Neuville ! Exit le désherbage chimique et la tonte mécanique : pour assurer l'entretien des endroits difficiles d'accès, ce sont les moutons qui broutent. Ils assurent aussi le semis de graines : leur laine les transporte et leurs pattes les enfoncent dans le sol.

La présence des mésanges permet de lutter contre les espèces invasives, notamment les chenilles processionnaires. Les insectes et les abeilles, quant à eux, favorisent la pollinisation des espèces végétales et pérennisent ainsi la biodiversité du site.



© Thierry Fournier - Métropole de Lyon

**19 600**   
**ENTREPRISES CRÉÉES EN 2017**  
**DANS LA MÉTROPOLE :**  
**UNE ANNÉE RECORD**



© Thierry Fournier - Métropole de Lyon

### ▲ TRAMWAY

## TRAVAUX T6 : LA CIRCULATION REPREND

La ligne de tramway T6 reliera, en 2019, Debourg aux Hôpitaux Est en 21 minutes, et sans passer par le centre de Lyon. T6 aura des correspondances avec le métro et d'autres lignes de tramway : cet été, les travaux ont permis de réaliser les jonctions avec T2, T4 et T5. Depuis le 1<sup>er</sup> septembre, ces trois lignes de tramway circulent à nouveau avec leurs trajets habituels. Si vous êtes en voiture, un peu de patience : le trafic reprend normalement à partir du 15 septembre. Jusque-là, évitez les carrefours Rockfeller/Pinel et rue du professeur Beauvisage / Bd des États-Unis. Fin septembre, une nouvelle étape du chantier T6 démarre : il y aura des impacts sur la ligne de tramway T1 dont le terminus sera déplacé provisoirement vers le Rhône.

👉 [Sytral.fr/398-t6.htm](https://sytral.fr/398-t6.htm)

▼ **SEMAINE BLEUE****BIEN VIEILLIR DANS LA MÉTROPOLE**

Comment adapter son domicile pour vivre plus longtemps chez soi ? Comment combattre la dénutrition et quels sont ses effets dévastateurs sur la santé ? Du 8 au 14 octobre, la semaine bleue s'invite dans les maisons de la Métropole pour les solidarités (MDMS) d'Oullins, Caluire-et-Cuire, Rillieux-la-Pape et Givors avec tout un programme d'ateliers autour du bien vieillir. Le 12 octobre, le musée Lugdunum se penche sur les bienfaits du jardin thérapeutique pour les personnes âgées : moins de stress, de fatigue et d'anxiété. Un prototype grandeur nature sera installé à la MDMS de Lyon 2<sup>e</sup>.

👉 [semaine-bleue.org](http://semaine-bleue.org)



© AdobeStock



© Thierry Fournier/Métropole de Lyon

▲ **CADRE DE VIE****DÉCHETS VERTS: C'EST REPARTI POUR LA COLLECTE**

C'est reparti pour une collecte de déchets verts. Chaque samedi, du 8 septembre au 24 novembre, dans 11 communes, la Métropole met en place un service de collecte des déchets : tonte de pelouses, taille de haies, branchages, feuilles mortes. Cette année, Dardilly rejoint le dispositif aux côtés de Lissieu, Albigny-sur-Saône ou encore Charly, Jonage et Marcy-l'Étoile.

👉 [grandlyon.com/dechetsverts](http://grandlyon.com/dechetsverts)

► **LIMONEST****UN NOUVEAU QUARTIER AUTOUR DU RUISSEAU**

Au nord de Lyon et aux pieds des Monts d'Or, le cœur de Limonest s'agrandit sur l'îlot de la Plancha, qui tire son nom de l'ancien restaurant situé sur le périmètre du projet, avenue Général-de-Gaulle. C'est ici que 67 logements, une maison médicale avec médecins généralistes et spécialistes ainsi que des commerces vont voir le jour.

Les espaces publics seront repensés autour du ruisseau Rochecardon qui va être remis à ciel ouvert pour que les habitants puissent en profiter. Autres nouveautés : la création d'un mail piéton et d'une aire de jeux. Enfin, la rue Doncaster, en sens unique, va passer en zone 30, avec un double sens cyclable. Le démarrage des premiers travaux est prévu fin 2018, pour des livraisons successives jusqu'en 2023.





◀ 2020-2030

## UNIVERSITÉS DE DEMAIN

Après des assises organisées en juin, la Métropole prépare avec l'Université de Lyon et ses partenaires le prochain schéma de développement universitaire (2020-2030).

Les premières pistes ?

- Booster les formations en lien avec les besoins économiques du territoire, par exemple les diplômes autour du numérique.
- Faciliter les déplacements des étudiants et des personnels en s'appuyant sur un travail de recherche mené avec eux.
- Développer des campus ouverts et bien connectés avec la ville. Ainsi l'école de management de Lyon (EM Lyon) va s'installer à Gerland en 2022 tout près du métro.
- Expérimenter l'ouverture des universités pendant les vacances.

➤ [universite-lyon.fr](http://universite-lyon.fr)



▲ MOBILITÉ

### DOUBLE-SENS CYCLABLE : 80 NOUVEAUX KILOMÈTRES !

Mis en place pour favoriser la cohabitation vélo-voiture, le double-sens cyclable incite chacun à ralentir. Et ça marche : il n'y a pas eu un seul accident sur ce type de voie dans toute l'agglomération depuis les premiers aménagements à la fin des années 1990. Après la rive droite, 80 nouveaux kilomètres vont être aménagés d'ici la fin de l'année entre les berges du Rhône et l'axe Saxe-Foch-Jaurès dans les 3<sup>e</sup>, 6<sup>e</sup> et 7<sup>e</sup> arrondissements de Lyon. Un déploiement qui s'accompagne d'un passage en zone 30 des secteurs concernés. Cela porte à 260 le nombre de kilomètres en double-sens. Prochaine étape : atteindre les 300 km en 2020.

# #NOUVEAUVÉLOV, #DÉFILÉ, #GRANDPARC

Les nouveaux Vélo'v ont joué les stars cet été. Au même moment, 4000 danseurs amateurs se préparaient pour le Défilé de la Biennale de la danse alors que les vacanciers s'offraient une tranche de soleil sur les plages de Miribel.



© Paul Bourdrel

## VÉLO'V, MON APPLI OFFICIELLE

Avec la nouvelle appli Vélo'v officiel sur votre smartphone, vous pouvez gérer votre compte, localiser la station la plus proche, débloquer un Vélo'v, être notifié du bon rattachage et noter le Vélo'v que vous venez d'utiliser !

➔ [Application "Vélo'v officiel" disponible sur Google Play et l'Apple Store](#)



## QUE SONT DEVENUS LES ANCIENS VÉLO'V ?

Propriété de JC Decaux, les 4000 Vélo'v remplacés cet été connaissent une seconde vie ! Les 1000 plus anciens ont été désossés : les pièces communes avec le nouveau modèle ont été conservées et les autres recyclées. Les 3000 Vélo'v restants vont rejoindre les stations de vélos en libre-service de Marseille et Nantes.

➔ [velov.grandlyon.com](http://velov.grandlyon.com)



© Thierry Joumer / Métropole de Lyon



### DÉFILÉ : AVANT LE JOUR J, LES RÉPÈT' !

Le défilé de la Biennale de la danse, c'est le 16 septembre prochain (lire page 29). Pour préparer ce grand moment, les 4000 amateurs ont répété sans relâche les chorégraphies imaginées sur le thème de la paix.

➔ [biennaledeladanse.com](http://biennaledeladanse.com)



### MÉTROPOLE-PLAGE

Une eau claire, un peu de pelouse, du beau temps... les vacances continuent sur la plage du Morlet, au grand parc de Miribel-Jonage qui fête ses 50 ans en 2018 ! Vous avez été près de 400 à aimer cette photo sur notre compte

➔ [instagram.com/grandlyon](https://www.instagram.com/grandlyon)



### DIALOGUER AVEC NOUS

-  [facebook.com/legrandlyon](https://www.facebook.com/legrandlyon)
-  [twitter.com/grandlyon](https://twitter.com/grandlyon)
-  [instagram.com/grandlyon](https://www.instagram.com/grandlyon)
-  [magazine@grandlyon.com](mailto:magazine@grandlyon.com)
-  Métropole de Lyon  
20 rue du Lac  
CS 3569  
69505 Lyon  
Cedex 03



---

# L'INNOVATION AU CŒUR DE NOS COLLÈGES

---



Début septembre 2018, près de 67 000 élèves ont fait leur rentrée dans les 115 collèges de notre territoire. Dans les 77 collèges publics, c'est la Métropole de Lyon qui gère les bâtiments, les cantines et tout le personnel non enseignant. Et chaque année, elle investit pour améliorer le quotidien des professeurs et des élèves :

- En réalisant des travaux importants de rénovation pour rendre les collèges plus accessibles, plus confortables et mieux adaptés aux nouvelles façons d'enseigner (page 12)
- En soutenant les projets qui permettent aux collégiens et collégiennes de s'ouvrir au monde et de grandir (page 14).

Texte **Vanessa Cornier**

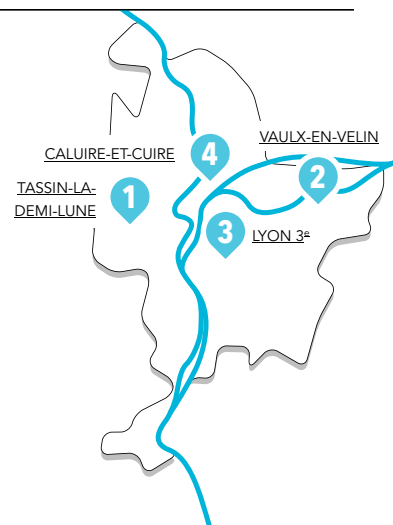
► Le collège Jean-Philippe Rameau à Champagne-au-Mont d'Or a été le premier à expérimenter les learning labs : des classes comme des labos à apprendre où chaque élève avance à son rythme.





# Du (re)nouveau dans les collèges

Des salles où l'on peut réunir plusieurs classes, travailler en petits groupes ou s'exercer aux travaux manuels, des bâtiments mieux isolés, des lieux faciles d'accès pour les élèves ou les professeurs handicapés: entre 2015 et 2020, la Métropole investit 263 millions d'euros pour créer et rénover les collèges de son territoire. Zoom sur 4 établissements en pleine transformation.



Collège Jean-Jacques-Rousseau  
Tassin-la-Demi-Lune


## S'ADAPTER AU HANDICAP



**12,5 M€** | **Septembre 2018**  
▼ **Décembre 2020**

### Quoi de neuf après les travaux ?

- Des nouvelles salles de cours, plus grandes et plus confortables.
- Des préaux complètement réaménagés.
- Des salles adaptées aux élèves avec handicap regroupés dans une classe Ulis (Unité localisée pour l'inclusion scolaire).

 **Rampes d'accès, toilettes aménagées plus spacieuses, barres d'appui dans les sanitaires.** Le collège est complètement repensé pour être accessible aux personnes handicapées.



Collège Jacques-Duclos  
Vaulx-en-Velin


## PLUS DE PLACE POUR LES COURS ET LES PROJETS

**3,5 M€**

**Mai 2015**  
▼ **Juillet 2018**

### Quoi de neuf après les travaux ?

- Un collège plus grand avec 6 nouvelles salles de cours plus grandes et fonctionnelles.
- Une meilleure isolation des murs.
- Des salles mieux adaptées aux cours de musique, arts plastiques et technologie.
- Des toilettes accessibles aux personnes en fauteuil roulant et de nouvelles rampes d'accès.

 **Climatisation, isolation thermique et acoustique: le confort des élèves et professeurs est au cœur du projet.** « Les salles, plus grandes, permettent la mise en place d'îlots de travail. Pour les professeurs, cela permet de travailler sur un projet commun, avec plusieurs classes », détaille Pierre-Alain Sébert, principal de l'établissement.



Collège Professeur-Dargent  
Lyon 3<sup>e</sup>

## UNE CANTINE NOUVELLE GÉNÉRATION



**10,3 M€**

**Août 2016**  
▼ **Avril 2019**

### Quoi de neuf après les travaux ?

- Un nouvel espace pour les élèves de la section d'enseignement général et adapté (Segpa). Le principe : découvrir les métiers, ceux de la restauration par exemple, en les pratiquant dans des espaces spécialement aménagés.
- Une salle de réunion ouverte aux associations du quartier.
- Un deuxième préau pour plus de confort : les élèves sont de plus en plus nombreux.



Une cantine en mode salad'bar avec légumes fraîchement cuisinés, fruits de saison variés, assiettes de salades composées... Grâce au self, les élèves gagnent en autonomie et se servent eux-mêmes. Très efficace contre le gaspillage alimentaire !



Collège André-Lassagne  
Caluire-et-Cuire

## DES CLASSES SUR MESURE



**18,3 M€**

**Été 2017**  
▼ **septembre 2019**

### Quoi de neuf après les travaux ?

- Un établissement entièrement reconstruit.
- Des déplacements facilités : le collège sera organisé autour de 4 bâtiments. Les élèves passeront par les coursives reliées au préau de 300 m<sup>2</sup>, à l'abri de la pluie.
- Une cour arborée et des toits-terrasses végétalisés.



Le collège s'est organisé pour développer l'enseignement professionnel et la découverte des métiers. Les élèves de Segpa peuvent apprendre la cuisine et le service dans une salle équipée comme un mini restaurant. Pour le cours « vente, distribution et logistique », une boutique pédagogique a été pensée comme un vrai commerce avec rayons, caisse et vitrine.



# Des projets pour tous les collégiens

Créer une entreprise, être élu au Comet Jeunes ou tourner son premier court-métrage... La Métropole de Lyon soutient les projets qui ouvrent les collégiens et les collégiennes sur le monde, et les aident à grandir.

## L'ENTREPRISE DONT LE PDG EST UN COLLÉGIEN



En juin, au collège Jean-Philippe-Rameau, 17 élèves de 3<sup>e</sup> font le bilan des bénéfices de l'année qui se termine. Pour sa 1<sup>ère</sup> et unique année d'exercice, la start-up Festikit a eu du succès. « On n'a pas fait faillite, s'enthousiasme Hadrien, 14 ans, responsable du service marketing, on a même gagné de l'argent. » Née en septembre 2017 de l'imagination des élèves, Festikit propose des kits « clé en main » pour organiser les goûters d'anniversaire des enfants de 6 à 10 ans. Accompagnés de professeurs et d'entrepreneurs, les collégiens ont géré leur mini-entreprise comme leurs aînés : études de marché, confrontation des idées, recherche de partenaires, stratégie de communication, et mise en vente de leur box sur le site internet. Une sacrée première expérience.

👉 <https://festikitofficiciel.wixsite.com/festikit>

🔍 15 mini-entreprises l'an dernier dans les collèges de la Métropole



© Thierry Fourmier/Métropole de Lyon



“  
Gérer une entreprise,  
ça demande beaucoup  
d'aisance orale. Je n'en  
avais pas il y a un an.  
Ça m'a beaucoup aidé  
pour les oraux du brevet !

”  
Gabriel,  
PDG de Festikit



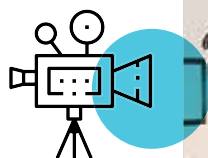
© Thierry Fournier/Métropole de Lyon



## DES CLASSES COMME DES LABOS À APPRENDRE

Au collège Alice-Guy (Lyon 8<sup>e</sup>), dans certaines classes, il n'y a plus de bureaux. Ni pour l'enseignant, ni pour les élèves ! À la place, des sièges mobiles équipés de tablettes : le professeur peut circuler facilement. L'espace est organisé comme un learning lab ou en français « labo à apprendre », où chacun travaille à son rythme. On peut écrire sur les murs, se réunir sans gêner les autres derrière des cloisons phoniques, et prendre le temps de la réflexion sur des poufs. Et bien sûr, les élèves utilisent tablettes et ordinateurs aussi couramment que cahiers et stylos. D'ici quelques mois, un robot connecté entre les établissements élargira encore les possibilités de collaboration.

## ILS FONT LEUR CINÉMA



Pendant un an, les élèves du collège Joliot-Curie de Bron n'ont pas seulement découvert les grands classiques du cinéma, ils ont aussi réalisé leur premier court métrage. Assistés par la cinéaste lyonnaise Ingrid Franchi et le comédien Maxime Cella, ils sont devenus actrice, scénariste, cadreur ou encore technicienne son et lumière. Dans le rôle des producteurs : les professeurs qui ont aidé l'équipe de cinéastes à mettre en place des partenariats. Résultat : à la fin de l'année, leur court-métrage a été diffusé au cinéma Les Alizés de Bron, avec plus de 100 spectateurs présents !

<http://goo.gl/qxDrv3>

 Plus de 200 projets éducatifs soutenus financièrement par la Métropole de Lyon



© D.R.



© Thierry Fourmier/Métropole de Lyon

“

*Je suis venue au Comet jeunes parce qu'on m'a dit qu'il y avait des fraises Tagada [sourire]. Plus sérieusement, j'ai découvert qu'ensemble nous avons le pouvoir de changer le regard de nos camarades, de nos professeurs et de nos parents.*

”

Elora,  
jeune élue

## COMET JEUNES : LES BONNES IDÉES DES COLLÉGIENS



« Les garçons sont les plus forts en jeux vidéo. »  
« Les filles sont nulles en maths. » Pour dénoncer les clichés sur les filles et les garçons, Elora, Maëva, Zilla, Emma... ont conçu une vidéo façon youtubeur, drôle et détonante. C'est le résultat d'une année de travail des élu-es du Comet jeunes, le conseil métropolitain des jeunes. Ils ont aussi produit un clip sensible et émouvant qui montre les conséquences du harcèlement au collège. Un dernier projet a permis la création d'un forum d'entraide entre collégiens sur [laclassed.com](https://www.laclassed.com). Toute l'année, 35 jeunes élu-es de 4<sup>e</sup> ont siégé à la Métropole de Lyon. Leurs réalisations ont été diffusées sur les réseaux sociaux de la Métropole. Après un an de travail, les jeunes élus ont gagné une vraie conscience citoyenne.

👉 [comet.blogs.laclassed.com](https://comet.blogs.laclassed.com)

### **Cantines : + bio, + frais**

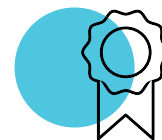
C'est la Métropole qui gère les cantines dans les collèges.

En septembre, le Conseil de la Métropole va voter un nouveau cahier des charges : plus de bio, plus de frais et plus de local. Tous les détails sur le nouveau plateau des collégiens dans le prochain MET' de novembre.



© iStock/50iStock

## AIDER AUSSI LES BONS ÉLÈVES



Adam, 14 ans, est un excellent élève de 4<sup>e</sup>. Quand il sera grand, il rêve de devenir chirurgien cardiaque. Depuis un an, encouragé par les professeurs du collège Victor-Grignard (Lyon 8<sup>e</sup>), il a intégré Télémaque, un dispositif que vient de rejoindre la Métropole de Lyon. Le principe : soutenir des élèves motivés scolarisés en réseau d'éducation prioritaire (REP). Ils sont encouragés par un double tutorat : un professeur et le salarié d'une entreprise partenaire. Identifiés dès la 5<sup>e</sup>, ces élèves peuvent être accompagnés jusqu'à la terminale. Sorties, voyages, échanges avec les professionnels, stage en entreprise : tout est fait pour qu'ils puissent s'engager dans un parcours d'excellence.

👉 [www.institut-telemaque.org](https://www.institut-telemaque.org)



# Déchets : ici, on innove !

Chaque habitant produit près de 300 kg de déchets par an. Et 15 000 tonnes de dépôts sauvages sont récoltées sur le territoire... Pour mieux faire, la Métropole innove : après la déchèterie fluviale, un nouveau service fait son apparition : la déchèterie mobile. Quant au compostage dans les écoles, son déploiement continue.

Texte **Vincent Huchon**



NOUVEAU

## LA DÉCHÈTERIE VIENT À VOUS

Depuis le 1<sup>er</sup> septembre, la Métropole expérimente un nouveau service de collecte de déchets occasionnels : la déchèterie mobile s'adresse à ceux qui sont éloignés des déchèteries du territoire. Six arrondissements de Lyon et Villeurbanne sont concernés avec 9 places ouvertes, un jour par mois, un mercredi ou un vendredi de 14 h à 20 h ou un samedi de 10 h à 16 h. Ce que l'on peut y déposer ? Déchets de bois, encombrants, cartons, métaux. Les autres déchets seront acceptés dans les 19 déchèteries publiques. L'objectif ? Réduire les dépôts sauvages. À l'issue de cette expérimentation, un bilan sera fait pour décider des suites à donner.

➡ Adresse des sites et planning sur [www.grandlyon.com/decheterie](http://www.grandlyon.com/decheterie)

## À L'ÉCOLE, ON COMPOSTE

Pour cette rentrée 2018, 10 nouveaux établissements scolaires sont équipés de bacs de compost. Au total, 40 écoles sont accompagnées par la Métropole. Lorsqu'ils ont fini de manger, les élèves récupèrent les restes du repas (épluchures, crudités...) pour les placer dans des bacs. De la maternelle au CM2, tous les élèves sont impliqués. La Métropole fournit les bacs et assure la formation des élèves avec son prestataire Trièves Compostage Environnement. Que met-on dans les bacs ? À quel moment retourne-t-on le compost ? Comment ? Au bout de 9 mois, le premier compost est mûr. Il est utilisé dans les potagers des écoles, pour des jardinières à la maison, dans les espaces verts de la commune, ou est donné à d'autres écoles.

## RIVER'TRI : ESSAI TRANSFORMÉ

C'est désormais une habituée des lieux : lancée en décembre 2016, la déchèterie fluviale River'Tri s'amarre tous les samedis dans le 5<sup>e</sup> arrondissement de Lyon, sur la rive droite de la Saône, quai Fulchiron. De 9 h à 17 h, les habitants peuvent y amener le même type d'encombrants que dans les autres déchèteries, à l'exception des gravats et des déchets verts. C'est une vraie réussite. L'expérimentation s'achève en décembre prochain. Ensuite, 1 ou 2 sites vont être choisis pour accueillir une déchèterie fluviale en 2019.

➡ [www.grandlyon.com/decheterie](http://www.grandlyon.com/decheterie)

# PLUS SIMPLE LA VIE DES ÉTUDIANTS !



Ça y est, c'est la rentrée pour les 155 000 étudiants et étudiantes du territoire. Et la Métropole de Lyon est là pour eux : monter un projet, intégrer une association, se déplacer facilement entre 2 cours, se changer les idées... Tour d'horizon d'une Métropole 100 % étudiante, avec ses 6 campus universitaires et ses 19 grandes écoles.

Texte **Vincent Huchon** / Photos **Thierry Fournier**

## 1 Comme à la maison

La Maison des étudiants de la Métropole de Lyon, dite MDE, c'est à la fois un lieu de projets et un lieu de vie, avec une pépinière associative, des espaces de coworking et plus de 400 événements toute l'année : débats, expos, cours de langues... De plus, l'espace a été complètement repensé et rénové l'an dernier après des sessions d'échanges entre architectes, étudiants, aménageurs et services de la vie étudiante.

👉 90 rue de Marseille, Lyon 7<sup>e</sup>

## 2 50 associations étudiantes accueillies !

Plus de 50 associations sont hébergées à la MDE. Chaque année, il y a des places à prendre ! Pour rejoindre l'une d'entre elles ou proposer un nouveau projet, rendez-vous au Forum des initiatives étudiantes du 12 au 18 novembre 2018. À la Pépinière, les associations disposent de tout le matériel nécessaire pour travailler : salles de réunion tout équipées, espaces événementiel, conseil et accompagnement, et même domiciliation de sièges sociaux. La nouveauté de septembre ? Un appel à projets avec 36 000 euros à la clé.

## 3 Welcome, Willkommen, Bienvenida !

20 000 étudiant-es étranger-es sont accueilli-es à Lyon chaque année.

Avec beaucoup de questions ! Quels sont les endroits les plus sympas où habiter ? Comment faire pour trouver un job ? Où acheter ses titres de transport ? Et le visa à renouveler ? Le Student Welcome Desk y répond pendant 3 mois.

👉 Rendez-vous du 3 septembre au 30 novembre au guichet de l'université de Lyon, 92 rue Pasteur, 69007 Lyon.

## 4 3 spectacles et 1 ciné pour 18 euros

Envie de théâtre, d'opéra ou de danse ? D'un bon concert, d'un festival ou du dernier film sorti au cinéma ? Réservé aux étudiants, le Pass culture c'est 18 euros pour 3 places de spectacle et 1 ciné à choisir dans 97 établissements culturels différents. Cette année, les Nuits de Fourvière intègrent même le dispositif ! Pour l'acheter, rendez-vous au CRIJ, à la MDE, dans les services culturels et les BDE (préventes) des différentes universités.

## 5 Déplacements pour petits budgets

La Métropole adapte ses tarifs transports aux petits budgets des étudiants. L'abonnement campus mensuel TCL coûte 31,80 euros (2 fois moins cher que l'abonnement classique). Le bon plan : opter pour l'abonnement annuel à 318 euros avec 2 mois gratuits. Réduction

aussi côté Vélo'v : 16,50 euros par an (2 fois moins que le tarif normal). Les trajets sont illimités avec la 1<sup>re</sup> demi-heure gratuite (45 minutes si carte TCL active).

👉 [velov.grandlyon.com / tcl.fr](http://velov.grandlyon.com/tcl.fr)  
Application Vélo'v Officiel

## 6 La nuit, ça bouge aussi !

La Nuit des étudiants du monde revient le 18 octobre au Transbordeur. Au programme ? Village associatif et espace jeux du monde entier (de 21 h à minuit), concerts et dancefloor jusqu'à 4 h 30. Soirée gratuite sur invitation à retirer à la MDE ou aux directions des relations internationales des universités. Organisée par la Métropole et la Ville de Lyon, en partenariat avec Villeurbanne.

👉 [nuitdesetudiantsdumonde.org/](http://nuitdesetudiantsdumonde.org/)

### Restez connectés !

Toute l'actu, les services, les bons plans étudiants :

👉 [lyoncampus.info](http://lyoncampus.info)

📌 [facebook.com/LyonCampus](https://facebook.com/LyonCampus)

Pour la Maison des étudiants :

📌 [facebook.com/MDEGrandLyon](https://facebook.com/MDEGrandLyon)



**155 000**  
**étudiants et**  
**étudiantes dont**  
**20 000 étrangers**



**36 000 €**  
**Le montant de l'appel**  
**à projets lancé par**  
**la MDE aux assos**  
**étudiantes !**



**2**  
**universités**  
**lyonnaises**  
**dans le Top 10**  
**de l'insertion**  
**après un master:**  
**Lyon 3 et Lyon 1\***

\* L'Étudiant, mai 2018

# Gare Perrache

## ⊕ belle, ⊕ facile



Texte **Gaëlle Billon**

La grande transformation de la gare Perrache a commencé cet été avec les travaux de la voûte ouest. Objectifs : ouvrir la gare, faciliter les déplacements entre la place Carnot et la place des Archives et mieux relier la Confluence au centre-ville. Les accès au métro et à la gare seront simplifiés, les tramways prolongés et une large place sera accordée aux piétons et cyclistes.



### 1

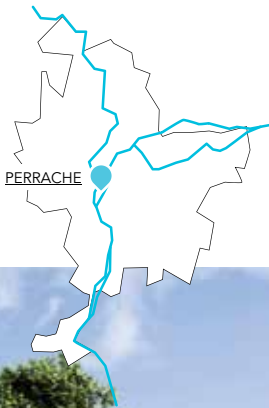
#### UNE VOÛTE OUEST 100 % MODES DOUX

La voûte ouest, c'est le tunnel de 300 mètres qui passe sous la gare pour relier la place Carnot à la place des Archives. Passage obligé pour traverser Perrache sans passer par la gare, la voûte ouest est aujourd'hui empruntée à la fois par les piétons, les vélos et les voitures. En 2020, elle sera réservée aux modes doux, avec un large cheminement pour les piétons et une piste cyclable à double sens. Le centre du passage, à ciel ouvert, laissera entrer la lumière naturelle. Le mur en béton, qui empêche de déboucher directement sur la place Carnot, sera démoli.

### 2

#### ACCÈS AU MÉTRO : + LARGE, + SIMPLE

Depuis la place des Archives, il suffira d'emprunter la voûte ouest sur 150 mètres pour accéder directement au métro A, grâce à une ouverture créée dans le tunnel. Place Carnot, l'accès actuel à la station sera élargi pour plus de confort et plus de visibilité. Un espace de stationnement vélos sera installé juste à côté.



### Juillet 2018 :

démarrage  
des travaux  
sous la voûte

### Mi-2019 :

ouverture du  
nouvel accès à la  
gare sur la place  
des Archives

### Mi-2020 :

livraison de  
la voûte ouest  
et de la place  
des Archives

### Fin 2020 :

finalisation  
de l'extension  
de la ligne T2  
du tramway



## 15,5 M€

**FINANCÉS PAR  
LA MÉTROPOLE DE  
LYON SUR UN TOTAL  
DE 39,7 M€**

## 200 000

**USAGERS PAR JOUR  
EN 2030 (SOIT 2 FOIS +  
QU'AUJOURD'HUI)**

## 300

**MÈTRES DE TUNNEL  
SOUS LA VOÛTE OUEST  
DONT 50 MÈTRES  
À CIEL OUVERT**

## 3

### UN NOUVEL ACCÈS AUX QUAIS

Côté place des Archives, une nouvelle ouverture sera percée dans le mur de la gare. À terme, on pourra y entrer sans passer par les escalators. Beaucoup plus facile pour les poussettes, les fauteuils roulants et ceux qui se déplacent plus difficilement : les escaliers et les ascenseurs de cette nouvelle entrée déboucheront directement au niveau des quais. Au rez-de-chaussée, une billetterie automatique et un commerce s'installeront près du hall d'accueil.

## 4

### AU SUD, LE TRAMWAY T2 S'ÉTEND

Point de jonction du métro A et des tramways T1 et T2, la station de Perrache est fréquemment engorgée. Pour mieux desservir le quartier de la Confluence, la ligne T2 sera prolongée jusqu'à l'arrêt Hôtel de Région - Montroulet. Les abords de la station Suchet seront repris pour faciliter les montées et descentes des usagers et deviendront une zone plus apaisée.

## **Comment circuler ?**

Depuis le démarrage des travaux cet été, la voûte ouest est fermée. Les voitures doivent désormais emprunter le cours Suchet puis le quai Rambaud (vers le pont Kitchener) ou la rue Delandine (vers la place Carnot) qui ont été réaménagés. Pour les cyclistes, un itinéraire est mis en place le temps du chantier.

➔ Plus d'infos sur  
[www.lyon-confluence.fr](http://www.lyon-confluence.fr)  
et [www.onlymoov.com](http://www.onlymoov.com)

**GRAM****Tribune non transmise par le groupe politique****MÉTROPOLE ET TERRITOIRES**

L'Est Lyonnais présente un attrait certain pour les promoteurs. Les maires subissent alors cette densification irréversible sans moyens réels pour ralentir cette frénésie du logement. La circulation s'intensifie, les automobilistes cherchent à éviter la rocade Est saturée. Les solutions : le tram, la diversité des lignes de bus, les pistes cyclables. Les grands Lyonnais de l'Est attendent donc une ambition forte de la Métropole et du Sytral.

► J.J. Sellès - J.P. Calvel - L. Barge - Groupe Métropole et Territoires

**LYON MÉTROPOLE GAUCHE SOLIDAIRES**

Début 2005, quand la Métropole de Lyon hérite de la compétence collèges, Pascale Cochet, Conseillère Métropolitaine, est déjà investie sur les politiques de soutien aux établissements. Des sujets variés tels que bâtiments, personnels, projets éducatifs, culturels, mémoriels, sportifs ou linguistiques seront suivis, tous essentiels à la construction de nos jeunes en devenir. Très active sur Lyon 3ème elle promeut des projets citoyens, relaye les attentes des responsables d'établissement ou des parents d'élèves auprès des services et fédère des projets innovateurs en sciences ou en ESS. Accompagner, soutenir, écouter : une mission passionnante. Les Elus-és du Groupe LMGs seront vigilants et disponibles pour cette rentrée scolaire auprès de tous les acteurs des collèges métropolitains.

**PARTI RADICAL DE GAUCHE**

Dans la responsabilité des collèges de son territoire, notre Métropole doit construire et rénover sans cesse ses infrastructures afin de prendre en compte sa démographie (+5400 collégiens en 5 ans) et proposer aux élèves et aux enseignants des conditions de travail optimales. Ainsi va dans ce sens la création de nouveaux collèges, comme Alice Guy (Lyon 8). **Notre rôle ne doit pas cependant se borner à offrir aux élèves un cadre de seule expression scolaire.** Nous pensons en effet que les collèges doivent être des lieux d'apprentissage du vivre-ensemble et de l'ouverture d'esprit. C'est pourquoi nous soutenons systématiquement, lors des Conseils métropolitains, les initiatives d'accompagnement des jeunes vers des actions citoyennes et la découverte des pratiques sportives et artistiques.

**CENTRE DEMOCRATE LYON METROPOLE****Pour une nouvelle façon de concevoir nos collèges**

Il y a un an déjà, nous inaugurons le collège Alice Guy (Lyon 8) qui ouvrirait après seulement

6 mois de travaux. Ce modèle de construction industrialisée (c'est à dire construite hors site) permet une réduction des délais et des coûts, sans pour autant en faire pâtir la qualité. Eric Desbos, notre président de groupe et conseiller délégué à l'éducation, aux collèges et aux actions éducatives, souhaite que ce modèle puisse s'étendre, notamment pour faire face à l'accroissement prévu du nombre de collégiens au sein de notre Métropole. Notre territoire, sur ce sujet comme dans d'autres, tend à être victime de son attractivité, et il convient de trouver des solutions toujours plus ambitieuses pour faire face à ces nouveaux défis.

**UDI ET APPARENTÉS****Le groupe UDI est satisfait de voir que la Métropole de Lyon soutient le développement de la mobilité durable au gaz naturel pour véhicule (GNV).**

Le GNV présente de nombreux avantages : réduction d'émissions de CO<sub>2</sub>, très faibles émissions de particules fines et d'oxyde d'azote, carburant plus économique, des véhicules plus silencieux et enfin l'opportunité d'une production et d'une consommation locale via notamment la station d'épuration de la Feysine dès 2019.

À contrario, les véhicules électriques sont peu développés durablement. Sans rentrer dans le débat de la production de l'énergie électrique, les véhicules électriques nécessitent beaucoup de terres rares. Or l'extraction, du Lanthane, Cérium, Yttrium, Lithium, Terbium, Néodyme utilisés massivement dans les véhicules électriques est la cause de nombreux ravages environnementaux et sociaux.

Si l'on regarde le cycle complet d'extraction, de production et de recyclage, avec les véhicules électriques nous exportons en réalité les émissions de CO<sub>2</sub> dans les pays producteurs. Cette vision tiers-mondialiste n'est pas une approche globale du développement durable et n'est pas acceptable.

► Christophe Geourjon

**EUROPE ÉCOLOGIE - LES VERTS****Les collèges écolos, c'est pour bientôt ?**

100% des fruits et légumes, des féculents et légumineuses issus de l'agriculture biologique, des engagements sur un approvisionnement local et régional, des actions de lutte contre le gaspillage alimentaire et de réduction des déchets... Les élu-e-s EELV se réjouissent de la mise en œuvre de ces nouvelles exigences s'appliquant aux cantines des collèges métropolitains en délégation de service public, qui anticipent et vont même plus loin que celles de la loi alimentation.

Attachons-nous à amener au même niveau les cantines des collèges en régie.

Et persévérons donc dans cette voie de la transition écologique de nos collèges !

Favorisons les déplacements domicile-collège à vélo, en levant les entraves à l'accès aux collèges en vélo et en sécurisant les abords des collèges. Eco-rénovons les collèges : au vu de l'urgence de la transition énergétique et du Plan climat, de la priorité donnée aux bâtiments d'enseignement par l'État dans le plan de rénovation énergétique des bâtiments, il est nécessaire que la Métropole fasse de l'éco-rénovation des collèges une priorité dans ses investissements !

**COMMUNISTE PARTI DE GAUCHE ET RÉPUBLICAIN****Pour qui le « pognon de dingue » ?**

« On met un pognon de dingue dans les minima sociaux et les pauvres ne s'en sortent pas. » Au lieu de stigmatiser, il faudrait d'abord s'entendre sur la notion d'aides sociales et leur montant. Ceux qui en critiquent l'existence évoquent un tiers du PIB et font de cette masse la cause des problèmes rencontrés par l'économie française. Mais ce chiffre intègre les prestations de retraite, de santé, ... Une approche plus réaliste évalue les allocations versées par l'État - dont le RSA, les prestations handicap et l'ASS - à environ un point de PIB. S'ajoutent les allocations versées par les Départements et/ou Métropoles au titre de la dépendance et de l'aide à l'enfance. Si l'on retient en plus les aides au logement, à la petite enfance, à la vieillesse, c'est 6 % du PIB qui sont consacrés aux aides sociales, montant conséquent mais cinq fois plus faible que ce que proclament les critiques des allocations sociales.

En réalité, les allocations complètent les dépenses sociales de toute nature et s'il peut y avoir un problème, c'est celui de l'insuffisante couverture des besoins de base. Il est, par exemple, évident que la non-indemnisation d'un chômeur sur deux contribue à l'exclusion durable de centaines de milliers de personnes du marché du travail.

En revanche, les plus de 7 milliards d'« aides sociales » aux grandes fortunes ne sont pas mises en cause. Le Gouvernement prévoit même d'exempter le patronat de ses responsabilités dans le chômage en supprimant les cotisations dues pour cela. Aux salariés de payer ! La même logique inspire la réforme des retraites, les attaques contre les services publics, la mise en place d'une sélection à l'université. À la société des biens communs et des causes communes, ils veulent substituer le monde de la compétition à outrance. Certains roulant carrosse et d'autres s'épuisant à pied ou gisant dans le fossé. En marche signifiait donc cela...

► Bernard Genin, Président du groupe Communiste, Parti de gauche et républicain

**CIMET - CENTRISTE ET INDÉPENDANTS - MÉTROPOLE POUR TOUS****La recette d'une réussite : culture, goût, santé et innovation**

Capitale mondiale de la gastronomie depuis près d'un siècle, Lyon écrit une nouvelle page de son histoire avec la Cité Internationale de la Gastronomie. Reconnue dans de nombreux classements internationaux, Lyon poursuit son ascension avec ce véritable temple du goût, où s'allient santé et plaisirs de la table. Tantôt ludique, tantôt gustative, c'est une expérience unique qui attend les visiteurs de cette cité qui représente la consécration de nos efforts pour une Métropole plus attractive où **culture et goût** se conjuguent parfaitement.

La réalisation de la Cité de la Gastronomie à Lyon, ville classée au patrimoine mondial de l'humanité, au sein du prestigieux Grand Hôtel-Dieu, renforce cette réalité. En effet, c'est au sein d'un monument historique de notre patrimoine que la cité va prendre ses quartiers, un cadre unique. La cité dont le focus portera sur l'alimentation et la santé résonne pleinement avec notre Métropole qui excelle dans ces domaines. C'est un nouvel espace de 8000m<sup>2</sup> que les Lyonnais et touristes sont invités à découvrir

au cœur de la presqu'île qui fera bientôt peu neuve avec la redynamisation de Grolée-Carnot. La cité accueillera de nombreux espaces dédiés à la découverte du monde de la gastronomie (musée, ateliers cuisine, espaces de co-working), dotée d'un atlas de la gastronomie et d'une gastro-ludothèque pour le bonheur des enfants. Elle invite aussi à la flânerie et au plaisir du goût avec ses jardins, cours et galeries ouvertes ainsi qu'une offre de restauration pour régaler tous les gourmands. La cité s'empare d'une de nos préoccupations les plus importantes : mieux manger pour mieux vivre. Le Grand Hôtel-Dieu se transforme en repère gourmand grâce à cette vitrine des arts culinaires à Lyon, 4ème ville étoilée d'Europe, avec des halles mettant à l'honneur les artisans lyonnais et les produits du terroir. C'est un projet innovant qui accueillera les ambassadeurs du goût et de l'excellence. Un projet unique dont la contribution au rayonnement et au développement économique de notre territoire s'accordera délicieusement avec nos ambitions pour la Métropole de demain.

► Fouziya Bouzerda, Présidente du Groupe Centristes et Indépendants-Métropole pour Tous (CIMÉT) [CIMET.ORG](http://CIMET.ORG)

**LA MÉTROPOLE AUTREMENT****La contractualisation avec l'État, un contrat de défiance vis-à-vis des collectivités**

La Métropole de Lyon a signé le contrat avec l'État qui impactera ces choix budgétaires pour plusieurs années. Ce processus contractuel enferme les dépenses des collectivités dans l'objectif de 1,2 % des dépenses de fonctionnement. Tout d'abord, il est important de noter qu'il s'agit d'un faux processus contractuel, puisqu'il n'y a véritablement rien à négocier. La Métropole de Lyon n'a pas signé ce contrat avec une démarche d'adhésion ou de confiance mais par crainte de ne pas perdre de capacité d'actions pour les budgets à venir et ne pas risquer de reprises fiscales trop importantes. La non signature de ce contrat ou son non-respect engendre de fortes pénalités financières et une intrusion du préfet dans les choix de la collectivité. Ce contrat imposé par le gouvernement n'est que l'aboutissement d'une « fausse concertation ». De plus, notre groupe tient à dénoncer un net recul en termes de décentralisation et d'autonomie des collectivités. Jamais l'action locale n'a été autant niée dans sa particularité et soumise aux injonctions nationales. Cette contractualisation avec l'État abouti à un carcan financier qui ne peut s'adapter aux particularismes des collectivités. Que la collectivité soit une grande commune prospère, une métropole chef de file de l'action sociale ou un département rural, la même contrainte s'applique sans modulation possible. L'autonomie financière des collectivités territoriales est mise à mal par cette intrusion de l'État. Enfin, il est important de souligner l'impact sur les choix budgétaires et la politique d'investissement de la Métropole. Limiter les dépenses de fonctionnement de façon si drastique peut amener à limiter nos capacités à investir. En effet, lorsqu'on construit un collège, il faut ensuite l'entretenir, recruter des agents pour le faire fonctionner, et donc avoir des dépenses de fonctionnement. Notre groupe restera vigilant quant à l'impact de ce contrat léonin sur la politique d'investissement de la Métropole.

► Jean-Paul Bret, président du groupe La Métropole autrement [grouplametropleautrement.com](http://grouplametropleautrement.com)

## SYNERGIES - AVENIR

### Éducation, l'affaire de tous

Après la période estivale, le temps de la rentrée ! Nouvelle expérience pour les plus jeunes découvrant la vie scolaire, excitation ou inquiétude pour ceux qui attendent de connaître leurs professeurs, leurs camarades, familles qui entament avec calme ou stress les préparatifs et la chasse aux fournitures. Oui la rentrée scolaire rythme le mois de septembre comme chaque année. La métropole de Lyon a depuis 3 ans pris la compétence liée aux collèges ; non pas l'enseignement qui relève de l'Éducation nationale, mais la construction, la rénovation, les équipements et fonctionnement des collèges. Elle assure également la restauration scolaire et fixe le prix des repas. Dans son champs également le recrutement et la gestion du personnel TOS (technicien, ouvrier de service) exerçant des missions dans les collèges. Les transports scolaires sont délégués au SYTRAL. Mais l'éducation doit être entendue au-delà des répartitions de compétences. Elle est l'affaire de tous. Car derrière les murs construits, se dressent d'autres murs, invisibles et pourtant bien présents. C'est pourquoi, pour faire tomber ces «murs invisibles» nous militons pour une articulation plus forte entre les politiques publiques conduites par tous les acteurs assurant ainsi plus de transversalité entre les actions et les partenariats. Renforcer les synergies pour ne pas créer des oubliés ou fragiliser davantage les personnes en difficulté doit être une priorité. Les communes sont des acteurs essentiels et mettent en place des outils pour permettre à tous les jeunes de suivre leur scolarité dans les meilleures conditions. Elles sont des facilitateurs dans l'accompagnement de programmes pédagogiques de l'État. Remplissant largement ce rôle, elles ont accepté d'organiser et financent les temps périscolaires, prennent en charge les centres de loisirs connectés aux écoles, mettent en œuvre des aides avec les CCAS ou ajoutent des navettes de circuits scolaires comme à Saint-Cyr pour compléter l'offre classique du SYTRAL. En effet, le défaut de moyens de locomotion engendre une des causes de l'absentéisme. L'enjeu est majeur car il est question d'équité pour donner à tous le maximum de chances, pour les citoyens du futur et pour le futur de chaque citoyen. Parmi ces actions municipales, le Programme de réussite éducative est un exemple notamment à Saint-Fons pour accompagner les familles dans les difficultés quotidiennes. L'objectif est de favoriser le bien-être et l'épanouissement des jeunes de 2 à 18 ans fragilisés ou ne bénéficiant pas d'un environnement social, familial, culturel favorable à leur réussite éducative. Les parents sont au cœur de ce dispositif et leur implication est une donnée primordiale. Les services communaux proposent des parcours adaptés à chaque situation afin d'œuvrer dans l'intérêt du jeune et pour le respect de l'autorité parentale. L'Éducation nationale assure l'enseignement et ne peut se charger seule de l'éducation qui doit commencer au sein des familles par l'acquisition des codes sociaux et des règles de vie en société. De tels projets de proximité menés sur la durée

sont des exemples sur lesquels s'appuyer. Il est donc vital pour notre société de demain et les futurs adultes que les acteurs du monde de l'éducation, quelles que soient leurs compétences, sachent travailler ensemble et ne négligent pas les actions connexes dans l'intérêt dû au citoyen. Nous nous y employons.

► [Facebook Synergies Avenir](#)

## SOCIALISTES ET REPUBLICAINS METROPOLITAINS

### Règlement local de publicité : mieux encadrer pour mieux protéger

L'élaboration du règlement local de publicité est l'occasion d'avoir un véritable débat de fond sur la place de cette dernière dans notre agglomération et dans notre quotidien. L'exposition à la publicité est aujourd'hui permanente : sur Internet, dans les médias, dans les boîtes aux lettres, le long des routes... Cette omniprésence interroge notre rapport à la consommation et les limites que nous souhaitons poser à ce que certains considèrent comme une invasion publicitaire.

Si l'on ne fait rien, la place de la publicité dans l'espace public pourrait en effet encore augmenter. De nouveaux supports apparaissent, au gré des évolutions technologiques, ou pour contourner les règlements en vigueur : vitrophanie, publicités éphémères au sol, panneaux numériques... Le règlement sur lequel nous travaillons activement prendra en compte tout en demeurant adaptable pour intégrer les innovations de demain. Enfin nous sommes particulièrement conscients que la protection des enfants vis-à-vis de certains messages publicitaires est un enjeu majeur sur lequel nous devons rester vigilants. Ainsi, nous réfléchissons aux possibilités de la sectorisation, notamment autour des établissements scolaires, pour y proscrire certains types de publicité ne convenant pas à leur âge, comme celles pour l'alcool.

L'élaboration du règlement local de publicité, devenu compétence métropolitaine, a été votée en décembre 2017.

Aujourd'hui, 42 communes de la Métropole ont leur propre règlement, parfois très différents, tandis que 17 en sont dépourvues. En 2020, un règlement unique encadrera l'affichage publicitaire ainsi que les enseignes de magasins, notamment les enseignes lumineuses, sur tout le territoire métropolitain. Il harmonisera les règles d'une commune à l'autre pour une plus grande cohérence et une meilleure protection des personnes, des paysages et du patrimoine architectural. Un travail de concertation avec les associations et les communes a eu lieu entre février et mai 2018. La présentation des grandes orientations ainsi définies a eu lieu au conseil de la Métropole du 25 juin. Un premier projet sera arrêté en début d'année prochaine pour être transmis aux communes qui rendront leur avis. Cette nouvelle mouture sera soumise à une enquête publique à l'été 2019.

Une fois cette enquête réalisée, et après en avoir intégré les résultats, la version définitive du règlement local de publicité sera approuvé au début de l'année 2020 mise en application.

Les prescriptions porteront principalement sur une limitation de la taille et du nombre des dispositifs publicitaires pour conserver la qualité urbaine et paysagère.

La publicité sera ainsi fortement limitée dans les sites à caractère patrimonial et dans les sites paysagers remarquables. Une réflexion sera menée sur les enseignes lumineuses afin de réduire la pollution visuelle qu'elles représentent.

Il ne s'agit bien évidemment pas de bannir la publicité de l'espace public. La publicité est un secteur économique à part entière, en même temps qu'un générateur de recettes qui participe à des modèles économiques et un vecteur d'information. Pour la collectivité, c'est également un complément de financement pour le mobilier urbain ou des services publics métropolitains tel que Vélo'V.

Le groupe **Socialistes et républicains métropolitains** est conscient et attentif à tous ces enjeux. Nous veillerons, tout au long du processus d'élaboration du règlement local de publicité à leur prise en compte, ainsi qu'à l'écoute des citoyens de la Métropole pour préserver de leur cadre de vie.

► [Suivez notre actualité sur notre blog : https://socialistesmetropolitains.fr/](https://socialistesmetropolitains.fr/)

## LES RÉPUBLICAINS ET APPARENTÉS

### Collèges : une priorité d'investissement pour l'avenir de nos enfants

L'éducation de nos enfants doit être une priorité tant l'apprentissage des matières fondamentales pose les bases du développement individuel des élèves pour leur permettre à la fois de poursuivre leurs études puis de s'insérer dans la vie professionnelle.

La Métropole assure depuis 2015 la gestion des collèges. Elle doit donc prévoir leur entretien, les rénovations, agrandissements et créations de nouveaux collèges. Or, les élèves, leurs parents et les membres de la communauté éducative ne peuvent que regretter le **manque d'ambition qui anime la majorité actuelle, et son renoncement à prioriser les investissements en faveur de nos élèves.**

L'incapacité à anticiper les évolutions des effectifs à la hausse a imposé le recours à des bâtiments type « Algéco » dans de nombreux établissements sans proposer de solution de remplacement.

L'exemple du collège Vendôme (Lyon 6e) est criant de cette absence d'ambition. L'établissement actuel est coupé en deux et ne bénéficie pas de restauration scolaire. La proposition de la Métropole est de construire un espace restauration sur le mauvais site avec deux effets négatifs : les élèves de 6e resteront éloignés de leurs écoles primaires d'origine empêchant la continuité pédagogique et les élèves de la 5e à la 3e resteront sur un autre site éloigné leur imposant des temps de déplacement ! Nous proposons l'aménagement d'un nouveau site unique et dimensionné pour l'accueil de tous les élèves.

La situation se dégrade aussi dans de nombreux collèges comme Christiane Bernardin qui connaît de nombreux dysfonctionnements : odeurs d'égouts dans la salle de restauration, infiltrations d'eau, absence de drainage pour les fondations au sol... dénoncés par le Maire de Francheville à la

Métropole à de nombreuses reprises mais sans réaction !

Pire, la Métropole n'a jamais agi face à **l'augmentation de l'insécurité dans les collèges**, alors que les faits s'accumulent. Le plus grave, en novembre 2017 dans un collège de l'ouest lyonnais une bombe artisanale était lancée sur les élèves, son explosion a brûlé au deuxième degré un surveillant alors qu'il avait attrapé l'engin de ses mains pour sauver les élèves. Notre jeunesse a besoin d'un engagement fort, pour cela nous proposons la **mise en œuvre d'un plan de réussite scolaire qui comprendra :**

- **Grand plan d'investissement** pour la rénovation des collèges après un audit complet de tous les établissements ;
- **Plan numérique**, pour favoriser les collèges à se doter des outils pédagogiques innovants : classes-pupitre pour permettre à chaque élève de travailler individuellement avec un poste informatique, vidéo-projecteurs informatiques, câblage en réseau adapté aux besoins, environnement numérique de travail, baladeur numérique pour les cours de langue étrangère ;
- **Valeurs et connaissances** : aide aux actions pédagogiques pour l'apprentissage des valeurs de la République et particulièrement la laïcité ;

- **Bouclier de sécurité** : fonds doté d'un budget spécifique aux investissements de sécurité dans les collèges : caméras de surveillance, accès sécurisés, amélioration de la protection des enceintes extérieures... ;
- **Découverte métier** : aide au financement d'actions ciblées pour favoriser la connaissance des métiers professionnels ;
- **Métropole éducative 2030** : anticiper les besoins en futurs collèges en définissant les zones de développement en accord avec les communes concernées et coordonner ainsi le développement des écoles primaires et les moyens de transport. Notre ambition est de renouer le lien de confiance entre les élèves, leurs parents et la communauté éducative et de valoriser les enseignements et les enseignants. Avec des outils qui permettront d'assurer l'égalité des chances à chaque collégien, nous favoriserons une école de la République fondée sur le mérite dans la réussite scolaire.

► **Groupe des Républicains et Apparentés** : Laurence BALAS, Guy BARRET, Irène BASDEREFF, Joëlle BEAUTEPPS, Nora BERRA, Pascal BLACHE, François-Noël BUFFET, Pascal CHARMOT, Philippe COCHET, Claude COHEN, Yann COMPAN, Doriane CORSALE, Chantal CRESPY, Nadia EL FALOSSI, Laurence FAUTRA, Georges FENECH, Michel FORISSIER, Eric FROMAIN, Agnès GARDON-CHEMAIN, Gilles GASCON, Christophe GIRARD, Stéphane GUILLAND, Emmanuel HAMELIN, Patrick HUGUET, Inès de LAVERNEE, Claude LECLERC, Alice de MALLIARD, Jean-Wilfried MARTIN, Martine MAURICE, Jérôme MOROGE, Dominique NACHURY, Xavier ODO, Gaël PETIT, Clothilde POUZERGUE, Christophe QUINIOU, Mohamed RABEHI, Michel RANTONNET, Véronique SARSELLI, Alexandre VINCENTET.

Retrouvez nous sur notre site :

<http://www.lesrepublicains-metropolelyon.fr>

# JOURNÉES DU PATRIMOINE: ÇA SE GOÛTE AUSSI!



Le week-end des 15 et 16 septembre, on vous ouvre les portes de lieux souvent fermés au public: ce sont les fameuses Journées européennes du patrimoine. Sur son territoire, la Métropole de Lyon organise une édition spéciale sur le « goût en partage ». 🍷

👉 [www.grandlyon.com/jep](http://www.grandlyon.com/jep)

Photos **Thierry Fournier** / Textes **Cécile Prenveille**







1



### **Le domaine de la Fréta**

Le botaniste Pierre Poivre a fait le tour du monde et en a ramené des épices, comme la muscade et la girofle, et des plantes exotiques qu'il acclimata dans le jardin de la Fréta. Inscrit à l'Inventaire des Monuments historiques, le jardin recèle bien des secrets : une grotte, un magnifique bassin et même, les restes d'un cabinet de curiosités...

Visite d'1h30 avec un jardinier du parc de la Tête d'Or le samedi 15 uniquement sur réservation. Avenue des Eaux Vives, Saint-Romain-au-Mont-d'Or - 04 78 22 25 06

[contactmairie@saintromainaumontdor.fr](mailto:contactmairie@saintromainaumontdor.fr)

2



### **Le grenier d'abondance**

Il a été construit dans les années 1720 pour stocker la nourriture en cas de famine. On pouvait y entreposer 16 000 tonnes de blé ! Surdimensionné, il a très rapidement servi de salle d'armes. Depuis 1993, il héberge notamment le Conservatoire national supérieur de danse.

Visite libre ou guidée les 15 et 16 sept. de 10h à 18h - performances dansées dans les escaliers monumentaux par les élèves du conservatoire toutes les heures de 10h à 13h et de 15h à 18h. 6 quai Saint-Vincent à Lyon 1 - 04 72 00 44 00

3



### **Le fort de Vancia**

Le fort de Vancia faisait partie des fortifications de la grande ceinture de défense de Lyon. Il a été construit dans les années 1870 en pierres de taille pour résister aux attaques allemandes et italiennes... qui n'ont jamais eu lieu. Les chambres d'officiers sont devenues des champignonnières où poussent shiitakés et pleurotes.

Plusieurs circuits de 45 minutes à 3h les 15 et 16 septembre. Visite guidée des champignonnières le samedi uniquement - réservation obligatoire : 04 37 85 00 00 Chemin de Sathonay Village, Rillieux-la-pape.





4



#### **La cressonnière de Vaise**

Autrefois, on cultivait le cresson à Vaise, principalement pour ses vertus médicinales. Il poussait les pieds dans l'eau, dans l'ancien jardin d'une demeure bourgeoise. L'exploitation du cresson a été abandonnée mais la zone humide a été préservée. En plein cœur de la ville, le site naturel accueille une faune et une flore uniques à Lyon.

**Visite avec guide naturaliste les 15 et 16 sept de 10h à 11h30 - réservation obligatoire : 04 72 69 47 78 - 48 avenue Sidoine-Apollinaire Lyon 9 [animation.nature@mairie-lyon.fr](mailto:animation.nature@mairie-lyon.fr)**

5

#### **Château d'Albigny**

Le donjon du château a été construit en 1173, sur une fortification en bois du Moyen-Âge, elle-même édifiée sur les ruines romaines d'un poste de guet. On a même retrouvé une poutre de 975! Le général Clodius Albinus a d'ailleurs donné son nom au village.

**Visite guidée du château les 15 et 16 sept. de 10h à 18h - 8, montée du Vieux Château, Albigny [puma.christine@gmail.com](mailto:puma.christine@gmail.com)**

6

#### **L'ancienne prison des femmes de Montluc**

Les premiers prisonniers sont arrivés à Montluc en 1947, la prison est alors exclusivement réservée aux hommes. Les premières détenues arrivent en 1958 et l'aile de la prison des femmes sera utilisée jusqu'en 2009. Désaffectée depuis, elle sert de lieu d'entraînement pour les équipes régionales d'intervention et de sécurité.

**Visite avec des agents pénitenciers et d'anciens détenus les 15 et 16 sept. de 9h30 à 12h30 et de 13h30 à 17h30 - 04 78 53 60 41 - 4 rue Jeanne Hachette, Lyon 3**

7

#### **L'Ermitage du mont Cindre**

a été façonné par l'ermite Emile Damidot. Pour modeler le belvédère et son jardin de rocailles, il a utilisé du ciment artificiel : toutes les petites cavités apparentes sont ses empreintes de doigt. Un escalier très étroit mène à une minuscule salle de lecture, avec vue incroyable sur la Saône.

**Visite libre les 15 et 16 septembre de 13h30 à 18h - 04 78 47 20 01 - 13, rue Jean et Catherine Reynier, Saint-Cyran-Mont d'Or. [mairiestcyr@stcyraumontdor.fr](mailto:mairiestcyr@stcyraumontdor.fr)**



8

8



### **La brasserie Georges**

Créée par un Alsacien il y a presque 200 ans, la brasserie Georges est devenue une institution lyonnaise à deux pas de la gare Perrache.

La fabrication des bières Georges a été relancée en 2004, après une longue interruption, et la micro-brasserie est désormais installée au premier étage, sur une mezzanine qui surplombe le bar.

Visite libre de la grande salle et de la brasserie les 15 et 16 sept. de 10h à 11h30 et de 15h à 18h - 04 72 56 54 54 - 30 cours de Verdun, Lyon 2.

[brasserie.georges@orange.fr](mailto:brasserie.georges@orange.fr)



9

9



### **Le musée du chocolat de Limonest**

Les arômes des fèves torréfiées, le ronronnement des machines qui transforment les fèves de cacao en pâte onctueuse puis en tablette...

Plus qu'un musée, c'est une invitation à la dégustation au milieu d'une collection d'objets insolites et exotiques.


Visite libre ou guidée le 15 sept de 10h à 17h30 et le 16 sept de 10h30 à 17h30 + Le chocolat expliqué aux enfants de 15h30 à 16h30. 04 69 85 96 38 - 324 allée des Frênes, Limonest

[musco@chocolatseve.com](mailto:musco@chocolatseve.com)

# ÇA BOUGE !

## BIENNALE DE LA DANSE

La Biennale de la danse revient avec un programme créatif et bouillonnant : 42 spectacles, 27 créations, un défilé qui revient en centre-ville et des têtes d'affiche internationales dont Jérôme Bel, Maguy Marin, Saburo Teshigawara ou Angelin Preljocaj. Notre sélection.

 **Pour une 1<sup>ère</sup> fois à la biennale:**  
**FUGUE VR**, de Yoann Bourgeois et Michel Reilhac

Le réalisateur Michel Reilhac filme dans un lieu magique, le musée Guimet : un homme, capitaine de vaisseau spatial, emprunte un escalier qui mène dans le vide et rebondit sur un trampoline. De là, naît une danse, imaginée par Yoann Bourgeois, dont les mouvements sont amplifiés par la réalité virtuelle. Ceux qui découvrent la Biennale seront transportés par cette expérience collective.

**13-23 septembre (sauf les 16-17)**  
**7 €, TNG Les Ateliers Presqu'île,**  
**5 Rue Petit David, 69 002 Lyon**

 **Pour tout le monde:**  
**RENDEZ-VOUS AU DÉFILÉ!**

C'est LE moment incontournable de cette Biennale : la plus grande parade dansée d'Europe revient dans les rues de la presqu'île le dimanche 16 septembre ! Pendant un an et demi, 4500 danseurs et musiciens amateurs de toute la région ont répété avec des chorégraphes professionnels sur le thème de la paix. Ils vont s'élancer de la place des Terreaux à la place Bellecour, à grand renfort de chars et de costumes incroyables ! Final sur la place Bellecour où Imagine de John Lennon, sera entonnée par 300 choristes amateurs et reprise par tout le public en dansant.

**16 septembre à 14 h 30. Prévoir d'arriver au moins 2 heures avant pour bénéficier d'une bonne place.**



♥ **En amoureux:**

**GRAVITÉ**, d'Angelin Preljocaj

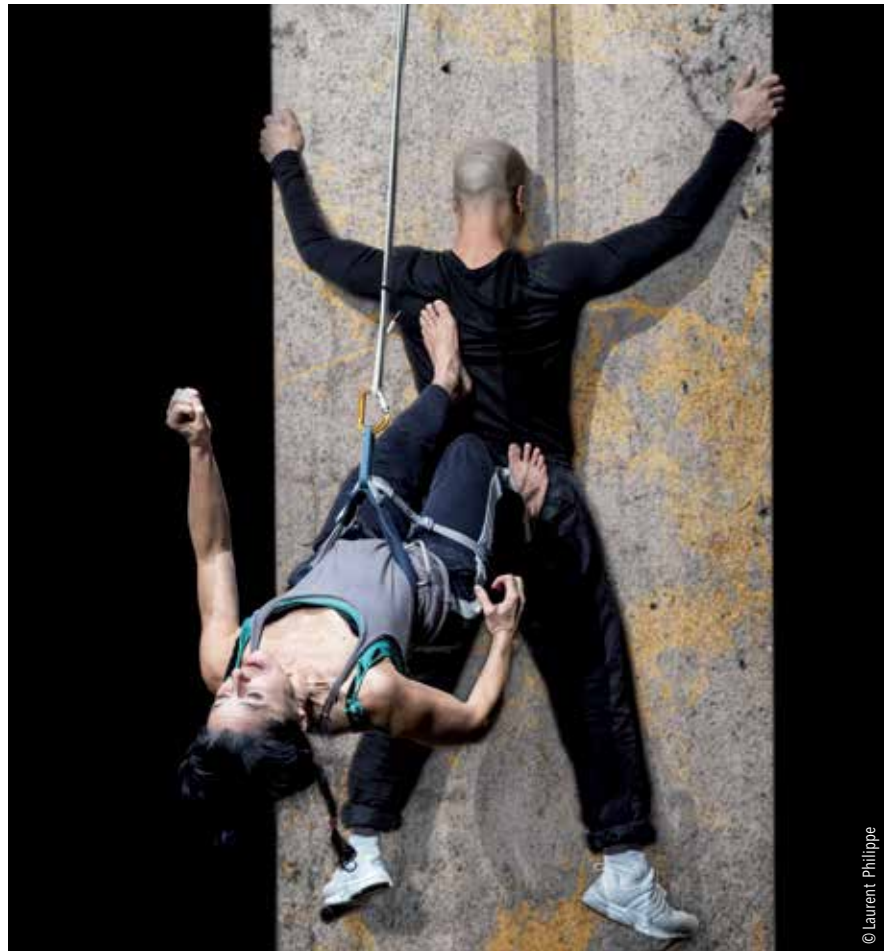
Que peut un corps face à la gravité ? Ce spectacle y répond en proposant des danses aux mouvements comme écrasés par un poids imaginaire, et d'autres plus légères, où les amoureux s'envoleront presque, en se prenant dans les bras. **Gravité** nous transporte dans une atmosphère mystérieuse, envoûtante et charnelle.

**20 au 23 septembre (21 h)**

**17,5 à 35 €, TNP Villeurbanne,  
8 Place Lazare-Goujon,  
69 627 Villeurbanne cedex**



© Jean-Claude Carbone



© Laurent Philippe

😊 **Avec des enfants:**

**BIG BEARS CRY TOO**,  
de Miet Warlop & Hetpaleis

Avec cette artiste belge, les objets envahissent l'espace et rendent l'univers absurde. Un ventilateur qui parle, une pluie de billes, un énorme coeur en plastique qui bat la chamade... Farfelu et humoristique, ce spectacle a été spécialement conçu pour les 6-12 ans.

**19 (17 h), 21 (19 h) et 22 septembre (17 h), 11 à 17 €, TNG Lyon Vaise,  
23 rue de Bourgogne, 69009 Lyon**

👁️ **Pour les nostalgiques:**

Hommage à  
**MERCE CUNNINGHAM**

Le théâtre des Célestins présente deux pièces, pour les fans de l'artiste disparu en 2009 :

- **Biped**, l'oeuvre majeure de l'artiste : sur la scène, des silhouettes de couleurs et de lumières se mêlent aux vrais danseurs pour déjouer nos sens.
  - **Beach Birds** : sur une bande sonore de gazouillis et de pépiements, on tombe sous le charme des onze danseurs en noir et blanc, comme des oiseaux qui prennent leur envol dans le ciel du théâtre des Célestins.
- 13 et 14 septembre (20 h), 7,5 à 32 €, Théâtre des Célestins, 4 Rue Charles Dullin, 69002 Lyon**

👨‍👩‍👧 **En famille:**

**VERTIKAL** de Mourad Merzouki

Ne loupez pas cette première mondiale : avec **Vertikal**, Mourad Merzouki envoie ses 10 danseurs voltiger en apesanteur. Pour réussir à faire voler le hip hop, le chorégraphe a imaginé avec la compagnie Retouramont, tout un système de cordes, de poids et de contrepoids. Un ballet hip hop aérien rythmé par la musique d'Armand Amar qui fusionne cordes et électronique.

**Du 14 au 27 septembre (sauf les 16, 17 et 24), de 11 à 32 €, Maison de la danse, 8 Avenue Jean Mermoz, 69008 Lyon**

**Biennale de la danse  
Du 11 au 30 septembre  
200 représentations, 67 lieux**

Programme complet sur  
👉 [biennaledeladanse.com](http://biennaledeladanse.com)  
04 27 46 65 65

## CONVERGENCE VÉLO



C'est LE rendez-vous annuel des cyclistes : le 7 octobre, 3000 amoureux du vélo partiront de 25 lieux de la Métropole pour se retrouver place du Maréchal-Lyautey (Lyon 6). De là, à 15h30, ils prendront le départ d'une grande parade festive jusqu'au parc Blandan. Une balade facile et ouverte à tous pour montrer que le vélo c'est pratique, écologique et convivial ! Goûter joyeux sur la ligne d'arrivée.

**LYON - 7 octobre** - Rendez-vous à 15 h 30 place Maréchal-Lyautey - [www.convergencevelo.com](http://www.convergencevelo.com) - 04 72 00 23 57 - Accès libre sans inscription

## BMX STREET STATION



Rendez-vous pour des shows spectaculaires de BMX avec les meilleurs riders français et européens les 28, 29 et 30 septembre. Ces champions de glisse urbaine investissent 5 lieux de la ville, notamment le bowl de la Guillotière, le vendredi 28 à 19h, et la place des Docteurs-Mérieux en face de la Halle Tony-Garnier le dimanche 30 à 14h.

**LYON - 28, 29 et 30 septembre**  
Guillotière (3<sup>e</sup>), mini-rampe de Foch (6<sup>e</sup>), place des Docteurs-Mérieux (7<sup>e</sup>)  
Gratuit - [brosstore.fr/blog](http://brosstore.fr/blog)

## OPÉRATION BALISES



Le principe est simple : 1 place de théâtre achetée en ligne = 1 place de théâtre offerte parmi 15 spectacles sélectionnés chaque mois. Par exemple : *Le Maniement des larmes*, le 23 octobre au théâtre Jean-Marris de Saint-Fons ou du 1<sup>er</sup> au 5 octobre au Lavoir public de Lyon, une variation contemporaine de *Huis clos*, la pièce de Sartre.

**MÉTROPOLE**  
**Toute la saison**  
Réservation sur le site [www.balises-theatres.com](http://www.balises-theatres.com)  
1 place offerte pour 1 place achetée (dans la limite des places disponibles)

## RUN IN LYON



Rendez-vous sur la ligne de départ le 7 octobre : le Run In Lyon, ce sont 4 parcours au choix pour redécouvrir la ville en courant : 10 km, semi-marathon, marathon en solo ou en relais. Et même une course pour les enfants le 6 octobre autour de la place Bellecour : la Pitch Marathon's. Pour se préparer, rendez-vous aux entraînements gratuits les 16, 19 et 30 septembre.

**LYON - 6 et 7 octobre**  
Place Bellecour - De 29 à 105 € selon la distance. Pour chaque inscription, 1 € reversé à l'AFM Téléthon - [runinlyon.com](http://runinlyon.com)  
Inscriptions sur [timeto.com](http://timeto.com)

## LA DUCHÈRE DANS L'ASSIETTE



Rendez-vous au Food Festival La Duchère dans l'assiette : un mois dédié au bien manger. Venez déguster des produits équitables, voyagez jusqu'en Inde, et réalisez votre propre confiture ! Ce mois thématique s'achèvera le 13 octobre avec les Duch'Chefs saison 2 : un concours de cuisine ouvert aux habitants du quartier. Venez les encourager !

**LYON - Du 15 septembre au 13 octobre**  
[lyonduchere.org](http://lyonduchere.org)

## FÊTE DES RÉCOLTES



Rendez-vous sur les Berges du Rhône le samedi 22 septembre pour une grande fête de l'alimentation locale et durable. Sur place, de nombreux stands découverte : jardinage écolo, troc de graines ou encore cuisine participative !  
**LYON - 22 septembre**  
12 h à 21 h - Berges du Rhône, entre les ponts Wilson et Guillotière - Gratuit - [lebol.org/fete-des-recoltes/](http://lebol.org/fete-des-recoltes/)

## TRAIL ENTRE LÔNES ET COTEAUX



Envie de courir dans les sous-bois et entre les vignes ? Au départ de Grigny, le trail Entre lômes et coteaux passe par Millery, Charly, Montagny et Vernaison. Les plus grands se testeront sur les 12, 24 ou 33 km. Une randonnée est également possible sur le 12 km. Pour les jeunes ? Un parcours avec 3 tours du stade. Pasta party pour tous à l'arrivée !

### DÉPART DE GRIGNY

**14 octobre**

Espace Michel-Favier,  
6 rue de la République  
1,80 € (course jeunes et enfants nés entre 1998 et 2010) à 26,20 € -  
[www.yaka-inscription.com/entrelonesetcoteaux2018](http://www.yaka-inscription.com/entrelonesetcoteaux2018)

## FÊTE DE LA SCIENCE



Pulvériser les idées reçues et apprendre en s'amusant, la Fête de la science revient avec 350 événements gratuits dans toute la Métropole : portes ouvertes à l'école vétérinaire, atelier découverte des logiciels libres, débat sur la place des femmes scientifiques... Passage obligé dans les campus de la Métropole qui se transforme en un gigantesque village des sciences !

**MÉTROPOLE - Du 6 au 14 octobre** - Gratuit tout public - [www.popsiences.universite-lyon.fr](http://www.popsiences.universite-lyon.fr)

## SCIENCE ET DANSE À LUGDUNUM



**Les 15 et 16 septembre** : la Biennale de la danse s'invite au musée. Couplé aux Journées européennes du patrimoine, le parcours va faire dialoguer architecture et danse avec 4 chorégraphies signées par des créateurs de renommée internationale : Yuval Pick (les 15 et 16 septembre à 15 et 17 h), Oona Doherty (le 15 à 14h30), Groupe Lifting avec Anne Martin (le 15 à 15h45) et la Cie Relevant (le 15 à 17h40 et le 16 à 14h30, 15h45 et 17h40).

**Les 13 et 14 octobre**, la Fête de la science investit le musée : Lugdunum vous entraîne dans les coulisses de la médecine ancienne au cœur des collections du musée - un campement militaire avec une reconstitution des soins médicaux de l'époque, un jardin de plantes médicinales ou encore un cabinet avec des fioles à manipuler pour fabriquer des remèdes... Des mini-conférences sur la médecine du monde antique sont également proposées, par exemple sur le thème des premiers soins au nouveau-né.

**LYON 5<sup>e</sup> - Du mardi au vendredi de 11 h à 18 h - samedi et dimanche de 10 h à 18 h** - 17 rue Cléberg - gratuit le 1<sup>er</sup> dimanche du mois - 04 72 38 49 30 [lugdunum.grandlyon.com](http://lugdunum.grandlyon.com)

## MANGA SAÔNE



C'est le Japon sous toutes ses formes qui investit l'espace Jean-Vilar : les enfants apprendront à dessiner un manga avec Yoshimi Katahira (dès 10 ans), fabriquer un éventail (dès 6 ans), faire des origamis ou de la cuisine en famille afin de concocter makis et sushis. Côté musique, concert de tambours avec KyoShinDo, duo de flûte et de luth avec Sai Syoku Ken Bi. Exposition sur l'automne japonais (avec présentation de kimonos, de compositions d'art floral et de bonsaï), méditation zen avec le maître Taishin du temple bouddhiste et dégustation de thé japonais sont aussi au programme.

**NEUVILLE-SUR-SAÔNE - Du 14 au 16 septembre** - Neuville-sur-Saône MJC, chapelle d'Ombrevail et espace Jean-Vilar - 04 72 08 75 61 - [mangasaone.fr/mjcaniglobale@wanadoo.fr](http://mangasaone.fr/mjcaniglobale@wanadoo.fr)



## KARAVEL



© Julie Cherki (photos) / Elise Milionet (graphisme)

Venus du monde entier, 300 danseurs de hip-hop convergent à Pôle en scène pour le festival Karavel, créé par **Mourad Merzouki** il y a 12 ans. Trois semaines, 34 spectacles et 52 représentations placées sous le signe des voyages et du métissage.

Le **13 octobre**, Karavel donne carte blanche à **Bruce Ykanji**, l'un des plus grands danseurs hip-hop au monde. Au programme : une conférence, un atelier ouvert aux enfants (niveaux intermédiaire et avancé dès 10 ans, plein tarif 20 €, élèves de Pôle Pik 15 €), et une soirée où il partagera la scène avec une quinzaine de danseurs.

Le **13 octobre**, la compagnie Virgule présente *Monstre en duo*. L'un est chétif et virevoltant, l'autre élané et fluide comme une algue, ils se croiseront dans une chanson gesticulée qui célèbre les différences. Dès 8 ans.

Le **19 octobre**, le Toboggan accueille *Danser Casa*, une création de **Kader Attou** et **Mourad Merzouki**, hommage à la ville de Casablanca porté par 8 jeunes danseurs marocains.

Le **31 octobre**, la première de *Profil bis* où 5 danseuses classiques découvrent avec émerveillement le hip-hop.

Place à l'impro le **4 novembre** pour la finale France du Hip-Hop Games Concept. 4 équipes se défieront dans des battles spectaculaires.

**MÉTROPOLE - Du 10 octobre au 4 novembre 2018** - Billetterie en ligne :

[www.karavelkalypso.com](http://www.karavelkalypso.com) ou à Pôle en Scènes, 1 rue Maryse-Bastidé à Bron - 04 72 14 63 40

## LES VIRADES DE L'ESPOIR



© Gen Umekita

Participez aux Virades de l'espoir, et faites avancer la recherche contre la mucoviscidose. Au programme : courses du souffle (5 ou 10 km), parcours de l'espoir à pied (6 et 18 km) ou à VTT (15 ou 25 km), ou encore Village de l'espoir avec pêche à la ligne, maquillage, châteaux gonflables, trampoline, tir à la carabine, mur d'escalade, tyrolienne, baptêmes moto et side-car!

**MARCY-L'ÉTOILE 30 septembre** Parc de Lacroix-Laval, 117 avenue Lacroix-Laval - Pour les courses du souffle : inscription en ligne (10 €) ou sur place (15 €). Pour le reste, inscription et tickets sur place - 06 65 65 44 85 - [virades.org/lacroix-laval](http://virades.org/lacroix-laval)

## YOKAINOSHIMA, ESPRITS DU JAPON



© Charles Fréger

Lors de ses voyages au Japon, le photographe Charles Fréger s'est aventuré dans de nombreuses régions rurales de l'archipel. Il en a rapporté des clichés incroyables. 80 photos, certaines en taille réelle, sont présentées dans cette exposition où elles dialoguent avec des objets précieux sortis des collections : masques sacrés, costumes rituels, fresques séculaires... Plus qu'une visite, c'est un voyage au pays des esprits, dans les pas de Charles Fréger.

**LYON 2 - Exposition présentée jusqu'en août 2019** - Musée des Confluences - Tous les jours sauf le lundi 86 quai Perrache - 9 €, gratuit pour les moins de 18 ans et les étudiants de moins de 26 ans - 04 28 38 12 12 - [www.museedesconfluences.fr](http://www.museedesconfluences.fr)

## JOUR DU LIVRE



© espace Pandora

Les librairies à ciel ouvert, les installations poétiques et musicales transforment Vénissieux en cité du livre le temps d'une journée. Dès le matin, les jeux littéraires s'invitent sur les étals du marché des Minguettes. Les bibliothèques du quartier se mettent au diapason avec des lectures de contes. Le Jour du livre, c'est aussi un salon du livre pour tous avec la rencontre d'auteur-es et des ateliers créatifs pour toute la famille : sériographie, fabrication de livrets farfelus et découverte de drôles de machines à écrire...

**VÉNISSIEUX - 29 septembre**  
10 h - 18 h - Gratuit, inscription sur place pour les ateliers - 04 72 50 14 78

## L'ÉPÉE, LA PLUME ET LE PINCEAU

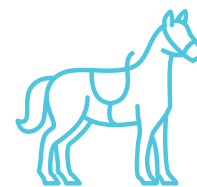


© Pierre Schwantz

Quand Combas, Ben, Di Rosa, Viallat ou encore Garouste réinterprètent Don Quichotte de Cervantes, ça donne des toiles colorées, inspirées de la bande dessinée, de la science-fiction, des dessins d'enfants et de la culture des banlieues. L'exposition « L'épée, la plume et le pinceau. Don Quichotte à l'assaut de la peinture » est composée d'une vingtaine d'œuvres, issues d'une collection privée, qui seront montrées au public pour la première fois, à l'ancienne piscine municipale de Sainte-Foy-lès-Lyon. Chaque samedi, de 15 h à 18 h, les parois du bassin deviendront une surface de création : un peintre y fera naître une œuvre éphémère, sous les yeux du public.

**SAINTE-FOY-LÈS-LYON - Du 28 septembre au 21 octobre** - 26 avenue du 11 novembre - Entrée libre et gratuite. Du mardi au vendredi de 15 h à 19 h - samedi et dimanche de 10 h à 19 h - 04 72 32 59 14 - [www.saintefoyleslyon.fr](http://www.saintefoyleslyon.fr)

## ÉQUITA LYON



Durant cinq jours, c'est la fête du cheval à Eurexpo. Coupes du monde de la Fédération équestre internationale, attelage et dressage sont proposés. Le village enfants avec baptême poney, mini-ferme et ateliers, séduira les familles, tout comme le défilé quotidien de plus de 40 races de chevaux et poneys.

**LYON - 31 octobre**  
**au 4 novembre**  
**(8 h 30 à 20 h 30 du**  
**mercredi au samedi,**  
**8 h 30 à 19 h le**  
**dimanche) Eurexpo**  
Gratuit pour les moins de 6 ans, 13 à 60 €  
[equitalyon.com](http://equitalyon.com) - 04 78 17 62 50

## BAGUETTES MAGIQUES



© Kei Lam

Souvent résumée au canard laqué et aux nems (pourtant vietnamiens!), la gastronomie chinoise méritait bien son festival! Avec Baguettes magiques, plongez dans les marmites de l'Empire du milieu. Lancement le 25 septembre à La Commune (Lyon 7) avec plats chinois (salades d'herbes, brioches farcies et raviolis), documentaires et concert. Le 29, venez en famille admirer les étals et apprendre des recettes (légumes sautés, viandes épicées...) au grand marché du Nouvel institut franco-chinois. Le 30, des élèves de l'Institut Paul-Bocuse disputeront un concours de cuisine au thé. Et partout dans la ville, les restaurants qui participent à la Lyon Chinese Food Week mettront à leur carte des plats chinois revisités. Mǎnmǎn chī! (bon appétit!)

**LYON - Du 25 septembre au 7 octobre** 04 81 65 84 60  
[www.ifc-lyon.com](http://www.ifc-lyon.com)

## FESTIVAL LUMIÈRE PUISSANCE 10 !

Du 13 au 21 octobre, le festival Lumière revient pour une 10<sup>e</sup> édition dans la ville natale des frères Lumière. Une édition anniversaire qui sera incarnée par une femme, Jane Fonda, sacrée Prix Lumière 2018. Plus de 400 projections sont prévues un peu partout dans la métropole avec des avant-premières, des masters class et des films restaurés.

### JANE FONDA, PRIX LUMIÈRE 2018

Le cinéma a une histoire, des gens pour l'incarner et des stars pour faire rêver. Jane Fonda est de celles-là : sortie de la machine à rêve hollywoodienne, l'actrice et productrice américaine de 80 ans recevra le prix Lumière le 19 octobre à Lyon. Rendue célèbre avec *On achève bien les chevaux* (1969), Jane Fonda a reçu l'oscar de la meilleure actrice en 1972 pour *Klute*. Le prix récompense une artiste militante, qui se bat pour ses convictions.

### CHARLIE CHAPLIN, CINÉ-CONCERT EN FAMILLE

**Le dimanche 14 octobre à 15 h**

*Le Kid*, le tout 1<sup>er</sup> long-métrage de Charlie Chaplin, sera projeté à la halle Tony-Garnier.

Une histoire attendrissante où Charlot, pauvre vitrier, prend sous son aile un enfant abandonné. Ensemble, ils montent une petite arnaque bien rodée : l'enfant casse des vitres et le grand les répare. Une pépite du cinéma muet accompagnée en musique et en live par la pianiste Maud Nelissen. Goûter prévu après la séance !

### LES 50 ANS DE 2001, L'ODYSSÉE DE L'ESPACE

Pour célébrer les 50 ans du chef-d'œuvre de Stanley Kubrick, *2001 L'Odysée de l'espace* sera projeté... à l'auditorium de Lyon (date et horaires à venir) en 70 mm, un format qui capture davantage de détails, et très rarement diffusé car plus cher.

# LUMIÈRE 2018

## GRAND LYON FILM FESTIVAL

13/21 OCTOBRE

La passion du cinéma,  
le plaisir d'être ensemble

Rendez-vous du 13 au 21 octobre 2018

10<sup>e</sup> édition  
anniversaire

Jane Fonda  
Prix Lumière 2018

© Andrew Eccles / August - Agence A



GRAND LYON



Billetterie sur [festival-lumiere.org](http://festival-lumiere.org)

### LE SEIGNEUR DES ANNEAUX NUIT HÉROÏQUE

**Le samedi 20 octobre à 19 h**

Frodon, Golum et Aragorn, poursuivis par une horde de gobelins, investissent la halle Tony-Garnier pour une nuit blanche. 17 ans après la sortie du premier opus, la trilogie de Peter Jackson sera projetée sur écran géant en version longue : 10 heures sous l'œil du ténébreux Sauron. Restauration légère et bar à bière pour tenir le coup. Et en cas de fatigue, un dortoir géant est installé juste derrière l'écran. Au petit matin, café et croissant pour tout le monde !

### MONSIEUR THORPE, QUEL HOMMAGE !

Richard Thorpe, le réalisateur mort à 91 ans au soleil de Beverly Hills après avoir réalisé 183 films, méritait bien un hommage. Sept copies rares de sa filmographie seront projetées en 35 mm, notamment *Black Hand* avec Gene Kelly (1950). Émotions garanties.

**MÉTROPOLE - Du 13 au 21 octobre**

6 € plein tarif / 5 € accredités / 4 € pour les moins de 14 ans (hors soirées spéciales). L'accréditation est gratuite pour les moins de 25 ans  
[www.festival-lumiere.org/billetterie.html](http://www.festival-lumiere.org/billetterie.html) -  
hotline@festival-lumiere.org - 04 78 78 54 68



d'étudiants  
DE TALENTS

→ **MERCI** ←  
AUX 155 000 ÉTUDIANTS  
QUI ONT CHOISI LYON

#Labellevie **À LYON !**

PASS CULTURE, BONS PLANS ET INFOS  
[www.lyoncampus.fr](http://www.lyoncampus.fr)



**ONLY LYON**   
LA MÉTROPOLE | VILLE DE LYON |