

# MET'

Le magazine  
de la Métropole  
de Lyon

N° 15 – Novembre/Décembre 2018 – [www.met.grandlyon.com](http://www.met.grandlyon.com)

---

ASSMATS

## Les pros des tout-petits

---

EMPLOI

**20 actions phares**

**de la Métropole**

Mannequins du mois  
*Murielle, Baptiste et Evan*

LES BELLES RENCONTRES

DE LA MÉTROPOLE

GRANDLYON  
la métropole



04



**LES BRÈVES**  
Les Terreaux en travaux,  
la place de Francfort  
+ 4 pages de brèves

08



**CONNEXIONS**  
#périph, #déchèterie,  
#myvelov, #lumières...

17



**INTERVIEW**  
Les Belles Rencontres  
de la Métropole

18



**EN COULISSES**  
Assmats: les pros  
de la petite enfance

10 DOSSIER



**LE DOSSIER**  
20 actions phares de la Métropole pour l'emploi

20



**INNOVATIONS**  
La Métropole se (ré)invente

22



**LE PORTFOLIO**  
Promenades d'automne

28



**LAGENDA**  
Fête des Lumières  
+ 4 pages d'événements



**EN COUVERTURE**  
Murielle, Baptiste et Evan

**GRANDLYON**  
la métropole

**MET' | n°15 | Nov.-Déc. 2018**  
Le magazine d'information de la Métropole  
de Lyon - [www.met.grandlyon.com](http://www.met.grandlyon.com)

**Métropole de Lyon – Direction de la communication :** 20 rue du Lac -  
CS 33569 - 69505 Lyon Cedex 03 - [magazine@grandlyon.com](mailto:magazine@grandlyon.com)

**Directrice de la publication :** Pascale Ammar-Khodja - **Rédaction en chef :**

Karine Portrait et Cécile Prenveille - **Coordination :** Isabelle Gabert et Jean-Paul Lamy -

**Rédaction :** In medias res - **Couverture :** Thierry Fournier - **Conception et mise en page :**

In medias res - **Impression :** Imaye Graphic - **Tirage :** 250 000 exemplaires

# L'ÉDITORIAL



© Thierry Fournier/Métropole de Lyon



© Laurence Danjère/Métropole de Lyon

**E**n 15 ans, Lyon est devenue la plus attractive et la plus dynamique des grandes métropoles françaises après Paris. Nous sommes la première métropole industrielle de France, en pointe dans de nombreux domaines : industrie du futur, santé et biotechnologies, chimie-environnement, transport. Nous battons également des records en matière de création et d'implantation d'entreprises. Il faut se réjouir de cette dynamique. Mais l'attractivité de la Métropole doit aussi bénéficier à tous. C'est pourquoi nous avons lancé des initiatives innovantes pour lier insertion et économie, trouver des réponses aux inégalités. Nous avons le devoir de proposer un avenir à chacun. Nous avons aussi le devoir d'être au côté des plus fragiles et de toutes celles et ceux qui ont besoin d'une attention particulière.

L'une de nos priorités est aussi d'accompagner les assistant-es maternel-les qui accueillent chaque année plus de 30000 enfants à leur domicile. C'est un mode de garde très utilisé par les parents de notre Métropole. Dans ce numéro, vous découvrirez également les nouvelles façons dont nous construisons la ville, avec et pour les habitants. De La Duchère à la Croix-Rousse en passant par Vaulx-en-Velin La Soie, la Métropole innove pour améliorer et rendre plus agréable la vie dans les quartiers. Aussi, depuis la rentrée, j'ai décidé d'organiser les Belles Rencontres de la Métropole pour discuter et échanger avec les habitants. Après Feyzin, en octobre, Bron en novembre, la prochaine étape aura lieu le 11 décembre à Lyon 8<sup>e</sup>. Ce sera une nouvelle occasion de réfléchir ensemble à notre avenir commun, de comprendre nos préoccupations pour mieux répondre aux enjeux qui nous concernent au quotidien sur la qualité de vie, les déplacements, le logement, l'éducation ou la petite enfance.

“  
*Nous sommes la première  
métropole industrielle  
de France!*  
”



© Laurence Danjère/Métropole de Lyon

**David Kimelfeld,**  
Président de la Métropole  
de Lyon



# LES BRÈVES

## ► CŒUR PRESQU'ÎLE

### PLACE AUX TRAVAUX DES TERREAUX

D'ici 2020, 10 lieux emblématiques du centre-ville de Lyon seront complètement rénovés. Place des Terreaux, le chantier a démarré le 22 octobre par la contre-allée située au niveau des terrasses. Il s'achèvera en novembre 2019. Quinze petites fontaines éclairées vont être installées à la place des 69 existantes. Il y aura également 44 nouveaux cubes Buren et de nouvelles lumières sur les façades du musée des Beaux-Arts et de la galerie des Terreaux. Ce projet est piloté par la Métropole et la Ville de Lyon en lien avec les 2 créateurs de l'œuvre, Daniel Buren et Christian Drevet.



© Laurence Danière/Métropole de Lyon



© Thierry Fournier/Métropole de Lyon

## ▲ QUALITÉ DE L'AIR

### LES POIDS-LOURDS LES PLUS POLLUANTS BIENTÔT INTERDITS À LYON

C'est une des mesures phares du plan Oxygène : la mise en place d'une zone de faibles émissions (ZFE) pour améliorer la qualité de l'air dans la Métropole. En 2020, les camions et véhicules utilitaires les plus polluants seront interdits (vignettes Crit'Air 4 et 5 en 2020, 3-4-5 en 2021) dans cette zone qui pourrait concerner Lyon, une grande partie de Villeurbanne et certains secteurs de Bron, Vénissieux et Caluire et Cuire. 2019 sera une année de sensibilisation pour permettre aux professionnels de s'équiper. La verbalisation devrait être mise en place en 2020.

► [Donnez votre avis sur le projet jusqu'au 16 décembre](http://www.grandlyon.com/concertations)  
[www.grandlyon.com/concertations](http://www.grandlyon.com/concertations)



© Thierry Fournier/Métropole de Lyon

## ▲ MOBILITÉ

### HAPPY BIRTHDAY, BLUELY !

Le service d'autopartage 100 % électrique vient d'avoir 5 ans et va bientôt passer le cap des 8000 abonnés ! Aujourd'hui, Bluely, c'est 300 voitures et 100 stations à Lyon et dans 10 communes de la Métropole. Les petites voitures non polluantes ont la cote auprès des 18-25 ans (42 % des abonnés). Depuis 2013, les 4 millions de kilomètres parcourus en Bluely ont permis d'économiser 460 tonnes de CO<sub>2</sub> !

► [www.bluely.eu](http://www.bluely.eu)

## ▼ CONFLUENCE

### LE CHAMP, DU JAMAIS VU

C'est unique à Lyon et c'est au sud de la Confluence que ça va prendre forme dès 2019 : le Champ va mixer nature, industries créatives (cabinets de conseil, agences d'architecture...) et start-ups du numérique, avec Lyon French Tech en chef de file dans le bâtiment H7. Elles s'installeront dans d'anciennes halles industrielles rénovées, et dans de nouvelles constructions. Le tout au milieu d'un vrai parc où les espaces publics de promenade et les parcelles privées se mélangeront. Omniprésente, la nature occupera la moitié des 5,3 hectares du site.

► [www.lyon-confluence.fr](http://www.lyon-confluence.fr)



© J. Danière/Métropole de Lyon

## ▼ INSERTION

### POUR UNE ESCALE SOLIDAIRE

Subventionnée à hauteur de 8000 euros par la Métropole de Lyon, l'Escale solidaire a ouvert rue Tronchet, dans le 6<sup>e</sup> arrondissement de Lyon. C'est un bistrot en mode coopératif imaginé par Habitat et Humanisme. Les bénévoles y servent des repas à 2 euros et animent le lieu : ateliers pour rédiger son CV, préparer son entretien de motivation, se familiariser avec l'informatique, faire ses démarches en ligne, etc. Une autre Escale a ouvert ses portes fin octobre (Lyon 3<sup>e</sup>) pour remplacer le Bistrot des amis et un troisième lieu devrait voir le jour dans le 1<sup>er</sup> arrondissement.

► [78 rue Tronchet, Lyon 6](http://78.rue.Tronchet.Lyon.6), - [10 rue Verlet Hanus, Lyon 3<sup>e</sup>](http://10.rue.Verlet.Hanus.Lyon.3e) - [escalesolidaire.fr](http://escalesolidaire.fr) - 0974 190347



© Christophe Pour

## ▼ APPEL À PROJETS

### LACROIX-LAVAL S'OUVRE AUX NOUVEAUX PROJETS

À Marcy-l'Étoile, le château et l'orangerie de Lacroix-Laval (dont le restaurant a fermé en octobre) recherchent leur nouveau locataire ! La Métropole de Lyon, propriétaire des lieux, a lancé un appel à projets pour l'occupation du site de 4000 m<sup>2</sup>. Le projet doit correspondre au lieu : un parc calme et très vert à 15 minutes de Lyon. Pas possible donc d'imaginer un hôtel, des logements ou le siège d'une grande entreprise. Date limite de candidature : 28 février 2019 sur [marchespublics.grandlyon.com](http://marchespublics.grandlyon.com). Le lauréat sera désigné au deuxième semestre 2019.

► [www.economie.grandlyon.com](http://www.economie.grandlyon.com)



© Laurence Danière/Métropole de Lyon



© Thierry Fournier/Métropole de Lyon

## ▲ MONDIAL DE FOOT

### ACHETEZ VOS PLACES !

En juillet prochain, les meilleures footballeuses de la planète ont rendez-vous à Lyon pour la Coupe du monde de football. Les demi-finales et la finale se jouent au Groupama Stadium ! Pour faire partie de la fête, dépêchez-vous : les billets sont en vente depuis le 19 octobre avec des pass allant de 50 à 194 euros pour les 3 matches.

► <https://tickets.fwwc19.fr>



▼ A6/A7

## UNE EXPOSITION POUR TOUT COMPRENDRE

Covoiturage, ligne express de bus, vitesse réduite, pistes cyclables... Horizon 2030, les 16 km d'autoroute A6/A7 déclassés, entre Limonest et Pierre-Bénite, laisseront place à un boulevard urbain apaisé. C'est la Métropole de Lyon, devenue propriétaire de cette portion en 2017, qui pilote cette transformation de grande ampleur. Pour tout savoir sur les changements progressifs de l'ancienne autoroute, rendez-vous prochainement au pavillon des Rives de Saône qui accueillera une exposition en 12 panneaux pour tout comprendre.

👉 Pavillon Rives de Saône angle pont Maréchal Juin et quai Saint-Antoine – 69002 Lyon 2<sup>e</sup>. Mercredi, samedi et dimanche de 10h à 13h et de 15h à 19h



© Dumétier design - Yam studio perspective



© Thierry Fournier/Métropole de Lyon

▲ LA POSTE

## UNE CORRESPONDANCE 100 % LYONNAISE

Les rives de Saône, la place Bellecour, le quartier de Confluence et la vue imprenable depuis la colline de Fourvière : 4 spots incontournables de Lyon s'affichent sur un lot de 4 enveloppes déjà timbrées. Disponible dans les bureaux de poste et les bureaux de tabac lyonnais pour 4,90 euros (lettre verte).

👉 [www.laposte.fr](http://www.laposte.fr) – Partenariat

► URBANISME

## BRON : UNE DEUXIÈME VIE POUR LA CASERNE RABY

À Bron, l'ancienne caserne de gendarmerie Raby a entamé sa reconversion. Dans une dizaine d'années, 2000 personnes pourront habiter et travailler dans le quartier tout proche de Lyon et très nature : 500 nouveaux arbres (et 500 conservés), des places publiques, une prairie centrale, une zone 30, de grands trottoirs... Le site, qui fait 3 fois la place Bellecour, sera aménagé d'ici 2031 par la Métropole de Lyon, la Ville de Bron, Lyon Métropole Habitat et des partenaires privés. Les premiers habitants s'installeront dès 2021. Les travaux ont commencé avec le désamiantage et la démolition des 17 bâtiments existants.



© Lyon Métropole Habitat - Dumetier



© Laurence Danière - Métropole de Lyon

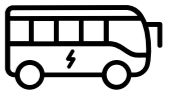
▲ PART-DIEU

## 93 ARBRES SUR LA PLACE DE FRANCFORT !

Alors que la transformation de la gare Part-Dieu se poursuit, une étape se termine côté place de Francfort. C'est la grande place située à la sortie de la gare côté Rhônexpress. Sur ces 15 000 m<sup>2</sup> d'espace public, ginkgo bilobas, cèdres, poiriers à fleurs et féviers d'Amérique ont été plantés. Quarante-treize arbres en tout ! Des bancs et des arceaux vélos ont été installés. Et la gare routière réaménagée pour faciliter l'accès aux bus. 👉 [www.lyon-partdieu.com](http://www.lyon-partdieu.com)

► TCL

100 % BUS PROPRES



Propres ? C'est-à-dire à faibles émissions de CO<sub>2</sub>. Dès 2020, 250 bus vont être progressivement remplacés par ces bus beaucoup moins polluants. Avec cette décision, le Sytral anticipe de 5 ans la loi sur la transition énergétique.

👉 [www.sytral.fr](http://www.sytral.fr)



© Milène Jalais - Lugdunum

▲ CULTURE

## LES RÉSERVES DE LUGDUNUM DÉMÉNAGENT À VILLEURBANNE

Depuis la création du Musée gallo-romain sous la colline de Fourvière, il y a 40 ans, le volume des réserves a triplé. Pour rester en bon état, les objets archéologiques ne doivent être ni empilés ni posés au sol. Et dans 600 m<sup>2</sup>, cela devenait compliqué... En septembre dernier, les collections de Lugdunum ont déménagé à Villeurbanne, dans un entrepôt de 1 600 m<sup>2</sup>. Mosaïques, enduits peints, briques de construction et même une stèle de 4 tonnes ont donc un nouveau lieu de vie. Quarante tonnes de pièces archéologiques ont été déplacées. Les anciennes réserves libérées accueilleront en 2020 l'incroyable barque romaine de 15 mètres qui a été découverte en 2003 sur le chantier du parking Saint-Georges.

👉 [lugdunum.grandlyon.com](http://lugdunum.grandlyon.com)



© Laurence Danière - Métropole de Lyon

▲ ÉNERGIE

## LE RÉSEAU DE CHALEUR S'INVITE AU COLLÈGE

Une dizaine de collèges de la Métropole sont actuellement chauffés grâce à un système performant et écologique : le chauffage urbain. La chaleur est majoritairement produite par des énergies renouvelables ou de récupération comme la valorisation énergétique des déchets. Le collège Longchambon (Lyon 8<sup>e</sup>) est raccordé depuis cet été. D'ici 2021, 4 nouveaux collèges seront raccordés : Gilbert Dru (Lyon 3<sup>e</sup>), Honoré de Balzac (Vénissieux), Lucie Aubrac (Givors) et Gratte-Ciel (Villeurbanne).



# #PÉRIPH, #DÉCHÈTERIE, #MYVELOV, #LUMIÈRES...

La location d'un vélo électrique, la limitation de vitesse sur le périphérique ou encore les déchèteries mobiles... Les sujets qui vous interpellent sont nombreux. Nous y répondons et nous revenons aussi en images sur les moments forts de ces derniers mois.

## UN VÉLO ÉLECTRIQUE, C'EST CHER, NON ?

Pour moins de 1 euro par jour\*, essayez MyVélo'v: le vélo'v à assistance électrique. Il y a plusieurs formules d'abonnement: au mois ou à l'année, et l'entretien est compris dans le prix! C'est un vélo haut de gamme, 100 % assemblé en Rhône-Alpes à tester gratuitement dans l'une des boutiques du réseau Cyclable.

[velov.grandlyon.com](http://velov.grandlyon.com)

\* Les abonnements MyVélo'v sont éligibles à la prise en charge des frais de transport (par l'employeur) à hauteur de 50 %.



© Thierry Fournier/Métropole de Lyon



## STANDING OVATION POUR JANE FONDA

L'actrice et productrice américaine de 80 ans, icône des 60', a reçu le Prix Lumière 2018 le 19 octobre. Un prix qui récompense l'artiste militante, celle qui se bat pour ses convictions tout en étant une star. Retrouvez toutes nos photos du festival sur

[facebook.com/legrandlyon](https://facebook.com/legrandlyon)

© Thierry Fournier/Métropole de Lyon



## C'EST VRAI QUE LA VITESSE VA DIMINUER SUR LE PÉRIPHÉRIQUE ?

Oui, à partir du 1<sup>er</sup> janvier 2019, la vitesse sur le boulevard périphérique lyonnais va passer à 70 km/h, contre 90 actuellement. Tout le périphérique est concerné, de la porte Valvert au nord, jusqu'à la jonction avec l'A7 au sud. Objectifs: améliorer la qualité de l'air, réduire les bouchons et diminuer le bruit pour les riverains.

70



## EN CENTRE-VILLE À LYON, OÙ EST-CE QUE JE PEUX JETER MON VIEUX CANAPÉ ?

Dans l'une des déchèteries mobiles mises en place par la Métropole depuis septembre. Il y en a 9 à Lyon et Villeurbanne: elles acceptent tous les déchets, sauf les déchets verts, dangereux et de chantiers.

[grandlyon.com/services/les-decheteries-mobiles.html](http://grandlyon.com/services/les-decheteries-mobiles.html)



© Laurence Danet/Métropole de Lyon

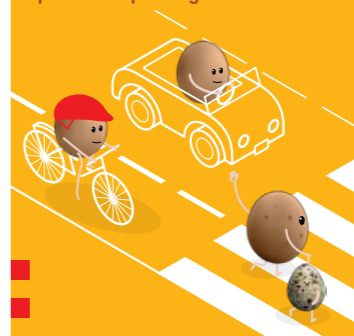
## DIALOGUER AVEC NOUS

f [facebook.com/legrandlyon](https://facebook.com/legrandlyon)  
 t [twitter.com/grandlyon](https://twitter.com/grandlyon)  
 i [instagram.com/grandlyon](https://instagram.com/grandlyon)  
 e [magazine@grandlyon.com](mailto:magazine@grandlyon.com)  
 M Métropole de Lyon  
 20 rue du Lac  
 CS 3569  
 69 505 Lyon  
 Cedex 03



## Partager la rue ? Pas si dur !

La sécurité est l'affaire de tous, priorité aux plus fragiles.



LA MÉTROPOLE S'ENGAGE POUR VOTRE SÉCURITÉ | GRANDLYON

## Z'ŒUFS CODE DE LA RUE

En voiture, à vélo, en trottinette, à moto ou à pied: les modes de déplacement ont changé et la rue se transforme. Pour protéger les plus fragiles et rendre les trajets plus faciles pour tout le monde, la Métropole de Lyon lance "Z'œufs code": une web-série interactive à découvrir sur notre chaîne [youtube.com/grandlyon](https://youtube.com/grandlyon)



# EMPLOI : 20 ACTIONS PHARES DE LA MÉTROPOLE



Plus de 100 nouvelles entreprises implantées en 2017, des innovations pour aider les personnes éloignées de l'emploi à se remettre en selle, un site pilote pour inventer l'industrie du futur à Vénissieux : la Métropole agit sur tous les fronts. Son atout : savoir cultiver la proximité avec ses partenaires et les entreprises du territoire. Depuis janvier, ses équipes ont rencontré plus de 1 000 d'entre elles ! Focus sur 20 actions de terrain qui dynamisent l'emploi dans la Métropole de Lyon.

Texte **Gaëlle Billon**

► Avec 74 000 emplois dans l'industrie, Lyon est la 1<sup>re</sup> Métropole industrielle de France.





# Une Métropole qui phosphore!

C'EST MIEUX À LYON!

## 103 ENTREPRISES

ont choisi de s'installer dans la Métropole en 2017, cela représente 2 160 nouveaux emplois! Et les entreprises déjà présentes continuent de se développer. Par exemple, le groupe allemand Boehringer Ingelheim a décidé de construire sa nouvelle usine de production de vaccins contre la fièvre aphteuse à Jonage. Avec 150 emplois à la clé! Pour emporter la décision, la Métropole investit: les terrains sont bien aménagés, à coût raisonnable, et accessibles en transports en commun.



Le top des implantations 2017-2018:

- ★ Michelin à Lyon Part-Dieu
- ★ Vente-privee.com à Lyon Part-Dieu
- ★ Tesla à Dardilly
- ★ Babolat à Lyon Vaise
- ★ Everial à Rillieux-la-Pape
- ★ Nextdoor à Lyon

# 26 300

C'est le nombre d'emplois dédiés à la sécurité et à la cybersécurité dans la Métropole.



## POUR MONTER SA BOÎTE, CAP SUR LES PÔLES!

Héberger 140 entreprises et créer 300 emplois d'ici 2020 : voilà à quoi vont servir les 3 nouveaux pôles dédiés aux entrepreneurs. En avril 2019, le premier ouvre ses portes à la Duchère (Lyon 9<sup>e</sup>), avec 1 700 m<sup>2</sup> de bureaux ou ateliers modulables. Suivront Givors en juin et Neuville-sur-Saône en septembre. Plusieurs avantages: le loyer réduit pendant 2 ans, des professionnels sur place pour épauler les créateurs et créatrices d'entreprises. La Métropole finance à plus de 50 % la construction des 3 pôles entrepreneuriaux.

## ZÉRO GASPI: 250 000 EUROS POUR LES BONNES IDÉES

À la fin d'un chantier, des palettes entières de matériaux neufs partent à la benne. L'association Minéka a eu une bonne idée: les collecter et les revendre à prix cassés aux particuliers. Cette initiative fait partie des 47 projets retenus par la Métropole de Lyon pour booster l'économie circulaire sur son territoire. Grâce aux financements obtenus, Minéka a déjà embauché 2 personnes.

→ Vous avez un projet d'économie circulaire pour la Métropole? Candidatez jusqu'au 17 décembre.

À la clé: des subventions, mise à disposition de locaux, de données, des matières ou encore mise en relation avec des professionnels du secteur.

www.economie.grandlyon.com



## 200 ENTREPRISES CRÉÉES PAR DES ÉTUDIANTS

Décrocher un diplôme d'étudiant-entrepreneur, c'est le cursus original proposé par le programme Beelys de l'Université de Lyon. Avec un emploi du temps adapté. Les étudiants, coachés par leurs profs, font une étude de marché, sollicitent des investisseurs... Des compétences qui font la différence sur un CV. Plus de 200 entreprises ont été créées par des étudiants Beelys en 3 ans.

## 8,4 MILLIONS D'EUROS POUR LA FRENCH TECH



Avec 50 000 emplois répartis dans 7 000 entreprises, la Métropole est le deuxième pôle numérique français. En avril 2019 à la Confluence, H7 ouvrira ses 5 000 m<sup>2</sup> à de jeunes pousses spécialistes du numérique. De grands espaces avec 350 postes de travail, une salle de 1 000 m<sup>2</sup> pour organiser des événements, mais aussi un food court: des stands de cuisine ouverts au public pour manger sur place. La Métropole investit 8,4 millions d'euros dans la rénovation de cette ancienne chaudronnerie.

totem.lyonfrenchtech.com



## LYVE, LE COUTEAU SUISSE POUR ENTREPRENDRE

Record battu! En 2017, 19 600 entreprises ont été créées dans la Métropole. C'est 14 % de plus qu'en 2016. Conseils avisés, locaux adaptés, événements dédiés: avec LYVE, la Métropole et ses partenaires rendent service aux entrepreneurs. LYVE connecte les entrepreneurs entre eux et avec 500 experts publics et privés pour les aider à monter leur projet. Commerçants, consultants, informaticiens... Novices ou plus avancées, déjà plus de 1 200 personnes sont inscrites sur la plateforme digitale lancée en juin 2018! En quelques clics, des conseils personnalisés pour emprunter malin et trouver les petites surfaces disponibles pour s'installer dans toute la Métropole.

www.lyve-lyon.com



## BIOM'UP INNOVE POUR LA CHIRURGIE

Maîtriser les saignements pendant certaines opérations chirurgicales: c'est l'innovation de Biom'up. Créée en 2005, la start-up s'est installée à Saint-Priest avec l'appui du Grand Lyon qui l'a aussi aidée à se préparer à la réglementation américaine. Et l'aventure continue: « Pour pouvoir exporter en Europe, aux États-Unis et en Asie, nous allons construire une nouvelle usine », explique Étienne Binant, le directeur général. Le projet: un bâtiment de 8 700 m<sup>2</sup> qui accueillera 150 emplois d'ici 2020. « Pas question de nous éloigner du territoire qui nous a fait grandir, nous voulons lui rendre un peu de ce qu'il nous a offert. »

www.biomup.com/fr



## Des emplois pour tous les profils



© Thierry Fournier/Métropole de Lyon

### JOB COACHING

Personne n'est inemployable. Encore faut-il savoir à quoi on est bon. Pas toujours simple pour les personnes restées longtemps sans travail. L'association LAHSo s'est penchée sur la question et va expérimenter avec des bénéficiaires du RSA le « Job coaching ». Le principe : une année de missions variées dans plusieurs entreprises volontaires. Au fil de l'eau, les coachs analysent les difficultés rencontrées pour aider les demandeurs d'emploi à (re)trouver un emploi qui leur corresponde. Cette expérimentation qui démarre en 2019 est financée à 65 % par la Métropole.

### UN RACCOURCI VERS L'EMPLOI

Faire le lien entre les entreprises qui recrutent et les personnes en insertion : c'est la mission des 10 chargés de liaison entreprise-emploi de la Métropole. En 2017, ils ont rencontré 519 entreprises de l'agglomération. Bénédicte Curan est fondatrice et gérante de Recettes et Cabas, son entreprise de e-commerce livre des paniers-repas à cuisiner : « Recruter un préparateur de commandes pour le lundi uniquement n'est pas facile, même en CDI. Cette fois, tout est allé vite : la chargée de liaison entreprise-emploi m'a transmis le CV d'Antoine et je l'ai embauché, même s'il n'avait pas travaillé depuis longtemps. »

➔ [economie.grandlyon.com](http://economie.grandlyon.com)



© Thierry Fournier/Métropole de Lyon

### JOB DATING, 5 000 EMPLOIS À POURVOIR

Avec 5 000 offres d'emploi, le Village des Recruteurs organisé par la Métropole de Lyon et Pôle emploi s'est tenu place Bellecour fin octobre. CV en main, les visiteurs ont pu postuler directement auprès de Securitas, Orpi ou Saint-Gobain.

### UN GUICHET UNIQUE POUR L'INSERTION

Pour les professionnels qui veulent recruter, il n'est pas toujours facile de savoir à qui s'adresser. À partir du 1<sup>er</sup> janvier 2019, la Maison métropolitaine d'insertion pour l'emploi (MMIE) devient la porte d'entrée unique des entreprises. Elle les mettra en lien avec des personnes éloignées de l'emploi. Une solution intéressante pour les filières qui ont du mal à recruter, comme le bâtiment ou l'industrie.



### LA CHARTE DES 1000 : C'EST DU CONCRET !

Plus de 650 entreprises, grandes ou petites, ont déjà signé la charte pour l'emploi et l'insertion lancée par la Métropole en 2017. L'idée : encourager les entreprises à miser sur des personnes éloignées de l'emploi. Le 5 octobre dernier, Engie a organisé à Vaulx-en-Velin un forum de l'emploi. L'entreprise, qui a signé la charte en 2017, y proposait 200 postes à pourvoir dans la Métropole, accessibles dès le BEP. Les entretiens d'embauche sont en cours.

➔ [contact@lachartedes1000.com](mailto:contact@lachartedes1000.com)



© Thierry Fournier/Métropole de Lyon

### UN CDI POUR REMPLACER LE RSA

Objectif zéro chômeur : l'entreprise EmerJean relève le défi à Villeurbanne, avec le soutien financier de la Métropole. Créée en 2017, elle emploie en CDI les 71 chômeurs longue durée du quartier Saint-Jean. Un exemple de service proposé : laver les vêtements du club de sport et de la tôlerie. EmerJean perçoit l'équivalent du RSA pour chaque personne embauchée.

➔ [www.emerjean.fr](http://www.emerjean.fr)

## L'industrie du 21<sup>e</sup> siècle

### 400 CHERCHEURS INTERNATIONAUX POUR LE CANCER

Peu de Grands Lyonnais le savent : le Biodistrict Lyon-Gerland, dans le 7<sup>e</sup> arrondissement, est un quartier qui rassemble les pros de l'innovation en santé : des laboratoires de recherche autour de l'École normale supérieure, l'institut Bioaster et des entreprises leaders comme Sanofi-Pasteur et Boehringer Ingelheim (ex-Merial). En 2021, le Centre international de recherche sur le cancer (CIRC) va s'y installer aussi. Ce nouveau siège financé par la Métropole, la Ville de Lyon, la Région et l'État accueillera 400 chercheurs de 50 nationalités à horizon 2025-2030.

➔ [www.lyon-gerland.com](http://www.lyon-gerland.com)

### RECORDS D'INVESTISSEMENTS

#### 200 M€ Boehringer Ingelheim

Usine de production à Jonage

#### 110 M€ Solvay

Centre de recherche à Saint-Fons

#### 100 M€ Seb

Siège mondial à Écully

#### 60 M€ Engie

Site de production de biométhane à Saint-Fons



© D. Panier des Touches/Lapa Pictures/Solvay

Le groupe Solvay investit 110 millions d'euros dans son plus grand centre de recherche. Et c'est à Saint-Fons, dans la Vallée de la chimie, plutôt qu'à Aubervilliers, Bordeaux ou Bruxelles. Le spécialiste de la chimie des matériaux investit dans de nouveaux laboratoires qui vont accueillir 1 000 personnes en 2022.

➔ [www.solvay.com](http://www.solvay.com)



## CRÉER LA VOCATION DÈS LE COLLÈGE

Fin novembre, 110 élèves de 4<sup>e</sup> des collèges Grignard (Lyon 8<sup>e</sup>) et La Tourette (Lyon 1<sup>er</sup>) iront à Paris pour visiter « L'usine extraordinaire ». La Métropole organise ce voyage scolaire pour donner envie aux jeunes de se former aux métiers industriels: une filière qui recrute. Une initiative reconduite en 2019 sur d'autres salons, type Global Industrie Lyon.



## UN SITE PILOTE POUR L'INDUSTRIE DU FUTUR

Robotique, réalité augmentée, intelligence artificielle: ces technologies de pointe sont essentielles pour l'industrie mais elles coûtent cher. La Métropole a créé en 2017 un site pilote consacré à l'industrie du futur à Vénissieux, sur l'ancien site de Bosch. Installée au cœur du campus, la ruche industrielle, créée par Bosch, Volvo Trucks, EDF, Vicat, SNCF, Aldes et la Métropole de Lyon, aide les entreprises à sauter le pas de la révolution digitale.

→ **Un premier succès.** La start-up Boostheat s'est installée sur ce campus du futur: elle produit des chaudières gaz qui consomment peu d'énergie. Elle emploie aujourd'hui 70 personnes. Son ambition: développer un site industriel de 300 personnes d'ici 2021. Depuis le lancement du projet, une vingtaine d'entreprises se sont manifestées pour la rejoindre. Les premières devraient occuper des locaux dès début 2019.

# Lyon 1<sup>re</sup>

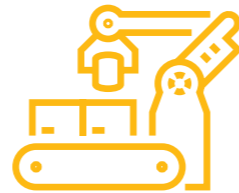
métropole  
industrielle  
de France



# 17%

des salariés de l'agglomération  
travaillent dans l'industrie

= 74 000  
emplois



## Dans quels secteurs?



transports  
terrestres:  
**37 985**

santé et  
biotechnologies:  
**14 571**



et aussi chimie-environnement,  
énergie...



© Olivier Chassignole - Métropole de Lyon

# Les Belles Rencontres de la Métropole

**3** questions à David Kimelfeld,  
président de la Métropole de Lyon

**Vous avez décidé d'organiser « Les Belles Rencontres », un cycle de rendez-vous avec les habitants et habitantes de la Métropole. Qu'en attendez-vous ?**

Je voulais un temps d'échange libre avec les habitants, sans thème particulier, pour parler des sujets qu'ils souhaitent aborder. C'est pour moi fondamental d'échanger, de s'écouter. Ces rencontres sont également l'occasion de mieux nous faire connaître, car certaines personnes ne savent toujours pas que la Métropole donne l'agrément aux assistant-es maternel-les et s'occupe désormais des bénéficiaires du RSA. Notre collectivité, unique en France, intervient dans de nombreux domaines, aussi bien dans le social, que sur la mobilité ou le développement économique.

**Que reprenez-vous de ces premières rencontres ?**

J'ai été particulièrement touché par l'engagement des habitants. Ils me parlent de déplacements, de handicap, de pollution, d'éducation, de garde d'enfants ou de sécurité. Ce sont des thèmes qui les préoccupent

au quotidien mais ils ont aussi des réponses à apporter. Ils s'impliquent à travers les associations, les conseils de quartier, dans leur vie professionnelle. Je pense à cette infirmière qui nous a alertés sur les victimes d'accidents liés aux deux-roues, et la nécessité de faire de la prévention auprès des jeunes. La Métropole lance justement une campagne de sensibilisation sur le partage de la rue.

équilibrée, à la fois attractive et solidaire, attentive aux plus fragiles et plus proche des communes. Les enjeux de mobilité, de la qualité de l'air, de la nature en ville, mais aussi les enjeux sociaux, correspondent à des attentes fortes auxquelles nous devons répondre.

“  
C'est pour moi  
fondamental d'échanger,  
de s'écouter.  
”

**Quel est le sens de la Métropole que vous défendez, quelles sont vos priorités ?**

C'est une métropole à l'écoute, capable de prendre en compte les aspirations des citoyens. Ma priorité est de bâtir une ville où chacun trouve sa place, s'y sente bien, une métropole

**Les Belles Rencontres c'est quoi ?**

**9** rendez-vous dans toute la Métropole.

**1h30** de dialogue avec le président et les élus de la Métropole.

**Tous** les sujets peuvent être abordés.

La prochaine rencontre se tiendra le **mardi 11 décembre** à Lyon 8<sup>e</sup>

↳ Toute l'info sur met.  
grandlyon.com/belles-  
rencontres



# ASSMATS: LES PROS DE LA PETITE ENFANCE



31 000 enfants de 0 à 6 ans sont accueillis par une assmat dans la Métropole de Lyon. Un mode de garde souple et adapté au rythme des enfants: un vrai plus pour les parents. Décryptage d'un métier-passion avec Murielle, assmat depuis deux ans.

Texte Isabelle Malo

## Une assmat, ça coûte combien ?

**2,78 € bruts/heure** → c'est le salaire minimum de base d'une assmat  
(tarif de référence au 1/09/2018)

**+ entre 2,65 € et 3,04 €/j** → c'est l'Indemnité d'entretien (IE) pour couvrir les frais de matériel (jeux, livres), la literie, l'électricité, etc.  
(tarif de référence au 1/09/2018)

→ Les parents rémunèrent l'assmat et déclarent chaque mois le nombre d'heures sur [www.pajemploi.fr/urssaf.fr](http://www.pajemploi.fr/urssaf.fr). Ils peuvent bénéficier (sous conditions de ressources) du Complément de libre choix du mode de garde versé par la CAF jusqu'aux 6 ans de leur enfant, [www.caf.fr](http://www.caf.fr), rubrique « Droits et prestations »

→ Vous cherchez un-e assistant-e maternel-le pour votre enfant ? Rendez-vous sur le site de la Caf : [monenfant.fr](http://monenfant.fr)

→ Vous souhaitez devenir assistant-e maternel-le ? Plus d'infos sur [www.grandlyon.com](http://www.grandlyon.com)

## 120 heures de formation

Tous les assmats suivent une formation financée par la Métropole: 60 heures avant de s'occuper d'un enfant et 60 heures dans les 2 ans qui suivent. Il est aussi possible de suivre une formation continue pour passer le nouveau CAP accompagnant éducatif petite enfance.

« J'étais Atsem dans une école maternelle lorsque j'ai décidé de devenir assmat. Je suis retournée à "l'école" pour apprendre sur le développement de l'enfant, le langage, la motricité... Les cours sont dispensés par des médecins, des puéricultrices, des diététiciens, etc. »

## Le plein d'activités

Les tout-petits adorent jouer et les assmats sont pleines de ressources!

« Chez moi, on ne regarde pas la télé! Je propose des activités en lien avec les saisons, la fête des mères, des pères, Noël... Je m'inspire aussi de la pédagogie Montessori: avec des matelas et des coussins au sol, des jouets et livres à hauteur d'enfant. »

## À table!

Les parents peuvent préparer les repas ou les confier à l'assmat qui perçoit en échange une « indemnité pour frais de repas ».

« Les parents de Baptiste préfèrent s'occuper des repas de leur bébé. Quand les enfants sont plus grands, ils aiment manger la même chose que les autres, alors, parfois, c'est moi qui cuisine. Je m'adapte! »

## Un logement sûr et adapté

Pour devenir assmat, les candidates ou les candidats passent un entretien avec des professionnels de la Protection maternelle et infantile (PMI). Un des critères regardé de près? Le logement. Il doit être assez grand avec des espaces pour les jeux, le change, le sommeil, et sans risques pour les enfants.

« Chez moi, j'ai installé des protections pour les coins de table, des cache-prises, un portail sécurisé dans le jardin. Le matériel, comme le lit ou la table à langer sont aux normes. On est aussi formés aux gestes de premiers secours. »

## Jusqu'à 4 enfants à la maison

Les assistantes maternelles (ce sont très majoritairement des femmes) travaillent en majorité à leur domicile. Quelques unes sont salariées dans des crèches familiales. Elles obtiennent pour 5 ans le droit de garder jusqu'à 4 enfants de 0 à 6 ans.

« Je suis assistante maternelle depuis 2 ans. J'ai obtenu un agrément de la Métropole pour 2 enfants, Baptiste a neuf mois et Sami bientôt 5 ans. Le mercredi, mes enfants sont aussi à la maison, ils jouent tous ensemble, il y a une jolie complicité entre eux. »

## Tous au Relais

Pour accompagner les assmats dans leur travail, la CAF et les mairies, en lien étroit avec la Métropole, développent des Relais d'assistant-es maternel-les. Il y en a 87 sur le territoire, animés par des pros de la petite enfance.

« Je vais au relais d'assistant-es maternel-les une fois par semaine avec Baptiste, le jeudi matin. Il adore ça, il y retrouve d'autres enfants pour des ateliers d'éveil, cela lui permet de sociabiliser. Pour moi, c'est l'occasion d'échanger avec mes collègues, on partage nos expériences et on se donne des conseils. »



**9 827**  
ASSMAT DANS  
LA MÉTROPOLE



**31 000**  
ENFANTS GARDÉS



**87**  
RELAIS  
D'ASSISTANT-ES  
MATERNEL-LES

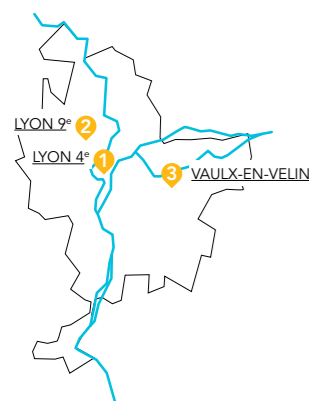




# La Métropole se (ré)invente

De la Duchère à la Croix-Rousse en passant par Vaulx-en-Velin La Soie, la Métropole teste de nouvelles manières de construire la ville. Cela se passe avec les habitants, les associations et les entreprises du territoire.

Texte Vincent Huchon



**T**ester, expérimenter, essayer : c'est le vocabulaire des 3 projets portés par la Métropole en ce moment. L'un vient de se terminer – c'est le projet de la petite place de la Croix-Rousse, testé en *live* tout l'été par les habitants et les habitantes. Deux vont démarrer : au Carré de Soie et à la Duchère, des bâti-

ments entiers sont prêtés ou loués à bas prix à des artistes, associations, start-up... À eux de faire vivre les lieux et d'inventer de nouvelles façons de créer et de cohabiter. L'occupation est à durée limitée : l'espace n'est disponible que temporairement, en attendant le démarrage des travaux.

## — 1 Croix-Rousse

Un été et 3 périodes de test pour imaginer ensemble la petite place de la Croix-Rousse.

## — 2 La Duchère

C'est au pied de la Tour U qu'artistes, associations et entreprises vont s'installer pour 18 mois et faire vivre le lieu.

## — 3 L'Autre Soie

La pépinière associative et culturelle s'intègre dans un programme urbain de 23 500 m<sup>2</sup> qui mixe habitat, économie et culture.

1

### CROIX-ROUSSE : CONSTRUIRE LA PLACE TOUS ENSEMBLE

Et si l'expérience était la meilleure manière de choisir un aménagement ? Sur la petite place de la Croix-Rousse tout l'été, 3 dispositifs imaginés par la Métropole ont été testés par les habitants :

- au début, des installations légères pour faciliter les déplacements des piétons et des vélos,
- des bancs et une esplanade en bois pour que les associations investissent l'espace,
- des tables de pique-nique pour prolonger le marché.

Les habitants ont donné leur avis, estimant qu'il fallait mieux organiser les parkings pour éviter le stationnement anarchique, que les arbres devraient être plus nombreux ou encore que le marché du soir et les tables étaient très agréables. Le 30 novembre, le bilan de cette expérimentation sera présenté en réunion publique, 28 rue Denfert-Rochereau (Lyon 4<sup>e</sup>).

2

### LA DUCHÈRE : REFAIRE VIVRE UN LIEU INOCCUPÉ

Comment continuer à faire vivre le bâtiment U, situé au pied de la Tour U de la Duchère (Lyon 9<sup>e</sup>), un site patrimonial atypique ? Pour occuper ce lieu vide depuis janvier 2018, la Métropole de Lyon et la SERL, l'aménageur du quartier, ont lancé un appel pour trouver des associations, des artistes, des projets de l'économie sociale et solidaire, des jeunes entreprises et des artisans. Prêts à s'installer, pour 18 mois, dans les 690 m<sup>2</sup> de bureaux vides. L'idée étant de louer ces espaces à un prix très modéré afin de faire vivre le lieu, tester les cohabitations possibles, repenser l'organisation du bâtiment avant de lancer les travaux de réhabilitation de l'immeuble. 18 structures se sont installées dans le U début novembre.

👉 [www.gpvyonduchere.org](http://www.gpvyonduchere.org)

3

### AUTRE SOIE : 2 ANS POUR MÉLANGER LES IDÉES

À la Soie, les 1000 m<sup>2</sup> du rez-de-chaussée de l'ancien foyer Jeanne d'Arc se sont transformés en espace d'accueil temporaire. Depuis fin octobre et pour deux ans, 22 structures proposent des animations. Par exemple, la micro-entreprise Facteur d'Intérieur fabrique des meubles en bois pour les particuliers. La Cie Entre Chien et Loup imagine des spectacles vivants et sonores pour l'espace public en s'appuyant sur l'imagination des spectateurs. Riverains et curieux peuvent s'inscrire à [activation@cco-villeurbaine.org](mailto:activation@cco-villeurbaine.org) pour participer aux ateliers autour du compostage, de l'éducation à la citoyenneté ou de l'habitat participatif. Un espace permanent accueille maquette du projet et salon de rue (recueil de paroles). Membre du jury de sélection, la Métropole de Lyon soutient financièrement l'occupation temporaire du lieu.

👉 [cco-villeurbaine.org](http://cco-villeurbaine.org)



# PROMENADES D'AUTOMNE !

Profitez du soleil automnal pour partir en balade : la nature n'est jamais très loin. Des points de vue à couper le souffle, des chemins plus intimistes mais aussi un engagement fort de la Métropole : 90 000 arbres et 500 km de sentier, de berges et de canaux. 9 idées pour s'évader et profiter de l'automne dans notre belle Métropole.

➔ [grandlyon.com/nature](https://www.grandlyon.com/nature)

Photos Laurence Danière / Textes Vincent Huchon



1

## — 1

Entre Fontaines Saint-Martin, Fleurieu et Rochetaillée-sur-Saône, le sentier de la Marinade, qui devrait être entièrement remis en état d'ici fin 2019 par la Métropole et les communes, vous emmène jusqu'à la Madone. De là, à 265 m de hauteur, vue imprenable sur les Monts d'Or, ceux du Beaujolais et même la colline de Fourvière!

Avec TCL : bus n° 77.

## — 2

Au parc Blandan (Lyon 7), la flore peut pousser en liberté. De quoi faire revenir insectes et papillons en pleine ville. À l'été 2019, la partie haute du parc, finalisée par la Métropole, ouvrira au public.

Avec TCL : bus C7, métro D (Garibaldi), tram T2 (Route de Vienne).

## — 3

En haut de la colline de Fourvière, depuis le parc de la Visitation, on a vraiment l'impression de dominer la ville. Ses allées longent un cloître du XIXe siècle.

Avec TCL : funiculaire Saint-Just, bus n° 66 et 90.

## — 4

Du parc de la Tête d'Or au parc de Gerland, les berges du Rhône offrent 5 km de promenade. Footing, balade à vélo, farniente dans l'herbe ou apéro sur les péniches à la faveur de l'automne!

Avec TCL : métro D (Guillotière), bus n° 35 et C9, tramway T1 (Quai Claude Bernard).





5



7



6



8



9

— 5  
Envie d'observer hérons, ragondins ou encore grenouilles en pleine ville ? Rendez-vous aux jardins aquatiques de la Confluence (Lyon 2) où la douceur des lieux invite au repos. Ici, comme dans chacun de ses grands projets, la Métropole a donné une grande place à la nature.  
**Avec TCL :** tramway T1 (Hôtel de Région Montrochet), bus n° 63 et 51.

— 6  
C'est le plus petit des lacs du grand parc de Miribel Jonage : le lac d'emprunt borde le canal de Jonage au nord de Meyzieu. Baignade et bateaux y sont interdits, ce qui en fait un vrai paradis pour les oiseaux.  
**Avec TCL :** bus n° 85 et 67.

— 7  
Aménagées par la Métropole sur 15 km, les rives de Saône alternent anciens chemins de halage, sentiers bucoliques et plus urbains. Les kayakistes s'entraînent ici, à hauteur de l'île Barbe.  
**Avec TCL :** bus n° 31 et 40.

— 8  
Le canal de Jonage, c'est 40 km de calme et de fraîcheur au départ du grand parc de Miribel Jonage, jusqu'au parc de Gerland. Les cyclistes sont nombreux sur ce parcours de la Via Rhôna.  
**Avec TCL :** bus n° 52 et 67.

— 9  
Le parc de Lacroix-Laval, ce sont des prairies avec jeux pour enfants, des sous-bois ou encore un château et son jardin à la Française. Géré depuis 2015 par la Métropole, Lacroix-Laval a été labellisé Eco-jardin.  
**Avec TCL :** bus n° 98.



## GRAM

La concertation pour le futur **Règlement Local de Publicité** se résumera à l'application a minima des mesures réglementaires d'information : hors des secteurs protégés de la Presqu'île, des Pentes et du Vieux-Lyon, on va vers une multiplication des bâches publicitaires, l'autorisation des panneaux numériques... loin des demandes exprimées par les citoyens et associations.

## MÉTROPOLE ET TERRITOIRES

L'amélioration de la qualité de l'air au cœur de la Métropole est indispensable à la santé de la population. Néanmoins, l'Est lyonnais va recevoir plus de trafic avec le déclassement de l'A6/A7 et la mise en place de la ZFE.

Les élus de l'Est lyonnais attendent plus de considération pour leur population.

La seule solution envisageable consisterait à réaliser en urgence le Grand Contournement Est à l'Est de l'aéroport Saint-Exupéry en longeant le TGV jusqu'à la gare TGV de Valence. Ce tracé serait la solution la moins coûteuse. Les sociétés d'autoroutes sont prêtes à porter et à financer ce projet.

► J.J. Sellès – J.P. Calvel – L. Barge  
Groupe Métropole et Territoires

## LYON MÉTROPOLE GAUCHE SOLIDAIRES

KEM ONE, à St Fons-Feyzin, en pleine Vallée de la chimie, est une entreprise-clé pour sa filière et l'agglomération. En 2013, sa liquidation par un fonds de pension aurait entraîné des dommages industriels et d'emplois en cascade. Le Groupe LMGS se souvient que la lutte des salarié-es et la mobilisation des élu-es de la Métropole et de la Région, qui n'était pas celle de Wauquiez, ont contribué à la reprise de l'activité.

À ce jour, ayant déjà réglé ses dettes, l'entreprise investit, embauche et se développe. Le PDG du Groupe Solvay vient de déclarer : nous venons ICI, avec 100 millions d'investissement, car toute la filière est présente. Merci aux organisations syndicales et aux salarié-es d'avoir créé par leurs luttes les conditions du maintien de la filière et de notre attractivité.

## PARTI RADICAL DE GAUCHE

Notre métropole se révèle parmi les territoires les plus attractifs en termes d'économie et d'emploi : les créations et implantations d'entreprises, qui y sont toujours plus nombreuses, en témoignent clairement. Et, à l'évidence, cet essor bénéficie aussi au secteur de l'économie sociale et solidaire qui représente désormais 12 % des entreprises et 10 % des emplois.

Notre groupe se félicite du développement de ces entreprises non-délocalisables et a fortiori des emplois qui sont créés, en ce qu'ils permettent davantage encore que dans les secteurs « classiques », de favoriser l'humain, le vivre-ensemble et le partage. Conforme à nos valeurs, générateur d'intérêts convergents, l'entrepreneuriat social et solidaire représente une forme d'économie indispensable à soutenir et à promouvoir.

## CENTRE DEMOCRATE LYON METROPOLE

## Mineurs non accompagnés, repenser les solutions

L'année 2017 a vu une nette augmentation des flux des personnes se déclarant Mineurs Non Accompagnés (MNA), et notre Métropole n'y a pas échappé. Nous connaissons depuis quelques années, un niveau très important et toujours plus grand de demandes de prises en charge émanant des MNA (1 400 en 2017 pour 600 en 2016). Cette augmentation tend malheureusement à perdurer et notre Métropole a donc réagi pour y faire face. Lors du Conseil de septembre, notre groupe a voté une délibération afin de repenser la gestion du dispositif de mise à l'abri, d'évaluation et d'orientation des MNA, mettant notamment en place un accueil inconditionnel. Il est impératif de repenser la façon de traiter cette situation, et notre groupe sera attentif aux solutions que notre Métropole ne manquera pas de trouver.

## UDI ET APPARENTÉS

## Pour un abonnement TCL/TER sans surcoût

**La Métropole de Lyon a la chance d'avoir 35 gares sur son territoire !** Profitons de cette opportunité pour développer de manière complémentaire les TER et le réseau TCL. Le groupe UDI et Apparentés est favorable à l'extension du métro et du tramway dans les secteurs dépourvus de gares TER. À l'inverse, si une gare TER existe, il faut l'intégrer dans l'offre de transport en commun de la métropole.

La situation actuelle où d'un côté la Région développe les transports ferroviaires et de l'autre la Métropole développe le réseau TCL sans coordination étroite n'est plus acceptable. **L'argent public dépensé doit être mieux rentabilisé !**

**L'abonnement TCL doit permettre de prendre le train sans surcoût au niveau des 35 gares métropolitaines.** Ceci existe déjà à Strasbourg, Lille, Marseille et plus proche de nous à Grenoble. En parallèle, nous avons besoin **d'une coordination et un renforcement des offres.** Les dessertes TCL des gares ainsi que la fréquence des TER doivent être renforcées et les horaires TCL doivent être coordonnés avec les horaires TER.

► Christophe Geourjon  
Président du groupe UDI et Apparentés  
MetropoledeLyon-udi.org

## EUROPE ÉCOLOGIE - LES VERTS

Transition écologique  
→ transition économique !

La transition écologique de notre territoire est créatrice d'activités intenses en emplois. Énergies renouvelables, rénovation énergétique des bâtiments, économie circulaire, agriculture durable, mobilités... sont des gisements d'emplois qualifiés, non délocalisables, favorisant la cohésion sociale. Ainsi, approvisionner les cantines scolaires en produits bio et locaux développe l'emploi dans l'agriculture de proximité ; soutenir les filières locales de réemploi ou de recyclage (déchets textiles ou du BTP...) crée des emplois dans ces nouveaux secteurs. De nombreux projets entrepreneuriaux émergent, qu'il convient d'accompagner, y compris dans le changement d'échelle afin de créer ces services essentiels pour notre territoire. S'alimenter, se loger, se déplacer, se former, se

cultiver, se vêtir, etc. en mobilisant moins de ressources naturelles, en respectant la planète ici et ailleurs est possible ! Cela réduit notre « empreinte matérielle » du territoire. Nos politiques métropolitaines doivent susciter et accompagner ce mouvement. C'est l'exigence de la « génération Climat » qui a récemment fait le siège de l'Hôtel de Métropole.

## COMMUNISTE PARTI DE GAUCHE ET RÉPUBLICAIN

## Le jeu politicien

Le retour de Gérard Collomb a fait couler beaucoup d'encre, à défaut de cris de joie. Il a démontré, de nouveau, la faculté de certains à privilégier le jeu politicien. S'il a quitté le Gouvernement, ce n'est pas par désaccord avec les politiques suivies mais pour se replacer pour les élections de 2020. Il a constaté que ces élections seraient difficiles s'il représentait ce Gouvernement et cette politique tant contestés. Alors, il voudrait retrouver une certaine virginité à défaut d'assumer ses choix. Et il le dit, il conduira une liste qui ne sera pas « En marche » - même s'il annonce rester un fidèle soutien au pouvoir en place..

**Eh bien non, Monsieur Collomb, vous ne pouvez faire oublier le bilan Gouvernemental !** 6 millions de chômeurs, 9 millions sous le seuil de pauvreté, précarité généralisée ! Après le Code du travail, c'est la sécurité sociale, la retraite qui sont menacées de coupes sombres et de remise en cause.

Les collectivités locales continuent à être ponctionnées, les Communes -éléments de base de la démocratie locale- sont amputées de pouvoirs et de moyens et sont menacées. Sans parler de votre indigne plan Asile-Immigration ! Et le tout pour le seul bénéfice des gros actionnaires, du monde de la finance, de l'Europe technocratique ! Et ici, la cour de maître Collomb de s'agiter ! Qui sera dans la nouvelle équipe ? Qui saura garder son confort, sa petite place ? Jamais sans aller à l'essentiel, à quelle politique pour, enfin, répondre aux besoins des habitants et de notre territoire ! Tout marche comme avant, alors continuons à lutter contre ces politiciens du pire !

► Bernard GENIN, Président du groupe Communiste, Parti de gauche et républicain

## CIMET - CENTRISTE ET INDÉPENDANTS - MÉTROPOLE POUR TOUS

## L'insertion au cœur de la politique économique de la Métropole

Près de 20 000 entreprises ont été créées en 2017 sur notre territoire. L'Aderly a accompagné plus de 100 implantations qui ont permis de créer 2 160 emplois en 2017. La Métropole de Lyon se démarque très nettement comme étant la plus attractive de France. Le développement économique et la dynamique de notre métropole doivent bénéficier aux populations fragiles et en recherche d'emploi. C'est pourquoi le Grand Lyon, en charge de la politique d'insertion et de la mise en œuvre du Revenu de Solidarité Active (RSA), a lancé dès 2015 son Programme Métropolitain d'insertion pour l'Emploi (PMI'e). Il permet de répondre à la fois aux attentes des personnes en insertion et aux besoins des entreprises dans leur démarche de recrutement, notamment sur les filières en tension telles que le service d'aide à la personne, l'industrie et le numérique. Dans

le cadre des politiques mises en place par la Métropole, de nouveaux outils innovants sont déployés pour faire face à la mutation actuelle de l'emploi et aux évolutions du rapport au travail. La « Maison Métropolitaine d'insertion pour l'Emploi » sera le nouveau guichet unique qui permettra de porter les grandes orientations de notre politique d'insertion. Dès 2019, elle permettra de rapprocher les entreprises et les demandeurs d'emploi, mais aussi d'impliquer et d'accompagner les entreprises signataires de la Charte des 1 000. Cette dernière compte déjà plus de 650 entreprises engagées pour l'insertion et l'emploi avec des actions pour recruter autrement, faire connaître leurs métiers, faciliter l'accès aux stages et emplois aux personnes en recherche active... La 3<sup>e</sup> édition du Village des recruteurs a par exemple permis en deux jours la mise en relation sans autocensure de plus de 8 000 personnes avec plus de 100 entreprises offrant 5 000 offres d'emploi à la clé. Le Grand Lyon développe ainsi des solutions d'activités accessibles au plus grand nombre en mobilisant les entreprises. En développant l'offre d'insertion par les entreprises, la Métropole se mobilise pour faciliter l'accès à l'emploi aux bénéficiaires du RSA et porte un projet commun pour un territoire métropolitain exemplaire.

► Fouziya BOUZERDA, Présidente du Groupe Centristes et Indépendants-Métropole pour Tous (CIMÉT)

## LA MÉTROPOLE AUTREMENT

## La Zone de Faibles Émissions (ZFE), une première étape pour améliorer la qualité de l'air

Depuis de nombreuses années, notre agglomération fait l'objet de dépassements des seuils réglementaires européens de particules fines et de dioxyde d'azote. Aujourd'hui, le groupe La Métropole Autrement se félicite de l'annonce de la création d'une Zone à Faibles Émissions pour les poids lourds et les véhicules utilitaires légers, que nous appelions de nos vœux. Les mesures de restriction de circulation seront mises en œuvre sur un périmètre intrapériphérique et concerneront les communes de Lyon, Villeurbanne, Vénissieux, Caluire-et-Cuire et Bron. La mise en œuvre se déclinera progressivement de 2019 à 2021. Les effets bénéfiques de cette ZFE seront de diminuer par deux, dès 2021, le nombre de personnes exposées à des niveaux de pollution supérieurs aux seuils européens. Afin de garantir pleinement la réussite du projet, notre groupe appelle à la prise en compte de différentes problématiques. D'une part, la Métropole doit veiller à ce que ces restrictions de circulation ne menacent pas les artisans, commerçants, entreprises d'insertion... Des mesures d'accompagnement à la conversion de leurs véhicules devront être prises afin que les acteurs économiques ne se retrouvent pas sans solution. D'autre part, comment garantir le respect des interdictions de circulation ? Quels moyens de contrôle seront mis en place pour faire respecter cette nouvelle réglementation, sans qu'ils incombent aux communes ? Enfin, la Métropole devra tout faire pour bien informer la population au moment de la mise en place de cette ZFE car la mobilisation des habitants sera décisive pour son succès. La ZFE est une première étape pour améliorer la qualité de l'air de l'agglomération. En développant des alternatives à la voiture, les transports en commun, les infras-

tructures cyclables et en incitant au covoiturage, la Métropole devra poursuivre cette bataille pour la santé de tous et le climat.  
**Groupe La Métropole autrement :** J.-P. Bret, S. Belazid, D. Berthilier, L. Chabrier, G.-L. Devinaz, C. le Franc, L. Gandolfi, P. Kabalou, R. Lung, A. Reveyrand, C. Tifra  
groupelametropleautrement.com

## SYNERGIES - AVENIR

## L'insertion, un facteur de croissance économique

Le dynamisme de la métropole attire incontestablement les entreprises qui contribuent à son essor. Son corollaire, une croissance démographique mais aussi le constat d'une augmentation des aides sociales versées. Cette situation peut paraître paradoxale mais cette attractivité s'exerce aussi légitimement sur les personnes sans emplois, face à des difficultés sociales. Particulièrement préoccupante est la situation des personnes très éloignées de l'emploi : des seniors, des chômeurs de très longue durée, des jeunes peu qualifiés, des personnes en situation d'handicap.

Or, le développement économique doit rester une ambition au service des citoyens et ne pas laisser pour compte les plus fragiles. La participation au monde du travail est outre un élément d'intégration sociale, un facteur de développement économique.

Pour instaurer un cercle vertueux, rapprocher l'insertion du développement économique est une priorité. Acteurs économiques, les entreprises sont aussi des acteurs sociaux C'est pourquoi, les entreprises ont été intégrées dans une démarche d'insertion sociale dans le Programme métropolitain d'insertion pour l'emploi (PMI'e) pour la période 2016-2020. Plusieurs orientations sont soutenues par les élus de Synergies.

Développer l'offre d'insertion dans les entreprises par une politique de recrutement et de formations adaptées ayant pour cible des profils seniors, des jeunes sans diplôme ou peu qualifiés en est une. L'idée est de donner une nouvelle chance à ce public fragile et d'élargir ainsi le public visé par les clauses d'insertion. Infléchir les cultures d'entreprises pour développer davantage une responsabilité sociale et sociétale est le sens de l'action mise en place et participe à réduire les fractures territoriales et sociales.

Les communes jouent leur part dans cette démarche. C'est en effet dans les communes, au cœur des réalités de terrain que l'on repère aisément les besoins, identifie les acteurs et développe les potentiels. Des initiatives y sont nées : mise en place d'associations, création et renforcement des espaces collaboratifs, intégration de l'économie solidaire et collaborative, développement du bénévolat. Toutes ces actions d'accompagnement solidaire, de bénévolat et d'associations intervenant dans le domaine de l'insertion et la formation sont essentielles car elles impliquent une forte dimension humaine et donnent leur sens à une communauté de vie qu'incarne la commune.

N'oublions pas que les actifs en situation de handicap en France sont deux fois plus au chômage que la moyenne nationale. Aider ce public fragile à travailler est une stratégie gagnante-gagnante pour lutter contre l'exclusion, tout en favorisant le développement économique à long terme. Pour dynamiser l'emploi dans les territoires,

les acteurs économiques peuvent s'inspirer des méthodes de l'économie solidaire et miser sur les espaces collaboratifs en construisant un modèle économique ayant pour objectif de « faire ensemble pour mieux vivre ensemble ». Pour résorber les fractures territoriales en matière d'insertion, travaillons ensemble pour accélérer ce mouvement en dehors de grandes villes. Déconcentrer et recréer les zones d'emplois autour des zones de vie, participent au développement harmonieux car les personnes à la recherche d'emploi se trouvent partout et subissent davantage les contraintes de mobilité. C'est ainsi que nous pouvons améliorer la qualité de vie de tous les citoyens et notamment des personnes très éloignées de l'emploi.

## SOCIALISTES ET REPUBLICAINS MÉTROPOLITAINS

Le 8 octobre dernier, David Kimelfeld, Président de la Métropole, a signé un pacte avec l'État pour la mise en place d'une Zone à faibles émissions (ZFE). Cette mesure marque une étape importante dans l'engagement de notre collectivité dans la lutte contre le dérèglement climatique et l'amélioration de la qualité de l'air.

## Qu'est-ce que qu'une Zone à faibles émissions ?

Il s'agit d'un périmètre interdit d'accès aux véhicules les plus polluants. Cette mesure ne concerne pas les véhicules particuliers mais les poids lourds et véhicules utilitaires légers, responsables de 60 % des émissions de dioxyde d'azote sur notre territoire. Les modalités de la ZFE ont été élaborées en concertation avec les représentants du secteur, et la Métropole sera à leurs côtés pour les aider à acquérir des véhicules propres. La mise en place de la ZFE sera progressive : 2019 sera une année pédagogique, et les premières interdictions interviendront au 1<sup>er</sup> janvier 2020. C'est une mesure importante, mais qui n'aurait pas de sens si elle était isolée : elle vient en complément des actions déjà engagées depuis plusieurs années.

**La lutte contre le dérèglement climatique et la pollution atmosphérique est un enjeu sanitaire, environnemental et social Sanitaire**, car la pollution est aujourd'hui responsable de trop nombreux décès prématurés. Environnemental, car le dérèglement climatique n'est plus à démontrer, et il y a urgence à agir. Social, enfin, car ce sont bien nos concitoyens les plus vulnérables qui sont les plus touchés. Si notre Métropole se mobilise pour améliorer la qualité de l'air, c'est parce que nous avons pleinement conscience des enjeux. Cet engagement n'est pas récent et nous comptons le poursuivre et l'amplifier. **La lutte pour améliorer durablement la qualité de l'air : un engagement de longue date de notre Métropole.**

Ces dernières années, notre collectivité a réduit ses émissions de gaz à effet de serre alors même que sa population augmentait. C'est là le résultat d'une politique volontariste, menée par Gérard Collomb et ses équipes, dans tous nos domaines de compétences, **grâce notamment à la mise en place du Plan climat et du Plan Oxygène.** Il s'agit d'une série d'actions complémentaires dans tous les secteurs : transport, habitat, industrie, etc. Parmi celles-ci, citons la « Prime air bois » pour

aider les habitants à remplacer leurs chauffages au bois polluants, la « prime vélo » pour l'acquisition de vélos électriques, ou encore les aides à la rénovation thermique des logements.

**Notre politique en matière de mobilités y est également pour beaucoup** Nous investissons plus d'un milliard d'euros pour l'amélioration de l'offre de transports en commun, développons le réseau de voies cyclables, l'autopartage, les points de recharge pour les véhicules électriques, et le covoiturage. Prochainement, l'offre vélo sera étendue sur plusieurs communes, et des vélos électriques seront mis en service. Récemment, la vitesse maximale autorisée sur la périphérie a été baissée, et le déclassement des autoroutes A6/A7 va permettre d'éloigner le trafic de transit du cœur de notre agglomération.

**Nous actions tous les leviers possibles, avec l'aide de l'ensemble des acteurs du territoire mobilisés pour répondre présents à ce rendez-vous historique.**

Les réponses sont multiples et même si nous agissons déjà, nous sommes prêts à aller plus loin. La Métropole va bientôt adopter son Schéma directeur des énergies et se lancer dans l'élaboration d'un nouveau Plan Climat, qui fera l'objet d'une large concertation. Nous donnons rendez-vous dès le 13 décembre prochain pour le forum des solutions locales !

► Pour le groupe Socialistes et républicains métropolitains, Sarah Peillon, Conseillère déléguée

## LES REPUBLICAINS ET APPARENTÉS

## 70 km/h c'est NON !

Le Président de la Métropole de Lyon vient d'annoncer par voie de presse une mesure prise d'autorité, sans concertation, de l'abaissement de la vitesse du périphérique de Lyon depuis l'autoroute A7 à l'entrée de Gerland jusqu'à la porte du Valvert. Notre groupe s'étonne de cette annonce officielle alors même que le débat est prévu en conseil de la Métropole pour la fin de l'année 2018 ! Si David Kimelfeld s'oppose politiquement à Gérard Collomb pour lui ravir sa place on ne peut que constater qu'il en a conservé les méthodes autoritaires. **Notre groupe s'oppose fermement à l'abaissement permanent de la vitesse à 70 km/h sur le périphérique de Lyon :**

- La majorité socialo-macroniste de la Métropole utilise une fois encore la contrainte, en ciblant des coupables à la pollution qui sont pour elle, les automobilistes et les motards. Pourtant, c'est bien la politique de cette majorité qui est à l'origine de la situation catastrophique de la pollution de l'air. En refusant d'engager un plan majeur de développement des transports en commun en faveur des communes périphériques. En refusant pendant plus de 15 ans d'investir sur les axes routiers.

- La Métropole n'a publié aucune étude précise qui justifie cette mesure et son impact réel. Or, on constate que la plus forte concentration de NO2 a souvent été atteinte à des heures de congestion du trafic pendant lesquelles la moyenne de la vitesse est inférieure à 70 km/h. - La Métropole impose l'abaissement de la vitesse sans proposer une alternative à l'utilisation de la voiture aux milliers

d'automobilistes qui n'ont pas d'autre choix que celui de leur véhicule personnel pour se déplacer et aller travailler.

La majorité macroniste poursuit ainsi une vision dogmatique de l'auto pour les habitants de la périphérie. C'est une mesure contre les classes moyennes et populaires qui subissent déjà l'augmentation du prix de l'essence votée par les députés La République en Marche au niveau national.

Aujourd'hui est décidé l'abaissement de la vitesse, et demain ces élus déracinés de la vie réelle des citoyens imposeront le « péage urbain » pour que les Grands Lyonnais paient pour se rendre sur leur lieu de travail ! Cette mesure soutenue par le Gouvernement sous l'expression « tarif de congestion » est prévue dans la future loi sur les mobilités. Elle permettra à la ville de Lyon de créer une taxe qui pourra monter jusqu'à 5 euros par passage. La volonté est très claire de faire de Lyon une ville de riches pour les riches, un ghetto luxueux d'où Gérard Collomb et ses soutiens veulent sortir les habitants trop pauvres pour payer leurs déplacements !

## STOP A L'ACHARNEMENT CONTRE LES AUTOMOBILISTES ET LES CLASSES MOYENNES

Notre groupe propose :

- Un plan d'envergure de lutte contre la pollution de l'air à l'échelle métropolitaine qui intègre les 59 communes à l'opposé du choix de la majorité actuelle de ne s'intéresser qu'à Lyon et Villeurbanne.

- Un grand plan d'investissement en transport en commun pour créer le réseau « étoile 2050 » qui relancera le développement du métro vers les villes périphériques, garantira une offre adaptée de transport collectif à toutes les communes du Grand Lyon et assurera le rabattement des véhicules extérieurs vers des zones relais des transports en commun.

- Un développement fort des axes routiers pour dévier les véhicules en transit de la traversée de l'hyper centre avec dans cette perspective, la mise en place d'un périphérique moderne, équipé de régulateurs de vitesse adaptée à la situation en temps réel pour assurer la fluidité du trafic.

Nous croyons en la responsabilité et l'engagement citoyens. Nous voulons sortir de l'écologie punitive prônée par la majorité de la Métropole pour favoriser un développement durable et responsable par des actions d'encouragement.

► Groupe Les Républicains et Apparentés : Laurence BALAS, Guy BARRÉ, Irène BASDEREFF, Joëlle BEAUTEMPS, Nora BERRA, Pascal BLACHE, François-Noël BUFFET, Pascal CHARMOT, Philippe COCHET, Claude COHEN, Yann COMPAN, Doriane CORSALE, Chantal CRESPEY, Nadia EL FALOUSSI, Laurence FAUTRA, Michel FORISSIER, Eric FROMAIN, Agnès GARDON-CHEMAIN, Gilles GASCON, Christophe GIRARD, Stéphane GUILLAND, Emmanuel HAMELIN, Patrick HUGUET, Inès de LAVERNEE, Claude LECLERC, Alice de MALLIARD, Jean-Wilfried MARTIN, Martine MAURICE, Jérôme MOROGE, Dominique NACHURY, Xavier ODO, Gaël PETIT, Clothilde POUZERGE, Christophe QUINOU, Mohamed RABEHI, Michel RANTONNET, Véronique SARSELLI, Alexandre VINCENDET.

<http://www.lesrepublicains-metropolelyon.fr>

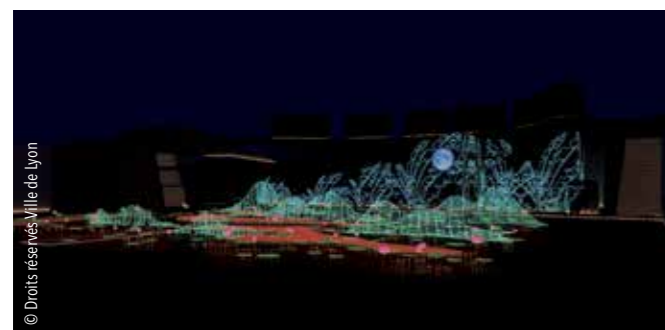


# ÇA BOUGE !

## FÊTE DES LUMIÈRES

Pour cette édition 2018 de la Fête des Lumières, le rendez-vous est donné du jeudi 6 au dimanche 9 décembre. Pendant 4 soirs, Lyon va devenir cet endroit unique au monde, avec plus de 80 créations lumineuses à débusquer. Contemplatives ou interactives, toujours poétiques et très souvent spectaculaires.

▼ « Abyss », place Louis Pradel



▲ « Yu Da Ba Jiao » aux théâtres antiques de Fourvière

Les boules d'or gigantesques de « Présages » irradient le parc de la Tête d'Or où des oiseaux majestueux prennent leur envol pendant qu'un magicien émerge des eaux du lac... On traverse le Rhône pour gagner la Presqu'île. **Place Louis Pradel**, on s'émerveille devant « Abyss » : une étrange créature sortie tout droit d'un roman de Jules Verne. **Place de la République**, on marche les yeux au ciel pour admirer « Big tree » un gigantesque sapin suspendu à 13 mètres au-dessus du sol. Un peu plus loin, « You and the night » c'est une aurore boréale dans la **fontaine des Jacobins** qui illumine la place de ses reflets verts, bleus et mauves.

La **place Bellecour** est une chambre d'enfants géante pour le retour des « Anooki » gonflés à bloc ! La statue de Louis XIV devient même un petit soldat de plomb entre les mains de nos Esquimaux turbulents qui reviennent avec un nouveau tube, à chanter et à danser tous en cœur ! **Place Antonin Poncet**, avec « Wish blow », faites un vœu et soufflez fort, si toutes les bulles s'allument il va se réaliser... Dans le Vieux-Lyon, la **cathédrale Saint-Jean** semble danser, complètement psyché en kaléidoscope géant avec « Pigments de lumière ». On grimpe là-haut sur la **colline de Fourvière** pour « Yu Da Ba Jiao », 4 000 fleurs de coton poussent à la faveur de

▼ « Big Tree » place de la République

l'obscurité sur la pelouse des **théâtres antiques**. C'est la Métropole qui fait venir cette création repérée en Chine.

**LYON - Du jeudi 6 au dimanche 9 décembre** - de 19 h à 23 h, jeudi et dimanche - de 20 heures à minuit vendredi et samedi - gratuit - tout le programme sur [fetedeslumieres.lyon.fr](http://fetedeslumieres.lyon.fr)



Chaque soir, un périmètre limité et sécurisé sera mis en place. Il sera strictement interdit à la circulation automobile et aux deux-roues. Pour anticiper vos déplacements, rendez-vous sur [Onlymoov](http://Onlymoov). Pensez aussi aux parkings relais et préférez les transports en commun.

## S'ENGAGER POUR LE CLIMAT !



Vous voulez faire quelque chose pour le climat mais vous ne savez pas trop par où commencer ? Alors rendez-vous aux Halles du Faubourg le jeudi 13 décembre à 18h30. À l'initiative de la Métropole, cet événement ouvert à tous les habitant-es sera l'occasion de rencontrer celles et ceux qui luttent déjà contre le changement climatique. Au programme : speed-dating avec des associations mobilisées, tables-rondes, rencontres avec des experts du climat et du développement durable.  
**LYON 7<sup>e</sup> - Le 13 décembre à 18h30** - Gratuit dans la limite des places disponibles - Halles du Faubourg 10 impasse des Chalets Lyon 7 - Métro Jean Macé / Tram : T2 Route de Vienne - [leshallesdufaubourg.fr](http://leshallesdufaubourg.fr)

## OLD SCHOOL FESTIVAL



On connaît le Marché de la Mode Vintage, qui revient chaque année au printemps. Avec son petit frère, le Old School Festival, on passe en mode hiver pour chiner des pépites mode et déco de saison ! Bottes, fourrures, paillettes... c'est l'occasion de déguster une belle pièce de seconde main à offrir pour Noël. Un rendez-vous sur fond de jazz qui vous plongera dans une ambiance cosy, avec côté food le Collège Hôtel, sa cantine, sa salle de classe et son coin salon.

**LYON 2<sup>e</sup> - Les 1<sup>er</sup> et 2 décembre** - La Sucrière, 47/50 quai Rambaud - samedi 1<sup>er</sup> de 10 h à 20 h, et dimanche 2 de 10 h à 19 h - 5 € en prévente, 6 € sur place - 04 78 42 99 27 - [www.oldschoolfestival.fr](http://www.oldschoolfestival.fr)

## NUIT DE LA LECTURE



**Save the date !** Le samedi 19 janvier, c'est la nuit de la lecture partout en France ! Les bibliothèques de la Métropole de Lyon se mettent au diapason et ouvrent leurs portes avec un programme nocturne à découvrir en famille.  
**MÉTROPOLE - Le 19 Janvier** - Programme bientôt disponible sur [www.met.grandlyon.com](http://www.met.grandlyon.com) - nuit-lecture-2019.



## BIG, BIENNALE INTERNATIONALE DU GOUT



Après les fêtes, Lyon reste en mode gourmand et met les petits plats dans les grands pour faire découvrir la gastronomie au grand public. En marge du Sirha (salon professionnel de l'hôtellerie et de la restauration), la BIG remet le couvert. Les légumes mixés sont à l'honneur avec distribution de la soupe de Monsieur Paul dans toute la ville, et l'événement musical « Soupe en scène » place de la République vendredi 25 et samedi 26 et retrouvez le parcours des commerçants en Presqu'île. Aux côtés des 40 boutiques partenaires, participez à un quizz gastronomique mardi 29.

**LYON - Du 26 au 30 janvier 2019** - [www.big-lyon.com](http://www.big-lyon.com)

## SAINTÉLYON



La mythique course nocturne revient en grandes pompes la première nuit de décembre. Au départ de Saint-Étienne en pleine nuit, les coureurs et coureuses endurcis partent à l'assaut de Lyon. Lampe frontale vissée au crâne, ils s'accrochent pour parcourir les 81 km qui séparent les 2 villes. L'ambiance unique de cette course est aussi palpable sur les autres distances et relais : 44, 22 et 12 km.  
**LYON - 1<sup>er</sup> décembre** - 25 € à 90 € inscriptions en ligne [www.saintelyon.com](http://www.saintelyon.com)

## SALON GASTRONOMIQUE DE LYON



Faites voyager vos papilles ! Une centaine d'exposants s'applique à vous faire vivre un tour de France des saveurs. Cette édition parrainée par Dominique Loiseau, l'épouse du chef étoilé, associe plaisir en bouche et qualité des produits. Apprenez-en davantage sur les insectes comestibles, initiez-vous à la dégustation de vin, participez au concours de la meilleure tarte et admirez le savoir-faire de Joseph Trotta, champion de France de cocktails!

**CHASSIEU - Du 30 novembre au 2 décembre** - Eurexpo hall 7, 9 avenue Louis Blériot - 5 € - [www.salongastronomiquedelyon.fr](http://www.salongastronomiquedelyon.fr)

## LA TERRE VUE DE L'ESPACE, FRAGILITÉ ET BEAUTÉ



De grandes photos pour montrer à quel point les forêts, les océans, les déserts se transforment. De manière spectaculaire, l'expo au Planétarium nous fait prendre conscience du bouleversement climatique et de ses effets à Lyon. À l'horizon 2100, notre climat pourrait ressembler à celui d'Alger. Découvrez aussi le plan climat et toutes les actions de la Métropole pour s'adapter à ces changements.

**VAULX-EN-VELIN - Mercredi 13 h 30-17 h, samedi/dimanche : 10 h 30-18 h, 7j/7 pendant les vacances scolaires jusqu'au 11 août 2019** - place de la Nation - dès 8 ans, de 7 à 10 € - 04 78 79 50 13 - [www.planetariumvvl.com](http://www.planetariumvvl.com)

## FAITES VIVRE LA SMART CITY !



Cette fin d'année, 2 grands événements sur les nouvelles pratiques liées au numérique, à découvrir en famille.

### SUPER DEMAIN

Programmer des robots, devenir un YouTubeur ou découvrir les dessous d'internet : Super demain organise de courts ateliers participatifs pour manipuler et comprendre les technologies en famille. De quoi rassurer les parents, et permettre à tous de surfer plus alertes. Et pour décrypter les usages, direction les discussions avec les experts pour soulever des interrogations du type : « Peut-on changer le monde avec YouTube ? », « Peut-on s'aimer grâce aux réseaux ? », « Peut-on sauver la planète grâce aux datas ? », ou encore « Peut-on réussir grâce au numérique ? »

**LYON 2<sup>e</sup> - Dimanche 16 décembre** - 10 h à 18 h - palais de la Bourse, place de la Bourse - gratuit - [www.superdemain.fr](http://www.superdemain.fr)

### POP'SCIENCES FORUM

Citoyens, la ville de demain vous appartient ! C'est le cri de ralliement que lance l'Université de Lyon à tous les habitants de la Métropole. Objectifs : réfléchir à de nouvelles initiatives et s'appropriier les futurs possibles de nos villes. Ensemble, pensons de nouvelles utopies pour nos déplacements et les aménagements urbains. Demandons-nous si Google doit gérer les villes. Interrogeons-nous sur la place à laisser à la lumière dans la nuit. Au programme : balade urbaine et ciné-débat à Rillieux, plateau radio et atelier créatif (Lyon 7<sup>e</sup>), invention ludique de robot-mobile : pendant 4 jours, faites entendre votre voix !  
**LYON 7<sup>e</sup> - Du 27 novembre au 5 décembre** - Les halles du Faubourg et La Commune, cinéma Rillieux-la-Pape, le Tubà et Insted, Lyon 3<sup>e</sup> - gratuit - [popsociences.universite-lyon.fr](http://popsociences.universite-lyon.fr)

## LUGDUNUM EN HIVER

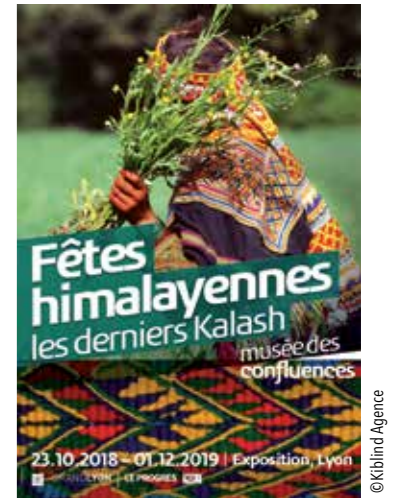


Vous êtes étudiant-e ? Alors rendez-vous pour « In Lugdunum Véritas », un *escape game* inédit dans les couloirs du temps du musée. Répondez aux énigmes et déjouez les pièges pour trouver la vérité et, peut-être, sortir à temps. **Le 4 décembre - à 20h ou 22h - gratuit sur réservation 04 72 38 81 91.**

En écho à l'exposition présentée au musée des Beaux-Arts « Claude, un empereur au destin singulier », Lugdunum accueille une série de photos en noir et blanc signée Ferrante Ferranti. Le photographe a parcouru la planète pour photographier les plus belles ruines de l'Antiquité. **Du 1<sup>er</sup> décembre au 3 mars 2019.** **Le dimanche 16 décembre**, 2 visites traduites en langue des signes sont programmées dans les collections du musée. À 15 heures et 16h30. 3 € pour les sourds et les malentendants et leurs accompagnateurs (7 € en plein tarif).

**LYON 5<sup>e</sup> - Du mardi au vendredi** de 11 h à 18 h, samedi et dimanche de 10 h à 18 h - 17 rue Cléberg - gratuit le 1<sup>er</sup> dimanche du mois - 04 72 38 49 30 - [lugdunum.grandlyon.com](http://lugdunum.grandlyon.com)

## FÊTES HIMALAYENNES ET COLEOPTÈRES AU MUSÉE DES CONFLUENCES

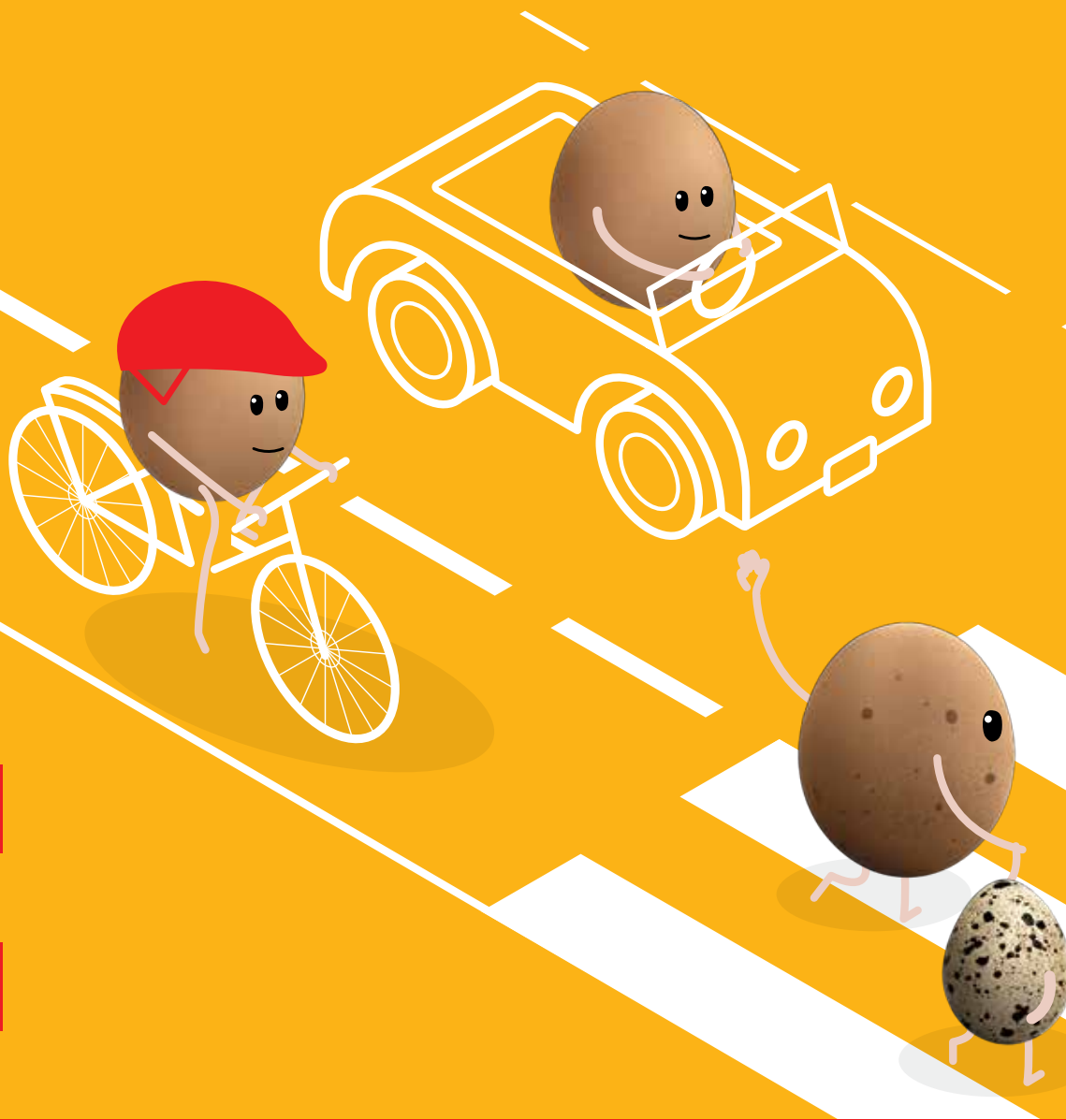


Avec **Fêtes himalayennes**, plongez dans la vie quotidienne des Kalash : ce peuple méconnu installé au nord-ouest du Pakistan qui vit au rythme de la nature et partage ses terres avec des esprits invisibles, des « fées ». À travers plus d'une centaine de clichés, ainsi que quelques coiffes, bijoux et statues funéraires, revivez les cérémonies et rituels d'offrandes aux dieux de cette communauté fidèle aux saisons. Avec **Coléoptères, insectes extraordinaires**, laissez-vous transporter par des insectes volants aux couleurs incroyables, et apprenez une foule d'anecdotes étonnantes avec plus de 200 espèces naturalisées exposées. Savez-vous qu'au Japon, un coléoptère est un animal de compagnie ?  
**LYON 2<sup>e</sup> - Fêtes himalayennes, les derniers Kalash jusqu'au 1<sup>er</sup> décembre 2019** - Coléoptères, insectes extraordinaires, **du 21 décembre au 28 juin 2020** - musée des Confluences - tous les jours sauf le lundi - 86 quai Perrache - 9 €, gratuit pour les moins de 18 ans et les étudiants de moins de 26 ans - 04 28 38 12 12 - [www.museedesconfluences.fr](http://www.museedesconfluences.fr)



# Partager la rue ? Pas si dur !

La sécurité est l'affaire de tous,  
priorité aux plus fragiles.



Métropole de Lyon - Conception graphique : Agence NATIVE



**LA MÉTROPOLE S'ENGAGE**  
POUR VOTRE SÉCURITÉ

**GRANDLYON**  
la métropole

