

MET'

Le magazine
de la Métropole
de Lyon

N° 27 – Novembre/Décembre 2021 – met.grandlyon.com



PETITE ENFANCE

Rencontre avec Sabine

assistante maternelle

Dossier

Le grand défi du logement

Les Voies

Lyonnaises

400 km pour
les vélos

GRANDLYON
la métropole

04

**L'ACTU**

FreeVélo'v, nouvelle place publique à Vénissieux, Premières heures en chantier + 4 pages de brèves

08

**JE PARTICIPE**

Imaginons la rive droite du Rhône

10

**LES PROJETS**

Tous en selle avec Les Voies Lyonnaises !

12

LE DOSSIER

LE GRAND DÉFI DU LOGEMENT



Suivez l'actu de votre Métropole sur [met.grandlyon.com](https://www.met.grandlyon.com) et sur les réseaux sociaux : [f legrandlyon](#) [t grandlyon](#) [@ grandlyon](#)

23

**DÉCRYPTAGE**

La Gonette, monnaie locale et engagée !

24

**EN COULISSES**

Sabine, assistante maternelle depuis 17 ans

26

**AGENDA**Missions : sapeurs-pompiers, Super demain !,
Sur la piste des Sioux, « EnQuête de pouvoir »
+ 4 pages d'agenda— Bruno Bernard,
président de la
Métropole de Lyon

© Thierry Fournier/Métropole de Lyon

“ Répondre à la demande de logements tout en préservant notre patrimoine et nos ressources naturelles : c'est ce que nous construisons ensemble dans notre Métropole pour faire face aux enjeux climatiques et sociaux. Pour que les habitantes et les habitants vivent bien. ”

GRANDLYON
la métropole

MET' | N° 27 | Novembre/Décembre 2021

Le magazine d'information de la Métropole de Lyon – www.met.grandlyon.com

Métropole de Lyon – Direction de la communication : 20 rue du Lac – CS 33569 – 69505 Lyon Cedex 03 – magazine@grandlyon.com Directeur de publication : Julien Zloch – Directrice de la communication : Dominique Djian – Rédaction en chef : Karine Portrait et Cécile Prenveille – Rédaction : Charlotte Petit, Marie-Hélène Towhill, Paul Chiozzotto, Diana Gochgarian – Couverture : Thierry Fournier – Iconographie : Jean-Paul Lamy – Diffusion : Isabelle Gabert – Illustrations : Shutterstock/Goodstudio – Conception : In medias res – Mise en page : AGENCE 0000 – Impression : Roto France Impression – Tirage : 650 000 exemplaires



– Ne pas jeter sur la voie publique –

LES BRÈVES

▼ FREE VÉLO'V

10 000 VÉLOS PRÊTÉS AUX JEUNES

La Métropole de Lyon lance son **nouveau service Free Vélo'v** pour les jeunes en galère. L'objectif : prêter gratuitement un vélo aux jeunes les moins favorisés. Les vélos prêtés sont **des vélos reconditionnés**, remis à neuf : ils étaient destinés à la casse, mais la Métropole les a rachetés pour les remettre en état. Ces réparations sont faites par des personnes éloignées de l'emploi et qui profitent de ce travail pour se réinsérer dans la société, accompagnées par des professionnels. Les jeunes qui le souhaitent peuvent dès maintenant faire une demande de vélo, qu'ils pourront garder pendant 2 ans maximum. Seules conditions : avoir entre 18 et 25 ans, habiter dans une des 59 communes de la Métropole, et répondre aux critères sociaux (bourse étudiante, RSA, RSJ...).

➔ freevelov.grandlyon.com



▼ VÉNISSIEUX

PLACE ENNEMOND-ROMAND : + VERT + DE FUN !

La place Ennemond-Romand a été refaite. Les habitantes et les habitants du quartier du Moulin-à-vent en profitent depuis septembre. Avant ça, ils ont donné leur avis pour que les futurs aménagements répondent à leurs besoins de tous les jours, tout en intégrant les questions de transition écologique. Résultat : **deux fois plus d'arbres et de la végétation pour faire baisser les températures**, mais aussi des bandes réservées aux skates et aux vélos, une nouvelle station Vélo'v, des guidages pour les personnes malvoyantes et des aires de jeux pour les enfants. **La Métropole a participé à ces travaux à hauteur de 4,5 millions d'euros.**



© Thierry Fourmier/Métropole de Lyon

▼ CHAUFFAGE URBAIN

MOINS CHER, PLUS ÉCOLOGIQUE : L'EXEMPLE DE GIVORS

Le réseau de chaleur urbain de la Métropole grandit et passe au vert à Givors. Grâce à une nouvelle chaufferie au bois, 74 % de son énergie est désormais d'origine renouvelable. Elle utilise des résidus de bois et des déchets de palettes. L'équivalent de 1 200 logements supplémentaires ont été raccordés à ce chauffage propre et moins coûteux que le gaz. Comment ça marche ? Le réseau fonctionne grâce à de grandes chaufferies qui alimentent en eau chaude des tuyaux enterrés reliés aux bâtiments desservis. Il y en a déjà près de **250 kilomètres dans toute la Métropole, pour chauffer plus de 80 000 logements**. Objectif : atteindre 200 000 logements d'ici 2026.



© Thierry Fourmier/Métropole de Lyon

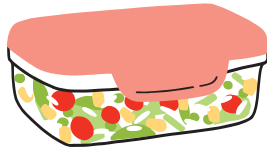


**500
chercheurs**

C'est imminent : le Centre international de recherche sur le cancer (CIRC) va quitter Lyon 8^e et s'installer à Gerland, dans le 7^e arrondissement. Il rejoint le biodistrict : LE quartier qui réunit les organismes spécialisés dans la santé et la biologie. Ce nouveau centre, bien plus grand, pourra accueillir jusqu'à 500 personnes et stocker 10 millions d'échantillons : de quoi faire avancer la recherche ! Fin des travaux, pilotés par la Métropole de Lyon, en 2022.

Pour soutenir la recherche :

➔ jesoutiens.iarc.fr

▼ LYON 9^e**LA CONSIGNE DE RETOUR DANS LES COMMERCES**

Réduire nos déchets, on s'y met tous... y compris les commerçantes et les commerçants ! Mais ça n'est pas toujours simple quand on est une petite structure. C'est pourquoi, dans le 9^e arrondissement de Lyon, un système de consignes a été mis en place avec l'aide de la Métropole et de la chambre des métiers et de l'artisanat. Restaurateurs, snacks, boulangers, glaciers, fromagers... **tous les commerces qui proposent de la vente à emporter peuvent participer** : ils sont reconnaissables à un sticker sur leur vitrine. Le système est simple : en échange d'une consigne de 5 euros, les clients sont servis dans des contenants en verre, qu'ils peuvent ramener dans n'importe quel commerce partenaire.

➔ [Carte des commerces participants sur dabba-consigne.fr](https://dabba-consigne.fr) – hello@dabba-consigne.fr



© Thierry Fourmier/Métropole de Lyon

▼ USINES FAGOR

PROGRAMMATIONS MAINTENUES JUSQU'À FIN 2023

Nuits sonores, Biennale d'art contemporain, Biennale de la danse, Lyon Street Food Festival : de grands événements se tiennent dans les anciennes usines Fagor Brandt. La Métropole travaille à un projet d'occupation pérenne de cette friche industrielle : 29 000 m² en plein cœur du quartier de Gerland (Lyon 7^e). En attendant, la Métropole maintient l'occupation temporaire du site pour que **tous les événements programmés jusqu'en novembre 2023 puissent s'y tenir normalement**.

➔ labiennaledelyon.com/fr/lieux/usines-fagor

▼ DÉCINES

AIDER LES SANS-ABRI À RETROUVER UN EMPLOI

(Re)trouver un travail, quand on est sans-abri ou en grande difficulté, c'est parfois mission impossible. Voilà pourquoi, depuis un an, le Foyer Notre-Dame des Sans-Abri accueille le programme « Premières heures en chantier ». Il propose aux personnes sans domicile des contrats de travail adaptables : 4 heures par semaine au départ, puis 8, 12, 16... le chiffre peut vite monter... ou redescendre si besoin ! En plus, les missions ont du sens : à Décines, les salariés trient des vêtements, qui seront revendus à prix solidaires ou redistribués. De quoi redonner confiance aux personnes à la rue, et les accompagner vers une situation plus stable. Grâce au soutien de la Métropole de Lyon, 60 personnes pourront profiter de ce programme d'ici fin 2022.

➔ Pour plus d'informations : convergence-france.org



▼ CAPTOTHÈQUE®

TESTEZ LA QUALITÉ DE L'AIR QUI VOUS ENTOURE !

Et si vous testiez la qualité de l'air sur le trajet de l'école, sur votre terrasse, dans la cuisine, sur le terrain de foot du quartier ? C'est ce que vous proposez l'observatoire Atmo Auvergne-Rhône-Alpes et la Métropole de Lyon avec la Captothèque®. Vous pouvez vous porter volontaire. Vous recevrez un drôle de capteur en forme de fantôme à connecter à votre téléphone. Déjà 150 personnes ont participé : elles ont parcouru 1 820 km avec leurs capteurs et ont recueilli plus de 8 millions de données.

➔ Demandez votre capteur sur app.captotheque.fr/inscription



▼ BRON

RESPECTER LES DÉFUNTS ET LA BIODIVERSITÉ

Pour apporter à toutes et tous une sépulture digne, la Métropole va agrandir le cimetière métropolitain de Bron d'ici l'été 2022. On le sait peu, mais les cimetières sont aussi des lieux d'accueil pour les oiseaux, plantes et insectes qui y trouvent refuge au cœur de la ville. Pour protéger cette biodiversité, l'extension prévue à Bron s'intégrera dans l'actuel parc de 9 hectares, avec de nombreux arbres.



© Thierry Fourmier/Métropole de Lyon

▼ TRANSPORTS EN COMMUN

LE NOUVEAU TICKET FAMILLE

Le ticket famille devient le ticket de toutes les tribus ! Il coûte **6 euros** et est valable **une journée entière** pour un groupe de 2 à 5 personnes voyageant ensemble sur le réseau TCL.

C'est quoi exactement un groupe ?

→ 1 adulte avec 1, 2, 3 ou 4 enfants (de 4 à 17 ans) ou

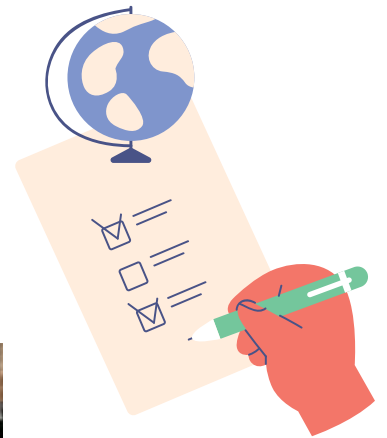
→ 2 adultes avec 1, 2 ou 3 enfants.

Le ticket fonctionne désormais **tous les jours de la semaine**, vacances incluses. Et il n'y a plus besoin de justificatif pour l'utiliser !

➔ www.tcl.fr



© Thierry Fourmier/Métropole de Lyon



▼ ACHATS PUBLICS

VOUS AVEZ DIT SPAR ?

Schéma de promotion des achats responsables de la Métropole de Lyon. Ce document permettra d'intégrer de nouveaux critères dans les marchés publics. La responsabilité sociale et environnementale deviendra un critère de choix des fournisseurs et prestataires qui travailleront pour la collectivité dans les prochaines années.

Les achats de la Métropole représentent 600 millions d'euros chaque année : de l'argent utilisé pour les travaux d'aménagement, l'alimentation dans les cantines des collèges, l'entretien du patrimoine... Pour mettre au point le SPAR et ses nouveaux critères, la Métropole a travaillé avec les entreprises du territoire. Le SPAR sera mis au vote du prochain conseil, le 13 décembre.



© Thierry Fourmier/Métropole de Lyon

▼ LYON 7^e

150 BORNES À COMPOST ACCESSIBLES 24H/24

La Métropole de Lyon développe un nouveau service : la collecte des déchets alimentaires avec des bornes à compost dans les centres-villes. Un peu comme pour la collecte du verre. Les premières ont été installées début octobre dans le 7^e arrondissement de Lyon. **Tous les déchets alimentaires sont acceptés** : thé et café, préparations et restes de repas, produits alimentaires périmés sans emballage... Étanches et hermétiques, les bornes sont protégées des petites bêtes. La Métropole assure leur ramassage 2 fois par semaine, et leur nettoyage une à deux fois par semaine. Ainsi, pas de risque de mauvaises odeurs. **Objectif d'ici 2026 : une borne pour 550 habitants** dans les zones urbaines de la Métropole.

➔ grandlyon.com/bornesacompost

RIVE DROITE DU RHÔNE : VOUS L'IMAGINEZ COMMENT ?

Projet très attendu des habitants et des habitantes, le réaménagement de la rive droite du Rhône à Lyon est lancé.



▲ L'aménagement de la rive droite du Rhône s'étire sur **2,5 km** : entre le pont de Lattre de Tassigny, à hauteur du tunnel de la Croix-Rousse, et le pont Gallieni, au niveau de la gare Perrache.

Un nouveau projet en rive droite du Rhône

Lorsque l'on pense aux berges du Rhône, on pense : terrasses, piscine du Rhône, promenades, péniches... Tous ces éléments ont un point commun : ils sont situés sur la rive gauche. Alors que la rive droite, celle qui longe la Presqu'île et passe devant l'Hôtel-Dieu, est presque exclusivement réservée aux voitures : jusqu'à 80 000 voitures l'empruntent chaque jour. C'est pourquoi la Métropole et la Ville de Lyon ont décidé de réaménager la rive droite pour offrir **des espaces publics apaisés en bord de Rhône** : aires de jeu, espaces verts, promenades...

Quelles activités en rive droite ? Comment se déplacer dans cette zone ? Comment faciliter l'accès au fleuve et le reconnecter à la ville ?

Vous pouvez donner votre avis et vos idées jusqu'au 30 décembre sur

jeparticipe.grandlyon.com

QUEL(S) MÉTRO(S) À L'HORIZON 2030-2040 ?



Le Sytral explore actuellement 4 pistes pour le futur du métro grand-lyonnais :

1. prolonger le métro B vers Rillieux-la-Pape ;
2. prolonger le métro A vers Meyzieux ;
3. prolonger le métro D vers La Duchère ;
4. créer le métro E, qui relierait Tassin-la-Demi-Lune à Bellecour, voire Part-Dieu.

Pour choisir la plus pertinente, le Sytral a lancé une grande consultation publique. Rendez-vous jusqu'au 15 décembre sur **consultation-metro-sytral.fr**

Le sujet qui fâche

La zone à faibles émissions (ZFE)

Une ZFE, c'est un périmètre dans lequel les véhicules anciens et polluants n'ont pas le droit de rouler ni de stationner. Une ZFE a été créée le 1^{er} janvier 2020 dans la Métropole de Lyon. Depuis, elle se renforce. Entre inquiétude et *fake news*, tout n'est pas toujours très clair. On fait le point.

« De toutes façons, la ZFE est déjà mise en place ! »

VRAI !

Elle est entrée en vigueur le 1^{er} janvier 2020 pour les professionnels qui utilisent des utilitaires légers ou poids lourds avec des vignettes Crit'Air 3, 4 et 5. La ZFE interdit à ces véhicules de circuler et de stationner à Lyon, à Caluire et sur les secteurs de Bron, Vénissieux et Villeurbanne situés à l'intérieur du boulevard périphérique. À l'été 2022, la ZFE s'appliquera également aux particuliers pour les véhicules Crit'Air 5 et non classés.

FAUX !

« La zone à faibles émissions, c'est une lubie des écolos »

La loi française impose la création d'une ZFE dans les agglomérations de plus de 250 000 habitants où les normes de qualité de l'air ne sont pas respectées. C'est le cas à Lyon mais aussi à Grenoble, Marseille, Paris, Nice, Toulon, Strasbourg... Les ZFE ne sont pas franco-françaises : il en existe 247 en Europe, y compris dans des villes plus petites que Lyon. Ceci dit, il est vrai que l'équipe écologiste élue à la Métropole veut aller encore plus loin et plus vite, avec l'objectif de la sortie du diesel dans les centres urbains en 2026.

FAUX !

« ON VA DEVOIR CHANGER DE VOITURE, ET PERSONNE NOUS DEMANDE NOTRE AVIS »

Une concertation est ouverte jusqu'au 5 février 2022. Tout le monde peut y participer pour donner son avis sur les aides, les dérogations possibles et les solutions alternatives qui permettront de ne plus avoir besoin d'une voiture en ville. Déjà 3 400 contributions ont été enregistrées. Apportez la vôtre sur jeparticipe.grandlyon.com

Plus d'infos sur grandlyon.com/ZFE

PAS SI SIMPLE !

« La ZFE sanctionne les particuliers, alors que l'industrie pollue beaucoup plus ! »

La ZFE est l'un des outils qui ont fait leurs preuves dans la lutte contre la pollution de l'air. Elle se concentre sur un polluant majeur des agglomérations : les oxydes d'azote. Ils sont responsables de sérieux problèmes respiratoires. Dans notre agglomération, le trafic routier est le principal émetteur d'oxydes d'azote, tout particulièrement les moteurs diesel. Il totalise 63 % des émissions quand l'industrie en rejette 19 %. L'industrie émet majoritairement d'autres types de pollution, liés notamment au raffinage et aux solvants. Le chauffage des logements n'est pas en reste : c'est le premier émetteur de particules fines de l'agglomération lyonnaise. Pour une meilleure qualité de l'air, la Métropole agit sur tous les fronts. Par exemple, elle aide les industries à devenir plus propres ; elle aide les propriétaires à changer leurs vieilles cheminées ; elle développe les réseaux de chaleur en ville et accompagne les mobilités alternatives à la voiture individuelle.

TOUS EN SELLE AVEC LES VOIES LYONNAISES !

Douze grandes lignes cyclables qui vont mailler le territoire et relier les communes de la Métropole entre elles : c'est ça Les Voies Lyonnaises ! L'objectif : rendre la pratique du vélo plus sûre et tripler le nombre de cyclistes d'ici 2026.



▲ Perspective des aménagements réalisés pour la ligne 1, à hauteur du palais de l'Université, quai Claude-Bernard, Lyon 7^e

Toujours plus de cyclistes

Avec une augmentation de 30 % des déplacements entre 2019 et 2020, **les cyclistes sont de plus en plus nombreux dans la Métropole**. Il faut dire que le vélo pollue peu, qu'il est facile à garer et qu'en ville, il va même plus vite que les voitures (15 km/h en moyenne contre 14 pour les voitures). Mais de nombreuses personnes hésitent

encore à s'y mettre. C'est pour apaiser, fluidifier et sécuriser les déplacements à vélo que la Métropole lance Les Voies Lyonnaises. Études, tracés, travaux... il faudra du temps pour les aménager sereinement.

Les 5 avantages des futures Voies Lyonnaises

- Elles seront entièrement sécurisées et isolées des voitures.
- Elles seront larges de 3 à 4 mètres : on pourra rouler côte à côte, et même dépasser les autres cyclistes sans craindre de les percuter.
- Elles seront prioritaires aux intersections : les trajets seront continus et les plus directs possible.
- Les parcours seront aménagés : fontaines à eau, stations de gonflage, stationnements, repose-pieds aux carrefours...
- De nombreux arbres et plantes sont prévus le long des voies : plus d'ombre, moins de pollution, et des déplacements plus agréables !

Les Voies Lyonnaises se déploieront sur tout le territoire : de Quincieux à Givors, de Jonage à Saint-Genis-Laval, de Bron à La Tour-de-Salvagny... L'objectif : connecter les communes entre elles, comme un réseau de transports en commun, sans obliger les cyclistes à passer par Lyon. À terme, ce grand réseau cyclable comportera **près de 400 km de voies cyclables, sécurisées et entretenues**.



Début des travaux de la ligne 1
Vaulx-en-Velin → Saint-Fons
d'ici la fin de l'année.

2021

1^{er} tronçon pour la ligne 1, début des travaux pour les lignes 2, 10 et 12
2: Cailloux-sur-Fontaine → Mions
10: Marcy-l'Étoile → Meyzieu
12: Lyon 9^e → Saint-Priest

2022

250 km de Voies Lyonnaises

2026

396 km de Voies Lyonnaises

2030



RÉSEAU 2026 / 2030



En 2026, 3 habitants sur 4 vivront à moins de 10 minutes en vélo d'une voie lyonnaise

→ Fabien Bagnon, vice-président de la Métropole de Lyon en charge de la voirie et des mobilités actives.

LE GRAND DÉFI DU LOGEMENT



Habiter la Métropole, c'est d'abord pouvoir s'y loger. **Mais comment acheter ou louer un appartement quand les prix s'envolent ?**

La Métropole de Lyon veut donner la possibilité à tous ses habitantes et habitants d'accéder à un logement abordable et décent.

Ses compétences lui donnent le pouvoir d'agir sur toute la chaîne :

- **faciliter la construction de logements** et réserver des terrains pour continuer à bâtir ;
- **rénover et améliorer** la qualité de ceux qui existent ;
- **aider** les habitants à trouver un logement et à s'y maintenir.

Cette nouvelle impulsion se traduit par l'évolution du PLU-H et un investissement financier de 518 millions d'euros d'ici 2026.

Objectif ? Répondre encore mieux aux besoins, qu'il s'agisse d'acheter un logement, de garantir des loyers raisonnables, de lutter contre l'habitat indigne, de mettre à l'abri les plus fragiles, d'accueillir tous les étudiants et de favoriser de nouvelles façons d'habiter pour les personnes âgées ou handicapées.

Le tout en adaptant la ville aux enjeux climatiques : cela passe par rénover plutôt que démolir, employer des techniques respectueuses de l'environnement, laisser plus de place à la nature dans les projets.



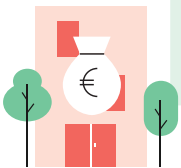


© Thierry Fournier/Métropole de Lyon

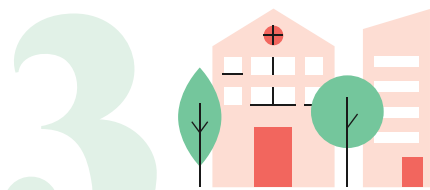
5 ambitions pour mieux habiter

1 6 000 nouveaux logements abordables par an

5 000 logements sociaux, dont 630 nouvelles places pour les étudiants + 1 000 logements abordables à l'achat en BRS (bail réel solidaire, on vous explique ça en page 16). Le tout en construisant mieux : avec des écomatériaux, en visant des immeubles basse consommation et plutôt en hauteur pour limiter l'étalement urbain et donc préserver nos ressources.



2 ménages sur 3 éligibles à un logement social en 2020*



De la mixité sociale partout dans la Métropole

Avec la modification du PLU-H (Plan local de l'urbanisme et de l'habitat), 46 communes compteront des secteurs de mixité sociale. C'est-à-dire des zones où chaque nouvel immeuble doit prévoir un minimum de logements sociaux.

1 demande de logement social sur 10 est satisfaite en 2020*

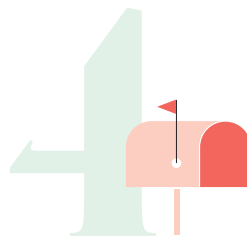


Stop aux passoires thermiques!

Ces logements mal isolés qui gaspillent l'énergie et coûtent une fortune à chauffer. Comment ? Avec Écoréno'v, la Métropole vous aide à financer les travaux d'isolation, changer les fenêtres, le chauffage... 17 314 logements ont déjà bénéficié de cette aide dans la métropole, dont 6 206 logements sociaux. C'est le cas pour la Cité Tony Garnier à Lyon 8^e où 275 appartements viennent d'être réhabilités. Participation de la Métropole : 5 000 € par logement, dont 1 000 € d'éco-rénovation.



50 000 à 90 000 personnes concernées par la précarité énergétique en 2020*



3 000 personnes sans abri dans la Métropole en 2020**

2 fois moins de sans-abri d'ici 2026

Comment ? En offrant aux personnes à la rue un logement, sans aucun préalable. La Métropole de Lyon y consacre 8,6 M€. Elle veut s'inspirer d'Helsinki. La capitale finlandaise a presque réussi à éradiquer le sans-abrisme en 10 ans : elle est la seule en Europe à l'avoir fait !

3 000 personnes sans abri dans la Métropole en 2020**

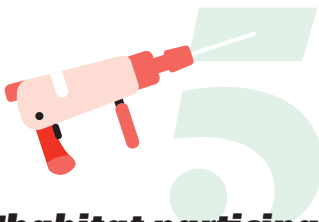
* Habiter & se loger, chiffres-clés 2020 Métropole de Lyon
** D'après les appels au 115, Samu social, en 2020.



© Laurence Danterre/Métropole de Lyon

1,38 million d'habitants
soit 150 000 de plus en 10 ans*

175 000 étudiants
soit 43 000 de plus en 10 ans*



L'habitat participatif, vous connaissez ?

Des habitants s'unissent pour faire construire ou acheter un immeuble dont ils assurent la gestion collective. **La Métropole a déjà soutenu 5 de ces projets**, comme Le Moulin, à la Guillotière (Lyon 7^e). Douze personnes ont emménagé en mars dans cet immeuble qu'ils ont réhabilité avec le bailleur social Rhône Saône Habitat. À la clé : 6 appartements et le partage de caves, d'une cour, d'une chambre d'amis et d'une salle collective. La Métropole leur loue l'immeuble *via* un bail solidaire de 70 ans.

Il faut rendre la Métropole de nouveau habitable



© Erité Soudan/Alpacat

3 questions à...

Renaud Payre, vice-président en charge de l'habitat, du logement social et de la politique de la ville

Quelles sont vos priorités pour le logement ?

Nous activons tous les leviers à notre disposition : en créant 5 000 logements locatifs sociaux par an d'ici 2026, que ce soit par de nouvelles constructions ou par la transformation de logements déjà existants. S'y ajouteront **1 000 logements en BRS** pour faciliter l'accès à la propriété. Nous devons aussi réhabiliter le patrimoine détérioré. Dans ce but, nous venons de **doubler l'aide Écoréno'v** et nous l'avons aussi renforcée vers les plus modestes et le parc social. La lutte contre le logement insalubre est une autre priorité : nous sommes en train de mettre sur pied une équipe dédiée qui aura notamment pour mission de repérer les marchands de sommeil. Ils n'ont pas leur place dans la Métropole ! **Nous voulons réguler le marché du logement** pour que chacun, chacune puisse de nouveau se loger : l'encadrement des loyers est fait pour ça.

Et pour les besoins plus spécifiques ?

Nous renforçons le soutien à l'habitat inclusif, notamment aux nouvelles formes d'habitat partagé. Dans ce cadre, la Métropole a lancé un appel pour **faire émerger les projets qui bénéficieront d'une « aide à la vie partagée » à partir de 2022**. Nous défendons enfin l'idée que le logement est un droit fondamental pour toutes et tous. Notre politique de l'hospitalité s'adresse à toutes celles et ceux qui n'ont pas accès au logement par les voies régulières. Et nous expérimentons en transformant nos espaces inoccupés en hébergements d'urgences, dignes et humanistes.

Comment concilier ces priorités avec l'urgence écologique ?

Nous voulons fabriquer des villes calmes, où l'on respire mieux, **en finir avec l'imperméabilisation systématique de nos sols**, protéger le vivant. Cela veut dire construire mieux partout où c'est possible. C'est un équilibre délicat. Nous privilégions les approches qui favorisent **le confort d'été et la végétation**, qui rénovent avec des biomatériaux plutôt que de démolir, pour créer un habitat résilient. La modification n°3 du PLU-H permet de concilier ces priorités.

3 expérimentations pour mieux se loger

Bail réel solidaire, comment ça marche ?

Dans la Métropole de Lyon, le prix du mètre carré s'envole. 18 % de plus en 4 ans dans le neuf ! Pour faire baisser le prix au m², la Métropole lance le bail réel solidaire (BRS).

Le BRS, c'est quoi ?

Une solution pour devenir propriétaire à moindre coût. Dans le cas d'un bien vendu en BRS, la Métropole achète le terrain via la Foncière solidaire du Grand Lyon. **Vous, vous achetez seulement les murs.** En résumé, vous êtes propriétaire du logement, locataire du terrain et le prix d'achat baisse considérablement. En plus, le prix à la revente est encadré pour limiter la spéculation.

Combien ça coûte ?

Le loyer du terrain ne peut pas dépasser 2 € par mois et par m². Pour un T4 de 85 m², ça donne 127 € par mois. Et le prix du logement peut être divisé par deux !

Quand est-ce que ça commence ?

8 opérations sont déjà prévues, pour 290 logements à Lyon, Villeurbanne et Dardilly. La première vient d'être lancée à Villeurbanne. Des logements vendus en BRS seront inclus dans la plupart des opérations pilotées par la Métropole.

Ça me concerne ?

Les conditions d'accès dépendent de vos ressources, de la composition de votre foyer et du lieu du logement. Par exemple, le revenu annuel d'un couple avec 2 enfants qui veut acheter dans le centre ne doit pas dépasser 59 263 €.



2 275 € LE M² À VILLEURBANNE !

C'est rue Jules-Guesde, dans le quartier Cyprien que ça se passe. La résidence s'appellera Le Verger. Sur 17 logements, 8 ont été vendus en bail réel solidaire, dont une maison. Le prix ? 2 275 €/m² : **la moitié du prix du marché !** Les nouveaux propriétaires emménageront au printemps 2023.

→ **Laurie, professionnelle dans le médico-social :** « Quand on a commencé à faire des recherches, on a été sidérés par les prix. On a vite compris qu'avec nos salaires on ne pourrait pas acheter l'appartement de nos rêves. Grâce à ce projet en BRS, on a pu s'offrir le T4 que l'on n'osait pas imaginer. »

→ **De son côté, Cécile, maman solo de 3 enfants, cadre dans la fonction publique,** a elle aussi acheté au Verger. Elle doit quitter d'ici 2024 le logement qu'elle occupe à Villeurbanne depuis sa séparation. « J'ai fait le choix de rester dans le centre pour que la résidence alternée ne soit pas compromise. C'est coûteux car les loyers sont peu accessibles pour un revenu moyen. Avec le BRS, j'ai pu choisir la localisation de ma résidence. »

D'abord un toit, le reste suivra

Depuis quelques mois, la Métropole s'organise avec des associations pour installer de l'habitat temporaire dans ses bâtiments et terrains vides en attente de projet. C'est le cas du projet Les Amazones à Lyon, géré par le Foyer Notre-Dame des Sans-Abri.

Début juin, 12 mamans isolées et leurs enfants de moins de 3 ans ont emménagé sur le site Les Amazones dans le 9^e arrondissement. Elles se sont installées dans des *tiny houses*, petits mobil-homes de 16 m² financés et installés par la Métropole. Huit nouvelles familles sont arrivées cet automne. Le site est au complet, la vie quotidienne et la reconstruction peuvent commencer.



© Thierry Fournier/Métropole de Lyon

Une nouvelle façon d'accueillir

« Toutes ces femmes sont dans des situations de grande précarité, explique Sarah Causse, responsable du site pour l'association. Elles sont très fatiguées en arrivant. La priorité, c'est de leur permettre de retrouver leur intimité, leur dignité et l'autonomie nécessaire pour rebondir. » Contrairement à l'hébergement à l'hôtel qui entraîne de l'isolement, cette approche propose **un cadre adapté à la vie de famille**. Aux **Amazones**, les jeunes femmes sont entourées par toute une équipe du Foyer Notre-Dame des Sans-Abri. Leur mission : animer le site, soutenir les mamans dans leur rôle de parent, mais aussi les aider à accéder aux droits médico-sociaux, puis à trouver un travail et un logement quand c'est possible.

Appartenir de nouveau à une communauté

Avec la Métropole, l'association consulte les résidentes sur l'aménagement du site, pour répondre à leurs vrais besoins. Deux espaces collectifs ont ainsi été livrés en août, dont une cuisine commune. « **Nous voyons les résidentes reprendre confiance, s'ouvrir, s'entraider. Ici elles ont le sentiment d'appartenir à une communauté. D'exister.** », conclut Sarah Causse. L'occupation temporaire est prévue jusqu'à fin 2022. Un autre site transitoire pourra ensuite être mobilisé par la Métropole pour y déplacer les *tiny*.

Avoir son chez-soi rend possible la reconstruction



© Jean Kiritk

L'éclairage de Nadège Leroux

Architecte chez atelier Plansphère à Lyon et autrice de *Qu'est-ce qu'habiter ? Les enjeux de l'habiter pour la réinsertion*

L'acte d'habiter fait partie intégrante de la vie des êtres humains : le logement permet d'abord de se protéger et de survivre. Il permet ensuite de construire et de vivre son intimité. Avoir un logement permet d'exister et de prendre place dans la société, d'accéder aux usages communs du quotidien : manger et se faire la cuisine, recevoir, se divertir et se détendre, travailler, dormir en se sentant en sécurité, prendre soin de soi. Proposer un lieu personnel et individuel aux personnes privées de domicile, c'est leur redonner une existence. Avoir son « chez-soi » rend possible la reconstruction du lien social et la reconstruction de soi.

Loyers encadrés : c'est parti !

La Métropole a mis en place l'encadrement des loyers à Lyon et Villeurbanne. Avec des prix qui ont bondi de 12 % en deux ans, il y avait urgence. Depuis le 1^{er} novembre, un loyer maximum à ne pas dépasser s'applique pour toutes les locations du secteur privé.



© Thierry Fournier/Métropole de Lyon

Le principe de base

L'hypercentre qui regroupe Lyon et Villeurbanne est découpé en quatre zones. En s'appuyant sur l'observatoire local des loyers, le préfet du Rhône a défini des loyers de référence pour chaque zone. Évidemment, le montant varie en fonction de la superficie, du nombre de pièces, de l'année de construction, de s'il s'agit d'un meublé ou non... Ce loyer + 20 % = le prix maximum à ne pas dépasser.

Un T3 de 60 m² dans l'ancien, loué vide, place Bellecour, ça donne quoi par exemple ?

Un loyer de référence de **720 €**, plafonné à **864 €**. Au-delà, le tarif n'est pas légal.

Une expérimentation pendant 2 ans

Jusqu'à fin 2023, l'encadrement des loyers s'applique à tous les logements du parc privé, y compris les colocations : 1^{re} mise en location, changement de locataire ou renouvellement de bail. Un complément de loyer peut être appliqué si le logement est bien situé par exemple. Quoiqu'il arrive, **le bail doit mentionner le loyer de référence** et le loyer de référence majoré.

Vérifiez votre loyer !

La Métropole a mis en ligne **un simulateur sur toodego.com**. Pour savoir si le loyer pratiqué est conforme à la loi, c'est simple. Vous rentrez l'adresse du logement, s'il est vide ou meublé, le nombre de pièces et l'année de construction, ainsi que la surface si vous la connaissez. En quelques secondes, vous obtenez le loyer de référence Et le plafond à ne pas dépasser.

Et si mon loyer est plus cher ?

Si vous êtes le bailleur ou le propriétaire, vous devez baisser le loyer exigé pour qu'il respecte le plafond. Si vous êtes locataire, faites-en part au propriétaire par lettre recommandée avec accusé de réception. S'il ne se passe rien dans les deux mois, il faut le signaler à la préfecture. Elle peut mettre en demeure votre propriétaire de baisser le loyer et de rembourser le trop-perçu.

➔ grandlyon.com/encadrement-loyers

Pour votre logement, vous avez pensé à...?

Il existe plein de solutions pour vous accompagner, que vous soyez locataires ou (futurs) propriétaires. Ou les deux.

ÉcoReno'v

Appartement impossible à chauffer, factures d'énergie trop élevées... Refaire l'isolation, le toit, les fenêtres de votre logement peut tout changer.

grandlyon.com/ecorenov
ecorenov@alec-lyon.org
 04 37 48 25 90

NEW!

L'encadrement des loyers

Vous êtes locataire ou propriétaire à Lyon ou Villeurbanne? Il y a maintenant des loyers maximum à ne pas dépasser. Vérifiez si le vôtre est dans les clous!

grandlyon.com/encadrement-loyers
 04 78 63 40 00

Le bail réel solidaire (BRS)

Acheter, même avec des petits revenus, devient possible: vous achetez un logement, mais pas l'emplacement, que vous louez à la Foncière solidaire du Grand Lyon. Le prix du m² est divisé par deux! Le BRS est soumis à conditions de ressources.

ADMIL - adil69.org
 04 78 52 84 84
contact@adilrhone.org

La prime Air Bois

Jusqu'à 3 000 € pour remplacer votre vieille cheminée par un poêle performant... ça aide à se lancer non? En plus d'être mieux chauffé, vous polluez beaucoup moins: 7 fois moins de bois consommé et jusqu'à 30 fois moins de particules fines dans l'atmosphère.

grandlyon.com/primeairbois
 04 37 48 25 90
contact@infoenergie69.grandlyon.org

Louer Malin & Solidaire

Vous êtes (futur) propriétaire dans l'ancien? La Métropole subventionne vos rénovations à une condition: vous passez votre bien en location abordable.

louer-solidaire69.fr
 04 37 28 70 50
contact@louer-solidaire69.fr

SOS loyers impayés

Personne n'est à l'abri d'un coup dur. Pour vous aider à surmonter une baisse soudaine de revenus, la Métropole a mis en place une aide exceptionnelle: Adél. Pensez à la demander!

grandlyon.com/adel
SOS loyers impayés
 à l'ADMIL 0805 16 00 75



Les Maisons de l'Espérance, une autre façon d'habiter

Quand vivre seul à la maison n'est plus possible, les choix sont restreints : habiter chez un proche ou rejoindre un établissement spécialisé. Mais il existe une troisième voie. Avec le soutien de la Métropole, l'association Simon de Cyrène a ouvert à Villeurbanne deux maisons partagées par des victimes de lésions cérébrales et des personnes valides.

Photos **Thierry Fournier**



— 1
Depuis mai 2021, les résidentes et résidents des deux Maisons de l'Espérance de Villeurbanne vivent en colocation avec des personnes valides pour les aider. Chacun a son studio indépendant et accède librement à des espaces partagés.

BON À SAVOIR

À partir de début 2022, les personnes âgées et les adultes handicapés souhaitant vivre dans un habitat inclusif pourront obtenir une aide à la vie partagée (AVP).



— 2

Des espaces communs comme une cuisine, un salon ou cette salle à manger dotée d'une grande table pour partager des repas, faire la cuisine, jouer ou regarder un film ensemble.

— 3

Dans la colocation, tout le monde participe aux tâches quotidiennes : pour favoriser à la fois l'autonomie et le lien aux autres.

— 4

Les assistants et assistantes de vie qui habitent les Maisons de l'Espérance, comme Raphaëlle, debout au centre, sont là pour aider les résidents, leur faire pratiquer des activités physiques ou de bien-être, mais aussi partager des moments de convivialité, tout simplement.

— 5

Aux Maisons de l'Espérance, en partageant leur logement, les colocataires retrouvent de l'indépendance, de la confiance en eux et créent des liens du quotidien, au-delà de la relation aidant-aidé.

LE PLAN LOCAL D'URBANISME ET DE L'HABITAT CHANGE AVEC VOUS

Le plan local d'urbanisme et de l'habitat (PLU-H) définit à quoi peut être utilisée ou non chaque parcelle de terrain des 59 communes de la Métropole. Entré en vigueur en 2019, le PLU-H évolue pour accompagner les changements dans l'agglomération. La 3^e modification est en cours. Voici les grandes orientations :

+ de pleine-terre



Réduire la quantité de bitume pour laisser plus de sol à l'état naturel ou créer des espaces verts. Ils permettront non seulement à l'eau de s'infiltrer pour recharger les nappes phréatiques, mais aussi de rafraîchir l'atmosphère au plus fort de l'été.

+ de logements



La Métropole va augmenter la production de logements abordables avec 5000 nouveaux logements sociaux en location et 1000 logements en bail réel solidaire par an d'ici 2026. 46 communes ont aussi créé ou modifié leurs secteurs de mixité sociale pour atteindre 25 % de logements sociaux d'ici 2025.

Des constructions près des transports



Les nouvelles constructions se feront près des gares TER et des lignes fortes de métro et tram. Les secteurs identifiés sont notamment Villeurbanne, la gare de Collonges, Oullins, Vénissieux et Lyon 8^e.

Priorité aux mobilités douces



Les constructions neuves prévoiront plus de stationnements vélo et moins de parkings pour les voitures dans le centre de l'agglomération. Certains projets routiers sont transformés en espaces naturels, en zones de construction de logements, en pistes cyclables ou encore en voies réservées aux transports en commun.

Des activités économiques dans les centres-villes



L'artisanat, l'industrie et même l'agriculture pourront retrouver une place dans les villes, avec des zones prévues pour les accueillir.

1900

participantes et participants à la concertation entre avril et mai 2021

4

personnes sur 5 sont préoccupées par les enjeux environnementaux

400 réunions avec les communes

Fin 2022

La modification du PLU-H prendra effet courant 2022, après l'enquête publique qui s'ouvre début 2022.

Prochain conseil le **13 décembre**
en direct et en replay sur
 [youtube.com/grandlyontu](https://www.youtube.com/grandlyontu)
 [grandlyon](https://twitter.com/grandlyon)

La Gonette

monnaie locale et engagée!

La gonette, c'est la monnaie locale de Lyon et de ses alentours. Le principe : **1 gonette = 1 euro**. La spécificité : la gonette est une monnaie réelle, elle ne peut pas être placée sur un compte en banque, elle peut juste être dépensée. L'objectif : créer de la richesse sur le territoire et dire adieu à la spéculation financière. **Près de 400 lieux l'acceptent aujourd'hui.**

Charlotte Bazire porte-parole de La Gonette

La gonette est née en 2015 à partir de presque rien. Six ans plus tard, nous sommes à plus de 300 000 gonettes en circulation ! Pour 1 € converti en gonette, nous investissons la même somme auprès des banques les plus éthiques de France : le Crédit Coopératif et la Nef. L'argent placé sert ensuite à financer des projets locaux et responsables. Nous voulons devenir une vraie « banque territoriale ». Et pour ça nous avons besoin de nouveaux utilisateurs, de commerces et d'institutions prêtes à faire bouger les lignes.

Annouck Blanchouin gérante de *Loca Loca*, vêtements de seconde main pour enfants à Lyon

On rachète des vêtements à des particuliers, et je n'avais pas envie que l'argent qu'ils récoltent aille dans les poches des grandes enseignes, qui sont peu regardantes sur les aspects gaspillage, pollution ou travail des enfants... En choisissant de payer les vêtements en gonettes, je me dis que cet argent sera dépensé localement et pour des achats responsables.

Sandrine Mercier-Duteil utilisatrice de la gonette depuis 2016

Je paie en gonettes pour des achats de tous les jours : alimentation, vêtements, livres, restaurant... mais aussi pour payer ma facture d'électricité, grâce à la gonette numérique ! J'essaie d'aller le plus possible dans des lieux qui prennent la gonette, même si je vais dans d'autres magasins, bien sûr. Pour moi, la gonette est un complément à l'euro, elle ne cherche pas à le remplacer.

Pour en savoir plus et connaître les lieux qui acceptent la gonette :
 ➔ **lagonette.org** ou **09 51 57 91 33**.

Pour échanger vos euros en gonettes, rendez-vous 4 rue Imbert-Colomès à Lyon 1^{er}.



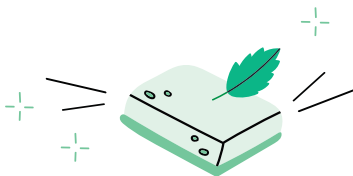
A close-up photograph of a woman with dark hair, wearing a blue denim shirt, holding a baby. The baby is looking at the camera and eating a slice of orange. The woman is looking down at the baby with a gentle expression.

“J’ai carte blanche pour les repas, les parents savent que je cuisine frais.”

Rencontre avec Sabine, assistante maternelle

Près de 27 000 enfants sont accueillis par un assistant maternel ou une assistante maternelle dans la Métropole de Lyon : c’est le mode de garde le plus utilisé par les familles. Sabine, assistante maternelle depuis 17 ans à Villeurbanne, nous parle de son métier.

Sabine est devenue assistante maternelle à la naissance de son fils. Alors étudiante en sciences du langage, elle a suivi **la formation obligatoire, organisée et financée par la Métropole**, et obtenu son agrément. Aujourd'hui elle garde Manil, 2 ans, Ellie, 1 an, et Noah, tout juste 5 mois.



Un appartement sans risques

Quartier Gratte-ciel, derrière l'hôtel de ville. L'appartement est lumineux, les enfants ont leur espace dans la pièce de vie, le mobilier est adapté, les jouets sont accessibles. C'est la Métropole qui délivre et renouvelle l'agrément tous les 5 ans. Un des critères regardés de près ?

Le logement: il doit être assez grand et sans risques pour les enfants. Sabine a d'ailleurs opté pour le ménage écologique. « *Exit les produits d'entretien agressifs. À la maison, c'est vinaigre blanc et bicarbonate de soude partout.* » C'est hypersûr pour les enfants et pour l'environnement.



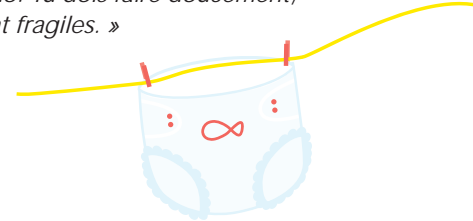
Des repas anti-gaspi

« *Je cuisine pour les enfants, sauf Noah qui entame la diversification alimentaire.* » Sabine se lève tôt et prépare les repas avant leur arrivée, à 8 heures. « *Mon conjoint fait le marché le dimanche et fait le plein de légumes et de fruits. Depuis que je fais mes menus sur 15 jours, je ne jette plus rien!* » Ce midi c'est purée de carottes au cumin pour Ellie. Carottes en morceaux pour Manil. « *Je mets un peu de jus d'orange pour adoucir. Cela m'arrive aussi de les préparer en frites: ils adorent.* »

Des pratiques renouvelées et adaptées

Sabine se tient informée pour s'adapter aux demandes des « nouveaux parents ». Par exemple, Sabine teste les couches lavables. **Elle a aussi intégré la méthode Montessori dans les jeux et pratique la motricité libre:** « *Ne cherchez pas de parc ou de transat chez moi! Ici, les enfants explorent, à leur rythme.* »

La joyeuse troupe compte aussi deux lapins nains, idéal pour l'éveil et l'apprentissage. « *Cui-là c'est Réglisse* », explique le petit Manil en caressant l'animal. « *L'autre c'est Guizmo. Tu dois faire doucement, ils sont fragiles.* »



33 000

enfants de 0 à 6 ans
gardés par une
assistante maternelle

8 900

assistantes maternelles
dans la Métropole

93

relais petite enfance

[grandlyon.com/assmat](https://www.grandlyon.com/assmat)

L'EAU DE RIZ MAISON

Sabine utilise de l'eau de riz bio pour nettoyer la peau des bébés. Elle contient beaucoup de vitamines B, de minéraux et de zinc et remplace avantageusement l'eau micellaire. C'est très simple: il suffit de récupérer l'eau de cuisson, non salée, du riz. Bien laisser refroidir. Puis, imbiber un gant de cette eau et le tour est joué. L'eau de riz se conserve une semaine au frais. Idéal pour les fesses rougies. Et pour les irritations sévères, il y a la fécule de pomme de terre, à appliquer comme un talc.



▲ « C'est un projet pédagogique avec chaque enfant. J'adore les avoir tout petits pour les accompagner jusqu'à l'entrée à l'école. »

L'AGENDA

SUPER DEMAIN !

« Au secours, mon ado parle à des inconnus sur Instagram! »

Ça pourrait être le cri d'alarme de nombreux parents, c'est aussi le thème de l'une des conférences du festival Super demain! Pour cette 9^e édition, il prend ses quartiers à l'Hôtel de la Métropole et la mission qu'il se donne n'a pas changé: aider les familles à engager le dialogue autour du numérique et déconstruire un bon nombre de préjugés. De la théorie à la pratique, la programmation, aussi ludique que pédagogique, embarque parents et enfants autour d'ateliers, de jeux, de débats. On comprendra, par exemple, pourquoi il est important de discuter du choix du jeu vidéo en famille.

LYON 3^e les 27 et 28 novembre

- Hôtel de la Métropole - 20 rue du Lac -
Gratuit - Journées grand public
09 72 44 67 68 - superdemain.fr



FÊTE DES LUMIÈRES: SAVE THE DATE !

Vous connaissez la date!

Du 8 au 11 décembre, la Fête des lumières revient avec toute sa magie. Le centre-ville de Lyon, mais aussi les Subsistances, le parc de la Tête d'Or et le parc Blandan seront illuminés. Place à la créativité avec des artistes émergents et, encore plus que jamais pour l'édition 2021, des œuvres imaginées **spécialement pour les enfants**. Vous aussi, participez au spectacle en déposant des lumignons sur les rebords de vos fenêtres le soir du 8 décembre!

LYON - Du 8 au 11 décembre

- Gratuit - Programmation détaillée sur fetedeslumieres.lyon.fr

EN FINIR AVEC LES VIOLENCES FAITES AUX FEMMES !

102 femmes sont mortes sous les coups de leurs conjoints ou ex-conjoints en 2020.

Sans compter toutes celles qui souffrent au quotidien, victimes de violences psychologiques, verbales, économiques, administratives, institutionnelles, médicales, physiques ou sexuelles. **Ces violences ne sont pas une fatalité. Jamais.** Cette journée du 25 novembre est là pour le rappeler. Les femmes victimes de violence peuvent se confier dans les 57 maisons de la Métropole: elles y trouveront un personnel soignant et administratif bienveillant, capable de les conseiller et de les orienter. La Métropole met aussi en ligne son violentomètre sur grandlyon.com/violentometre: il permet de se situer dans ses relations avec son partenaire et de prendre conscience que des comportements sont « limites » voire inacceptables. Objectif: aider les femmes victimes de violences à sortir de la spirale infernale. Et surtout, en cas de danger immédiat, contactez le 17 ou le 3919 pour les personnes mineures.

MÉTROPOLE 25 novembre 2021 - Journée internationale pour l'élimination des violences faites aux femmes



PROJET PART-DIEU

La Maison du projet Part-Dieu relance **une saison d'animations et de sorties**. Extraits choisis :

- **Des ateliers pour les enfants** autour de **l'architecture** : le mercredi 8 décembre, ce sera confection d'un photophore pour la Fête des lumières. **5 euros - inscription obligatoire**
- **Des balades urbaines** : le vendredi 10 décembre, balade nocturne à la découverte du projet d'éclairage du quartier. **Gratuit - sur inscription**
- **Des sessions de running-découverte** : les jeudis 25 novembre et 16 décembre, parcourez au pas de course le quartier pour découvrir les grandes transformations en cours. **Gratuit - sur inscription**

LYON 3^e - Jusqu'au 16 décembre - Maison du projet Part-Dieu, 192 rue Garibaldi - 04 28 00 06 00 -

Inscriptions sur lyon-partdieu.com/participer/mediation



© Guillaume Perret

MISSIONS : SAPEURS-POMPIERS



© SDWIS-Christophe Serre

C'est la nouvelle exposition de poche de l'Hôtel de Métropole! Les pompiers font briller les yeux des petits et forcent l'admiration des grands. Ils et elles sont plus de 6 250 dans la métropole et le département du Rhône. Pourtant, la réalité de leur métier est peu connue. Cette expo permet de voir de ses propres yeux des casques, des lances, des tenues et toutes sortes de matériel d'intervention d'urgence. Pendant la visite, on apprend aussi, photos à l'appui, que les pompiers ne sont pas seulement des soldats du feu... Au contraire ! 8 interventions sur 10 consistent à secourir les personnes : une chute, un malaise à la maison ou dans le métro, un quartier à évacuer suite à une fuite de gaz, un accident de la route...

LYON 3^e - Du 6 décembre au 14 janvier - Hôtel de la Métropole - 20 rue du Lac - Entrée libre les mercredis et tous les jours de semaine pendant les vacances scolaires - Ateliers pour enfants tous les mercredis, et tous les matins pendant les vacances scolaires - Inscriptions obligatoires sur visiterlyon.com

ENQUÊTE DE POUVOIR



Imaginez... À la fin du 2^e siècle après Jésus-Christ, en pleine Rome antique, une crise politique éclate : quatre prétendants s'affrontent pour prendre le pouvoir de l'Empire ! La nouvelle exposition de Lugdunum les suit, chacun au départ de sa province natale, jusqu'à Lyon. Car c'est là que se joue LA bataille décisive en l'an 197. À leurs côtés, venez explorer toutes les facettes du pouvoir : stratégies, alliances, trahisons... Pour l'occasion, le musée présente deux statues monumentales de l'empereur Auguste et de son épouse Livie, prêtées par le musée du Louvre.

« EnQuête de pouvoir », c'est aussi des animations et des temps forts, par exemple :

→ un escape game tout public

Les 17, 20, 27 novembre et les 1^{er}, 4, 18, 22, 24, 29 et 31 décembre - tout public - billet d'entrée + 4 euros

→ une table ronde avec trois spécialistes, qui viennent nous parler de pièces historiques présentées dans l'exposition

Le 11 décembre - adultes - gratuit

→ « Devinez l'avenir chez les empereurs », un parcours dédié aux amateurs d'astrologie et de superstitions.

Le 16 décembre - seniors - billet d'entrée + 3 euros

LYON 5^e - Du 6 octobre au 27 février - 17 rue Cléberg - 04 72 38 49 30
- lugdunum.grandlyon.com



SILK IN LYON

Pendant des siècles, Lyon a été la capitale de la soie. Aujourd'hui encore, la ville est attachée à ce savoir-faire ancestral, qui s'expose chaque année au festival Silk in Lyon, au palais de la Bourse. L'occasion de découvrir des fabricants et des créateurs qui proposent des créations 100 % soie Made in France.

LYON 2^e - Du 18 au 21 novembre
- Palais de la Bourse - Entrée 4,5-9 euros,
Gratuit pour les moins de 18 ans -
04 72 53 72 00 - silkinlyon.com

48 HEURES POUR SAUVER LA PLANÈTE !

C'est le thème du premier festival **Mission : [1] possible** organisé par la Ville de Bron. Ok, mais on fait comment, pour sauver le monde ? Les 20 et 21 novembre, vous aurez 48 heures pour trouver des solutions. Pour cela, vous mènerez l'enquête auprès de témoins-spécialistes comme l'animateur **Jamy Gourmaud** (oui oui, celui de *C'est pas sorcier* !), le journaliste scientifique François de Closets, l'ingénieure écologiste Inès Leonarduzzi, des chercheurs et des chercheuses, des écrivaines et écrivains... Vous pourrez **faire des expériences** dans un labo, participer à des ateliers, écouter des histoires, voir un film, une expo... L'objectif ? Aiguiser votre imagination et partager vos idées pour protéger le climat, l'énergie, la planète en famille.

BRON - Week-end de clôture
les 20 et 21 novembre

- Médiathèque Jean Prévost -
2 place Cumbernauld - Gratuit,
sauf projection au cinéma
Les Alizés - 04 72 36 13 80 -
Horaires et informations :
festival-mission-possible.fr





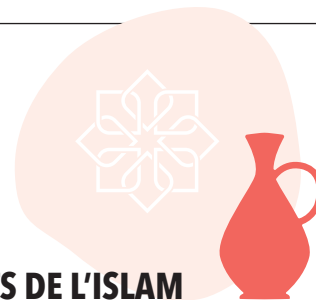
© Thierry Fournier/Métropole de Lyon

SALON DE L'ESCALADE

Le Salon de l'escalade revient à Villeurbanne et continue sur sa lancée: une centaine d'exposants, des défis sportifs, du matériel à tester, des rencontres avec des athlètes, des conférences... Et pour celles et ceux qui ne connaissent pas encore ce sport, il y a des jeux et des initiations pour tester son équilibre et apprendre les bases.

VILLEURBANNE -

Du 26 au 28 novembre
- Double Mixte - 19 avenue Gaston-Berger - Entrée 8-14 euros, gratuit pour les moins de 12 ans - 04 72 44 60 17
salon-escalade.com



ARTS DE L'ISLAM

Un chandelier gravé, un tapis brodé, une enluminure représentant l'ange Gabriel révélant à Muhammad un passage du Coran... Pas besoin de quitter la Métropole pour découvrir les trésors de l'Orient! Jusqu'en mars 2022, la médiathèque L'Échappée de Rillieux-la-Pape expose **10 œuvres exceptionnelles**. Façonnées en Iran, en Irak, au Liban, en Turquie, en Syrie et en Égypte, ces pièces historiques ou plus actuelles ont été prêtées par le Louvre et d'autres musées régionaux. Ailleurs en France, 17 autres expositions ont lieu en même temps à l'initiative du gouvernement, qui veut faire connaître au grand public – et surtout aux plus jeunes – **la richesse des arts de l'Islam**.

RILLIEUX-LA-PAPE -

Du 20 novembre au 31 mars
- Médiathèque L'Échappée - 83 avenue de l'Europe - Gratuit - 04 37 85 01 50 - Horaires et informations sur lechappee.rillieuxlapape.fr



SUR LA PISTE DES SIOUX

Quand on dit Sioux, vous pensez plumes, tipi et bison? Il faut dire que depuis l'arrivée de colons en Amérique du Nord il y a 500 ans, d'innombrables récits de voyage, romans, spectacles, films et BD ont dessiné une image caricaturale de l'Indien d'Amérique. L'exposition « Sur la piste des Sioux » revient sur la construction de ce stéréotype, et le confronte à la réalité de la condition des nations indiennes en Amérique du Nord, à différentes époques.

LYON 2^e - Jusqu'au 28 août

2022 - Musée des Confluences
- 86 quai Perrache - 04 28 38 12 12 - museedesconfluences.fr

LA MÉTROPOLE POUR TOUS

Les élect. rice. eur. s de la Métropole, une fois encore désavoué.e.s.

Pour la 1^{re} fois en 2020, vous avez élu vos conseillers métropolitains au suffrage universel. Cet échelon démocratique est essentiel : urbanisme, logement, précarité, transports en commun, collèges...

Paradoxalement, la défiance des maires et l'absence de volonté d'achèvement du processus de métropolisation du Président nous interdisent toute implication au sein de nos territoires.

Nous proposons de remplacer les consultations en huis clos des maires par le Président à la faveur de conférences des circonscriptions, auxquelles tous les élus concernés seraient conviés.

Objectif : plus d'efficacité de l'action publique et un respect du processus démocratique.

LA MÉTROPOLE EN COMMUN

Le groupe Métropole en commun se félicite des **avancées majeures en termes de logement social** sur notre métropole. Une visée de construction de 6000 logements/an en fin de mandat, l'encadrement des loyers, la mobilisation du fonds de solidarité logement, le développement du soutien Ecorenov', l'augmentation des fonds de l'Office foncier solidaire, ces mesures visent à redonner la possibilité au grand métropolitain de pouvoir **vivre dignement dans la métropole de Lyon**. Aussi, limiter les déplacements en véhicule individuel impose de rapprocher les habitats des lieux de travail. Face à la hausse des prix de l'énergie qui ampute le pouvoir d'achat, **la mobilisation du fonds de solidarité et du fonds Eau est une priorité** pour tous les ménages en grande précarité. La métropole est aux côtés des plus fragiles.

► Mathieu Azcué
contact@metropoleencommun.fr

MÉTROPOLE INSOUmise RÉSILIENTE ET SOLIDAIRE

Réquisitionnons les logements vides !

« Zone tendue », « crise du logement » : comment y remédier ? Les solutions simples n'existent pas. Pourtant, avec de la volonté politique, nous pourrions déjà agir rapidement pour loger des dizaines de personnes. Nous savons qu'il y a dans la métropole de nombreux bâtiments que nous pourrions réquisitionner pour loger en urgence : bâtiments administratifs, mais aussi logements, bureaux. Et avant cela, nous devons déjà mobiliser le plus possible les bâtiments vides qui appartiennent à la métropole, pour y installer des solutions transitoires de logement. Nous savons que l'augmentation du nombre de logements sociaux ou en bail réel solidaire prendra du temps. Lorsque neuf demandes sur dix de logements sociaux sont refusées, il faut expérimenter de nouvelles façons de faire. Nous plaçons toujours les besoins fondamentaux des êtres humains (se déplacer, se loger, se soigner, manger, boire) au-dessus des droits de la propriété lucrative.

COMMUNISTE ET RÉPUBLICAIN

Le retour des bouchons confirme que le "monde d'après" n'est pas le monde rêvé !

Les modes actifs ont progressé, les transports en commun ne retrouvent pas leur niveau de 2019 - bien qu'on rencontre de plus en plus souvent des trams bondés - et la voiture sort gagnante... avec les bouchons... La sortie de confinement a produit une hausse globale des mobilités.

Il est urgent de repenser le Plan de déplacements urbains (PDU) : parce que la ZFE va peser progressivement sur les déplacements en voiture, avec de grandes inégalités sociales ; parce que la transformation du SYTRAL en Établissement public local rend nécessaire un nouveau PDU. Le plan actuel était ambitieux pour les vélos (passant de 2 à 8 %), peu pour les transports en commun (ne passant que de 20 à 22 %), laissant la voiture encore à 35 % de part modale en 2035.

Dans la suite du déclassement de l'A6-A7, pour penser un boulevard Bonneveay apaisé - redevenu boulevard urbain -, il faut avoir l'ambition de passer une grande part des flux entrants sur le rail avec un vrai RER. Cela demande aussi une nouvelle ambition pour les métros et les trams. La Métropole de Lyon a quatre fois moins de stations et de kilomètres de lignes que celle de Barcelone !

Vite, un nouveau PDU et plus de métros et trams !

SYNERGIES MÉTROPOLE

Pour une Métropole des communes et des citoyens Mise à mal des projets de proximité des communes, déplacements et annonces de projets-phares dans la presse (usines Fagor-Brandt, cimetière à Charly...) sans en informer les maires et les élus du territoire, refus de répondre aux courriers des maires et des élus de l'opposition, dédain ouvertement affiché pour les conseillers métropolitains (« je ne traite pas avec les conseillers métropolitains d'opposition »)...

Bruno Bernard et ses équipes n'en finissent plus de piétiner les fondamentaux du respect républicain et de déployer une méthode autoritariste au mépris des principes démocratiques de base. Le Président n'a pas compris la fonction éminente qui est la sienne à la tête d'une collectivité à statut particulier unique en France d'1,4 million d'habitants, avec 4 milliards d'euros de budget. Il n'a pas compris qu'en tant que 1^{er} président après la 1^{re} élection du conseil métropolitain au suffrage universel direct, il porte une responsabilité historique, et que ses errements dilettants font malheureusement prendre le risque d'une implosion de notre jeune Métropole.

Car c'est bien là que le bât blesse : la loi Maptam (qui a fondé la Métropole de Lyon en 2015) n'a pas prévu de garde-fous suffisants pour éviter ces dérives. Elle a déraciné notre collectivité : depuis 2020, seuls 22 maires sur 59 sont également conseillers métropolitains, et plus d'un tiers des conseillers n'ont aucun ancrage municipal.

Il est donc temps d'assurer la représentation de chacune des communes au sein de nos instances métropolitaines, pour porter la voix des habitantes et des habitants et construire enfin une Métropole des communes et des citoyens !

► Retrouvez vos élus Synergies Métropole sur www.synergies-metropole.fr

INVENTER LA MÉTROPOLE DE DEMAIN

L'habitat selon les Verts : des logements, mais seulement pour quelques-uns !

Les Verts souhaitent construire davantage de logements et créer de nouveaux espaces verts. Ils refusent l'étalement urbain mais rejettent la densification.

Comment articuler tous ces objectifs contradictoires ? C'est impossible !

Pour lutter contre la hausse des prix, ils nous proposent d'encadrer les loyers. Mais ils confondent hausse des prix et hausse des loyers.

C'est une solution qui paraît d'abord pleine de bon sens : les loyers sont élevés, limitons-les. Mais les expériences menées à Paris et Lille ont été des échecs qui n'ont pas profité aux locataires et ont déstabilisé le marché locatif.

Les Verts ont promis 6000 logements sociaux par an. Ils visent désormais 5000 logements sociaux par an et cela seulement en 2025, à la fin du mandat.

De plus, cela ne signifie pas une création nette de 5000 nouveaux logements. Car la Métropole achète de nombreux logements déjà existants pour les convertir en logements sociaux ce qui augmente les prix de l'immobilier en rarefiant l'offre de biens disponibles et coûte très cher à la collectivité.

Leur vision de la mixité sociale est alarmante. Ils préparent une métropole où l'on aura concentré les nouveaux logements sociaux, à l'échelle d'un immeuble, d'une rue voir d'un quartier, réduisant à néant 30 ans d'efforts pour corriger les déséquilibres nés des grands ensembles urbains.

En somme, une véritable politique anti-classe moyenne dont les conséquences sont connues :

effondrement de la production de logements, explosion de l'immobilier conduisant à un étalement urbain en dehors des frontières administratives de la Métropole, là où les Verts n'ont aucun pouvoir d'action.

Demain, seuls les plus aisés et les plus précaires pourront encore se loger.

► <https://inventer-demain-lyon.com/>
Retrouvez-nous sur Facebook et Twitter @Inventer_lyon

PROGRESSISTES ET RÉPUBLICAINS

Envers et contre tous

Voilà 18 mois que nous tentons de comprendre la vision que Bruno Bernard porte pour notre territoire. Malheureusement la nouvelle modification du PLU-H ne nous éclaire ni sur les objectifs ni sur les moyens que cette majorité s'est fixés.

Si l'ampleur des modifications ressemble à celle d'une révision générale exonérée des contraintes réglementaires que cela imposerait, impossible pourtant d'en tirer le moindre enseignement. C'est une somme d'injonctions paradoxales qui tente de satisfaire tout le monde au risque de décevoir nos concitoyens.

Nous y retrouvons cette petite musique décroissante jouée par certains élus de la majorité avec la volonté affichée de réduire les capacités de développement : une vision anti-entreprises, archaïque et dogmatique, en parfait décalage avec la relance dont notre pays a pourtant besoin.

Parallèlement, nous découvrons une politique volontariste de développement de l'offre, tellement volontariste, notamment en matière de logement social, que le mieux sera probablement l'ennemi du bien. Avec l'ambition de 6000 logements sociaux/an et tant de nouvelles contraintes pour les bailleurs et les promoteurs, le risque est grand de fragiliser l'équilibre économique des opérations et d'anéantir la majorité des projets. Une fois encore le dogmatisme de cette majorité va se heurter aux réalités du terrain.

La seule chose que nous comprenons, c'est que Bruno Bernard passe à côté de sa mission en se cachant derrière cette formule du « dernier mandat pour le climat ». Elle lui donnerait tous les droits, et surtout celui de dérouler son programme sans concertation, sans prise en compte des communes, de leur spécificité, et au final sans prise en compte des habitants qui lors des dernières élections ont choisi un Maire bien plus souvent qu'un Président de la Métropole.

Mr le Président, n'oubliez pas le contexte de votre élection. Il ne remet pas en cause votre légitimité mais vous oblige à de l'humilité et à une grande écoute.

► www.progressistes-grandlyon.fr

SOCIALISTES, LA GAUCHE SOCIALE ET ÉCOLOGIQUE ET APPARENTÉS

Pouvoir loger, condition pour pouvoir faire société

Logement et habitat font partie des grandes priorités de notre mandat. Depuis des années, la Métropole de Lyon connaît une pression démographique croissante, avec l'arrivée toujours plus nombreuse d'habitants désireux de s'y installer. Si elle est un signe de la qualité de notre cadre de vie, pour laquelle nous œuvrons chaque jour, cette croissance exerce aussi une pression sur l'immobilier et il est devenu toujours plus difficile de trouver à se loger, sans même parler d'y devenir propriétaire. Durant la campagne de 2020, nous avons placé parmi nos priorités le logement et nous avons l'impérieux besoin de tenir cet engagement.

Alors dès le vote de la programmation pluriannuelle des investissements en janvier 2021, nous avons entériné cette priorité avec 518 millions d'euros prévus sur le mandat, investissements portés par Renaud Payre, vice-président au logement et à l'habitat. La

politique que nous portons en la matière comporte ainsi des objectifs ambitieux en termes de construction avec 6 000 logements abordables et sociaux par an d'ici la fin du mandat. À Lyon, Villeurbanne, mais également sur l'ensemble de la Métropole nous mettrons à profit notre foncier pour répondre aux besoins des Grandes Lyonnaises et Grands Lyonnais. En parallèle, le bail réel solidaire permet un accès à la propriété pour les familles modestes. Nous menons aussi une action pour contenir le prix des terrains sur le temps long. « Au-delà de l'accession abordable nous allons mettre en place d'autres outils pour réguler la trop forte hausse des prix et faire baisser la pression sur le marché. Avec l'encadrement des loyers, ou encore des meublés de tourisme, le renforcement de notre lutte contre l'habitat indigne, nous souhaitons faire une Métropole pour toutes et tous », complète Renaud Payre.

Tous ces outils sont complémentaires et indispensables pour mener une politique intégrale sur ce sujet primordial. Car comment espérer faire société quand nombre de nos concitoyens ne parviennent pas à se loger ?

► lessocialistes-metropolelyon.fr
Facebook, Twitter, Instagram : @SocialistesGL

RASSEMBLEMENT DE LA DROITE, DU CENTRE ET DE LA SOCIÉTÉ CIVILE

Métropole de Lyon : arrêtons la dérive autoritaire. Depuis plusieurs semaines, un collectif de 48 maires, de plus de 400 conseillers municipaux et de plusieurs milliers d'habitants de la Métropole manifestent contre le refus de la majorité vert/socialiste/extrême-gauche d'engager un dialogue sur les politiques publiques métropolitaines.

Non seulement les choix politiques sont arrêtés sans concertation avec les conseillers métropolitains, mais en plus ils sont décidés sans concertation avec les maires des communes. C'est ainsi que les élus verts ont décidé de supprimer 14 hectares de terres agricoles, pour construire un cimetière sans demander l'avis du maire de la commune, et sans informer les exploitants agricoles qui seront spoliés !

Les élus verts ont aussi décidé de diminuer drastiquement les aides financières aux projets portés par les communes, considérant que les services de proximité ne sont pas une priorité. Pour imposer leurs choix, ils utilisent aussi le chantage en conditionnant les aides financières à des constructions de logements ou des aménagements anti-voitures !

Parce que nous croyons en la démocratie et au respect des institutions, nous avons fait le choix d'ouvrir le dialogue en proposant la tenue d'une conférence métropolitaine qui réunit tous les maires avec le Président de la Métropole. De même, notre groupe d'élus a sollicité une mission d'information sur les infrastructures routières. Sur ces deux demandes, le président de la Métropole n'a même pas daigné nous répondre officiellement.

Nous avons aussi travaillé des propositions concrètes pour améliorer les politiques de la Métropole, mais les élus verts sont contre le dialogue considérant qu'ils détiennent seuls la capacité de décider. Ils ont ainsi refusé sans ouvrir le débat notre plan de sécurisation des collèges, ils n'ont donné aucune suite à nos propositions de soutien aux étudiants dans le cadre de la crise sanitaire, ils ont repoussé tous nos amendements notamment pour améliorer la scolarisation des enfants sur les aires d'accueil des gens du voyage ou pour une meilleure efficacité des aides pour lutter contre la pauvreté.

Cette forme d'organisation totalitaire par l'anéantissement de tout contre-pouvoir se poursuit jour après jour et met en péril l'organisation même de la Métropole de Lyon.

Heureusement, notre alerte a été entendue notamment par le Sénat. Son Président Gérard LARCHER a dit à Lyon mi-octobre que l'expression de trois quarts des maires de la Métropole est vue comme un dysfonctionnement majeur de notre institution. Le Sénat a donc fait le choix de lancer une mission d'information en vue de proposer des révisions législatives. Nous participerons activement à cette étude.

Vous pouvez compter sur notre engagement et notre détermination. Aussi, nous poursuivrons sans relâche pour protéger les habitants des 59 communes du Grand Lyon.

Lucien BARGE - maire de Jonage, **Pascal BLACHE** - maire de Lyon 6^e, **Nathalie BRAMET-REYNAUD**, **François-Noël BUFFET** - sénateur, **Sandrine CHADIER** - maire de Craponne, **Pascal CHARMOT** - maire de Tassin-la-Demi-Lune, **Philippe COCHET** - maire de Caluire-et-Cuire, **Claude COHEN** - maire de Mions, **Doriane CORSALE**, **Chantal CRESPIY**, **Laurence CROIZIER**, **Catherine DUPUY**, **Nadia EL FA-LOUSSI**, **Myriam FONTAINE**, **Séverine FONTANGES**, **Gilles GASCON** - maire de Saint-Priest, **Christophe GIRARD**, **Lionel LASSAGNE**, **Christophe MARGUIN**, **Jean MÔNE**, **Dominique NACHURY**, **Gaël PETIT**, **Clotilde POUZERGUE** - maire d'Oullins, **Christophe QUINIOU** - maire de Meyzieu, **Michel RANTONNET** - maire de Francheville, **Véronique SARSELLI** - maire de Sainte-Foy-lès-Lyon, **Luc SEGUIN**, **Jean-Jacques SELLES**, - maire de Chassieu, **Julien SMATI**, **Yves-Marie UHLRICH**, **Alexandre VINCENTET** - maire de Rillieux-la-Pape.

► Groupe Rassemblement de la Droite, du Centre et de la Société civile
Métropole de Lyon - 20 rue du Lac CS 33569 - 69505 Lyon Cedex 03
rassemblement.dcs@gmail.com

LES ÉCOLOGISTES

Agir pour une ville plus inclusive, écologique et solidaire

Rendre nos métropoles plus solidaires et plus inclusives est un véritable défi : faire en sorte que chacun-e puisse accéder à un logement alors que les prix de l'immobilier sont au plus haut, lutter contre les passoières thermiques et la précarité énergétique, favoriser l'accès de toutes et tous à des espaces publics végétalisés et apaisés... Aujourd'hui, seule 1 demande de logement social sur 10 est satisfaite dans notre Métropole.

Comme les autres grandes villes, la Métropole de Lyon subit aujourd'hui une crise du "modèle métropolitain" : un modèle d'hyper-concentration des flux et des activités, reposant sur des politiques d'attractivité excessives, induisant une saturation des transports et une flambée des prix du logement, excluant les plus défavorisés.

Nous sommes à un tournant de notre histoire. L'État français vient d'être condamné une fois de plus pour inaction climatique et le GIEC tire une nouvelle fois la sonnette d'alarme sur l'ampleur du dérèglement climatique dans un rapport édifiant.

Nous devons agir vite et fort pour maintenir le réchauffement sous la barre des +1,5°C, seuil au-delà duquel les conséquences irréversibles sur les écosystèmes constitueront une menace inédite pour l'espèce humaine. Le dérèglement climatique a déjà des conséquences très concrètes pour nos sociétés : impact sur les productions agricoles et sur les revenus des paysans, accroissement des catastrophes naturelles, sécheresses et inondations, augmentation du nombre de réfugiés climatiques...

Notre responsabilité est immense à nous, décideur-es politiques. En nous portant à la tête de la Métropole de Lyon il y a un an, les Grand-Lyonnais-es nous ont témoigné leur confiance pour répondre à l'urgence sociale et climatique, construire la ville autrement et engager la transition écologique et solidaire.

L'urbanisme que nous portons pour la Métropole de Lyon répond à un triple défi : satisfaire les besoins fondamentaux des habitantes et des habitants, préserver le vivant et adapter la ville au changement climatique. Notre politique de l'habitat et du logement s'inscrit pleinement dans cette vision, avec des ambitions fortes

en matière de logement abordable, d'hébergement solidaire, de rénovation énergétique et de développement de nouvelles formes d'habitat, comme l'habitat participatif.

CONSTRUIRE AUTREMENT - POUR UN CADRE DE VIE PLUS VIVABLE !

Nous construisons une VILLE PLUS RESPIRABLE, en phase avec les enjeux de la transition écologique, en donnant davantage de place à la nature en ville, en renforçant la trame verte, en développant les mobilités actives et le stationnement vélo, en favorisant l'implantation d'activités en ville plutôt que l'expansion de zones d'activité en périphérie, en préservant davantage les espaces agricoles.

Concrètement, c'est :

- un **Plan Nature unique en France** : 2 forêts urbaines et 12 prairies d'ores et déjà créées. 100 à 150 ha de forêts urbaines soit 300 000 arbres à planter, 12 corridors écologiques prioritaires à restaurer au cours du mandat ;
- la **lutte contre les îlots de chaleur** et la végétalisation de projets urbains comme ceux de la Part-Dieu ou de la Sauvegarde, à la Duchère ;
- le **lancement des travaux d'aménagement des Voies Lyonnaises**, un réseau de 250 km de voies cyclables larges et sécurisées sur toute la métropole ;
- un **PLU-H modifié** pour augmenter le nombre d'espaces boisés classés, préserver 100 ha supplémentaires d'espaces naturels et agricoles, favoriser l'urbanisme autour des gares et des axes de transport en commun.

Nous construisons une VILLE PLUS SOLIDAIRE, où chacun-e puisse trouver sa place et un logement décent, où la puissance publique intervient face à un marché du logement inégalitaire.

Concrètement, c'est :

- la **mise en place de l'encadrement des loyers** à Lyon et Villeurbanne, pour éviter les hausses trop fortes de loyer dans la Métropole, en particulier pour les petites surfaces ;
- la **production de 6 000 logements abordables par an** d'ici à 2026, avec 5 000 nouveaux logements sociaux et 1 000 logements en bail réel solidaire, facilitant l'accession à la propriété pour les ménages modestes ;
- le **renforcement des Secteurs de Mixité Sociale (SMS) dans le PLU-H**, pour accélérer la production de logements abordables dans les zones carencées ;
- l'**amplification de la prime Ecoreno'V**, qui permet aux propriétaires de réaliser des travaux de rénovation énergétique et d'isolation ;
- la **mise en place de 37 tiny houses**, nouveaux espaces d'hébergement solidaire pour des mères isolées avec enfants en bas âge, à Lyon et Villeurbanne ;
- le **soutien aux initiatives d'habitat participatif**, permettant de créer du lien, avec par exemple le soutien apporté lors de la dernière commission permanente à la Fabrique de l'Habitat participatif, nouvel acteur en émergence qui permettra d'informer et d'accompagner les habitant-es dans leurs projets.

Là où certain-es veulent voir des contradictions entre urbanisme et écologie, nous voyons un défi à relever en prenant nos responsabilités : offrir une place à toutes et tous, construire mieux et autrement, transformer la ville et le cadre de vie pour répondre aux besoins des habitant-es tout en préservant le vivant et en répondant au défi climatique.

► Benjamin BADOUARD et Vinciane BRUNEL-VIEIRA
Co-président-es du groupe Les Écologistes

Contactez-nous :
Twitter : @ecolograndlyon
Facebook et Instagram : @lesecologistesgrandlyon
Site internet : <https://lesecologistesgrandlyon.com>



#objectifZeroDéchet

La Métropole de Lyon vous offre un composteur !



Donnez
un futur à vos
épluchures

Vous habitez une maison avec jardin ?
Demandez votre composteur sur
toodego.com/compostage

GRANDLYON
la métropole