

# MET'

Le magazine  
de la Métropole  
de Lyon

N° 32 – Novembre/Décembre 2022 – met.grandlyon.com

**NUMÉRIQUE**

**AU COLLÈGE**

Les "digital natives"  
n'existent pas

**DÉPLACEMENTS**

Passer le cap avec  
l'agence des mobilités !

**Dossier**

***Vivre vieux,  
vivre mieux***

**MÉTROPOLE**

**GRAND LYON**

04

**L'ACTU**

Free Vélo'v, cabanes à histoires,  
Cités Tase, semaine des assmats...

08

**JE PARTICIPE**

Des budgets participatifs  
dans les collèges

10

**PROJETS**

Au collège, tous connectés !

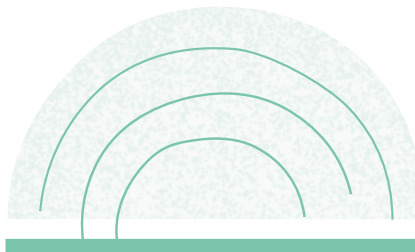
13

LE DOSSIER

## MIEUX VIVRE VIEUX !



12

**VOTÉ AU CONSEIL**

Retour sur les décisions  
des 26 et 27 septembre

22

**LE SUJET QUI FÂCHE**

Rupture d'une canalisation quai Sarrail

20

**EN IMAGE**

Terrasses Presqu'île : un œil  
sur le chantier

23

**DÉCRYPTAGE**

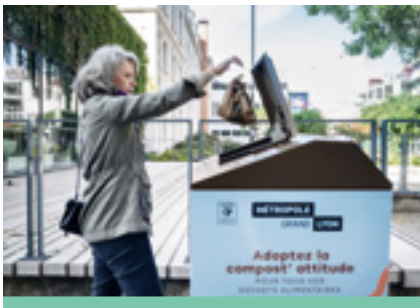
Ouverture de l'Agence des mobilités



Suivez l'actu de votre Métropole sur [met.grandlyon.com](https://www.met.grandlyon.com) et sur  
les réseaux sociaux : [f legrandlyon](#) [t grandlyon](#) [@ grandlyon](#)



## 24



### EN COULISSES

Villeurbanne : adoptez la compost' attitude !

## 26



### AGENDA

Biennale d'art contemporain, Super Demain, Cité de la gastronomie, "Spectaculaire !"



MET' | N° 32 | Novembre/Décembre 2022  
Le magazine d'information de la Métropole de Lyon – [www.met.grandlyon.com](http://www.met.grandlyon.com)



— Bruno Bernard, président de la Métropole de Lyon



**Le vieillissement de la population est une chance pour la société. Il constitue aussi un défi majeur : en 2050, un habitant de la Métropole de Lyon sur 3 aura plus de 60 ans. Et les personnes de plus 85 ans seront deux fois plus nombreuses qu'aujourd'hui ! Le grand âge recouvre des réalités très différentes et la Métropole s'engage pour la qualité de vie de tous ses aînés. Quels que soient leur âge, leur état de santé et leur niveau d'autonomie.**

Métropole de Lyon - Direction de la communication : 20 rue du Lac - CS 33569 - 69505 Lyon Cedex 03  
magazine@grandlyon.com Directeur de publication : Julien Zloch - Rédaction en chef : Cécile Prenveille  
Rédaction : Charlotte Petit, Marie-Hélène Towhill, Paul Chiozzotto, Audrey Desfeve, Théo Chapuis  
Photos : Thierry Fournier, sauf mention contraire - Iconographie : Jean-Paul Lamy  
Diffusion : Isabelle Gabert - Illustrations : Shutterstock/Goodstudio - Conception : In medias res  
Mise en page : AGENCE [ ] - Impression : Imaye - Tirage : 725 000 exemplaires



# LES BRÈVES

## ► FREE VÉLO'V

### DES VÉLOS PRÊTÉS AUX 18-25 ANS

L'an passé, la Métropole a lancé son service Free Vélo'v. L'idée : récupérer 10 000 vélos destinés à la casse, pour les réparer et les prêter gratuitement aux étudiants et aux jeunes en recherche d'emploi. À l'époque, seuls les boursiers pouvaient profiter du service.

Mais face à l'inflation galopante qui touche tous les jeunes de la Métropole, cette condition a disparu. Désormais, il suffit d'avoir entre 18 et 25 ans, d'être étudiant, en recherche d'emploi ou en parcours d'insertion pour récupérer son vélo. Roulez jeunesse !

► Infos et réservations sur [freevelov.grandlyon.com](https://freevelov.grandlyon.com)



## ▼ FEMMES VICTIMES DE VIOLENCES

### LA MÉTROPOLE EST À VOS CÔTÉS

Les violences, ce ne sont pas juste des coups. Elles peuvent prendre une multitude d'apparences dans l'espace public, au travail et à la maison. Insultes, menaces, humiliations, harcèlements, et plus grave encore. En 2021, 122 femmes ont été tuées par leur (ex)conjoint en France. Alors parlons-en et agissons le 25 novembre, lors de la Journée internationale de lutte contre les violences faites aux femmes. Et toute l'année ! **Les Maisons de la Métropole de Lyon** sont ouvertes aux femmes victimes qui y trouveront une écoute bienveillante et un accompagnement pour se mettre à l'abri en cas d'urgence. Un doute sur la qualité de votre relation ?

► Utilisez le violentomètre disponible sur [grandlyon.com/violentometre](https://grandlyon.com/violentometre)



## ► VAULX-EN-VELIN

### COUP D'ENVOI DES TRAVAUX DANS LES GRANDES CITÉS TASE

Allier les besoins des années 2020 au style... des années 1920 ! C'est le défi de la réhabilitation d'ampleur qui commence aux grandes cités Tase, à côté de l'usine du même nom. Ces immeubles, hérités du passé industriel de Vaulx-en-Velin, sont de véritables passoires thermiques.

Et pour cause : ils ont près de cent ans ! L'isolation va être renforcée, les fenêtres remplacées, l'électroménager modernisé... Il y aura aussi de nouveaux ascenseurs et les jardins ouvriers vont être réhabilités. La Métropole investit plus d'1 million d'euros dans le projet avec son dispositif Écoréno'v. La fin des travaux est prévue pour 2024.





◀ LYON 8

## UN NOUVEAU TERRITOIRE ZÉRO CHÔMEUR

Dans le quartier Plaine-Santy, où le chômage touche près d'une personne sur cinq, 12 habitants viennent de signer leur CDI. Leur point commun ? Ils et elles étaient sans emploi depuis longtemps. Ces nouveaux salariés s'occuperont bientôt d'une conciergerie, d'une friperie ou encore d'une ludothèque. Ce changement dans leur situation a été rendu possible par le programme Territoires zéro chômeur de longue durée, expérimenté par la Métropole à **Villeurbanne, et désormais Saint-Fons et Lyon 8.** Objectif 2026 : recruter 80 salariés.

▶ DÉCINES

## LA PLUS GRANDE ARENA DE FRANCE ARRIVE !

Juste à côté du Groupama Stadium, une nouvelle Arena sort de terre. Comprendre : une salle monumentale de 16 000 places pour accueillir des événements hors-normes – des matchs internationaux, des concerts, des compétitions de jeux vidéo. Elle deviendra la plus grande Arena de France, et la première du bassin lyonnais. Plus besoin, de se déplacer à Paris, Genève ou Marseille pour suivre les matchs de l'Euroleague de basket. D'après Tony Parker, la LDLC Arena sera même l'une des plus belles du monde ! Le chantier qui vise la neutralité carbone s'achèvera fin 2023.



◀ COUZON-AU-MONT-D'OR

## LES CABANES À HISTOIRES DÉMÉNAGENT !

Quatrième escale pour les Cabanes à histoires du musée des Confluences, qui viennent vers vous depuis un an. Jusqu'en janvier 2023, ces cubes sonores qui racontent des objets emblématiques du musée investissent **la médiathèque de Couzon-au-Mont-d'Or** (en photo), **la bibliothèque de l'Insa à Villeurbanne**, **l'auditorium de l'université Lyon 2 à Bron** et **le siège de la Compagnie nationale du Rhône à Lyon 4.** Le temps d'une pause, découvrez l'ammonite irisée, la baleine, l'armure du samouraï et la coiffe-bonnet Kayapo.

► **VILLEURBANNE**

## 1800 HABITANTS ATTENDUS DANS LES NOUVEAUX GRATTE-CIEL

Le centre-ville de Villeurbanne aura bientôt doublé de taille. L'avenue Henri-Barbusse, entre la mairie et le cours Émile-Zola, va être prolongée et bordée de nouveaux immeubles. Au programme : 850 appartements, dont 60% de logements aidés et 25% réservés à des propriétaires occupants, vendus en dessous du prix du marché. Les travaux auront lieu entre 2023 et 2030. Les nouveaux Gratte-Ciel s'inscrivent dans la mouvance Art déco des années 30, en hommage à la Cité ouvrière historique. **Pour accueillir les nouveaux Villeurbannais**, crèche, école, lycée, cinéma, gymnase et commerces ne manqueront pas à l'appel.



© Plastatine



▲ **ALIMENTATION**

### UNE CARTE INTERACTIVE POUR MANGER LOCAL ET DE SAISON

Circuit court, bio, produits de saison... On veut tous manger sainement, mais comment s'y retrouver ? La Métropole et l'association Belle Bouffe lancent "Manger local", une carte participative pour ne rien rater de l'offre alimentaire durable, au pied de chez soi. Marchés, épiceries sociales et solidaires, Amap, magasins de producteurs : des dizaines de bonnes adresses sont déjà listées et le répertoire s'enrichit de jour en jour !



▼ **ÉCONOMIES D'ÉLECTRICITÉ**

### DITES OUI À VOLTALIS

Ce n'est pas du démarchage commercial ! La Métropole s'associe à Voltalis qui propose d'installer gratuitement des petits boîtiers connectés sur vos radiateurs électriques. À la clé : jusqu'à 15% d'économies d'énergie !

En cas de déséquilibre sur le réseau électrique, le boîtier réduit la consommation des radiateurs, sans impacter votre confort.

**L'opération démarre à Corbas, Saint-Priest et Mions.** Prenez les devants en contactant Voltalis !

☎ 04 56 60 87 47  
ou sur [voltalis.com](http://voltalis.com)



▲ **ZFE**

### AVEZ-VOUS VOTRE VIGNETTE CRIT'AIR ?

La Zone à Faibles Émissions concerne tous les propriétaires d'un véhicule motorisé qui circulent à Lyon, Caluire-et-Cuire, Villeurbanne, Bron et Vénissieux. La vignette Crit'Air est obligatoire sur votre pare-brise.

➔ **N'attendez plus, commandez la sur le site officiel [certificat.air.gouv.fr](http://certificat.air.gouv.fr)**



#### ▼ OUEST LYONNAIS

### DES POINTS DE COLLECTE SUPPLÉMENTAIRES DANS 14 COMMUNES

Ramassage de feuilles, élagages... Si vous ne pouvez pas les réutiliser, vos déchets verts sont à jeter en déchèterie. **Pour les habitants de l'Ouest lyonnais**, la Métropole organise des points de collecte saisonnière les samedis de 9h30 à 17h30 jusqu'au 26 novembre.

➔ **Communes concernées et calendrier sur [grandlyon.com/dechetsverts](https://www.grandlyon.com/dechetsverts)**



#### ▲ COVÉLO

### DES SÉANCES GRATUITES POUR APPRENDRE À "CIRCULER À VÉLO"

Savoir faire du vélo c'est une chose, se sentir à l'aise pour circuler en ville en est une autre. Pour gagner en sécurité et en confiance, la Métropole finance la Maison du vélo qui propose le programme d'accompagnement gratuit Covélo. Après une formation au code "vue du guidon", vous passerez à la pratique en petit groupe avec un parcours en circulation. De 7 à 77 ans, il n'y a pas d'âge pour se (re)mettre en selle et profiter des Voies lyonnaises!

➔ **Rendez-vous sur [maisondouvelolyon.org](https://www.maisondouvelolyon.org)**



#### ► PETITE ENFANCE

### UNE SEMAINE DÉDIÉE AUX ASSISTANTES MATERNELLES

Du 14 au 19 novembre, la Métropole célèbre ses 8 900 Assmats. Des animations et rencontres sont programmées dans les 65 relais de la petite enfance pour mieux faire connaître aux parents ce mode de garde. Thème retenu pour cette 5<sup>e</sup> édition :

"L'enfant et la nature", un sujet qui sera notamment abordé lors de la conférence grand public organisée le samedi 19 novembre, à 9 heures, au Centre des Congrès de Lyon.

➔ **[grandlyon.com/assmat](https://www.grandlyon.com/assmat)**



# La Métropole avance avec vous!



La participation citoyenne, c'est une chance pour chaque habitant de s'informer, s'exprimer, prendre part au débat démocratique. Un œil sur les sujets qui montent.

## Un budget participatif pour les collégiens

Dans les collèges, la Métropole gère la construction, la réfection, l'entretien, les équipements. Mais les premiers concernés, ce sont encore les élèves! Pour leur donner la parole, la Métropole vient de lancer un grand test dans 5 établissements: le budget participatif.

Cette grande première a lieu dans les collèges Aubrac (Givors), Colette (Saint-Priest), Longchambon (Lyon 8<sup>e</sup>), Pagnol (Pierre-Bénite) et Valdo (Vaulx-en-Velin).

Les élèves ont proposé différentes idées pour améliorer leurs espaces et en créer de nouveaux: foyer, espaces verts, salles mieux équipées... Les projets retenus pour un collège plus agréable et plus durable seront financés et réalisés en 2023. Le dispositif sera bientôt proposé aux autres collèges publics de la Métropole, avec un budget d'1 million d'euros jusqu'en 2026. Le collège Valdo a été précurseur: les élèves ont demandé à créer leur foyer et à réaménager leur salle d'étude, et la Métropole a validé le projet. Les jeunes restent au cœur de l'action pour imaginer la suite: les 5<sup>e</sup> et les 4<sup>e</sup> de la section "architecture" réfléchissent déjà à l'éclairage et au mobilier adaptés. «*Quand on se sent bien quelque part, forcément c'est motivant, ça donne envie de travailler!*», s'enthousiasme une élève. Mieux apprendre donc. Et déjà préparer sa vie de citoyen!



## Crise du logement, inflation, mixité sociale...

La prochaine assemblée du Conseil de développement, ouverte à tous, se tiendra le 12 décembre. Venez échanger avec les élus et les services de la Métropole.

Infos et inscriptions  
[conseildeveloppement@grandlyon.com](mailto:conseildeveloppement@grandlyon.com)







© Sander van der Werf

## C'est quoi pour vous un tourisme plus responsable ?

Comment rester une grande destination touristique tout en préservant l'environnement, le patrimoine et le bien-être des habitants ? Pour trouver cet équilibre, la Métropole et Onlylyon mènent une grande enquête pour recenser vos envies, vos craintes et vos idées.

➔ Répondez à l'enquête sur [tourisme-different.com](https://tourisme-different.com)



© Villes et paysages

## Voies Lyonnaises : comment relier Genay à l'île Barbe ?

La ligne 3 des Voies Lyonnaises reliera Genay et Quincieux, via Pierre-Bénite et Lyon, à Givors dès la fin 2025. Elle longera la Saône jusqu'à Confluence. Mais comment uniformiser les différentes voies cyclables déjà en place ? Comment traverser les carrefours, et cohabiter en sécurité avec les voitures et les piétons ? La concertation est ouverte jusqu'en janvier.



Informez-vous et donnez votre avis sur

*jeparticipe*  
grandlyon.com



## La ZFE s'intensifie, donnez votre avis

Chaque année en France, la pollution de l'air tue 40 000 personnes. Pour limiter la circulation des véhicules les plus polluants, 250 agglomérations européennes ont mis en place une Zone à Faibles Émissions. Celle de la Métropole englobe Lyon, Caluire et une partie de Villeurbanne, Bron et Vénissieux. Les voitures Crit'air 5 y sont désormais interdites. Comment étendre progressivement la ZFE, jusqu'à interdire les véhicules diesel en 2026 ? Comment inclure les communes du sud et de l'est de la Métropole ? Quelles aides, quelles dérogations, quel calendrier ? La consultation est ouverte jusqu'au 23 décembre. Le projet définitif sera voté au printemps 2023.

# Au collège, tous connectés!

La Métropole veut démocratiser le numérique au collège.  
Au programme : découverte des carrières, initiation aux pratiques et plongée dans la culture digitale.

Expert en cybersécurité, data scientist, responsable SEO, designer d'interface utilisateur... Les métiers du numérique se développent et restent pourtant méconnus, avec peu de personnes formées malgré les demandes d'embauche très élevées. Pour inverser la tendance, "Orientation 3.0" s'invite dans une vingtaine de collèges du 14 au 18 novembre : des présentations, ateliers et témoignages à destination de 3000 élèves. L'occasion aussi d'abattre certains clichés de genre et de donner envie aux jeunes filles d'embrasser une carrière numérique : à peine 30% des postes sont occupés par des femmes.

## Les classes se numérisent

L'habileté aux outils digitaux est devenue décisive pour faire ses études, trouver un emploi ou un logement... D'autant que la fracture numérique aggrave les inégalités sociales et touche en premier lieu les familles aux revenus modestes. L'éducation au numérique s'impose alors comme une priorité. « L'enjeu n'est pas de transformer les élèves en experts du digital, mais qu'ils sachent s'en servir de façon éclairée », commente Christophe Doré de Fréquence écoles, qui réalise des interventions en classe et organise le festival d'éducation aux médias et au numérique « Super Demain » du 25 au 27 novembre (lire p. 26).

Dans la Métropole, une soixantaine de classes participent ainsi aux « Classes culturelles numériques ». Exemple : en 2021, des élèves du collège Jules-Michelet de Vénissieux ont élaboré un film de A à Z avec l'Institut Lumière et la réalisatrice Tuba Gültekin-Roche. Morale de l'expérience ? Comprendre que le numérique est un moyen, et non une fin en soi.



Parallèlement, c'est tout l'environnement de travail qui se numérise avec des outils d'apprentissage, d'échange et de collaboration dans les collèges. La plateforme [laclassed.com](https://www.laclassed.com), développée par la Métropole de Lyon, s'est ainsi dotée d'outils de visio, murs collaboratifs, éditeur d'images...

Pour la suite ? Des actions sont à l'étude pour développer une éducation au numérique adaptée aux handicaps, créer davantage de liens avec des musées et des lieux culturels, et poursuivre les efforts d'investissement en matériel (ordinateurs, tablettes, objets, etc.) dans les 59 communes de la Métropole.



### À la découverte des métiers du numérique

Intéressés par les opportunités métiers et l'orientation scolaire de vos enfants vers les formations au numérique ?

La Métropole et ses partenaires vous proposent un webinar le 22 novembre à 18 heures.



Flashez le QR code pour vous inscrire

**Tous les ados ne sont pas à l'aise avec le numérique, loin de là !**

© Chloé Vollmer



**3 questions à...**  
Christophe Doré,  
formateur  
à Fréquence écoles

#### Quelle est la nature de votre action ?

Dans les classes, on met en place des discussions avec les élèves autour de l'infrastructure technologique d'Internet, de ce qu'est un média ou un média social, de la publicité en ligne, entre autres ! L'idée est d'expliquer sans jugement. On propose également des solutions face aux problèmes que rencontrent les ados : perte de mot de passe, harcèlement en ligne, escroqueries...

Mais l'association Fréquences écoles est surtout connue pour le festival Super Demain, l'événement de la culture du numérique et des médias, à destination des familles et à hauteur d'enfant (lire p. 26).

#### Quel est le rapport des collégiens au numérique ?

Les enfants commencent à toucher aux écrans de plus en plus tôt, mais c'est vraiment au collège que les outils digitaux deviennent indispensables à leurs yeux. La plupart des ados les consomment sans se poser de questions. Comme si Internet relevait de la magie ! Ils font la confusion entre information et actualité et ont souvent une perception biaisée de leur propre identité numérique.

#### Mais alors, les "digital natives", ça n'existe pas ?

Non ! C'est un terme marketing cliché qui fait beaucoup de mal à cette génération. Tous les ados ne sont pas à l'aise avec le numérique, loin de là ! Si aux yeux d'un adulte, un collégien a énormément de compétences, ce n'est pas forcément vrai, c'est simplement qu'il a moins peur !

# VOTÉ AU CONSEIL DE LA MÉTROPOLE

Tous les deux mois, les 150 élus des 59 communes de la Métropole se réunissent pour prendre des décisions: c'est le conseil de la Métropole. Les 26 et 27 septembre derniers, 120 délibérations ont été débattues et votées. Retour sur les principales mesures adoptées.

## Anti-gaspi

Pour éviter le gaspillage, tous les repas non consommés à la cantine des agents de la Métropole vont être offerts à des personnes dans le besoin.

Quatre associations de solidarité récupéreront les repas et s'occuperont de les distribuer.

## Zone à Faibles Émissions

Pour aider les professionnels à acheter des véhicules moins polluants, compatibles avec la Zone à Faibles Émissions (ZFE), la Métropole accorde des aides aux micro-entreprises et PME.

↳ [grandlyon.com/zfe](http://grandlyon.com/zfe)

## Givors

Les Vernes, à Givors, font partie des quartiers les plus isolés de notre territoire. Pour améliorer le quotidien des habitantes et habitants, la Métropole et ses partenaires vont réhabiliter des logements, aménager une résidence dédiée aux personnes âgées, construire une micro-ferme urbaine...

## Saint-Fons

À Saint-Fons, le quartier des Clochettes va lui aussi changer de visage. Le collège sera rénové et de nouveaux commerces vont pouvoir s'installer. L'objectif: rendre le quartier plus agréable à vivre, favoriser la mixité sociale et relier ce quartier au reste de la ville et de la Métropole.

## Projet de territoire Portes du Sud

6 millions d'euros vont être investis dans les "Portes du Sud": un secteur géographique qui regroupe Corbas, Feyzin, Saint-Fons, Solaize et Vénissieux. L'objectif: réaménager les centres-villes, relier les grands espaces verts et créer une grande cuisine intercommunale.

## Projet de territoire Lyon

La même démarche est engagée avec Lyon. 31 millions d'euros vont être consacrés à sa transformation. Au programme: végétalisation des cours d'écoles et dans les rues, une forêt urbaine à Fourvière, et des investissements dans l'économie sociale et solidaire.

## Piétons et cycles

À Meyzieu, la Métropole va réaménager deux voies pour sécuriser les déplacements des écoliers et lycéens: la rue Jean-Jaurès, vers le nouveau lycée Arnaud-Beltrame, et l'allée Courvoisy, aux abords du futur groupe scolaire.



Les discussions et débats du conseil sont retransmis en direct et en intégralité sur YouTube.

# MIEUX VIVRE VIEUX!



En 2050, 1 habitant de la Métropole sur 3 aura plus de 60 ans et le nombre des 85 ans et plus aura doublé. C'est une chance mais aussi un défi de société pour faire en sorte que vivre vieux, ce soit aussi vieillir mieux! Les conditions? Se sentir pris en compte, que l'on soit en pleine forme ou un peu moins. Pouvoir se loger selon ses besoins, mais surtout, selon ses envies. Avoir les moyens de rester autonome le plus longtemps possible et puis être épaulé quand on ne peut plus faire seul. Pour répondre à ces enjeux, la Métropole de Lyon consacra 170 millions d'euros à la politique du vieillissement en 2023. Chaque jour, elle verse des aides financières individuelles et agit pour:

- adapter le territoire à toutes et tous;
- soutenir de nouvelles façons d'habiter;
- prévenir et accompagner la perte d'autonomie.



# Une Métropole accueillante à tous les âges

Avoir le temps de traverser la rue, entrer facilement dans les lieux publics et continuer à profiter de la richesse culturelle de la Métropole, ne pas se sentir enfermé dans une case et contribuer encore à la vie sociale. Finalement se sentir bien malgré le temps qui passe.

## Bouger facilement

Bonne pour la santé et pour la planète, gratuite, la marche a tout pour plaire! Mais l'âge la rend plus dangereuse: 1 victime d'accident piéton sur 3 a plus de 65 ans. Avec son Plan piéton, la Métropole consacre 25 millions d'euros à rendre la marche plus agréable et plus sûre.

Au programme: davantage de passages piétons, des trottoirs élargis ou abaissés, du mobilier pour se reposer et des arbres pour marcher à l'ombre. D'ici fin 2022, 13 communes de la Métropole seront passées à 30 km/h, pour des rues apaisées, praticables en sécurité, quel que soit l'âge.

Bon à savoir: pour les personnes âgées en perte d'autonomie, il y a la carte mobilité inclusion (CMI). Stationnement prioritaire, places assises, limite des files d'attente... Selon les situations, vous pouvez en recevoir deux: la CMI stationnement pour votre voiture; la CMI priorité ou invalidité à emporter partout avec vous. Pour la demander, direction les Maisons de la Métropole de Lyon (MDML)

➔ [grandlyon.com/mdml](https://grandlyon.com/mdml)

## Sans eux, pas d'assos!

Plus d'un retraité sur 4 est bénévole. Les 65-74 ans sont la génération la plus engagée, talonnée par les 75 et +.



## Le mercredi, c'est papi-mamie

Deux tiers des enfants sont gardés à l'occasion par leurs grands-parents, surtout le mercredi et pendant les vacances.

Un Ehpad, ce n'est pas "mortel", au contraire, c'est vivant! On multiplie les actions pour faire entrer le dehors dedans et inversement!

Zahiya Belkadi,  
directrice de l'Ehpad Morlot  
à Décines

## Se sentir pris en compte

Envisager concrètement les besoins de chaque personne: c'est une priorité pour La Métropole de Lyon lorsqu'elle conçoit un équipement ou le rénove. Dans la nouvelle MDML d'Écully, l'accès et la circulation sont faciles avec un plan incliné, des ascenseurs, des locaux clairs pour faciliter l'orientation et des agents plus nombreux. À Décines, la réflexion s'étend à l'échelle du futur éco-quartier D-Side. Objectif? Inventer un territoire bienveillant, 100% inclusif et intergénérationnel. L'Ehpad Morlot participe ainsi aux réflexions sur les futurs espaces collectifs et innove pour s'ouvrir sur l'extérieur. Venir y chercher son panier de légumes, pourquoi pas?





## La culture

En été, "Ehpad en Jazz" investit les maisons de retraite: 14 en 2021, 25 en 2022 et deux en prime pendant la Semaine bleue. Toute l'année, les musées Lugdunum et Confluences proposent des ateliers et visites guidées pensés pour les seniors. Deux médiateurs du musée Lugdunum sillonnent le territoire: dans certaines maisons de retraite, les rendez-vous sont carrément mensuels, comme **aux Buers à Villeurbanne**. Et Confluences vient de lancer une programmation spéciale Ehpad. Au catalogue: minéraux à toucher, des insectes, drôles d'oiseaux, un livre un objet, et, enfin, un tour du monde des objets.

# Nous adapter à l'allongement de la durée de vie: un vrai défi!

© Jérémy Cuenin



## 3 questions à...

Pascal Blanchard,  
vice-président en charge  
des personnes âgées

### Quelles sont vos priorités pour le bien-vieillir ?

Nous devons adapter notre territoire et nos services à l'allongement de la durée de vie. Le nombre de personnes en perte d'autonomie augmente de manière exponentielle. Nous agissons à chaque étape, depuis l'adaptation du logement jusqu'à l'entrée en institution quand vivre chez soi n'est plus possible. Nous innovons avec l'habitat inclusif: ces logements où chacun reste maître de son quotidien, tout en partageant du temps et des espaces de vie. À la Métropole, **nous sommes pionniers en la matière avec la création de l'Aide à la vie partagée**: 14 millions d'euros engagés pour soutenir 42 projets.

### Les métiers du soin traversent une crise sans précédent partout en France. Que faire ?

C'est une priorité absolue. Nous recevons chaque jour des alertes de directeurs et directrices d'établissements de services de soins à domicile qui ont 25 à 30% de postes vacants. Cela remet en cause la dignité même de la prise en charge des plus fragiles. Trop longtemps on a considéré que ces métiers étaient des vocations et que, même mal payés et peu reconnus, ça suffirait. C'est évidemment faux! Nous devons agir vite à l'échelle locale, avec tous les acteurs concernés. Par exemple, nous lançons, avec la Maison Métropolitaine pour l'insertion et l'emploi, un site web pour informer, fidéliser, recruter et former les professionnels. Nous poussons aussi les recruteurs à améliorer les conditions de travail. Grande première cette année: la Métropole organise la "Quinzaine des métiers du prendre soin" mi-novembre. Nous y présenterons un film pour mettre en lumière ces métiers.

### Dans ce contexte, le relais de l'ombre, ce sont les aidants ?

Il y a 165 000 aidants dans la Métropole, sans compter celles et ceux qui considèrent qu'aider ses parents âgés fait juste partie de la vie (et ne sont pas repérés, ndr). Nous avons besoin d'eux plus que jamais. Et réciproquement! L'aide aux aidants est indispensable: nous soutenons notamment l'association Métropole Aidante. Son objectif: coordonner tous les services d'accompagnement des proches aidants.

# Logement senior: vous avez le choix!

Fini le temps où le seul horizon était la maison de retraite. L'éventail pour se loger quand on vieillit est en pleine expansion. Avec, notamment, un boom des solutions dites "alternatives" qui font du logement une réponse à l'isolement.

Pour ouvrir le champ des possibles, **la Métropole soutient l'habitat solidaire, partagé, intergénérationnel et inclusif...** À cette fin, elle a lancé une "Aide à la vie partagée".

## Pas de modèle unique

Leur philosophie: lutter contre l'isolement en vivant ensemble tout en préservant son propre espace d'intimité. Il n'y a pas de modèle unique. L'idée, c'est d'imaginer avec les futurs locataires un logement qui réponde à leurs envies et à leurs besoins. Cela peut être une colocation, de l'habitat groupé dans un immeuble, des appartements proches avec un espace commun à proximité...

Certains fonctionnent déjà, comme l'Habitat partagé des aînés dans le **quartier des États-Unis à Lyon 8**. **À Gerland**, 21 personnes immigrées et 4 personnes handicapées vieillissantes partagent l'habitat regroupé de la Fondation Aralis: 25 T1 meublés et une salle d'activités commune. Vill'âge Feel Croix-Rousse quant à lui réserve 24 T2 et T3 à des aînés dans un immeuble habité par des jeunes et des familles. L'espace partagé? Il est au rez-de-chaussée, c'est le café solidaire Daddy. D'ici deux mois, à **Limonest**, la Maison de Blandine ouvrira les portes de ses 22 appartements pour personnes âgées, 4 studios pour étudiants et en commun un jardin, une cuisine, un salon et un toit-terrasse. En 2024, à Lyon 4, la Maison de la Diversité proposera 15 logements à des seniors, LGBTQ+. Les salons, chambres d'amis et buanderie partagés seront ouverts aux habitants du quartier.



## Bonjour facteur!

Lorsque les proches sont géographiquement éloignés, pris par leur quotidien, que les contacts se réduisent, les visites à domicile du facteur permettent de rompre la solitude des personnes âgées. Une présence régulière, familière et rassurante qui joue sur la santé et le moral de nos aînés, soulage les aidants et rassure les familles.

Le service payant « Je veille sur mes parents » est proposé par La Poste, 100 personnes y ont recours dans la Métropole.

📞 0 800 000 011





## Déjouer les idées reçues

**La majorité des aînés reste autonome!**

Seuls 8 % des + 60 ans sont dépendants.

Et 1 personne sur 5 chez les + 85 ans.



### Des résidences dans l'air du temps

Les 63 résidences autonomes de la Métropole cultivent aussi cet équilibre entre privé et collectif.

Celles que l'on appelait logements-foyers proposent de petits appartements privés qui ont tout d'un logement classique. Ce qui change, ce sont les espaces collectifs : un restaurant, des services, une présence 24h/24 en cas de besoin et, surtout, des activités. Barthélémy-Buyer à Lyon 9 propose des ateliers bien-être et monte des projets avec une école Montessori. Même ouverture vers la jeunesse pour la résidence Simon-Rousseau à Fontaines-sur-Saône, ouverte en 2019 juste à côté d'une crèche et d'une école de formation. Du côté de Saint-Fons, la résidence Les Cèdres mise sur l'innovation : des écrans tactiles et des bornes interactives sont à disposition dans les espaces communs ; une expérimentation "vélocognitif" a été menée pour allier activité physique et stimulation de la mémoire...

### RESTER CHEZ SOI, LE PREMIER CHOIX

8 aînés sur 10 souhaitent vieillir chez eux. Cela passe par l'adaptation du logement : élargir les ouvertures, motoriser les volets, installer une rampe d'accès... Pour vous y retrouver, monter vos dossiers et construire votre projet, la Métropole finance Soliha.

➔ 04 37 28 70 20  
[contact.69@soliha.fr](mailto:contact.69@soliha.fr)  
[rhonegrandlyon.soliha.fr](http://rhonegrandlyon.soliha.fr)

### Le salon Horizon Seniors, pour bien vivre sa retraite, c'est les 23 et 24 novembre

à la Cité internationale.

Sur son stand la Métropole de Lyon fait la part belle au logement.

➔ [salon-horizon-seniors.fr](http://salon-horizon-seniors.fr)

# Vieillir en forme, ça s'apprend!

Alimentation, numérique, sport et lien social : la Métropole finance des projets, proposés gratuitement aux seniors, dans ces 4 domaines clés pour bien vieillir.

## Alimentation



« Comme je bouge moins, je n'ai plus besoin de protéines... » Faux! Déboulonner les idées reçues sur l'alimentation et l'âge, c'est l'une des missions de l'association Miam. En s'appuyant sur des outils comme le jeu Le Mixeur, développé par la cellule "Bien Vieillir chez soi" de la Métropole de Lyon, les ateliers Miam rappellent que l'équilibre alimentaire aide à prévenir maladies et chutes.

👉 **06 99 02 39 95**

Même approche pour "Bien dans mon corps, bien dans ma tête" de l'association Sens & Savoir, qui allie ateliers cuisine et activité physique pour des seniors fragilisés

à Meyzieu et à Bron.

👉 **06 64 72 88 77**

## Numérique



Beaucoup de seniors perdent pied face aux démarches sur Internet, à commencer par les impôts ou s'inscrire sur Doctolib! C'est là que Passerelle intervient.

L'association propose des cycles de 15 séances d'1h30 en tout petit groupe pour accompagner les plus de 60 ans vers le numérique et rompre cette forme particulière de dépendance. Cette année, ils s'arrêtent à Lyon, Givors, Rilleux, Écully...

👉 **09 50 11 69 47**

## Lien social



Pour contrer la difficulté du "vieillir seul" dont souffre 1 personne âgée sur 4, le Pari Solidaire Lyon met en lien des seniors qui ont une chambre vacante et des jeunes en quête d'hébergement. Si les profils collent, la cohabitation intergénérationnelle peut commencer. Chaque année, 60 binômes choisissent cette formule dans toute la Métropole.

👉 **06 10 33 15 49**



## Sport

Connaissez-vous "Silver XIII équilibre"? Ces ateliers autour du ballon ovale font travailler la souplesse, la coordination et les muscles. 250 aînés y participent une heure par semaine pour des cycles de 10 séances renouvelables. Vaulx-en-Velin, Décines, Oullins, Caluire, Écully... la liste des CCAS, centres sociaux et groupes de seniors qui les sollicitent ne cesse de s'allonger!

👉 **07 83 86 38 64**

"Bien sur ses jambes", imaginé par les Hospices civils de Lyon (HCL), cible les + 70 ans. Orientés par un tiers ou de leur propre initiative, ils bénéficient d'une demi-journée d'évaluation à l'Hôpital Lyon Sud. S'ils sont retenus, c'est parti pour 20 séances d'activité physique pendant trois mois. Objectif? Retrouver de la force, de l'équilibre et diminuer la peur de tomber. À la fin, les progrès sont évalués puis les participants dirigés vers des ateliers relais. Plus de 1 000 seniors ont participé au programme depuis son lancement en 2014, aux HCL et dans les communes où l'équipe se déplace.

👉 **04 78 86 39 46**



## Les services à domicile

Se lever, s'habiller, faire le ménage, les courses : quand on n'y arrive plus seul, il y a les 190 services d'aide et d'accompagnement à domicile (SAAD), mais aussi les SPASAD, qui incluent des soins infirmiers. **Trouvez facilement celui qui vous convient sur [grandlyon.com](https://grandlyon.com)**



## Via trajectoire

Un seul service pour choisir une maison de retraite et s'y inscrire, c'est quand même plus simple. Bonne nouvelle, toutes celles du territoire y sont recensées. Si besoin, les MDML vous aident. **[trajectoire.sante-ra.fr](https://trajectoire.sante-ra.fr)  
[viatrajectoire-pa@grandlyon.com](mailto:viatrajectoire-pa@grandlyon.com)  
04 26 83 87 87**

# Perte d'autonomie, qui fait quoi...?

Vous êtes confronté à la dépendance liée à l'âge, pour vous ou un proche ? La Métropole propose des aides et des services.

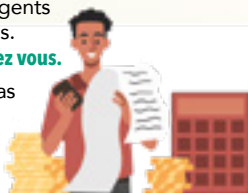


## 57 Maisons de la Métropole de Lyon

C'est votre porte d'entrée physique pour tous les sujets. Organisation des aides à domicile, choix d'un établissement, demande d'aide sociale, écoute pour les aidants... les MDML vous accompagnent. **Trouvez votre MDML sur [grandlyon.com/mdml](https://grandlyon.com/mdml)**

## Les aides financières

- Une auxiliaire de vie pour la toilette, se faire porter ses repas, installer une barre de baignoire : ça a un coût. L'Allocation personnalisée d'autonomie (APA) compense ce type de charges à domicile.
- En établissement, l'APA permet notamment de financer tout ou partie des salaires des agents de services, aides-soignants et psychologues. **↳ Votre guichet ? La MDML la plus proche de chez vous.**
- Vous avez plus de 65 ans et vous n'avez pas les moyens pour une maison de retraite ? L'aide sociale à l'hébergement (ASH) peut prendre en charge la différence. **↳ Un numéro : 04 26 83 87 10.**



## Pour les aidants

Quand on aide un proche âgé dépendant, être soutenu c'est vital. Soutien psychologique, lieux de répit pour vous permettre de souffler, formations... Métropole aidante est votre lieu ressource. **[metropole-aidante.fr](https://metropole-aidante.fr) - 04 72 69 15 28  
292 rue Vendôme, Lyon 3**

# Terrasses Presqu'île : un œil sur le chantier

À Lyon, les travaux avancent sur la rive gauche de la Saône. De la place d'Albon au pont Maréchal-Juin, le projet Terrasses Presqu'île transforme petit à petit le bitume en verdure, les quais en promenades et les parkings en jardins fluviaux. On fait le point sur les changements en cours au bord de la Saône... Et même sous l'eau !



## 1 Vue imprenable

Les travaux sur la partie sud de la place d'Albon se sont achevés il y a un an. Les 2/3 de la place sont dédiés aux piétons, 10 arbres ont été plantés et des bancs installés pour contempler la Saône et Fourvière.

## 2 Chantier sous-marin

Courant septembre, des hommes-grenouilles plongeaient sous le pont Maréchal-Juin. Ils consolidaient une pile du pont, c'est-à-dire un des piliers en béton qui le soutient. Le courant de la Saône avait creusé une cavité sous la pile, et il a fallu couler 35 m<sup>3</sup> de béton pour le combler : un vrai chantier sous-marin.

## 3 Le parking déplacé

Le nouveau parking Saint-Antoine a été déplacé sous le quai. L'objectif : libérer ce grand espace en bord de Saône, tout en créant des stationnements plus sûrs pour les voitures et les vélos. Fini le parking à ciel ouvert qui fermait en cas de crue.



**+ 400 m**  
de promenade  
le long de la Saône au terme  
du projet

**90**  
arbres plantés  
pour ombrager  
et rafraîchir le quai

**21,5 tonnes**  
de CO<sub>2</sub> en moins  
grâce à l'évacuation fluviale  
des déchets. C'est l'équivalent  
de 9000 km en voiture.

Plus d'infos sur  
[grandlyon.com/  
terrasses-presquile](https://www.grandlyon.com/terrasses-presquile)

## 4 Un jardin fluvial de 8 500 m<sup>2</sup>

À la place de l'ancien parking Saint-Antoine, le bas du quai laissera bientôt place à un jardin fluvial. 8 500 m<sup>2</sup> de promenade végétalisée, une grande terrasse avec un square et une aire de jeux, une halte fluviale pour les bateaux. Sa particularité ? Il pourra être inondé à différentes périodes de l'année pour contenir les crues de la Saône.

## 5 Moins de CO<sub>2</sub>

Mais avant d'installer ce beau jardin, il a fallu démolir l'ancien parking LPA. Pour évacuer les déchets de chantier, la Métropole a opté pour la voie fluviale : moins de gêne pour les riverains et une empreinte carbone réduite. Le chantier se terminera fin 2023.

# Le sujet qui fâche

## La rupture d'une canalisation quai Sarrail

Le dimanche 14 août dernier, une canalisation d'eau potable a lâché à l'angle du quai Général-Sarrail et du cours Lafayette, en plein centre de Lyon. L'inondation a fait de gros dégâts, et la remise en état du secteur a nécessité deux mois de travaux. On répond à vos questions.



« Et les voitures, les bus, les riverains, vous y avez pensé ? »

C'était même notre priorité!

En 10 jours, les équipes ont trouvé des solutions

pour assurer la collecte des déchets, le passage des pompiers et l'accès aux commerces. Pendant les travaux, les accès piétons ont été maintenus, des pistes cyclables temporaires ont été aménagées et le bus C13 a été dévié. Pour le C3 et les voitures, la Métropole a mis en place des itinéraires bis. Si le chantier a duré jusqu'à la fin octobre, c'était surtout pour rendre au quai Sarrail son aspect d'origine. À commencer par la chaussée, puis les trottoirs.



« Comment cette canalisation a pu exploser ? Vous n'auriez pas pu anticiper non ? »

Dans la Métropole, les 4 000 km du réseau d'eau potable sont surveillés de près. La canalisation qui a cédé n'était pas vétuste ni mal entretenue : elle n'avait que 45 ans, alors que ces tuyaux peuvent durer 100 ans en moyenne! Mais cet été, la canicule a asséché les sols en créant des cavités et de petits mouvements de terrain. Ajoutez à cela le passage de nombreux bus (C13, C3) et voitures à la surface, et vous augmentez la pression sur les canalisations, ainsi que le risque qu'elles cèdent à un endroit imprévu.



« Vous n'entretenez pas le réseau ou quoi ?! »

Bien sûr que si! Les équipes de la Métropole renouvellent 40 km de canalisation chaque année, et la pression du réseau est analysée en permanence pour détecter les problèmes. Résultat : 850 fuites réparées en 2021! Mais toutes ces précautions ne suffisent pas toujours à éviter les incidents, notamment en cas de sécheresse exceptionnelle, comme cet été.

« Deux mois de travaux pour réparer un tuyau dans un quartier ultra-central, ce n'est pas un peu exagéré ? »

C'est vrai que ça peut sembler long, surtout si on habite le secteur. Mais vu les dégâts, les réparations ont été plutôt rapides! Les équipes de la Métropole et d'Eau du Grand Lyon sont rapidement intervenues – 20 personnes dès la première semaine – en procédant par étape : sécuriser le secteur ; rétablir la desserte en eau ; trouver les matériaux pour les 40 mètres de canalisation à remplacer ; réparer les dégâts en surface ; restructurer la chaussée du cours Lafayette et du quai Sarrail.



# PASSEZ LE CAP AVEC L'AGENCE DES MOBILITÉS



Urgence climatique, pollution de l'air, densité des villes, encombrement de l'espace public: le contexte pousse à changer – et vite – nos manières de nous déplacer. Selon les situations, le cap peut être plus ou moins difficile à passer. Alors, depuis le 1<sup>er</sup> septembre, la Métropole de Lyon vous aide à trouver votre solution avec l'Agence des mobilités.

## Le but ?



Aider concrètement à changer sa routine vers plus de transports en commun, d'autopartage, de marche ou de vélo et accompagner l'achat de voitures moins polluantes.

## On y trouve quoi ?



Du sur-mesure. L'Agence propose des rendez-vous de conseil individualisé de 30 à 45 minutes, sur place ou à distance. Vous en ressortez avec un diagnostic de vos pratiques et des solutions adaptées à votre situation. Et c'est gratuit.

## Pour qui ?



Tous les habitants et habitantes de la Métropole de Lyon, particuliers et professionnels. Notamment les propriétaires de véhicules polluants concernés par l'amplification de la Zone à Faibles Émissions (ZFE). Vignettes Crit'Air, aides pour changer de voiture, dérogations... les conseillers vous guident et remplissent les dossiers avec vous. Mais l'Agence est là aussi pour tous les autres, qu'il s'agisse de l'aide à l'achat d'un vélo, de bénéficier d'un Free Vélo'v ou d'identifier le bon bus pour se passer de sa voiture, quand c'est possible.



## Comment prendre rendez-vous ?

→ **Le plus simple et le plus rapide :** sur Toodego



→ **Via le Centre d'information et de contact de la Métropole de Lyon :** 04 78 63 40 00, du lundi au vendredi, de 9 heures à midi et de 13h30 à 16 heures.

→ **À l'Agence des Mobilités, à deux pas de la Part-Dieu :**

120 rue Masséna, Lyon 6, du lundi au vendredi de 9 heures à 12h30 et de 14 heures à 17h30, sauf le mardi matin.

# VILLEURBANNE : ADOPTÉZ LA COMPOST' ATTITUDE !

À peine installées, et déjà prises d'assaut : plus de 250 bornes récoltent les déchets alimentaires des Villeurbannais. L'objectif ? Faire du compostage un moyen simple et pratique de réduire la quantité de déchets envoyés à l'incinérateur.

## **Une seconde vie pour nos déchets**

Lorsque vous jetez un trognon de pomme dans votre poubelle habituelle, il finit incinéré avec tous les déchets de la poubelle grise, ceux que l'on ne peut pas recycler. C'est dommage, car en se décomposant, ce trognon aurait pu devenir un engrais naturel et fertile pour nos terres agricoles.

## **1000 tonnes de déchets sauvées à Lyon 7<sup>e</sup>**

Heureusement, pour "sauver" ce trognon et tous nos déchets alimentaires, le compostage se développe. Pour accélérer le mouvement, la Métropole a fait un test grandeur nature l'an passé : elle a installé 190 bornes à compost un peu partout à Lyon 7<sup>e</sup>. Reprenons notre trognon de pomme : lorsqu'il est jeté dans l'une de ces bornes, il est récolté et envoyé en zone de compostage, où il mûrit 8 à 10 semaines pour devenir de l'engrais, à son tour utilisé par des

maraîchers, producteurs bio et autres paysagistes du territoire. Résultat ? **Près de 1000 tonnes de déchets alimentaires récoltées** en quelques mois. Il a même fallu doubler certaines bornes pour répondre à la forte demande ! De quoi valider l'essai, et l'étendre au reste de la Métropole.

## **Villeurbanne, mais pas seulement !**

L'installation de nouvelles bornes a commencé à Villeurbanne : les équipes de la Métropole en ont placé 250 dans les zones les plus denses. Dans les quartiers plus résidentiels, comme Saint-Jean, chaque maison peut bénéficier d'un composteur individuel gratuit. Et ce n'est que le début : les prochaines villes sur la liste sont **Champagne-au-Mont-d'Or, Dardilly, Écully, Sainte-Foy-lès-Lyon et Craponne**, dès ce mois de novembre. Le reste de la Métropole suivra dans les mois et années qui viennent.

▶ En quelques semaines, les équipes de la Métropole ont installé 250 bornes à compost un peu partout dans Villeurbanne.



## **Et au quotidien, comment ça marche ?**

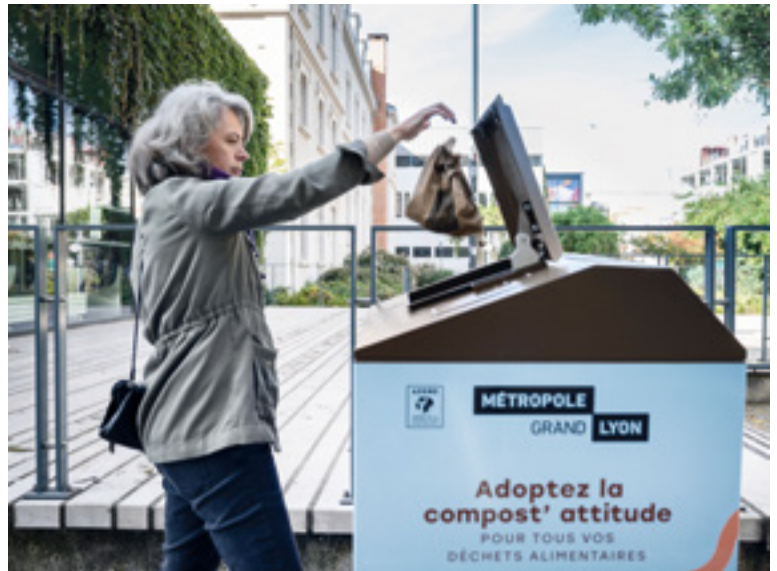
Chez vous, mettez de côté tous vos déchets alimentaires : restes de repas, épluchures, coquilles, os, pain rassis... Ensuite, jetez-les dans la borne à compost la plus proche de chez vous. Pour conserver vos déchets et les transporter jusqu'à la borne, vous pouvez utiliser le contenant de votre choix, ou demander un seau et des sacs en kraft dans votre mairie : c'est gratuit ! En plus, vous pouvez jeter ces sacs en papier directement dans la borne avec vos déchets. Vous pouvez également utiliser les sacs kraft de votre boulangerie ou de votre primeur, mais surtout pas les sacs plastiques et en amidon ! Même biodégradables, ils n'ont pas leur place dans les bornes à compost !

**Repérez les bornes à compost près de chez vous sur [grandlyon.com/bornesacompost](http://grandlyon.com/bornesacompost)**





▼ Restes de repas, pain rassis, fruits abîmés : tous vos déchets alimentaires peuvent aller dans les bornes à compost.



▼ Les bornes à compost sont collectées et lavées plusieurs fois par semaine pour éviter les nuisances.



▲ L'objectif pour 2026 est d'avoir une borne pour 550 habitants dans les zones urbaines denses de la Métropole, un peu comme les conteneurs à verre.

# L'AGENDA

## Biennale d'art contemporain

Avec plus de 200 artistes et 12 lieux d'exposition, la 16<sup>e</sup> Biennale d'art contemporain de Lyon est foisonnante ! Le thème de cette année ? Fragilité et résistance. Courte sélection de 5 œuvres à ne pas manquer.

**1. *We Were The Last To Stay*, de Hans Op de Beeck :** cette œuvre monumentale, installée dans un hall entier des usines Fagor, offre une vision apocalyptique. Tout un camping a été recouvert de peinture grise. Que s'est-il passé ? Une éruption volcanique ? Un gigantesque incendie ? Prenant.

**2. *Growths*, d'Eva Fàbregas :** du plafond des usines Fagor pendent d'étranges pièces en tissu élastique et ballons gonflables. Organes sexuels humains ou graines et pistils végétaux ? Cette œuvre gigantesque interpelle !

**3. *Moss People* de Kim Simonsson :** retrouvez ces petits personnages verts recouverts de mousse, tout droit sortis de la littérature scandinave, dans différents lieux de la biennale... Enfantin et charmant ! (photo)

**4. *Grafted Memory System* de Ugo Schiavi :** la grande salle du musée Guimet, fermée depuis 2007, est l'écrin idéal pour cette œuvre surprenante. Végétaux et câbles électriques s'échappent de vastes cages de verre... Tous aux abris !

**5. *Les sculptures textiles* de Filwa Nazer :** rendez-vous à Lugdunum où les œuvres de cette artiste anglaise se mêlent aux collections du musée. Notamment des silhouettes en textile qui semblent déambuler sur les mosaïques romaines...

**MÉTROPOLE Jusqu'au 31 décembre**

De 0 à 20 euros, billet valable dans six lieux, pendant toute la durée de la biennale  
[biennaledelyon.com](http://biennaledelyon.com)  
 04 27 46 65 60



© Blainme Soulage



## SUPER DEMAIN

Jouer à un Docteur Maboul Géant à l'aide de robots, gratter dans un bac à sable interactif, créer un hologramme... Pendant deux jours, l'événement Super Demain, festival du numérique et des enfants, permet aux familles de mener des expériences ludiques et pédagogiques pour mieux comprendre les enjeux du digital. Le thème de cette année : le rapport du numérique aux corps. Exposition ludique, activités, ateliers, jeux, rencontres avec des sociologues, professeurs, éducateurs... sont au programme ! Un événement 100 % gratuit, à partir de 3 ans !

**LYON 3 Les 26 et 27 novembre**

Hôtel de la Métropole de Lyon - 20, rue du Lac  
 Gratuit [superdemain.fr](http://superdemain.fr) - 09 72 44 67 68



## "SPECTACULAIRE!"

Courses de chars, combats de gladiateurs, représentations théâtrales... On a tous en tête des images des grands spectacles romains il y a 2000 ans. Mais à quoi ressemblaient-ils vraiment? Pour le savoir, rendez-vous à Lugdunum, la nouvelle exposition "Spectaculaire!" vous embarque dans un univers flamboyant! Déambulez autour des lieux emblématiques des spectacles romains et découvrez les collections du musée, enrichies par de nombreux prêts du Louvre! Pour prolonger votre plongée dans le monde du divertissement des Romains, direction les théâtres antiques et l'amphithéâtre des Trois Gaules. Vous pourrez aussi participer à un atelier de fabrication de masques en famille, suivre une conférence sur la place des femmes dans les spectacles romains ou encore vous offrir une balade urbaine dans Lyon.

**LYON 5 Jusqu'au 11 juin**

Lugdunum - Musée et théâtres romains

17, rue Cléberg - De 0 à 7 euros

lugdunum.grandlyon.com - 04 72 38 49 30



## "NOUS LES FLEUVES"

Et si vous vous laissiez porter par le cours d'un fleuve imaginaire? C'est ce que vous propose la nouvelle exposition temporaire du musée des Confluences, "Nous les fleuves". Percez le mystère des sources, découvrez les couleurs des confluences, mesurez vous à la force des flots et saisissez les enjeux écologiques et géopolitiques des estuaires. Pirogues, animaux aquatiques, personnages mythologiques et œuvres d'art jalonnent le parcours.

Mardi 6 décembre, à 18h30, la projection de *Birds of America*, un film-documentaire de Jacques Lœuille, vous invite à découvrir le ciel du Mississipi sur la trace d'oiseaux disparus. D'autres grands rendez-vous scientifiques sont programmés en novembre et décembre: conférences, projections, tables rondes...

**LYON 2 Jusqu'au 27 août**

De 0 à 9 euros

museedesconfluences.fr

## EAU FUTURE

Lancée par la Métropole en mars dernier, la démarche Eau Future a mobilisé 8000 citoyens.

Pendant quatre mois, ils ont participé à des ciné-débats, des ateliers d'écriture, des jeux et des défis pour imaginer des façons de mieux gérer et partager l'eau dans un monde où elle sera plus rare. Ces réflexions sont mises en scène dans une exposition à découvrir le 3 décembre. Venez vous aussi réfléchir et débattre!

**LYON 2 Le 3 décembre**

L'Embarcadère 13 bis, quai Rambaud

Gratuit sur inscription

eaufuture@grandlyon.com



## "Banquet" à la Cité internationale de la gastronomie

Créer une pièce montée en deux minutes, apprendre à manier le rouleau à pâtisserie ou la mandoline, tester votre odorat, réveiller le Master Chef qui sommeille en vous : c'est possible !

La Cité internationale de la gastronomie rouvre ses portes à l'Hôtel-Dieu, avec l'exposition temporaire "Banquet", qui va stimuler tous vos sens : le goût et la vue, bien sûr, mais aussi l'odorat, le toucher et l'ouïe. Présentée pendant plusieurs mois à la Cité des sciences et de l'industrie, à Paris, cette exposition itinérante s'installe logiquement à Lyon, la capitale de la gastronomie. L'exposition est organisée en trois espaces. Investissez d'abord la cuisine, et glissez-vous dans la peau d'un apprenti cuisinier. Vous découvrirez les subtilités des temps de cuisson, du dressage des desserts ou encore du maniement des ustensiles...

Puis direction l'amuse-bouche, où vous pourrez mener des expériences sensorielles et comprendre pourquoi certains plats sont « beurk » et d'autres sont « miam ».

Puis place au moment tant attendu, le banquet !

Vous serez embarqué dans un grand spectacle immersif,



mêlant images projetées, mapping, sons et odeurs.

Un incroyable repas, dont le menu a été imaginé par le chef Thierry Marx et par le scientifique Raphaël Haumont. Vous pourrez enfin en apprendre davantage sur le repas de célébration, ses codes et son histoire, à travers les cultures et les époques.

**LYON 2 Jusqu'au 23 novembre 2023**

Cité internationale de la gastronomie - 4, Grand Cloître du Grand Hôtel-Dieu - Gratuit jusqu'au 27 novembre 2022 puis entre 4,50 et 7 euros - [grandlyon.com/cig](http://grandlyon.com/cig)



© Raymond Depardon - Magnum Photos

### SON ŒIL DANS MA MAIN

À l'occasion du 60<sup>e</sup> anniversaire de l'indépendance de l'Algérie, le Pôle Pixel présente l'exposition "Son œil dans ma main". Elle offre un témoignage unique sur l'Algérie à travers le regard de deux artistes complémentaires et indépendants : Raymond Depardon et Kamel Daoud. Le premier, cinéaste et photographe français, expose 80 clichés pris en 1961 et en 2019. Le second, journaliste et écrivain algérien, livre 5 textes inédits.

**VILLEURBANNE Jusqu'au 26 mars**

26, rue Émile-Decorps - De 0 à 10 euros  
[polepixel.fr](http://polepixel.fr) - 04 26 68 74 21



© Olivier Chassignole - Métropole de Lyon

### PLANÉTIARIUM DE VAULX-EN-VELIN

Installez-vous dans votre fauteuil, levez les yeux au ciel et embarquez pour l'espace ! Deux nouvelles séances d'astronomie à 360° sont proposées au Planétarium : "Une Planète à préserver" et "Oasis dans l'espace". L'exposition "Vaisseau Terre" est toujours visible jusqu'au 2 janvier. Le labo « Notre Planète Bleue » permettra aux adultes et aux enfants de participer à des expériences et d'en apprendre davantage sur la Terre et le système solaire.

**VAULX-EN-VELIN Jusqu'au 2 janvier**

Planétarium, place de la Nation - De 0 à 10 euros  
[planetariumvv.com](http://planetariumvv.com) - 04 78 79 50 13



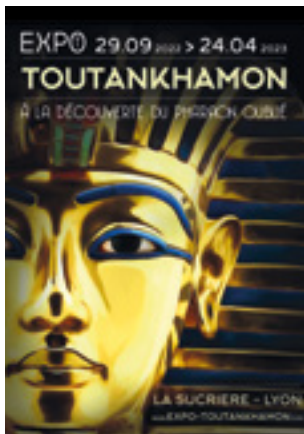
## JOURNÉES DE L'ÉCONOMIE

Mieux comprendre les enjeux de l'économie et les mutations actuelles: telle est la vocation des Jeco, les Journées de l'économie, organisées par la Fondation pour l'Université de Lyon. Au programme de cette 15<sup>e</sup> édition, 65 conférences en ligne ou en présentiel et 250 intervenants tels que l'ancienne ministre Cécile Duflot et Jean Tirole, Prix Nobel d'économie. Les *fake news*, la perte de pouvoir d'achat ou l'économie sociale et solidaire seront par exemple abordées.

**LYON**

**Du 15 au 17 novembre**

Gratuit sur inscription [journeseconomie.org](http://journeseconomie.org)



## TOUTANKHAMON

Pénétrer dans le tombeau fastueux de Toutankhamon, c'est ce que propose l'exposition "Toutankhamon, à la découverte du pharaon oublié". 100 ans après la découverte du tombeau par l'archéologue britannique Howard Carter, vous pourrez découvrir les splendeurs de la civilisation égyptienne.

**LYON 2**

**Jusqu'au 24 avril**

La Sucrière

49-50, quai Rambaud

De 0 à 17 euros

[expo-toutankhamon.com](http://expo-toutankhamon.com)

ou 04 78 79 23 61



## SILK IN LYON

S'initier à la peinture végétale, devenir styliste le temps d'un atelier, découvrir des créations textiles présentées dans le cadre de la Biennale d'art contemporain... Partez à la découverte du monde de la soie! Conférences, expositions, démos ou encore visites guidées vous attendent.

**LYON 2**

**Du 17 au 20 novembre**

Palais de la Bourse, place

de la Bourse

De 0 à 7 euros [silkinlyon.com](http://silkinlyon.com)



## FÊTE DES LUMIÈRES

Du 8 au 11 décembre, une trentaine d'œuvres grandioses ou intimistes vous attendent dans le centre de Lyon. Certaines sont créées avec la participation du public, comme l'installation monumentale *I <3 Light*, place Bellecour, réalisée avec de vieilles lampes. Place Voltaire, l'artiste Bibi présente *Gazouillis*: une multitude de bouchons plastique assemblés en volière géante...

**LYON**

**Du 8 au 11 décembre**

Gratuit

[fetedeslumieres.lyon.fr](http://fetedeslumieres.lyon.fr)



## HALLES INCLUSIVES

Acheter de beaux cadeaux de Noël confectionnés par des personnes en situation de handicap, c'est ce que vous proposent les Halles inclusives. Ce marché de Noël solidaire accueille une quarantaine d'exposants. Spectacles contés, expo photo, rencontre-dédicace... ponctueront cette journée festive.

**LYON 6**

**Le 17 décembre**

Centre des Congrès

50, quai Charles-de-Gaulle

Gratuit

[les-halles-inclusives.fr](http://les-halles-inclusives.fr)

## MÉTROPOLE POUR TOUS

### ZFE

Issue de la «loi d'orientation des mobilités» et de la loi «Climat et Résilience», la zone à faible émission, est une nécessité. En votant favorablement ce projet au dernier conseil, ce n'est pas un blanc-seing que nous avons signé. Sa mise en place suscite nombre d'inquiétudes et tout particulièrement l'interdiction des véhicules Crit'Air 2 dès 2026. Dans le contexte économique actuel, le sujet peut devenir très vite sensible... aussi vite que le calendrier mis en place. La prise en compte des contraintes des plus précaires (dans et hors du territoire ZFE), est l'enjeu majeur, au risque que le cumul ZFE, inflation, hausse des fluides... ne mène nos concitoyens à la révolte.

► P. CHAMBON et I. DOGANE

## MÉTROPOLE EN COMMUN

Le groupe Métropole en commun porte une grande importance à l'inclusivité des plus fragiles.

Nous saluons la semaine bleue qui s'est déroulée du 3 au 9 octobre dans la Métropole autour des préoccupations et des difficultés rencontrées par **les personnes âgées**, sur les réalisations et les projets des **acteurs engagés** sur ce sujet.

Nous félicitons notamment ceux qui ont permis la naissance pour 2024 de la "maison de la diversité" qui proposera à Lyon un hébergement aux seniors se sentant en difficulté en raison de leur orientation sexuelle.

Nous soutiendrons toujours les professionnels de l'accompagnement pour de meilleures conditions de travail dans leur engagement auprès des plus vulnérables.

► [contact@metropoleencommun.fr](mailto:contact@metropoleencommun.fr)

## MÉTROPOLE INSOUMISE RÉSILIENTE ET SOLIDAIRE

**L'argent public est pour le citoyen, pas pour les profiteurs de crise !**

40 millions d'euros en 2021, 55 millions en 2022 et des prévisions à 90 millions pour 2023 : la facture énergétique de la métropole de Lyon va plus que doubler en deux ans. Étant indexé sur le prix du gaz, le prix de l'électricité bondit et augmentera encore dans les mois à venir. Alors que le gouvernement pourrait bloquer les prix de l'énergie pour que les entreprises fournisseuses ne s'engraissent pas sur le dos des français et des collectivités, il choisit de maintenir un bouclier tarifaire qui laisse de côté 30% des français et des collectivités. Face à l'inflation des prix de l'alimentaire, prévue à hauteur de 12% pour 2022, nous préférons que notre budget soit consacré aux politiques publiques d'aide pour les pauvres et les classes moyennes, ainsi qu'à l'augmentation du salaire de nos agents.

► [www.groupemirs.fr](http://www.groupemirs.fr)

## COMMUNISTE ET RÉPUBLICAIN

**Il faut entendre les inquiétudes populaires !**

Notre système électrique n'est pas fragilisé par la guerre en Ukraine, mais par 20 ans de privatisation. L'inflation n'est pas née de la guerre en Ukraine, mais de la folie monétaire. C'est la domination des marchés qui fragilise la France, comme d'ailleurs nos collectivités. C'est pourquoi nous demandons que notre réponse à la crise de l'énergie soit la mise en œuvre de politiques qui protègent et qu'un travail de transparence soit demandé aux opérateurs des réseaux de chaleur sur leurs conditions d'achat de gaz.

À mi-chemin ou presque de notre mandat, nous devons réévaluer nos priorités : plus d'accompagnement des habitants, plus de solidarité, plus de soutien aux plus modestes, à la jeunesse et aux étudiants, plus de proximité et ce, grâce à un plan de renforcement de nos Maisons de la Métropole, de nos politiques sociales, de nos politiques pour l'insertion et l'emploi. Les solidarités protègent, non seulement ceux qui en bénéficient directement mais aussi tous ceux qui veulent une métropole du vivre-ensemble.

Demandons au Gouvernement la prolongation des tarifs régulés pour les particuliers et la possibilité, pour les collectivités locales, d'y retourner. Chiche !

## INVENTER LA MÉTROPOLE DE DEMAIN

**Logement : les objectifs et la stratégie des Verts aux abonnés absents**

Une crise du logement sévit sur le territoire métropolitain, de l'aveu même de Renaud Payre, vice-président en charge de l'habitat. La construction a chuté de 50% tandis qu'il n'existe qu'une offre de logement social pour dix demandes.

Face à cette situation, l'exécutif aligne des chiffres très ambitieux, en particulier dans le secteur abordable et social. Un objectif de 6000 logements de ces types par an d'ici la fin du mandat. Mais pour quelle réalité dans les faits ?

Moins de 3600 unités livrées en 2021, 100 millions euros de dette en 2026 pour la Foncière Solidaire du Grand Lyon et une méthode consistant à parquer tous les logements sociaux au même endroit. Exit la mixité sociale pourtant indispensable dans une société fracturée !

Quant à la rénovation thermique d'autant plus nécessaire en période de crise énergétique, contre les 10 000 opérations annoncées pour 2019 et 2020 via le dispositif ECO'RENOV, seules 2417 ont été menées à bien.

Un constat s'impose donc : les objectifs des Verts en matière de logement ne pourront pas être atteints. Quoi de plus étonnant quand ils ne servent qu'à critiquer les exécutifs précédents sur ce sujet et font l'économie d'une réelle stratégie résidentielle.

► [inventer-demain-lyon.com](http://inventer-demain-lyon.com).

► Retrouvez-nous sur Facebook et Twitter @Inventer\_lyon

► Louis PELAEZ et les élus du groupe «Inventer la Métropole de Demain».

## SYNERGIES ÉLUS ET CITOYENS

**Pourquoi refuser d'aider les communes lorsqu'elles en ont le plus besoin ?**

Pour faire face à la forte augmentation de la population dans la métropole, les communes doivent s'adapter aux besoins croissants des nouveaux habitants. Pour ce faire, elles doivent investir dans des établissements scolaires, dans des établissements de petite enfance mais aussi dans des équipements culturels et sportifs supplémentaires. Tout cela après avoir augmenté le nombre de logements. **Il est indispensable de prévoir des moyens supplémentaires sur le budget métropolitain car ceux octroyés aujourd'hui sont nettement insuffisants au regard de l'étendue des besoins des 59 communes de la Métropole.**

Que sont dix millions d'euros répartis entre les 59 communes de la Métropole sachant qu'il faut prévoir une base d'un million d'euros minimum pour tout agrandissement d'une école ?

Lorsque l'exécutif métropolitain REJETTE notre amendement qui avait pour visée de rajouter 20 millions d'euros d'aide aux communes, il laisse démunies certaines communes, souvent les plus petites, face à la nécessité d'accueillir les nouveaux arrivants dans de bonnes conditions certes, mais aussi face à la conjoncture économique nationale de hausse des dépenses énergétiques et de l'inflation croissante, notamment des denrées alimentaires, essentielles au fonctionnement des restaurants scolaires. Et que dire de la nécessaire sobriété énergétique, qui s'impose à tous et qui implique aux communes d'investir des moyens pour la mettre en œuvre ?

**Aider les communes, c'est permettre aux habitants de bien vivre dans la Métropole, mais l'exécutif métropolitain refuse visiblement d'en faire sa priorité !**

► [www.synergies-metropole.fr](http://www.synergies-metropole.fr)

## PROGRESSISTES ET RÉPUBLICAINS

**La Métropole aussi doit agir pour la sécurité**

Nous avons souhaité lors du dernier conseil revenir sur la situation de la Guillotière. Depuis des mois, ce quartier au cœur de notre Métropole est l'objet de toutes les instrumentalizations politiques et médiatiques. Le refus cet été du Maire de Lyon d'accueillir, comme le veut la tradition républicaine, le Ministre de l'Intérieur en déplacement à Lyon, marque le point d'orgue d'un spectacle particulièrement irrespectueux du quartier et de ses habitants.

Pour notre part, nous considérons que la Guillotière et ses habitants, ses commerçants et ses usagers, méritent davantage qu'une foire médiatique.

La Métropole, par la multiplicité de ces compétences, est celle qui devrait coordonner l'ensemble des actions qui sont à mener ici pour sortir de cette impasse : coordonner le réaménagement urbain du secteur et notamment envisager la démolition du Petit Clip, réguler les activités commerciales, améliorer la gestion urbaine de proximité, accompagner les publics en difficulté qui transitent sur ce secteur... Le Président de la Métropole ne peut ignorer ce quartier sous prétexte que la sécurité ne serait pas de ses compétences.

Ces difficultés ne peuvent se résoudre qu'avec la mobilisation de tous les acteurs, élus, bailleurs, entreprises, associations et habitants, et nous ne comprenons pas que Bruno Bernard n'ait toujours pas pris le soin de rassembler l'ensemble de nos forces vives autour de ce sujet. Lui-même Président du Sytral, il est d'ailleurs redevable de la sécurité dans les transports, les stations et aux abords de celles-ci.

Nous avons bien compris que Le Maire de Lyon préférerait investir 100 M€ pour réaménager 2.5 km des berges du Rhône ou lancer un projet non prioritaire à Monplaisir où la vie est paisible, plutôt que 30M€ pour transformer radicalement la Guillotière et la vie de ses habitants. Nous constatons malheureusement que la Métropole aussi fait le choix d'abandonner le quartier et ses habitants.

► D. Kimmelfeld, Y. Blein, G. Corazzol, J.L. Da Passano, A. Galliano, B. Jannot, P. Kabalo, M. Le Faou, C. Panassier, M. Picot, I. Perriet-Roux, E. Prost, T. Rudigoz

## SOCIALISTES, LA GAUCHE SOCIALE ET ÉCOLOGIQUE ET APPARENTÉS

**En période de crise, la solidarité n'est pas une option, c'est un devoir citoyen**

Depuis 2019, nous vivons une succession de grands bouleversements : Covid, guerre, inflation et crise de l'énergie, etc. Comme à chaque crise, **les inégalités se creusent et la fortune des plus aisés comme de certaines entreprises augmente sensiblement** : entre mars 2020 et octobre 2021, la fortune des milliardaires français a augmenté de 236 Mds€, soit 4 fois le budget de l'Éducation nationale ; au 1<sup>er</sup> semestre 2022, TotalEnergies a enregistré un résultat net de 18,3 Mds€, 3 fois plus qu'en 2021 ; sur le seul 2<sup>ème</sup> trimestre 2022, les dividendes distribués par le CAC40 se sont élevés à 44,3 Mds€, un record, égal à 5 fois le budget de la Justice.

Les exemples sont légion et le gouvernement prévoit 35 Mds€ de nouvelles baisses d'impôts pour les entreprises sur ce quinquennat, après près de 50 Mds€ de baisse entre 2017 et 2022. Dans le même temps, les ménages et les travailleurs s'appauvrissent, perdent en pouvoir d'achat, et les services publics continuent de reculer, attaqués de toute part par la majorité présidentielle. Bien sûr, il faut pouvoir financer ces cadeaux fiscaux, alors le gouvernement saborde les acquis sociaux : dégradation brutale de l'assurance chômage, atteinte aux retraites, affaiblissement du logement social, etc.

**Un début de solution pourtant existe, recommandé par le FMI et la BCE, et est mis en place chez nos voisins européens : imposer les superprofits.** Concrètement, il s'agit de faire contribuer les sociétés redevables de l'impôt sur les sociétés dont le chiffre d'affaires est supérieur à 750 M€ et dont le résultat imposable est supérieur ou égal à 1,25 fois le résultat imposable moyen des exercices 2017 à 2019. **Cette taxe, exceptionnelle, devrait permettre de récupérer 15 à 20 Mds€ de ressources supplémentaires, sans toucher les petites entreprises.**

**Les députés et sénateurs socialistes ont déposé une proposition de loi pour soumettre au référendum cette imposition.** Il faudra, une fois obtenue la validation du Conseil constitutionnel, que 4,87 millions de citoyens signent pour concrétiser cet élan. **Alors, mobilisons-nous pour que cette solidarité devienne réalité et signons, toutes et tous, pour obtenir ce référendum.**

## LA MÉTRO POSITIVE

### Des élus plus nombreux et plus forts à votre service

Nous sommes aujourd'hui 32 élus à vous représenter au sein de l'Assemblée métropolitaine. Nous avons accueilli deux conseillers : Carole BURILLON, Professeur de médecine, et Richard BRUMM, avocat et ancien vice-président aux finances de la Métropole de Lyon.

Pour être plus proche de vous, nous nous appelons désormais : LA METRO POSITIVE. Nous poursuivons notre engagement pour défendre les valeurs du rassemblement de la Droite, du Centre et de la Société Civile. Notre action est triple : participer à la mise en œuvre des politiques publiques qui améliorent la qualité de vie des habitants, contrôler l'action de l'exécutif actuel composé d'élus issus de la NUPES et défendre sans relâche nos valeurs.

### Dénonçons ensemble la politique catastrophique des transports dans la Métropole

Nous portons le développement du transport collectif notamment pour l'amélioration de la qualité de l'air et la santé des habitants en ramenant l'ensemble de la population sous les seuils réglementaires et sanitaires d'exposition aux Nox.

Alors que les élus écologistes ont fait du transport collectif leur priorité n°1, c'est un échec et on constate depuis 2 ans une désorganisation totale des transports dans la Métropole de Lyon.

**Les élus écologistes font une erreur grave en refusant de créer des lignes de métro à Lyon et en 1<sup>er</sup> couronne.** C'est le seul mode de transport qui est en capacité d'offrir une alternative crédible à la voiture par sa grande capacité de voyageurs et sa régularité. Nous avons proposé un plan métro qui fixe des priorités et un calendrier permettant d'avancer dans un cadre budgétaire contenu. Le refus des élus écologistes menace le développement de notre Métropole.

Cette aversion pour le métro se constate. Les Grands Lyonnais sont confrontés à des pannes à répétition du réseau métro et un réseau bus défaillant du fait d'un déficit de chauffeurs et de travaux impactant gravement la circulation. Malgré nos interpellations de l'exécutif NUPES de la Métropole sur ces dysfonctionnements graves, nous restons sans réponse de leur part.

Cela est d'autant plus anti-démocratique que notre exclusion des organismes en charge des mobilités (transports et parkings), nous empêche d'exercer toute action de contrôle et de surveillance dans ce domaine.

**Nous demandons la mise en place d'une ZFE équilibrée et respectueuse du niveau de vie de tous les habitants,** avec les actions suivantes :

- Accompagner les propriétaires concernés par les restrictions y compris financièrement pour changer de véhicules,
- Donner de la visibilité à long terme pour anticiper les besoins en transport
- Mise en place de nouvelles dessertes de transports collectifs pour proposer des alternatives aux usagers de l'automobile,
- Faire des bilans d'étapes sur l'incidence des restrictions pour réajuster les politiques.

**Malheureusement, les élus NUPES ne sont pas pour l'accompagnement mais pour la contrainte et la sanction.** Ils ont fait le choix d'accélérer le calendrier et d'éliminer les Crit'Air 2 en 2026 alors que la loi n'impose pas. **C'est clairement détruire 300 000 véhicules et donc 300 000 familles qui doivent racheter un autre véhicule** à des niveaux de prix inatteignables pour la majorité d'entre eux. Encore une fois, les élus écologistes veulent une Métropole pour les riches ! Encore pire, ils refusent d'informer en toute transparence chaque propriétaire de véhicule sur le calendrier qui le concerne et le détail des aides auxquelles il serait éligible.

Lucien BARGE – maire de Jonage, Pascal BLACHE – maire de Lyon 6<sup>e</sup>, Nathalie BRAMET-REY-NAUD, Richard BRUMM, François-Noël BUF-FET – sénateur, Carole BURILLON, Sandrine CHADIER – maire de Graponne, Pascal CHARMOT – maire de Tassin-la-Demi-Lune, Philippe COCHET – maire de Caluire-et-Cuire, Claude COHEN – maire de Mions, Doriane CORSALE, Chantal CRESPIY, Laurence CROIZIER, Catherine DUPUY, Nadia EL FALOUSSI, Myriam FONTAINE, Séverine FONTANGES, Gilles GASCON – maire de Saint-Priest, Christophe GIRARD, Lionel LASSAGNE, Christophe MARGUIN, Jean MÔNE, Dominique NACHURY, Gaël PETIT, Clotilde POUZERGUE – maire

d'Oullins, Christophe QUINIOU – maire de Meyzieu, Michel RANTONNET – maire de Francheville, Véronique SARSELLI – maire de Sainte-Foy-Lès-Lyon, Luc SEGUIN, Jean-Jacques SELLES – maire de Chassieu, Julien SMATI – maire de Rillieux-La-Pape, Alexandre VINCENTET – député

► La Métro Positive  
Métropole de Lyon - 20 rue du Lac CS 33569  
69505 Lyon Cedex 03  
rassemblementdroitecentre@grandlyon.com

## LES ÉCOLOGISTES

### POUR DES LENDEMAINS QUI RESPIRENT Une Zone à Faibles Émissions ambitieuse et juste

**POLLUTION DE L'AIR : L'INACTION TUE !**  
En France, la pollution de l'air tue toujours, avec au moins 40 000 décès prématurés chaque année (*Santé Publique France*). **Elle rend malade aussi, particulièrement les plus fragiles d'entre nous :** maladies chroniques, maladies cardio-vasculaires, cancers... Une nouvelle étude du Centre Léon-Bérard vient d'eux d'établir un lien entre l'exposition à cinq polluants de l'air et un risque accru de cancer du sein. Sans oublier non plus sa nocivité pour les écosystèmes et la biodiversité. **À Lyon, la pollution de l'air coûterait 585 millions d'euros chaque année, soit 1134 euros par personne et par an (CE Delt, 2020).**

Transports, chauffage, agriculture, industries : **les sources de la pollution de l'air sont multiples. Une action globale est donc nécessaire** pour en venir à bout et **garantir le droit de chacun-e de vivre en bonne santé.** Des solutions existent, et nous les mettons en œuvre localement : accélération des rénovations thermiques avec Ecoreno'v ; remplacement des vieilles cheminées et poêles à bois, avec le renforcement de la Prime Air Bois, lancement d'un fonds d'amorçage industriel pour favoriser l'émergence d'une industrie écologiquement plus vertueuse, ou encore lancement d'une stratégie agricole pour soutenir le développement d'une agriculture biologique.

### LA ZFE : UNE OBLIGATION LÉGALE POUR LUTTER DURABLEMENT CONTRE LA POLLUTION DE L'AIR

**Sous la menace de sanctions** pour son inaction dans la lutte contre la pollution de l'air, l'État français a finalement rendu les ZFE obligatoires et fixé un calendrier à respecter.

Dans la Métropole de Lyon, la ZFE a été approuvée dès 2019 à l'unanimité des groupes politiques. Elle s'est d'abord appliquée aux véhicules professionnels Crit'Air 5, 4 et 3. Au regard des obligations légales nouvelles, et pour respecter au plus vite les seuils réglementaires de qualité de l'air, le Conseil de la Métropole a approuvé dès mars 2021 l'extension progressive de la ZFE.

En retirant progressivement les véhicules anciens et polluants, la ZFE permet de lutter durablement contre cette pollution routière, non pas en faisant disparaître la voiture mais en rendant la flotte plus propre. Elle vise surtout les oxydes d'azote et les particules fines qui, dans la Métropole, proviennent pour environ 60% et 15% du trafic routier. Ce sont aussi deux polluants pour lesquels l'agglomération lyonnaise ne respecte toujours pas les seuils réglementaires.

### UNE CONCERTATION INÉDITE EN FRANCE POUR UNE ZFE

Pour une ZFE juste et efficace, nous avons fait le choix d'une large concertation préalable. Une concertation innovante aussi, avec un panel citoyen et la constitution d'un groupe d'usager-es test. Pendant plus de 14 mois, nous sommes allés à la rencontre des professionnels, des particuliers et des communes, pour mieux appréhender les contraintes, les attentes, les cas particuliers et les inéquités de chacun-e. Aujourd'hui, ce sont plus de 30 000 contributions issues de 7 000 participant-es qui nous permettent de préciser et d'améliorer le dispositif de ZFE.

### L'INACTION A TROP DURÉ : NOUS PRENONS NOS RESPONSABILITÉS

Début 2020, 247 ZFE existaient déjà en Europe... et seulement 5 en France ! Nous prenons aujourd'hui nos responsabilités, pour une ZFE efficace et acceptable. Nous faisons le choix pragmatique de deux périmètres différenciés, avec un juste niveau de contrainte en fonction de l'offre de transports en com-

mun et d'alternatives à la voiture individuelle. Dans le périmètre élargi, la contrainte sera donc moins forte.

**Nous faisons aussi le choix d'un calendrier juste,** parfaitement aligné sur le calendrier légal, avec même un an de décalage dans le périmètre élargi, et des phases pédagogiques préalables à chaque étape. **Aucune précipitation donc, mais une urgence : rattraper le conséquent retard dans la lutte contre la pollution de l'air,** qui doit maintenant se traduire en actes !

**Nous fixons donc un cap ambitieux et réaliste :** la fin des diesels, et donc des Crit'Air 2, du périmètre central d'ici 2026. **Cette étape supplémentaire est indispensable pour améliorer significativement la qualité de l'air et renforcer les gains de santé.** À eux seuls, les diesels sont responsables de près de 50% des émissions d'oxydes d'azote. Même récents, ils restent très polluants à froid et sur les premiers kilomètres. En ville, où les trajets sont souvent courts, leur utilisation est un non-sens sanitaire.

### UNE ZFE JUSTE, QUI ACCOMPAGNE ET DONNE LES MOYENS DE LA TRANSITION

**Nous faisons le choix d'une ZFE juste, une ZFE qui redonne la liberté de choisir sa mobilité.** Les foyers les plus modestes, souvent contraints de vivre à proximité des grands axes routiers, sont les premières victimes de la pollution de l'air. La ZFE doit réparer cette injustice et donner les moyens de la transition pour ne laisser personne de côté.

**Avec des aides financières élargies :** 70% des foyers, les plus modestes, pourront en bénéficier, quand les aides de l'État ne s'adressent qu'à 50% de la population. Elles faciliteront l'acquisition d'un véhicule à faibles émissions ou le financement d'un abonnement aux transports en commun, la location d'un vélo ou des trajets en autopartage. **Pour donner à chacun-e le temps de s'adapter, des dérogations sont possibles.** Ce sont par exemple 70% des Grands-Lyonnais-es, les plus modestes, qui pourront bénéficier de 2 ans supplémentaires pour s'adapter à la sortie des Crit'Air 2. **Avec l'Agence des mobilités, chaque Grand-Lyonnais-e impacté-e par la ZFE peut bénéficier d'un accompagnement et d'un conseil en mobilité.**

Pour redonner du choix et améliorer la mobilité de toutes et tous, la Métropole s'engage de manière inédite dans le développement des alternatives à la voiture individuelle. Moins coûteuses, elles redonnent du pouvoir d'achat tout en réduisant nos émissions de CO2. Les renforcer, c'est aussi agir pour plus de justice sociale puisqu'un tiers des foyers de la Métropole, particulièrement les plus démunis, ne possèdent pas de véhicule.

**Pour renforcer l'offre de transports en commun,** nous avons doublé les investissements du SYTRAL pour ce mandat, à 2,55 milliards d'euros ; cela n'avait jamais été fait.

Pour faciliter la mobilité des plus pauvres, nous avons instauré la gratuité et renforcé la tarification solidaire des TCL, qui bénéficient aujourd'hui à plus de 150 000 Grands-Lyonnais-es ; cela n'avait jamais été fait.

**Nous mobilisons 500 millions d'euros sous ce mandat en faveur des mobilités actives,** dont la marche et le vélo, que les Grands-Lyonnais-es sont toujours plus nombreux-euses à pratiquer ; cela n'avait jamais été fait.

La Métropole s'engage aussi dans le développement du covoiturage, de l'autopartage, dans l'installation de bornes de recharge électriques.

Respirer un air sain ne doit plus être un luxe. C'est un droit élémentaire. Nous refusons de léguer comme héritage aux générations futures un air qui tue et qui rend malade. L'inaction a trop longtemps duré ! **Contre cette injustice sanitaire et sociale, nous faisons aujourd'hui le choix responsable de lendemains qui respirent.**

► Participez à la concertation sur [jeparticipe.grandlyon.com](http://jeparticipe.grandlyon.com)

► Benjamin BADOUARD et Vinciane BRUNEL-VIEIRA  
Co-président-es du groupe Les Écologistes

► Contactez-nous :  
Twitter : @ecologgrandlyon  
Facebook et Instagram : @lesecologistesgrandlyon  
Site internet : <https://lesecologistesgrandlyon.com>



**eau** **PUBLIQUE**  
DU GRAND LYON

**LE 1<sup>ER</sup> JANVIER  
2023,**

**LA GESTION DE L'EAU POTABLE  
DEVIENT PUBLIQUE DANS  
LA MÉTROPOLE DE LYON**

**Vous réglez vos factures d'eau  
par prélèvement et voulez  
continuer en 2023 ?**

**Validez dès maintenant  
votre nouvelle autorisation  
de prélèvement sur  
[eaudugrandlyon.com/sepa](http://eaudugrandlyon.com/sepa)**

**☎ 04 26 99 33 99**



**MÉTROPOLE**

**GRAND LYON**