



DÉCRYPTAGE

3,8 milliards d'euros
au service des habitants

DOSSIER

La rue,
ça se partage !

PROJETS

Jeunesse étudiante
et solidaire

N°34

MARS
AVRIL
2023

LE MAGAZINE DE LA MÉTROPOLE DE LYON

MET'



MÉTROPOLE

GRAND LYON



18

Projets

Solidarités: la maison des étudiants au cœur du réacteur



20



Près de chez vous

La Voie bleue rénovée du côté de Genay, ça compose à Dardilly, nouvelle cité-jardin à Vaulx-en-Velin, le quartier Saint-Jean change à Villeurbanne, Saint-Fons se prépare à l'arrivée du T10, concours d'éloquence à Pierre-Bénite...

26

En coulisses

Sur les traces des enfants d'Izieu

28

Et si on sortait

Quinzaine du climat, Quai du Polar, Un printemps à Lugdunum, Salon du randonneur, Foire de Lyon, Reperkusound, Polar et gastronomie à la Cité...

MÉTROPOLE

GRAND LYON

MET' | N° 34 | mars/avril 2023
Le magazine d'information de la Métropole de Lyon
www.met.grandlyon.com

Métropole de Lyon - Direction de la communication: 20 rue du Lac - CS 33569 - 69505 Lyon
Cedex 03 magazine@grandlyon.com - Directeur de publication: Julien Zloch - Rédactrice en chef: Cécile Prenveille
Rédaction: Charlottte Petit, Marie-Hélène Towhill, Paul Chiozzotto, Audrey Desfeve, Théo Chapuis, Guillemette Carette - Iconographie: Jean-Paul Lamy
Suivi de production: Isabelle Gabert - Illustrations: Shutterstock/Huza - Conception et mise en page: Du Bruit au Balcon - Impression: Imaye - Tirage: 725 000 exemplaires



Bruno Bernard,
président de la Métropole
de Lyon

Nous déplacer sans polluer est un levier essentiel pour améliorer la qualité de vie dans nos communes et nos quartiers. Pour cela, nous devons adapter nos rues aux nouvelles pratiques et proposer des alternatives efficaces à la voiture. Cela passe d'abord par un meilleur service de transport public et des itinéraires adaptés à la marche et au vélo pour tous les usagers. Qu'ils habitent en centre-ville, en périphérie ou en milieu rural.

QUOI DE NEUF?!

L'actu



© Thierry Fournier - Métropole de Lyon

11 → 21 AVRIL

3, 2, 1, GO

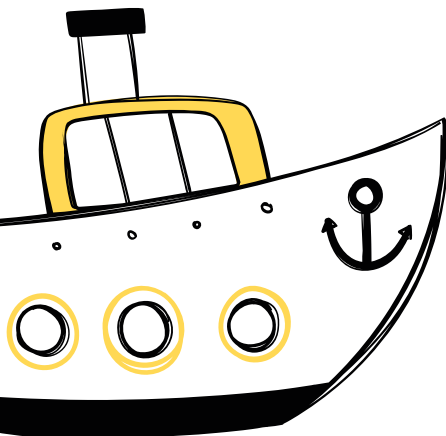
inscrivez-vous

aux vacances sportives

BMX, natation, voile...

La Métropole fait équipe avec les associations pour proposer aux enfants et ados de 3 à 18 ans un maximum d'activités pendant les vacances de printemps. Ça se passe principalement dans les parcs métropolitains de Parilly et Lacroix-Laval. Et tout est gratuit ! C'est le moment ou jamais d'essayer le disc-golf, une nouveauté de cette année. Inscriptions à partir du 13 mars sur

→ toodego.com



La Saône en TCL

En 2025, un simple ticket TCL suffira pour embarquer à bord d'une des navettes fluviales qui vont sillonner la Saône entre Vaise et Confluence. Aller au boulot, récupérer ses enfants à l'école, faire ses courses ou encore découvrir Lyon sous un autre angle... Vous allez bientôt avoir des tas de raisons de vous laisser tenter par une mini-croisière !

EXTINCTION DES FEUX

LE PÉRIPH' EN VEILLEUSE

Pour lutter contre la pollution lumineuse et réduire les consommations d'énergie, la Métropole de Lyon diminue l'éclairage sur ses voies rapides. Pas de panique, il ne va pas faire noir partout : les rocade et les voies express dépendent de la Métropole, ce sont elles qui sont concernées ! Des axes déjà éteints, comme l'A43, sont d'ailleurs la preuve que tout se passe bien. Les boulevards urbains sud, M6-M7, Laurent Bonnevey et le contournement de Meyzieu vont donc franchir le cap. Sur 2400 lampadaires, 200 vont passer aux LEDs pour continuer à éclairer les bretelles de sortie ou des zones comme l'Astroballe. Les autres seront progressivement démontés. Résultat : la consommation d'énergie va être divisée par 10 !



LIFTING EN COURS

GUILLOTIÈRE COMME VOUS NE L'AVEZ JAMAIS VUE

Circulation chaotique, mal-logement, incivilités... à Lyon 3, la place Gabriel-Péri a mauvaise presse. Et pour faire changer les perceptions, il faut agir sur plusieurs aspects en même temps. La Métropole de Lyon y consacre 13 millions d'euros, et son programme est ambitieux : réduire les inégalités sociales, faire plus de place à la nature, diversifier les commerces, tout en gardant le caractère multiculturel typique du quartier. Tout ça passera par des travaux dans les logements, de nouveaux appartements à acheter en bail réel solidaire, et le réaménagement de l'espace public. Sur ce dernier point, vous pourrez compter sur de nouveaux passages piétons, des espaces de livraisons, de nouvelles voies cyclables. Les 45 000 personnes qui utilisent le tram quotidiennement auront aussi droit à des quais agrandis d'ici 2025.



D'après la SPA, c'est le nombre de félins à moitié sauvages qui se baladent dans nos rues. En 2023, plusieurs communes sont soutenues financièrement par la Métropole pour les stériliser afin d'éviter leur prolifération. Pourquoi ? Une question d'hygiène, mais aussi de biodiversité : les matous sont de fameux prédateurs des oiseaux, des lézards et de petits mammifères. La Métropole de Lyon fait aussi des efforts pour améliorer la condition des animaux de compagnie et celle des animaux d'élevage.

HÉBERGEMENT D'URGENCE

UN NOUVEAU VILLAGE DE TINY HOUSES

Début avril, un quatrième village de micro-maisons ouvre ses portes à Oullins, dans le quartier de la Saulaie. Les 22 chalets du Cocon vont permettre à 22 mamans isolées et leurs enfants de moins de 3 ans de poser enfin leurs valises. Redonner dignité, intimité et autonomie à ces femmes épuisées est au cœur du projet soutenu par la Ville d'Oullins. Bien au-delà d'un toit, le village – financé par la Métropole et animé par le Foyer Notre-Dame des Sans-Abri – apporte du soutien pour garder les enfants ou les scolariser, trouver un travail, accéder à ses droits, mais aussi construire des moments partagés entre habitantes... En bref, un cadre de vie plutôt que de survie.



© Thierry Fournier - Métropole de Lyon

EN BREF

ADIEU (VIEILLE) CHEMINÉE

Le 1^{er} avril 2023, utiliser sa cheminée ou son foyer ouvert – hyperpolluants pour l'air – sera interdit dans le Grand-Lyon. Pour les remplacer, la Métropole verse jusqu'à 3 000 € de prime air-bois pour installer un poêle performant qui pollue 30 fois moins !

T6 : PREMIER COUP DE PIOCHE À VILLEURBANNE

10 stations et 5,4 km : la nouvelle ligne de tram va relier les hôpitaux est à Bron, à la Doua à Villeurbanne, en passant par Grandclément et Gratte-ciel. C'est justement dans ce quartier que les travaux ont démarré.

654 601 VISITEURS

Belle affluence au musée des Confluences ! Avec une moyenne de 2 000 personnes par jour en 2022, le musée a retrouvé son niveau de fréquentation d'avant Covid. Il a séduit + de 5 millions de curieux depuis son ouverture il y a 8 ans.

NETTOYAGE DE PRINTEMPS !

Feuilles, tontes de pelouse, branchages... Du 18 mars au 3 juin, des collectes de déchets verts sont organisées dans 14 communes de la Métropole. Calendrier sur → grandlyon.com/dechetsverts



GERLAND

Hier usine de câbles, demain quartier animé

400 logements et un nouveau parc de la taille de deux terrains de rugby : à Lyon 7, l'ancien site industriel de câbles électriques Nexans va faire place à un tout nouveau quartier. Une promenade verte le connectera au Rhône à l'ouest, tandis qu'il conservera ses deux halles historiques, vestiges du passé ouvrier de Gerland. Au programme de ce projet de la Ville et de la Métropole de Lyon : 180 logements sociaux, des résidences étudiantes, 25 logements accessibles en bail réel solidaire (BRS), mais aussi des commerces. Début des travaux en 2025, premiers emménagements en 2027.

350 chercheurs de 50 pays à Gerland

Ils et elles travaillent ensemble au nouveau siège du CIRC, construit à Gerland avec le soutien financier de la Métropole. Plus grand, plus performant, il accueillera jusqu'à 500 scientifiques et 10 millions d'échantillons pour lutter sans frontières contre le cancer.



VIS MA VIE

TESTEZ LE JOB DE VOS "RHEVE"

C'est le principe du Rheve, le festival dont vous êtes le héros. Imaginée par la Métropole, cette première édition fait découvrir "pour de vrai" les métiers qui recrutent dans le tourisme, l'hôtellerie et la restauration. De l'Intercontinental Grand Hôtel Dieu au Food Society de la Part Dieu, en passant par le CFA Gastronomie de Lacroix Laval, une trentaine de lieux ouvrent leurs portes du 29 mars au 1^{er} avril. Sur place, des tests grandeur nature ! Escape game où vous jouez les réceptionnistes, immersion aux manettes d'un food truck, défi métiers pour créer un cocktail, porter un plateau ou faire un lit au carré...
Gratuit sur inscription
→ rhevefestival.com

SIFFLER EN ÉTUDIANT

COUP DE POUCE POUR LES ÉLÈVES DU SUPÉRIEUR

Des étudiants mieux logés, moins précaires et en meilleure santé. C'est inscrit dans le nouveau Schéma de développement universitaire (SDU), sur lequel la Métropole a travaillé avec les universités du territoire. Parmi les autres priorités d'ici à 2030 : mieux répartir les établissements pour que les 180 000 étudiants profitent des sorties et se mêlent aux autres habitants, faciliter l'entrepreneuriat étudiant ou encore rapprocher les universités des entreprises.
→ Plus d'infos sur lyoncampus, le site étudiant de la Métropole de Lyon



ÇA BÛCHE À LA DUCHÈRE

EXPRIMEZ
VOUS!



Tout au long de l'année, la Métropole va à la rencontre des habitants pour identifier leurs préoccupations et débattre des grands chantiers en cours et à venir. Françoise, la soixantaine dynamique, s'est engagée au conseil de développement (CDD) de la Métropole et s'intéresse à la densification des villes. Nous l'avons suivie le temps d'un atelier à La Duchère.



© Thierry Fournier - Métropole de Lyon

↑ Devant une maquette géante de La Duchère et ses transformations, Françoise et les habitants s'interrogent : comment rendre la densité du quartier plus acceptable ?

« Qu'est-ce qui manque au quartier aujourd'hui ? » Dans la maison du projet La Duchère, à Lyon 9, Françoise et les autres bénévoles du CDD interrogent les personnes présentes ce soir-là. Leur quartier a beaucoup changé ces dernières années : la Métropole et ses partenaires ont détruit ou réhabilité de grands immeubles, créé des logements neufs, des commerces de proximité, des places plantées, relogé des habitants...

Laisser les habitants s'exprimer

« C'est important de connaître l'avis des habitants maintenant qu'une partie des travaux est terminée : ce sont les premiers concernés ! », glisse Françoise à la fin de la réunion. Pendant deux heures, elle les a écoutés et pris des notes. Les équipes de la Métropole et de la mission Duchère étaient là aussi pour animer l'atelier et faciliter les échanges. Chacun pouvait prendre le temps de s'exprimer, sans se faire interrompre : « Une belle instance de démocratie participative. »

« Nous sommes les porte-paroles des citoyens »

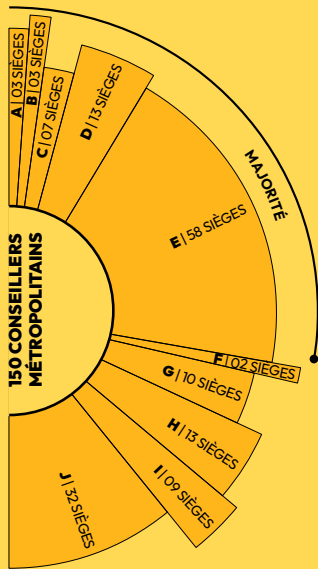
« Dans les jours qui viennent, on va aller sur le terrain pour rencontrer d'autres Duchérois, car tout le monde n'a pas le temps de venir à ce genre de réunion, conclut Françoise. Nous ferons le bilan de tout ça pour en débattre avec les élus de la Métropole et éclairer leurs décisions. »

Le CDD

C'est aussi des rencontres, des ateliers et des débats sur l'écologie, l'économie, l'inclusion... ouverts à tous, et avec une implication à la carte ! Retrouvez les prochains rendez-vous sur → jeparticipe.grandlyon.com

 jeparticipe.grandlyon.com





Je décide pour mon collège!

La Métropole attribue un budget participatif d'un million d'euros aux collèges. Son rôle? Financer des projets construits avec les élèves pour étudier et s'épanouir dans des collèges plus agréables. Les premières subventions sont attribuées à 3 projets: le réaménagement des halls des collèges Lucie Aubrac (Givors) et Henri Longchambon (Lyon 8) pour en faire des lieux plus accueillants. Et la création d'un foyer des élèves au collège Valdo (Vaulx-en-Velin).

LÉGENDE

- A** | Métropole insoumise résiliente et solidaire
- B** | Métropole en commun
- C** | Communiste et républicain
- D** | Socialistes, la gauche sociale et écologique et apparentés
- E** | Les écologistes
- F** | La Métropole pour tous
- G** | Synergies Élus et Citoyens
- H** | Progressistes et républicains
- I** | Inventer la Métropole de demain
- J** | La Métro Positive

Voté au CONSEIL

Le premier conseil de l'année s'est tenu le 23 janvier dernier. Retour sur 4 décisions importantes votées par vos élus.

Voie Lyonnaise n°2

La ligne 2 va relier Fontaines à Saint-Priest en passant par Caluire, Lyon et Vénissieux. La concertation menée sur le tronçon entre l'avenue Berthelot et la rue Aristide-Briand (Lyon) a permis à la Métropole de préciser ses choix et de répondre aux interrogations. L'aménagement peut démarrer.

Voies Lyonnaises: ça dépote!

Voie Lyonnaise n°5

La ligne 5 ira de Bron à Oullins en contournant Lyon par le nord. Les travaux vont débuter entre le sud du pont Poincaré à Villeurbanne et le carrefour du boulevard des Droits de l'Homme - avenue Général de Gaulle à Bron. La concertation sur la portion en question a permis de partager les orientations du projet: davantage de place pour les modes actifs, une meilleure desserte en transports en commun, plus de verdure.

3,8 milliards d'euros au service des habitants

Le conseil a surtout voté le budget 2023 qui couvre l'ensemble des dépenses et des recettes de l'année à venir. Un budget ambitieux que l'on décrypte juste là >

Retrouvez les séances du conseil en replay sur **YouTube**



COMMENT SONT RÉPARTIS LES 3,8 MILLIARDS D'EUROS ?

Nous avons toutes et tous un budget à respecter, que nous utilisons pour nos dépenses quotidiennes et nos projets pour l'avenir. Et c'est la même chose pour la Métropole de Lyon. Ce qu'il faut retenir du budget 2023 en 5 minutes.

Près de 4 milliards d'euros

Le 23 janvier, vos élus au conseil de la Métropole ont adopté le budget 2023, pour un montant total de **3,8 milliards d'euros**. Cet argent permet de financer les cantines des collèves, les aides sociales, l'entretien et la construction de routes, de logements...

Bref, c'est avec ce budget que la Métropole mène toutes ses actions de service public de l'année, dans les 59 communes du territoire.

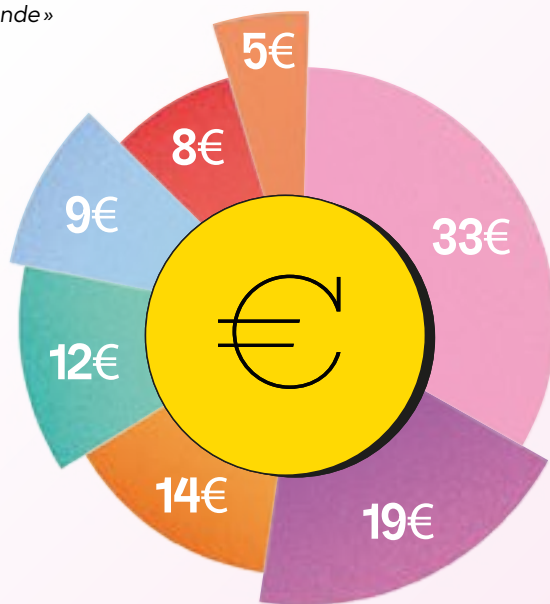
Un budget à l'équilibre

3,8 milliards, c'est une somme colossale, mais le budget n'est pas illimité ! Les comptes de la Métropole doivent être à l'équilibre. Alors, il faut faire des choix : quels travaux prioriser ? Quels investissements pour demain ? Quelles dépenses peuvent être reportées à l'année prochaine ? Comment faire face à l'inflation (6 % en moyenne en 2022) et à l'explosion du coût de l'énergie qui pèsent lourd sur les factures ?

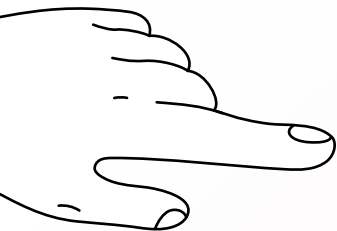
Quelles priorités pour 2023 ?

Le budget voté fin janvier conforte les deux objectifs du mandat : réussir la transition écologique et développer la solidarité et la justice sociale vers les publics les plus fragiles. « Inutile de se réjouir de la bonne santé financière de notre Métropole si elle ne bénéficie pas à tout le monde » - Bertrand Artigny, vice-président délégué aux finances.

Pour 100 euros dépensés



- Ressources (agents, charges, assurances...)
- Projets futurs
- Mobilités
- Aménagement du territoire
- Environnement
- Économie, éducation, culture, sport
- Solidarités et habitat



Les 5 priorités du budget 2023

Construire un nouveau collège ou rénover un pont ?
Créer un nouveau parc ou de nouvelles lignes de tram ?
Gérer un budget, c'est faire des choix, parfois difficiles.
Au-delà des chiffres, le budget est le reflet d'une volonté politique.

1 728,9 millions d'euros Les solidarités et l'habitat

Pour plus de justice sociale et aider les plus fragiles à faire face à l'inflation, la Métropole prévoit un budget de 728,9 M€. Il servira à :

- accompagner les personnes en situation de handicap : aides et allocations, déplacements, compensations... ;
- soutenir les enfants et les familles qui en ont besoin : aide sociale à l'enfance, hébergement d'urgence, gestion des dossiers d'adoption... ;
- traiter dignement les personnes âgées : allocations, augmentation du personnel... ;
- réhabiliter les logements et en construire de nouveaux...



522,9 millions d'euros

2 L'économie, l'éducation, la culture et le sport

Pour soutenir l'activité économique, gérer et développer ses 119 collèges, ses 2 musées (Lugdunum et Confluences), et ses nombreux événements sportifs et culturels, la Métropole mobilise un budget de 522,9 M€. Il permettra notamment :

- de soutenir l'économie locale, avec le fonds d'amorçage industriel ou les travaux d'aménagement du Biodistrict à Lyon-Gerland ;
- de chauffer et d'entretenir les bâtiments, et de nourrir les collégiens ;
- de subventionner des événements comme les Nuits de Fourvière, le Festival Lumière, les Biennales ou Métropole vacances sportives.



3 475,7 millions d'euros L'environnement

La Métropole s'occupe de la gestion des déchets, qui souffre, elle aussi, de l'inflation. Mais les 475,7 M€ du budget "environnement" prévoient également :

- la gestion du cycle de l'eau, avec notamment la nouvelle régie Eau publique du Grand Lyon ;
- la protection de la biodiversité, en développant la trame verte et bleue ou en finançant le plan pollinisateur... ;
- l'augmentation du nombre de bornes à compost à l'échelle de toute la Métropole.



341,4 millions d'euros

4 Les mobilités



La Métropole gère les transports, l'aménagement et l'entretien de la voirie, les tunnels, les places de parking... Alors les 341,4 M€ alloués aux mobilités sont destinés par exemple :

- à participer au financement du Sytral Mobilités, qui va notamment prolonger le métro B jusqu'à Oullins et Saint-Genis-Laval ;
- à poursuivre le développement des Voies Lyonnaises ;
- à entretenir et à rendre plus accessibles les routes, les rues et les trottoirs...

5 L'aménagement du territoire

300,5 millions d'euros

Préparer une métropole plus agréable et adaptée au changement climatique nécessite un budget conséquent.

Au total, 300,5 M€ permettront par exemple :

- d'investir dans plusieurs grands projets urbains : Lyon Part-Dieu, Oullins La Saulaie, La Mulatière... ;
- de prolonger le réseau de chauffage urbain ;
- de poursuivre l'aménagement des rives de Saône ;
- d'améliorer la qualité de vie avec des espaces publics apaisés, en faisant des travaux là où c'est nécessaire, en faisant revenir la nature en ville...

Un budget qui ne tombe pas du ciel

Les 3,8 milliards d'euros du budget viennent d'impôts et de taxes, de dotations de l'État et d'emprunts remboursés petit à petit. Heureusement, la dette de la Métropole est maîtrisée, et le budget est équilibré.

Et le reste ?

Vous avez additionné ces 5 budgets, et vous n'arrivez pas à 3,8 milliards d'euros ? C'est normal : il faut ajouter 182,7 M€ pour **les projets futurs** et 1263,3 M€ de **ressources**, soit un tiers du budget.

Les "projets futurs", c'est une réserve pour financer des opérations à venir, au fil des décisions votées en conseil : achats de terrains pour du logement abordable, subventions d'équipements pour les communes, crédits complémentaires pour les Voies Lyonnaises ou les travaux des lignes de tram T9 et T6 par exemple.

Les "ressources" quant à elles permettent la gestion courante de la collectivité : assurances, gardiennage, entretien et nettoyage des collèges, des locaux administratifs... et surtout, les salaires des 9 200 agents de la Métropole.

1 agent pour 154 habitants

Gérer les musées, organiser et mener les travaux de voirie, collecter et traiter les déchets de 650 000 foyers, amener l'eau potable jusqu'au robinet, faire tourner les Maisons de la Métropole...

9 200 personnes travaillent pour assurer des services publics efficaces aux 1,4 million d'habitants dans les 59 communes.



Pour approfondir le sujet :
→ grandlyon.com/budget

le Sujet qui FÂCHE



L'EXTENSION DE LA ZONE À FAIBLES ÉMISSIONS (ZFE)

Depuis septembre 2022, les véhicules les plus polluants, particuliers comme professionnels, sont interdits dans le cœur de la métropole. Petit à petit, la ZFE va continuer à s'amplifier. Objectif : exclure le diesel d'ici 2028. Ça vous inquiète souvent, ça vous agace parfois. On met tout ça à plat.



« Pffff, et sans parc relais, sans transports en commun, on fait comment ? Fallait y penser avant ! »

C'est ce que fait la Métropole en accélérant le développement du réseau TCL et des parcs relais. Le métro B à Saint-Genis-Laval, 3 nouveaux trams sur les rails d'ici deux ans, 10 "corridors" pour des bus plus rapides, 1500 places en parcs relais en plus des 15 000 existantes.... Et il y a déjà bien souvent des alternatives efficaces à la voiture pour vos trajets. On vous en parle dans le dossier p.16.

« Et Feyzin, ça pollue pas peut-être ? Tout mettre sur le dos des voitures, c'est facile ! »

Oui, l'industrie pollue. Mais le trafic routier aussi. La ZFE permet de s'attaquer au dioxyde d'azote, un gaz ravageur. À Lyon, il provient de la circulation motorisée à 63%. Émis par les moteurs diesel froids, il est cancérigène et cause de nombreuses maladies respiratoires. En France, où l'on roule beaucoup au diesel, les habitants des villes sont les plus exposés car les trajets urbains courts sont les plus nocifs. La ZFE est une vraie réponse à cette urgence de santé publique.



« Quelle galère pour les artisans : depuis la ZFE, je ne prends plus de chantiers en presqu'île. »

La Métropole a prévu de nombreuses aides pour les pros. Par exemple, si vous troquez votre utilitaire léger Crit'Air 3 et plus pour une version électrique neuve, vous pouvez recevoir jusqu'à 7 000 € de la Métropole + 12 000 à 16 000 € de l'État.



« Comme si tout le monde pouvait changer de voiture... c'est toujours les pauvres qui trinquent ! »

Pour l'instant, seuls 18 000 véhicules Crit'air 5 et non classés sont concernés par la ZFE, soit des voitures ou des motos de 22 ans ou plus. La Métropole a prévu des aides pour celles et ceux qui habitent ou travaillent dans la ZFE : jusqu'à 9 000 € en cumulant avec les aides de l'État, par exemple pour une personne à faibles revenus qui achète un véhicule Crit'Air 1 d'occasion. Il existe aussi une dérogation pour les revenus modestes. La ZFE se déploie progressivement pour laisser le temps aux personnes de changer de véhicules : janvier 2024 : interdiction Crit'Air 4 | janvier 2025 : interdiction Crit'Air 3 | janvier 2028 : interdiction Crit'Air 2.

Pour être en règle

j'achète ma vignette Crit'air, mais pas n'importe où !
Gare aux arnaques :
il n'y a qu'un site pour acheter sa vignette à 3,70 €
→ certificat-air.gouv.fr



Pour savoir ce à quoi vous avez droit, prenez rendez-vous avec un conseiller à l'Agence des Mobilités
120 rue Massena à Lyon 6 ou en ligne sur toodego.com/zfe



Dossier

PARTAGE

de la rue **Les temps changent, les usages aussi!**

67% de l'espace dans les rues est consacré à la voiture, alors qu'elle ne représente plus que 42% de nos déplacements : ça ne vous paraît pas bizarre ? On vous rassure, il ne s'agit pas de passer à zéro, mais de rééquilibrer la donne pour que tout le monde en profite. Pour se déplacer sans stress à pied, en voiture, à vélo, en transports en commun, en fauteuil, avec une poussette ou à 75 ans. Ça nous concerne tous, car nous sommes tour à tour piéton, automobiliste, cycliste, usager TCL. Celles et ceux qui ont 25 ans iront un jour plus lentement avec l'âge ou devront être plus vigilants encore avec de jeunes enfants. Alors pour des rues tranquilles, agréables, circulantes et vraiment partagées, la Métropole investit 340 millions d'euros en 2023.

DES RUES POUR TOUS, c'est complexe mais ça vaut le coup !

Nos façons de nous déplacer ont changé. Pourtant, nos villes ne reflètent pas vraiment cette réalité. Il faut dire que l'on revient de loin ! Nos rues ont été pensées, aménagées pour la voiture depuis les années 1950. Entre voies de circulation et places de stationnement, il n'y en a que pour elle ou presque : sur un gâteau de 10 parts, elle en prend 7 ! Alors, forcément, rétablir l'équilibre prend du temps... mais ça répond à un vrai changement de pratiques.

On se déplace déjà autrement

Elle a longtemps été la reine de la route, mais aujourd'hui, moins de la moitié des déplacements se fait en voiture dans la métropole. Au cœur de l'agglomération, la première façon de bouger, c'est la marche

à pied ! La voiture et les transports en commun se partagent la deuxième marche du podium *ex aequo*. Quant au vélo, c'est un challenger très prometteur, son usage augmente de 25 % par an.

35 % de déplacements à pied dans toute la métropole en 2022 (45 % à Lyon et Villeurbanne)

42 millions de déplacements à vélo en 2022

10,5 millions de locations de Vélo'v en 2022, un record !

↘ **10 %** de déplacements en voiture depuis 2019

90 millions de voyage en tram sur le réseau TCL en 2022

1 foyer sur 3 n'a pas de voiture dans la Métropole en 2022.

150
trottoirs créés
ou élargis

500
trottoirs
abaissés
pour les
fauteuils
et les
poussettes

250
nouveaux
passages
piétons

À chacun son vélo

En 2023 on innove : après les batteries électriques nomades du e-Vélo'v et les free Vélo'v prêts aux jeunes, cargo Vélo'v débarque en mars.

Rétablir l'équilibre c'est...

Des trottoirs élargis et démultipliés, des zones de rencontres pour calmer le rythme, des pistes sûres pour rouler à vélo sans stress, des Vélo'v pour tous les profils, de quoi covoiturer facilement, de nouvelles lignes de transports en commun...

Une ville cyclable

objectif 2026:

60 000

arceaux vélos

15 000

places vélos sécurisées



30 km/h

C'est la vitesse limite pour rouler en voiture à Lyon et dans 14 autres communes de la métropole.

En février, Craponne est venue gonfler les rangs des villes à 30! Fin 2023, elles seront 25.

Plus juste, mais pas que

Ça va peut-être vous étonner mais partager la rue c'est rendre la circulation de tous plus fluide, y compris pour les voitures! Contrairement à une idée répandue, ce n'est pas en rajoutant des voies pour les voitures que l'on résorbe les embouteillages: on crée simplement plus d'entonnoirs où ça bloque. Résultat: toujours plus d'automobilistes en circulation ou coincés dans les bouchons. Au contraire, on sait maintenant que sur l'équivalent d'une voie réservée aux voitures (soit environ 3 mètres de chaussée) on peut faire passer presque 5 fois plus de personnes en transports en commun, 7 fois plus en vélo et 10 fois plus à pied! Et puis il y a la sécurité. En 2019, 17 piétons ont été tués sur les routes de la métropole. Le plus souvent, ils n'avaient aucune responsabilité dans l'accident. « Notre objectif c'est que

ça n'arrive plus et que les plus vulnérables puissent se déplacer sans crainte», insiste Fabien Bagnon, vice-président Voirie et mobilités actives. La métropole compte 20% de trottoirs non réglementaires ou carrément absents... Partager les rues entre tous les usagers, c'est plus juste! Élargir les trottoirs, allonger la durée des feux, c'est aussi permettre à un fauteuil de rouler sur le trottoir, à une aveugle de traverser, à un papi de se reposer sur son trajet, aux enfants de courir à l'ombre.

Exemples: le boulevard Laurent - Bonnevay passé à 50 km/h le long du campus de La Doua et du parc de la Feysine. Tellement plus zen pour les promeneurs et les cyclistes. Au collège Termier, à Lyon 8, une zone de rencontre et des arbres remplacent les places de stationnement.

Les Voies Lyonnaises, c'est un réseau de 12 lignes pour 2026. 250 km de voies cyclables continues, sécurisées et confortables. 40 communes desservies.

Fabien Bagnon, vice-président Voirie et mobilités actives

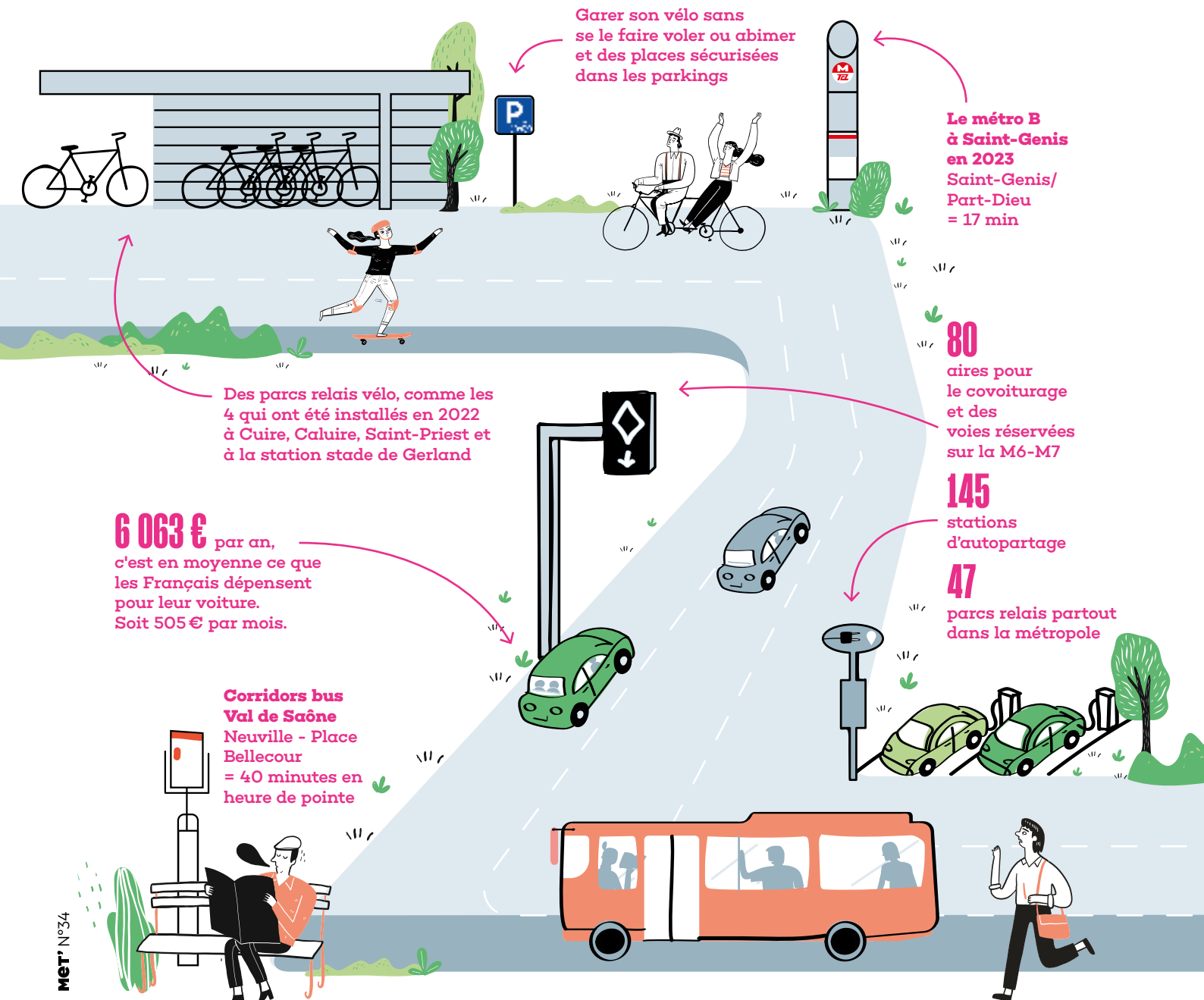
Des rues à vivre

Faciliter les mobilités alternatives c'est aussi un enjeu pour notre santé et notre environnement. **Chaque année en France, la pollution de l'air entraîne 48 000 décès prématurés.** Dans la métropole, le trafic routier y contribue beaucoup : 60 % pour certains gaz à effet de serre ! À l'opposé, les mobilités actives ne polluent pas et font bouger ! Enfin, ne l'oublions pas, une rue, ce n'est pas qu'un enchaînement bien pensé de couloirs de bus, de voies pour les voitures, de pistes cyclables et de trottoirs. C'est aussi un lieu de rencontres qu'il

faut végétaliser et désimperméabiliser pour contrer les îlots de chaleur, aussi bien pour ceux qui y vivent que ceux qui y circulent. On supprime des places de stationnement ? C'est l'occasion de planter des arbustes, d'installer des arceaux vélos, ou des bornes à compost ! « Apaiser un quartier, ce n'est pas renvoyer le trafic ailleurs, c'est changer la façon de se déplacer pour un apaisement global, résume Fabien Bagnon. C'est un cercle vertueux pour la mobilité, la sécurité de nos enfants, le climat et la qualité de vie. »

Apaiser un quartier, ce n'est pas renvoyer le trafic ailleurs.

Fabien Bagnon,
vice-président
Voirie et mobilités actives



Garer son vélo sans se le faire voler ou abimer et des places sécurisées dans les parkings

Le métro B à Saint-Genis en 2023
Saint-Genis/Part-Dieu = 17 min

Des parcs relais vélo, comme les 4 qui ont été installés en 2022 à Cuire, Caluire, Saint-Priest et à la station stade de Gerland

80 aires pour le covoiturage et des voies réservées sur la M6-M7

6 063 € par an, c'est en moyenne ce que les Français dépensent pour leur voiture. Soit 505 € par mois.

145 stations d'autopartage

47 parcs relais partout dans la métropole

Corridors bus Val de Saône
Neuville - Place Bellecour = 40 minutes en heure de pointe

On fait comment alors, on vire toutes les voitures ?

Mais non. On limite simplement la place qu'on leur accorde. Une juste place. De cette manière, on rend les alternatives plus efficaces, et donc plus convaincantes pour ceux qui se sentent prêts à laisser parfois la voiture au garage. Aujourd'hui, la grande majorité des déplacements dans la métropole font moins de 3 km. Sur ces petits trajets, c'est facile de remplacer la voiture, surtout si les alternatives sont rapides et pratiques grâce à des voies réservées pour des transports en commun attractifs, des pistes cyclables sans interruption, des trottoirs accessibles et confortables. Ce qui laisse la place – et un trafic plus fluide, vous suivez ? – aux voitures quand elles sont la meilleure solution : quand on va loin, quand il est tôt ou tard, quand on covoiture... À ce propos, vous êtes de plus en plus nombreux à covoiturer : le nombre de trajets partagés ces deux dernières années a été multiplié par 5. Si tous les habitants de la métropole covoituraient une fois par semaine, on réduirait le trafic de 10 % ! Pour faire baisser l'usage de la voiture en solo, la Métropole a créé des voies réservées au covoiturage, mais aussi une plateforme et son appli encovoit-grandlyon.com. Et une prime de 100 € est prévue à partir de mars.

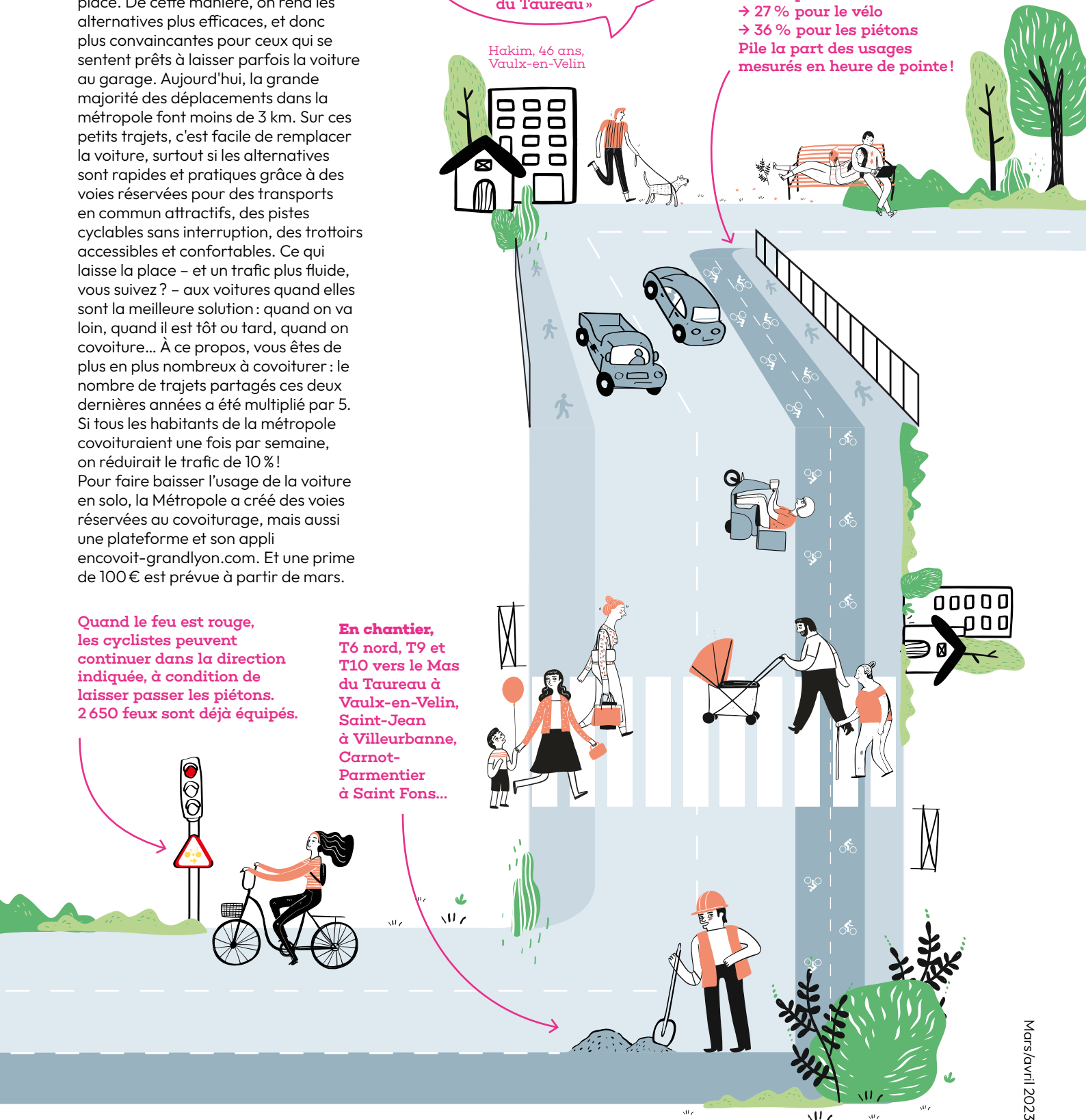
Quand le feu est rouge, les cyclistes peuvent continuer dans la direction indiquée, à condition de laisser passer les piétons. 2 650 feux sont déjà équipés.

En chantier, T6 nord, T9 et T10 vers le Mas du Taureau à Vaulx-en-Velin, Saint-Jean à Villeurbanne, Carnot-Parmentier à Saint Fons...

« Je me suis réconcilié avec les TCL. Les modes de transport se sont diversifiés : tram, métro, bus... j'ai même lu que le tram allait arriver jusqu'au Mas du Taureau »

Le futur aménagement du pont Morant c'est :
→ 37 % pour les voitures
→ 27 % pour le vélo
→ 36 % pour les piétons
Pile la part des usages mesurés en heure de pointe !

Hakim, 46 ans, Vaulx-en-Velin



SOLIDARITÉS

LA MAISON DES ÉTUDIANTS

au cœur du réacteur

Manger bien et à sa faim, ce n'est pas évident quand on est étudiant et qu'on a un petit budget. C'est sans compter sur ces associations qui luttent au quotidien contre la précarité des jeunes. Pour les soutenir, la Métropole anime un lieu moteur : la maison des étudiants (MDE), à Lyon 7.

Stop à la précarité alimentaire

Tous les 15 jours, l'association Étudiants musulmans de France (EMF) distribue 120 paniers alimentaires à la maison des étudiants, 90 rue de Marseille à Lyon 7. Ces colis contiennent 7 kg de pâtes, légumes et autres produits frais, pour un prix symbolique de 3€.

« Les confinements successifs et l'inflation n'ont fait qu'accroître le problème de la précarité alimentaire des étudiants. La situation ne fait que s'aggraver ces dernières années », déplore Ayat, présidente d'EMF Lyon, elle-même étudiante.

Manger mieux sans payer plus

Une autre association, Vrac, lutte d'une autre manière contre la précarité alimentaire. Une fois par mois, elle propose des produits bio et locaux... en vrac ! L'objectif : mieux manger, limiter les emballages et réduire l'empreinte carbone. Le tout à prix coûtant : « Parce que manger sainement et lutter contre le changement climatique, ça devrait être accessible à tout le monde », explique Mariem, de Vrac Université.

180 000

étudiants

vivent dans la métropole de Lyon

1 SUR 4

étudiant

vit sous le seuil de pauvreté

2 500

paniers solidaires

distribués chaque année par l'association EMF Lyon



↑ Anastasiia vient récupérer son panier EMF à la maison des étudiants

© Thierry Fournier - Métropole de Lyon



↑ Un des espaces gratuits de coworking mis à disposition des étudiants à la MDE.

La Métropole soutient les initiatives étudiantes

Si Vrac peut proposer des produits de qualité à prix coûtant, c'est parce qu'elle bénéficie de soutiens financiers solides, comme ceux de la Métropole et de la Ville de Lyon.

72 000 euros pour concrétiser les projets

Les deux collectivités peuvent en effet prendre en charge une partie du budget des associations, via l'appel à projets initiatives étudiantes (apie) par exemple. L'apie, c'est un budget total de 72 000 € par an pour aider les associations à monter des projets qui ont du sens : solidarité, accompagnement des étudiants, féminisme, écologie...

Apie : encore un petit mois pour déposer votre dossier !

L'Appel à projets initiatives étudiantes revient 2 fois par an, au rythme des semestres universitaires. Justement, les candidatures pour la 2^e session 2022/2023 sont ouvertes : vous avez jusqu'au 7 avril pour déposer votre dossier ! La décision finale revient à une commission composée d'élus, de représentants du Crous et des universités de Lyon.



Infos et candidatures

On se retrouve à la maison !

Une fois réservés en ligne, les colis d'EMF et de Vrac sont distribués à la MDE, à deux pas des campus Lyon 2 et Lyon 3. Mais la maison des étudiants n'est pas qu'un lieu de solidarité alimentaire. Pour Ayat d'EMF : « C'est un lieu central pour la vie étudiante, hyperaccessible : ça nous permet de toucher plus de monde. En plus, on peut réserver des salles de réunion et organiser des événements à la MDE. C'est une vraie pépinière qui favorise vraiment le lien, les partenariats et les collabs avec d'autres assos. »

Au quotidien, 60 associations misent sur la MDE pour développer leurs initiatives, avec 450 m² d'espaces gratuits de coworking. Sans oublier tout ce que la MDE propose directement aux étudiants : un accueil physique et des conseils personnalisés, la vente du pass culture (4 spectacles pour 18€) et un programme de 400 événements toute l'année : cours de langue, de peinture ou de salsa, ateliers CV, ciné-débats, scènes ouvertes...

Rendez-vous à la MDE...

au 90 rue de Marseille, Lyon 7
du lundi au samedi
9h - 12h15 / 13h30 - 17h15

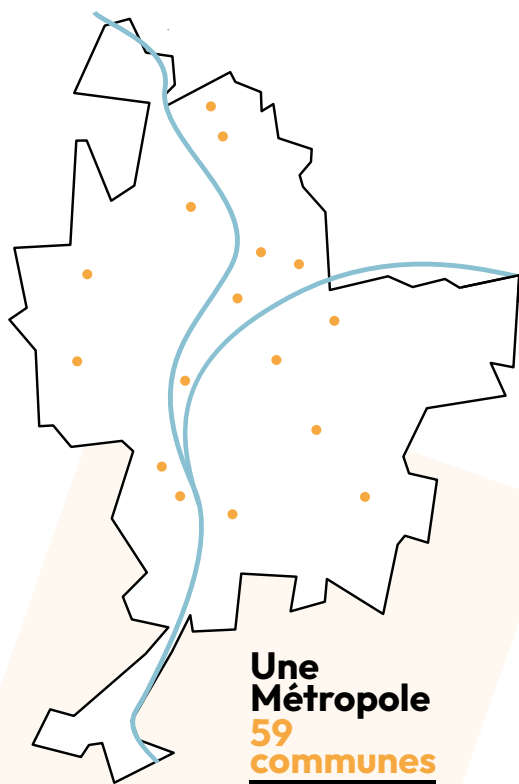
...ou ayez le réflexe LyonCampus

Retrouvez la maison des étudiants en ligne : site web, newsletters, comptes Facebook et Instagram : une vraie mine d'or pour connaître les aides et monter les dossiers, suivre les bons plans étudiants ou ne pas manquer les réservations des paniers solidaires EMF.

→ lyoncampus.com
→ @LyonCampus

Mé
tro
po
le

Près DE CHEZ VOUS



Une
Métropole
59
communes

Couzon-au-Mont-d'Or



BIENVENUE SUR LA VOIE LYONNAISE N°3



COMPOSTAGE

« Si vous trie
vos déchets,
c'est à votre
portée! »



Dardilly



900 mètres de piste cyclable à double sens, séparée des voitures pour pédaler le nez au vent sans stress... ça y est, les habitants de **Couzon** profitent de la première portion de la Voie Lyonnaise n°3! Tout un symbole puisqu'il s'agit du premier tronçon aménagé hors du centre de la métropole. Depuis le cœur de Couzon, on roule zen jusqu'à la sortie nord en direction d'Albigny-sur-Saône. Et ce n'est que le début! D'ici 2026, la VL #3 sera la plus longue du territoire avec 57 km entre Quincieux et Genay au nord et Givors au sud.



© Thierry Fournier - Métropole de Lyon



5 km de Voie bleue rénovés

La Voie bleue, c'est une "autoroute à vélos" de 700 km entre le Luxembourg et Lyon. Point noir du trajet, la portion qui relie **Genay et Neuville-sur-Saône** était encore un aménagement provisoire, accessible uniquement en VTT. Depuis fin janvier, la terre battue et les nids de poule ont fait place à une belle piste cyclable en béton antidérapant, durable et résistant aux crues de la Saône. De quoi encourager le tourisme à vélo en direction de Lyon, et apporter plus de confort aux piétons, cyclistes ou personnes en situation de handicap qui l'empruntent au quotidien.

Trognons de pommes, épluchures de légumes, marc de café, coquilles d'œufs... Laura et Nathan ne sont pas magiciens et pourtant ils leur donnent une seconde vie! Ce couple de **Dardilly** composte ses déchets alimentaires dans son jardin depuis le mois de septembre, à l'aide d'un composteur individuel fourni gratuitement par la Métropole de Lyon. Gratuitement? Oui! Ces bacs à compost sont fournis sur simple commande en ligne: plus qu'à fixer un rendez-vous pour le

récupérer, avant de le monter soi-même. "Nous produisons un très bon terreau qui ne coûte rien, si ce n'est nos épluchures. Une manière d'éviter qu'elles soient incinérées ou enfouies. Et pour nos enfants de 4 et 2 ans, c'est une sensibilisation au cycle de la vie!", témoigne Nathan. De quoi réduire ses déchets, sans prise de tête? "Absolument. Si vous trieux déjà vos déchets, le compostage est à votre portée!", conclut-il. Depuis l'été 2021, près de 18 500 composteurs ont déjà trouvé preneurs.



© Thierry Fournier - Métropole de Lyon



Gimenez Une cité-jardin d'aujourd'hui



À deux pas du métro La Soie, dix ans après le début des travaux, le **quartier Gimenez à Vaulx-en-Velin** est terminé. Il compte désormais 640 logements pour accueillir jusqu'à 1300 habitants. Pour les petits, direction la nouvelle école primaire et maternelle Katherine-Johnson. Au pied des immeubles, des services s'installent, comme une maison de santé avec kinés, médecins et infirmiers. Ce nouveau quartier a été imaginé en écho aux cités-jardins de la région lyonnaise du début du XX^e siècle.

Vous connaissez peut-être les Cités Tase, qui en sont un bel exemple. Ces lotissements incarnaient déjà à l'époque un idéal d'équilibre entre ville et campagne, des besoins qui n'ont pas changé aujourd'hui! La cité-jardin contemporaine de Gimenez, c'est des espaces verts, une promenade piétonne, un terrain de pétanque et des jeux pour enfants. Difficile de réaliser qu'elle a été construite à la place d'une ancienne carrière de cailloux!
→ carredesoie.grandlyon.com



Rillieux-la-Pape
Sathonay



Plus facile la gare!

Finis le casse-tête à la gare SNCF de **Sathonay-Rillieux**! La Métropole réaménage le secteur et c'est tous les déplacements autour de la gare qui sont repensés: 170 places de parking, des pistes cyclables et des arceaux pour laisser sa voiture ou son vélo avant de sauter dans le train, aires de dépose-minute, rapprochement de l'arrêt TCL. Et un parvis invitera bientôt les voyageurs à se poser à l'ombre des 60 arbres qui viennent d'être plantés. Bonne nouvelle: le parking relais actuel reste ouvert pendant les travaux, jusqu'à fin septembre.

J'peux pas, j'ai musée!



Tous les premiers jeudis du mois, le musée des Confluences est ouvert jusqu'à 22 heures. Concerts, spectacles, projections... une autre façon de découvrir les collections et les expositions. Le 6 avril c'est nocturne de l'ouest: vibrez au son de la cornemuse et de l'accordéon et laissez-vous porter du Mont-Saint-Michel à la pointe du Finistère.
→ museedesconfluences.fr



« Grâce à 3 heures de bénévolat par mois, je peux manger bio et local. »

Villeurbanne



Demain, l'épicerie coopérative déménage. Après Gerland, elle prend ses quartiers à **Gratte-Ciel à Villeurbanne** mais garde la même recette : des produits bios et locaux à des prix abordables en échange d'un peu de son temps. Les clients-contributeurs peuvent ainsi réaliser des économies de 10 à 30 % par rapport à la grande distribution. S'ils sont déjà près de 900, les cofondateurs espèrent voir leur nombre doubler en s'installant 229 cours Émile-Zola. Grâce au soutien financier de la Métropole, ce déménagement est aussi l'occasion de changer de dimension. L'épicerie devient supermarché et accueille désormais un bar participatif et de nombreux événements culturels. De quoi nourrir le corps et l'esprit !
→ demainsupermarche.org



© Thierry Fournier - Métropole de Lyon



© Thierry Fournier - Métropole de Lyon

Plus sûrs les abords du collège Lassagne

Caluire-et-Cuire



Accidents, frayeurs : il fallait intervenir au collège Lassagne de **Caluire-et-Cuire** ! Désormais, lorsque la sonnerie retentit, les adolescents se réunissent sur un vaste parvis créé par la Métropole. À l'été 2022, les trottoirs permettant d'accéder au collège Lassagne de Caluire-et-Cuire ont été agrandis. L'objectif numéro 1 ? Garantir la sécurité des élèves à proximité du

collège. Dans cette logique, l'abribus a aussi été rapproché de l'entrée et une nouvelle piste cyclable, prioritaire sur les voitures, a été créée. Les différents aménagements ont été pensés pour inciter les automobilistes qui passent par là à ralentir. Cent cinquante élèves ont participé à la réflexion autour du chantier.



Villeurbanne

Quel visage pour Saint-Jean ? Donnez votre avis !

Démolitions, réhabilitations et constructions d'immeubles, nouveaux espaces verts, arrivée du tram T9... Dans le quartier **Saint-Jean, à Villeurbanne**, les travaux vont bientôt commencer. L'objectif : désenclaver le quartier et améliorer le quotidien de ses habitants. Pour finir d'aménager toutes ces nouveautés, la Métropole et ses partenaires vous invitent à donner votre avis et à partager vos idées lors de rendez-vous conviviaux. Avec des formats ludiques comme les jeux de l'aménagement prévus en avril !

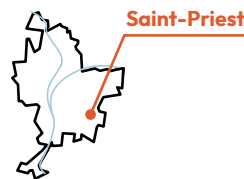
Rendez-vous à la Maison des services publics
30 rue Saint-Jean
04 78 80 29 82

Mars/avril 2023

Bientôt la fin des travaux pour la tour P



© Thierry Fournier - Métropole de Lyon



Un quartier plus aéré, des petits commerces, un nouveau cinéma, des logements anciens qui consomment moins d'énergie...
À **Saint-Priest**, les travaux du centre-ville Bellevue, lancés en 2020, avancent bien. Ils s'achèveront en 2030. Une étape importante est franchie, avec la fin de la réhabilitation de la tour P en avril : isolation des façades, reprise d'étanchéité de la toiture, nouveau système de ventilation... Les travaux ont été approuvés par les copropriétaires et subventionnés par la Métropole, l'État et la Ville de Saint-Priest. Une aide permise par le plan de sauvegarde, qui englobe 10 bâtiments du centre-ville à réhabiliter. Destruction d'immeubles, construction d'appartements, relogement des habitants...

Mieux respirer place de la Liberté



Aujourd'hui, la place de la Liberté est un immense parking derrière la mairie de Bron, qui accueille le marché 2 fois par semaine. Résultat : un espace ultra-bétonné, entièrement dédié aux voitures (alors que le parking n'affiche jamais complet), et qui concentre la chaleur en été. Mais bientôt, la place de la Liberté sera un lieu de vie, avec plus de place pour les piétons et les vélos, plus de nature et de commerces... Les travaux ne commenceront pas avant 2025, mais en attendant, vous pouvez contribuer à la transformation de la place. La concertation s'ouvre le 20 mars.

→ jeparticipe.grandlyon.com



meT' N°34

Préparer l'arrivée du T10



© Sytral - Ilex

À **Saint-Fons**, la transformation du quartier Carnot / Parmentier est à l'œuvre. Les nouveaux logements visent le confort et la performance énergétique d'un éco-quartier. Ils seront desservis dès 2026 par la ligne de tram T10 qui reliera Lyon Gerland à la Gare de Vénissieux, tout en empruntant la rue Carnot à Saint-Fons.

Pour accompagner ce projet et apaiser le quartier, cette rue centrale sera majoritairement réservée au tram, aux piétons et aux cyclistes. Informez-vous et donnez votre avis en attendant le début des travaux. L'enquête publique est ouverte jusqu'au 14 avril.
→ t10-sytral.fr

Bassin de l'Yzeron



Stop aux lingettes et aux masques dans les toilettes!

Dans le lit de l'Yzeron, les poissons sont revenus... les lingettes et les masques aussi! On ne le dit jamais assez: ces objets doivent être jetés à la poubelle, et surtout pas dans les toilettes. Sinon? Leur amoncellement dans les canalisations finit par bloquer les évacuations et les installations mécaniques. C'est ce qui était arrivé fin 2021 au ruisseau qui baigne **Francheville et ses alentours**. Des frais pour la collectivité et un casse-tête pour les égoutiers de la Métropole: il a fallu dégager les accès, mais aussi récolter un à un les masques et les lingettes à la surface, pendant six mois. Plus jamais ça!

CONCOURS D'ÉLOQUENCE

La formule qui fait mouche



Pierre-Bénite

Quand des collégiens s'affrontent dans un concours d'éloquence, ça donne... des battles oratoires qui décoiffent, où l'on défend son point de vue sans rien lâcher. Comme chaque année depuis 2021, les 75 élèves de 3^e du collège Marcel-Pagnol de **Pierre-Bénite** sont en pleine sélection pour les phases finales. Coachés par une prof de français et un comédien, ils et elles développent leur assurance à l'oral: une qualité recherchée dans la vie étudiante et professionnelle. En avril, les 6 finalistes se défieront sur des sujets comme "le savoir est-il source de liberté?" ou "faut-il réaliser ses rêves?". « *Savoir s'exprimer et convaincre, c'est un outil de plus pour réussir* », affirme Didier Soler, le principal du collège.

→ **Girl power**
70 %

des demi-finalistes sont des filles



Une maison du projet toute neuve... et (en partie) centenaire!

Oullins



© Thierry Fournier - Métropole de Lyon

Le long du Rhône, à l'est des voies ferrées, le quartier de la Saulaie à **Oullins** - La Mulatière est un quartier populaire historique de la métropole. Mais à terme, le secteur sera réhabilité et mieux connecté au reste de la ville, avec une vraie vie de quartier, des commerces et des emplois, des logements neufs, des espaces verts et des services publics. Pour prendre la mesure du chantier et bien comprendre les différentes étapes, rendez-vous à la maison du projet qui ouvre ses portes près de la gare en mai. Le bâtiment a été imaginé comme un démonstrateur du réemploi. Par exemple, d'anciens volets en bois - certains datant du XIX^e siècle! - sont utilisés pour le bardage extérieur. Et à la fin du chantier, elle pourra être entièrement démontée... Et remontée ailleurs.

SUR LES TRACES

des enfants d'Izieu

La Métropole de Lyon a accompagné 115 collégiens à la Maison d'Izieu. Une visite pédagogique dans un lieu de mémoire précieux. Un témoignage du génocide juif à une heure de Lyon.

Mercredi 11 janvier 2023, 115 adolescents de huit collèges de la métropole visitent le Mémorial des enfants d'Izieu, dans l'Ain. C'est ici qu'en 1943, les époux Miron et Sabine Zlatin établissent une colonie pour accueillir les enfants juifs réfugiés.

Plus d'une centaine d'entre eux passent par cette maison reculée, où ils se croient en sécurité. Le 6 avril 1944, 44 enfants juifs et sept éducateurs sont raflés par les nazis et convoyés vers les camps de la mort, sur ordre de Klaus Barbie. Aucun enfant n'a survécu.

Bien plus qu'un souvenir fugace, une empreinte

« La Seconde Guerre mondiale et la Shoah sont au programme de troisième », explique Marion Chaigne-Legouy, enseignante d'histoire géo au collège Clémenceau à Lyon 7.

« À cet âge, on peut avoir une vision lointaine des choses. Une visite sur place rend les événements plus concrets : les élèves sont dans une source historique et la transmission peut s'opérer. »

Premiers pas au musée. Des photos noir et blanc d'enfants souriants interpellent les élèves. « La Maison d'Izieu est un lieu de martyre, mais c'était aussi un lieu de vie où les enfants vivaient heureux », commente Dominique Vidaud, directeur du Mémorial. « Et en fait, malgré la guerre, ils étaient ensemble » atteste Casimir, un collégien.

« Comme si on était dans leur vie »

Détour par le réfectoire, restauré à l'identique. C'est ici que les enfants étaient en train de prendre leur petit-déjeuner, le premier jour des vacances de Pâques, lorsque les nazis sont entrés. « Par cette porte, précise la guide. Les bols de chocolat fumaient encore. » Au mur et sur les tables, des textes, des lettres, des dessins des enfants d'Izieu. De quoi faire de l'absence une présence. L'émotion est palpable. « 80 ans plus tard on se retrouve à leur place. C'est comme si on était dans leur vie », témoigne Hamza, 14 ans.

De retour à la gare Part-Dieu en fin de journée, ces élèves de 3^e sont devenus, à leur tour, des passeurs et des passeuses de mémoire.

Nous comptons sur vous pour transmettre cette mémoire : ne la gardez surtout pas pour vous !

Véronique Moreira
vice-présidente de la Métropole de Lyon au Devoir de mémoire, à l'Éducation et aux Collèges

D'Izieu au Struthof

Dans le cadre de ces voyages mémoire, 192 collégiens partiront au printemps visiter le camp de concentration alsacien de Natzweiler-Struthof, puis le Parlement européen à Strasbourg.



↑ 115 élèves des collèges Brossolette (Oullins), Césaire (Vaulx-en-Velin), Chevreur (Lyon 2), Clémenceau (Lyon 7), Gratte-Ciel (Villeurbanne), Grignard et Longchambon (Lyon 8) et Saint-Denis (Lyon 4) ont participé au voyage mémoire à la Maison d'Izieu.

En 1943 les époux Zlatin portent leur choix sur Izieu : un lieu champêtre et reculé. Vue depuis la terrasse où les enfants passaient beaucoup de temps à jouer ou écosser les haricots. ♦



♦ Les élèves retracent les itinéraires de certains enfants sur la base de photos, cartes, bulletins scolaires, archives de la Seconde Guerre mondiale et de la Shoah.



Photos © Thierry Fournier - Métropole de Lyon

♦ Au musée : 530 m² de photos, frises, plans et extraits de discours. Sourires d'enfants et tranches de vie simple détonnent avec le sort tragique des résidents.



♦ La Maison d'Izieu a été restaurée avec une attention particulière : rester fidèle au lieu, tel qu'il était en 1944.

ET SI ON SORTAIT

Un printemps à Lugdunum

Prêt à embarquer au temps des Romains ? Extraits choisis d'une programmation printanière :

- vendredi 24 et samedi 25 mars, le musée accueille le salon du livre Antiquité de Lyon, dans le cadre du festival européen latin-grec, en présence de 30 auteurs et autrices. À moins que vous ne préfériez tenter la dictée géante au théâtre antique ?
- vendredi 31 mars, dès 19 heures, prenez-vous pour miss Marple avec le grand jeu de piste organisé au musée, en lien avec Quais du Polar ;
- samedi 1er avril, c'est la Nuit de l'Équinoxe. Observation du ciel, ateliers et conférences sont organisés avec le Club d'astronomie de Lyon Ampère de 14 heures à minuit.

Et jusqu'au 11 juin, vous pouvez encore visiter l'exposition "Spectaculaire!". Autour de cet événement, le théâtre de l'Odéon accueille trois spectacles : Phèdre, Péplum et l'Illiade. Ainsi qu'un cycle de conférences gratuit. Par exemple : "Vivre ses émotions seul ou à plusieurs, est-ce la même chose ?", jeudi 6 avril, à 18 heures.

Lugdunum | Lyon 5
04 72 38 49 30
→ lugdunum.grandlyon.fr



15 mars

Nuits de Fourvière

Mercredi 15 mars, à midi : la billetterie des Nuits est officiellement ouverte. Pomme, Florence Foresti, Zazie, Michel Polnareff, Benjamin Biolay, Hâtez-vous, il n'y en aura pas pour tout le monde !

→ nuitsdefourviere.com



25 mars

En attendant la Coupe du monde de rugby

Du 8 septembre au 28 octobre, les 20 meilleures équipes de rugby débarquent en France pour la Coupe du monde ! Et la plus mythique d'entre elles, les All Blacks, a choisi Lyon pour planter son camp de base. 5 matchs de poule se joueront dans la métropole. Vendredi 24 et samedi 25 mars, la ligue Aura de rugby installe son village place Bellecour pour tout le monde !

Place Bellecour | Lyon 2 | Gratuit



EN BREF

24 février > 31 décembre Musée des Confluences

"Marc Riboud, 100 photographies pour 100 ans" : la nouvelle expo temporaire revisite le monde et les événements majeurs du XX^e siècle à travers l'objectif de ce grand photographe-voyageur, né il y a un siècle à Saint-Genis-Laval.

Musée des Confluences | Lyon 2
→ museedesconfluences.fr

24 → 26 mars Salon du randonneur

La rando c'est votre crédo ? Venez rencontrer la Métropole sur son stand : l'occasion de repartir avec les guides d'itinéraires de randonnée et sentiers nature du territoire.

Cité internationale Centre des Congrès
Lyon 6 | 5 euros, gratuit - 12 ans
→ randonnee.org

31 mars → 2 avril

Quais du Polar

Sortez vos lunettes noires et votre luminol: l'édition 2023 explore le polar espagnol, le roman d'espionnage et les liens entre roman noir et journalisme. Franck Thilliez, Louise Oligny, Bernard Minier... plus de 120 auteurs et autrices seront de la (murder) party! La grande librairie du polar prendra ses quartiers au Palais de la Bourse, cœur battant du festival. Idéal pour discuter avec votre auteur préféré et repartir avec une dédicace. À quelques pas de là, l'hôtel de ville accueille la petite librairie du polar: livres d'occasion, affiches, DVD et autres trésors à dénicher. Cette année, la grande enquête vous propose de résoudre un cold case du XIXe siècle. Une affaire non élucidée de l'âge d'or - et trouble - de l'industrie lyonnaise. Départ de la Villa Gillet (Lyon 4) et arrivée à l'hôtel de ville (Lyon 1).

Palais de la Bourse | Lyon 2 | Gratuit
→ quaisdupolar.com



7 → 9 avril

Reperkusound

Neelix, Paula Temple, Vandal... Reperkusound c'est 80 artistes, 5 scènes pour 3 nuits de bon son. Avec une programmation mêlant techno, hardcore, trance, hip hop, dubstep, electro, rave, dub, acid et bass music.
Double Mixte | Villeurbanne |
À partir de 40 euros → reperkusound.com

31 mars → 10 avril

Foire de Lyon

Venez nous rencontrer à la Foire de Lyon pour comprendre ce que la Métropole fait pour vous au quotidien. Déambulez parmi les stands, faites de bonnes affaires, dégustez des produits locaux... Le thème cette année? "La vie en rose!"
Eurexpo | Chassieu | à partir de 5 euros
→ foiredelyon.com

14 mai

Convergence vélo

Save the date pour la prochaine édition de Convergence vélo! Tous en selle, direction la place Bellecour! Près de 2000 participants sont attendus pour la grande fête du vélo.
Bellecour | Lyon 2 | Gratuit



© Thierry Fournier - Métropole de Lyon

6 avril

Assises des quartiers populaires

Du 22 février au 21 mars, les habitants et les associations de quartiers populaires ont partagé leurs idées lors d'ateliers thématiques: emploi, art et culture, santé, services publics... Le résultat de ce travail coopératif sera porté au débat jeudi 6 avril: lors d'une journée intégralement dédiée aux quartiers populaires pour croiser les points de vue! Les propositions issues de cette démarche serviront de base au prochain contrat de ville métropolitain. Ce document, qui sera signé en 2024, formalisera les actions à mettre en place pour réduire les inégalités sociales entre les territoires.

Transbordeur
Villeurbanne
à partir de 5 euros

2 avril

Polar et gastronomie, la bonne recette

Dégustation de tapas Lyon > Barcelone concoctées par un duo de chefs, rencontre littéraire, visite de l'espace culinaire de la Cité de la Gastronomie... Voilà un événement bien alléchant organisé en lien avec Quais du Polar! L'occasion de découvrir également les expos "Banquet!" et "Bonnes tables - Belles tables".

Cité internationale de la Gastronomie
Lyon 2 | À partir de 4,50 euros
→ grandlyon.com/cite-gastronomie

27 mars > 7 avril

Quinzaine du climat

Je voudrais végétaliser ma copro, comment ça marche? Et pour toucher la prime quand on remplace sa vieille cheminée? Si je me lance dans les travaux de mon appartement, qui peut m'aider à y voir plus clair? Profitez de votre pause déjeuner pour suivre un ou plusieurs des 15 webinaires climat de la Métropole. Découvrez les outils et services de la Métropole et ses partenaires pour vous aider à passer à l'action.

Gratuit sur inscription
→ demarches.toodego.com/la-quinzaine-du-climat



LES TRIBUNES

LA MÉTROPOLE POUR TOUS

Les étudiants et le développement de la précarité durable.

Les décideurs publics ne cessent de recycler les mêmes outils de lutte contre la précarité. Les éternels oubliés de ces dispositifs ? Les étudiants. Pas de revenu de solidarité active, pas de revenu de solidarité jeune, seule solution alternative: les jobs étudiants.

Notre groupe a demandé, plusieurs fois, qu'ils soient intégrés au RSJ, eux qui ne lésinent pas sur les efforts pour se former et s'insérer professionnellement comme ils le pourront, dans un environnement déjà bien dégradé. Aucun acteur public ne semble encore décidé à leur prêter main forte. Encourager la précarité contre laquelle on lutte par ailleurs, il fallait y penser !

→ P. Chambon et I. Doga

MÉTROPOLE EN COMMUN

Le pays est traversé par une grave crise politique. Par son choix d'une procédure accélérée, le gouvernement passe en force son projet de réforme des retraites. Pourtant l'heure est à l'urgence sociale face à l'inflation et au manque criant de moyens dans nos services publics. Le gouvernement a fait le choix d'imposer à tou-tes, principalement aux femmes et aux plus défavorisés, deux années de travail supplémentaires. La très grande majorité des français rejette cette réforme profondément injuste. Reste la démocratie sociale qui s'exerce sur les lieux de travail et dans les mobilisations massives. Le groupe Métropole en commun soutient les syndicats et tous les travailleurs unis pour la sauvegarde de leurs droits.

→ Pour soutenir la mobilisation, vous pouvez donner aux caisses de grèves: www.caisse-solidarite.fr
contact@metropoleencommun.fr

MÉTROPOLE INSOUMISE RÉSILIENTE ET SOLIDAIRE

En démolissant pierre par pierre l'une des plus grandes conquêtes sociales du XXe siècle, le gouvernement Macron/Borne a choisi la vie des gens comme variable d'ajustement. Reculer l'âge de la retraite à 64 ans plutôt que d'augmenter les salaires et les cotisations patronales. Rogner sur le niveau de vie des retraités plutôt que de répartir justement les richesses. Voilà leur projet indigne. Nous faisons le choix d'une autre société. Celle où la retraite est « une nouvelle étape de la vie ». Celle où la loi de l'intérêt général humain surpasse la loi du plus riche. Nous demandons le retrait total de la réforme et défendons un âge légal de départ à 60 ans à taux plein pour une carrière de 40 annuités, une consolidation du système de répartition, une extension des critères de pénibilité. C'est possible, il s'agit d'une affaire de choix.

→ www.groupepemis.fr

COMMUNISTE ET RÉPUBLICAIN

Vive nos retraites !

La bataille pour la retraite est aussi une bataille pour le sens que nous donnons au travail. Beaucoup de jeunes veulent lui donner un sens hors des seuls objectifs financiers qu'impose le capitalisme. Le financement des retraites est au cœur de ces enjeux.

Au-delà de sa valeur marchande, le travail est toujours une contribution au pacte social. Loin d'un coût qu'il faut réduire, le financement des retraites

est une des valeurs du travail moderne. Transformer l'antichambre de la mort en étape d'une nouvelle vie, comme le disait Ambroise Croizat, ministre communiste créateur de la Sécurité sociale.

La seule question est celle du niveau de vie des retraités. Il suffit de quelques % de cotisation patronale pour équilibrer les retraites, et elles ont fortement baissé depuis 20 ans !

Personne n'interdit de lire avec passion Hubert Reeves, Directeur de recherche de 70 ans, ni d'écouter avec émerveillement Rostropovitch jusqu'à ses 80 ans. Mais la retraite qui est mise en cause par les réformes successives, c'est celle de travailleurs usés par des années de travail contraint, difficile -travail qui peut être une fierté pleine de virtuosité et de créativité, mais qui abîme les muscles, les os et les sens. Les inégalités d'espérance de vie, encore plus en bonne santé, sont aussi profondes que les inégalités territoriales de revenus ! Vive nos retraites !

INVENTER LA MÉTROPOLE DE DEMAIN

Politique sociale : alerte sur l'accès au logement

Alors que nous sommes à mi-mandat, il est grand temps de redonner sens à l'action de la Métropole. Ces derniers mois, les incohérences furent nombreuses et l'unilatéralisme de l'exécutif navrant. En résultent des politiques publiques incapables de soutenir les intérêts d'habitants pourtant grandement vulnérables face aux difficultés conjoncturelles.

L'échec dans le domaine social est particulièrement préoccupant, notamment quant à l'accès au logement qui devient inaccessible pour l'écraasante majorité de nos habitants. Cette crise largement visible se traduit notamment dans des ventes de logement neufs en chute libre: moins de 2500 ventes pour l'année 2022, les plus mauvais chiffres du XXIème siècle selon les professionnels, ce qui constitue un frein considérable pour répondre à l'une des premières préoccupations sociales de notre territoire, celle du logement. Face à ce constat, la réponse de la majorité ne semble pas à la hauteur: ses objectifs ambitieux pour le financement de nouveaux logements locatifs sociaux sont en effet très loin d'être atteints: contre 6000 logements sociaux par an initialement annoncés, comment se satisfaire des 3084 logements financés sur l'année 2022 ?

La tension immobilière touche indéniablement les populations les plus précaires, elle frappe dans une indispensable émancipation et accentue la fracture sociale sur notre territoire. La conjoncture économique délétaire que freine le développement urbain doit nous pousser à adopter une nouvelle force d'innovation, collective et efficiente afin d'œuvrer dans l'intérêt de nos habitants.

→ Louis PELAEZ et les élus du groupe « Inventer la Métropole de Demain »

→ Retrouvez-nous sur nos réseaux: inventer-demain-lyon.com
@Inventer_lyon Twitter et Facebook

SYNERGIES ÉLUS ET CITOYENS

Budget 2023 : une aide de 10 millions d'euros pour 59 communes ? Soyons sérieux !

La Métropole de Lyon a présenté son budget 2023 qui s'élève à plus de 3,8 milliards d'euros. **Seulement 10 millions d'euros, soit 0,26 % de ce budget, sont consacrés à l'aide à l'investissement aux communes.** C'est ridicule au vu des besoins des communes et du coût des projets communaux.

Les communes font en effet face à une augmentation sensible de leur population consécutivement aux décisions de la Métropole de Lyon en termes d'urbanisme. En conséquence, des équipements publics qui sont à mettre en place pour répondre aux besoins des citoyens ne pourront pas voir le jour. **Des moyens dérisoires comme ceux proposés par l'exécutif métropolitain, ce sont moins de crèches, de structures scolaires et d'équipements culturels et sportifs pour vous.**

Notre groupe est intervenu au Conseil métropolitain de janvier à ce sujet et nous avons proposé un amendement qui visait à augmenter cette aide de 10 millions d'euros à 30 millions d'euros. Malheureusement, comme vous pouvez vous en douter, **cet amendement**

en faveur du développement des territoires a été REFUSÉ, pour la deuxième fois !

Nous regrettons vigoureusement que la Métropole de Lyon se désengage complètement de son rôle de co-investisseur des équipements publics utiles aux citoyens qui habitent en dehors de l'ultra-centre. Cette dernière ne s'engage pas aux côtés des communes pour développer les équipements indispensables à la vie des citoyens dans les communes, et notamment les plus petites.

Vous souhaitez légitimement que la Métropole de Lyon contribue à votre quotidien. Ne comptez pas sur elle !

→ synergies-metropole.fr

PROGRESSISTES ET RÉPUBLICAINS

Après un demi-mandat de demi-mesures, le début d'une écoute ?

Il semblerait qu'après 2 ans de mandat, Bruno Bernard revienne à la raison. Du moins c'est ce que laissent penser certaines décisions dernièrement prises concernant la mise en oeuvre de la Zone à Faibles Émissions (ZFE) et l'interdiction des véhicules diesel sur notre Métropole.

Nous avions soutenu et défendu une hausse des aides dans le cadre de la ZFE, ainsi que la possibilité d'étendre ces aides aux citoyens vivant hors de la métropole mais venant y travailler. De même, nous avions souhaité qu'une réelle réflexion s'engage sur le périmètre étendu de la ZFE, et sur le calendrier que nous trouvions trop serré.

Il faut croire qu'à défaut d'être écoutés en premier lieu, notre parole aura tout de même eu un écho au sein de l'exécutif vert de la métropole, qui est petit à petit revenu sur l'ensemble de ces points.

Bruno Bernard comprendrait-il enfin qu'il n'est pas le président des seuls militants écologistes, mais bien de l'ensemble des grands lyonnais ? Se pourrait-il que le mauvais sondage Ipsos sur l'action de son homologue à la ville de Lyon ait fait réfléchir le président de la métropole ?

Si nous ne pouvons que souhaiter que cette évolution se concrétise, nous déplorons tout le temps perdu : un demi-mandat de demi-mesures !

Nous ne reviendrons évidemment pas sur la nécessité de poursuivre le travail que nous avions engagé il y a plus de 7 ans maintenant pour la mise en oeuvre d'une ZFE. Mais des craintes subsistent et nous espérons que cette fois-ci l'exécutif saura entendre les alertes car il nous faut maintenant construire, avec tous les grands lyonnais, un véritable projet cohérent. Et plus largement, nous attendons des actes forts et concrets sur nombres d'autres sujets qui sont structurants pour notre Métropole notamment en matière de logement et de mobilité.

Les élus du groupe Progressistes :

→ David Kimelfeld (Président), Yves Blein, Guy Corazzol, Jean-Luc Da Passano, Alain Galliano, Brigitte Jannot, Michel Le Faou, Catherine Panassier, Isabelle Perriet-Roux, Myriam Picot, Emilie Prost, Thomas Rudigoz, Didier Vullierme.

SOCIALISTES, LA GAUCHE SOCIALE ET ÉCOLOGIQUE ET APPARENTÉS

ZFE : de l'importance de concerter, écouter et ajuster

Le 14 février, le président Bruno Bernard a fait part de la décision de la Métropole d'ajuster l'évolution de la ZFE, prenant ainsi en compte la concertation qui venait de se dérouler. **Le groupe socialiste a soutenu ces évolutions pragmatiques et se satisfait de l'écoute accordée aux communes, aux citoyens et aux acteurs économiques.**

Avant tout, il convient de rappeler un élément central : **la zone à faibles émissions poursuit un seul objectif, celui de l'amélioration de la santé des habitants du Grand Lyon, et notamment celle des plus démunis.** En cela, le groupe socialiste est pleinement solidaire de l'action métropolitaine.

Nous soutenons la décision annoncée par le président de révision du calendrier et de poursuite des

discussions. Il se confirme ainsi que les élus de la majorité sont à l'écoute des territoires. La Métropole a entendu les alertes émises par les communes lors de la concertation.

Les villes de Feyzin et de Vaulx-en-Velin ont par exemple estimé que 2026 était un calendrier de mise en œuvre trop resserré du Crit'Air 2, et que cela mettrait en difficulté les habitants les plus précaires de notre Métropole déjà durement touchés par la crise énergétique et l'inflation. De même, si le périmètre étendu était justifié par les études, la Métropole a su entendre les remontées d'une crainte d'une iniquité entre des communes aux revenus médians différents.

Plusieurs communes, comme Villeurbanne et Saint-Fons, ont aussi insisté sur la nécessité de conditionner l'amplification au déploiement concomitant de nouvelles lignes de transport en commun et de solutions de mobilité alternative. La décision annoncée va bien dans ce sens et le groupe socialiste y adhère là-encore.

La Métropole fait ainsi la démonstration que l'on peut gouverner tout en étant à l'écoute, et ajuster ses politiques publiques tout en restant fidèle aux objectifs poursuivis. C'est bien le sens de la pratique démocratique telle que nous la concevons. Enfin, nous demandons au gouvernement et au Parlement de retravailler les dispositions de la loi de mise en œuvre des ZFE, afin que cette mise en place puisse être opératoire sans aggraver les inégalités entre les territoires.

LA MÉTRO POSITIVE

Redonnons du sens à l'action politique métropolitaine

La Métropole de Lyon continue à subir les échecs de la majorité NUPES dirigée par les élus Les Verts et leurs associés socialistes, communistes, LFI et extrême-gauche. L'actualité nous a malheureusement donné encore trois exemples de détérioration de l'action politique métropolitaine :

L'échec des transports en commun

En trois mois (septembre à novembre 2022), les lignes de métro ont subi 72 pannes soit une moyenne de presque une interruption par jour ! Cette situation est intolérable pour les usagers qui en subissent les conséquences au quotidien. Elle donne aussi une image très négative sur la fiabilité des transports collectifs et peut provoquer un report vers la voiture individuelle.

Ces pannes à répétition tombent au plus mal alors que la majorité a décidé d'augmenter à la fois la taxe sur les entreprises (versement mobilité) et le prix des abonnements pour les usagers. De plus, l'insécurité dans les transports a connu une explosion avec 9 655 victimes à Lyon (+45%) et 1 077 à Villeurbanne (+ 53%).

À quoi sert donc l'argent versé par les habitants ?

Face à l'absence de réactivité de la Métropole nous avons demandé :

- L'accélération de l'extension de la vidéosurveillance ;
- L'annulation de la hausse des tarifs décidés par les écologistes ;
- Une commission d'enquête sur les dysfonctionnements ;
- Un moratoire sur la zone à faible émission tant que l'offre de transport n'est pas opérationnelle.

L'échec de la construction de logements sociaux

Notre Métropole a besoin de construire des logements pour accueillir les nouveaux arrivants et améliorer la situation des habitants. Malheureusement, la politique menée par les élus Les Verts a d'abord freiné cette production : encadrement des loyers, hausse des taxes d'aménagement, contraintes nouvelles dans les réglementations d'urbanisme.

Alors que l'engagement de la majorité était de 6 000 logements par an, en 2022 il atteint seulement 3 471 logements livrés, soit seulement 58% de l'objectif.

Dans le même temps, pour faire des exemples purement politiques, la Métropole a engagé des dépenses très lourdes dans certains quartiers où les prix sont élevés. Elle a acquis des biens immobiliers privés dont elle ne peut pas assurer l'équilibre financier.

Cette gestion à la petite semaine vide les caisses et n'apporte pas de solutions aux habitants qui peinent à se loger.

Aussi, nous avons proposé :

- Une stratégie globale d'achat foncier par des préemptions proposées par les communes ;
- Une aide financière sur l'adaptation des équi-

ments publics pour les communes qui engagent des constructions ;

- Une adaptation du réseau des transports collectifs pour la création de logements sur des fonciers à prix moins élevés ;

L'échec du Règlement local de publicité

Cet outil qui définit les règles de la publicité sur le domaine public démontre malheureusement que la Métropole est dirigée par l'idéologie et non pour l'intérêt général.

Alors que le projet avait été élaboré avant les élections de 2020 et qu'il était prêt à être mis en œuvre, les élus Les Verts ont engagé une dépense de plus de 1 million d'euro pour étudier des modifications du texte. Au bout de deux ans d'étude, leur nouvelle version a été retoquée à l'unanimité par la commission d'enquête publique. Notamment pour avoir refusé de prendre en compte la destruction de 2 500 emplois liés à leurs choix soit disant techniques !

Face à ces échecs et aux conséquences catastrophiques pour les communes et les habitants, nous proposons des solutions et des actions afin de préparer avec vous une alternance !

→ Lucien BARGE maire de Jonage, Pascal BLACHE maire de Lyon 6^e, athalie BRAMET-REYNAUD, Richard BRUMM, François-Noël BUFFET sénateur, Carole BURILLON, Sandrine CHADIER maire de Craonne, Pascal CHARMOT maire de Tassin-la-Demi-Lune, Philippe COCHET maire de Caluire-et-Cuire, Claude COHEN maire de Mions, Doriane CORSALE, Chantal CRESPIY, Laurence CROIZIER, Catherine DUPUY, Nadia EL FALOUSSI, Myriam FONTAINE, Séverine FONTANGES, Gilles GASCON maire de Saint-Priest, Christophe GIRARD, Lionel LASSAGNE, Christophe MARGUIN, Jean MÔNE, Dominique NACHURY, Gaël PETIT, Clotilde POUZERGUE maire d'Oullins, Christophe QUINIOU maire de Meyzieu, Michel RANTONNET maire de Francheville, Véronique SARSELLI maire de Sainte-Foy-Lès-Lyon, Luc SÉGUIN, Jean-Jacques SELLES maire de Chassieu, Julien SMATI maire de Rillieux-La-Pape, Alexandre VINCENDET député

→ La Métro Positive

Métropole de Lyon – 20 rue du Lac
CS 33569 – 69505 Lyon Cedex 03

→ lametropositive@grandlyon.com

LES ÉCOLOGISTES

LES FEMMES TOUJOURS AUTANT VICTIMES DE SEXISME DANS NOTRE SOCIÉTÉ

Une situation plus qu'alarmante en 2023

Au lendemain du 8 mars – **ournée internationale des droits des femmes** – nos pensées vont aux iraniennes qui résistent et luttent sans relâche pour leur liberté depuis maintenant plus de 5 mois. Nous dénonçons les récentes condamnations à mort ainsi que toutes formes de violences, et notamment les violences sexuelles exercées sur les manifestantes incarcérées. Plus que jamais, nous souhaitons apporter tout notre soutien au peuple iranien, "Femme, Vie, Liberté !".

Plus proche de nous, en France, les faits sont tout aussi inacceptables : **155 femmes sont mortes sous les coups de leurs maris en 2022. 213 000 femmes par an sont victimes de violences conjugales.**

Dernièrement, le rapport du Haut Conseil à l'Égalité l'a démontré : le sexisme ne recule pas en France. Au contraire, il ne fait que s'accroître, certaines de ses manifestations les plus violentes s'aggravent, les plus jeunes générations sont les plus touchées.

Nous attendons des moyens conséquents, de la volonté politique et de l'exemplarité de la part du Gouvernement

Érigée en grande cause du quinquennat, la lutte contre les violences faites aux femmes dispose encore d'un budget encore insuffisant. 1 milliard d'euros sont réclamés par les associations et collectivités depuis des années. Ce dont nous avons besoin pour l'égalité femmes-hommes, c'est aussi de l'exemplarité, notamment de la part de nos ministres, dont certains sont directement mis en cause dans des affaires de violences sexistes et sexuelles.

À Lyon, de l'exemplarité, il arrive d'en manquer de la part de nos opposants politiques, à droite de la bicyclette. Lors des conseils métropolitains, le sexisme ordinaire reste encore bien ancré dans certaines interventions masculines. Notre groupe interviendra chaque fois que nécessaire pour dénoncer des

propos sexistes ou misogynes. En tant que groupe politique, nous avons exercé la parité pour nos deux co-présidentes, parité que nous sommes les seuls à respecter lors de nos interventions en conseil.

LA MÉTROPOLE DE LYON AGIT ET MET EN PLACE UN VRAI PLAN D'URGENCE EN FAVEUR DE L'ÉGALITÉ FEMMES-HOMMES

Faire évoluer la place de la femme et le poids des représentations sociales dans notre société
En 2022, de nombreuses actions ont été engagées en interne pour que la Métropole puisse être exemplaire au niveau de ses agents : formations contre le harcèlement sexiste et sexuel, organisation de la première semaine de l'égalité en mars 2022, création d'un dispositif de signalement, revalorisations des salaires dans la filière très féminisée du médico-social...

La journée du 8 mars a permis de célébrer les avancées réalisées tout en mettant en lumière les points à améliorer pour renforcer la condition des femmes. Des conférences se sont déroulées en partenariat avec l'association "**Femmes ici et ailleurs**" pour aborder publiquement le sujet des inégalités femmes-hommes dans notre société. Soucieux de permettre à toutes les personnes de vivre leurs règles dans de bonnes conditions, la Métropole s'est associée à l'association "**Règles Élémentaires**" pour organiser une grande collecte de protections périodiques.

L'égalité infuse également dans toutes nos politiques publiques de la Métropole

Dans les collèges par exemple, nous luttons contre la **précarité menstruelle** avec la mise en place de distributeurs de protections hygiéniques gratuites et la distribution d'un guide abordant le sujet des règles. Ce sont 1 200 femmes victimes de violence qui sont accompagnées chaque année par la Métropole. Nous expérimentons des solutions d'hébergement nouvelles pour les mères isolées avec la **création de "Tiny Houses"**, des petites maisons où elles peuvent loger temporairement avec leurs enfants pour les aider à retrouver une position plus stable dans la société.

Dans les politiques d'urbanisme et de mobilité, nous renforçons la prise en compte de la question du genre, dans l'**élaboration du futur Plan Vélo** ou lors de marches exploratoires pour **lutter contre le harcèlement de rue**. Dans la culture, la Métropole s'engage aussi en faveur de la pratique sportive féminine en soutenant 33 projets.

ACCÉLÉRER NOTRE COMBAT EN NOUS MOBILISANT TOUS·TE

Les Écologistes ont permis une victoire historique pour les femmes

Heureusement, les Écologistes Féministes sont là pour porter nos combats sur la scène politique nationale, elles luttent pour améliorer la condition de la femme et veille à ce que des politiques publiques égalitaires soient mises en place à l'échelle du pays.

Nous souhaitons particulièrement remercier nos parlementaires femmes pleinement mobilisées contre la réforme des retraites, particulièrement injuste pour les femmes. Et bien sûr, nous félicitons Mélanie Vogel, sénatrice écologiste, qui a porté la proposition de loi visant à protéger et à garantir le droit fondamental à l'IVG dans notre Constitution.

À celles qui sont victimes de violences : nous vous croyons, vous n'y êtes pour rien et vous n'êtes pas seules

À toutes les femmes victimes de violence, deux numéros de téléphone sont à leur disposition : le **3919** (numéro gratuit et anonyme ouvert 24h/24 et 7j/7) et le "**08 victimes**" (08 842 846 37, ouvert tous les jours de 9 à 21h). Une urgence, un danger immédiat, appelez tout de suite le 17 (14 par sms). Le Violentomètre développé par la Métropole permet d'évaluer la qualité de sa relation de couple pour aider les femmes victimes de violences à sortir de la spirale infernale.

Ensemble, main dans la main, nous ferons bouger les choses pour que les mentalités évoluent dans le bon sens. La solidarité s'exerce sur le territoire, notamment par certaines associations de prévention des violences comme **VIFFIL** et **Filactions** qui effectuent un travail remarquable pour aider les femmes, nous leur apportons notre plus grand soutien.

Unes devant les enjeux qui se présentent à nous, animés par notre engagement envers l'égalité femmes-hommes, nous ferons preuve d'une détermination sans limite pour dessiner un monde plus juste et plus égalitaire.

La lutte contre la violence à l'égard des femmes doit être une priorité pour toutes et tous.

du 11 au 21 avril 2023

Vacances Sportives

Vacances sportives
avec la Métropole de Lyon

ACTIVITÉS
GRATUITES
POUR LES
3 À 18 ANS !



Renseignements et inscriptions sur
grandlyon.com/vacances-sportives

MÉTROPOLE

GRAND LYON