



EN COULISSES

WorldSkills, la compétition
des métiers

DOSSIER

La Métropole
prépare sa rentrée

PROJET

Tout le monde à bord !
Le métro B s'étend au sud

N°37

SEPT.
OCT.
2023

LE MAGAZINE DE LA MÉTROPOLE DE LYON

MET'



MÉTROPOLE

GRAND LYON

Sommaire



04

Quoi de neuf?!

Cohabitation solidaire | Monplaisir passe au vert
Cantine à 1 euro | Règlement local de publicité
Revenu de solidarité jeunes | Garibaldi acte 3
Collecte des déchets verts...

07

Voté au conseil

Les prochaines étapes de la Zone à faibles émissions (ZFE)

08

En coulisses

WorldSkills, de la graine de champions

10

Projet

Tout le monde à bord!
Le métro B s'étend au sud

13

Dossier

Les agents de la Métropole préparent la rentrée →

18

Je participe

Carton plein pour les Rencontres métropolitaines

19

Le sujet qui fâche

Le moustique tigre



- Ne pas jeter sur la voie publique -



Suivez l'actu de votre Métropole sur met.grandlyon.com et sur les réseaux sociaux : [f legrandlyon](https://www.facebook.com/legrandlyon) [in Métropole de Lyon](https://www.instagram.com/metropolede lyon) [tv grandlyon](https://www.youtube.com/channel/UC...) [@grandlyon](https://www.tiktok.com/@grandlyon) [Grand Lyon TV](https://www.youtube.com/channel/UC...)



20

Près de chez vous

Les Grandes Voisines, à Craponne et Francheville, le plus grand tiers-lieu de France | À Tassin, la place de l'horloge réaménagée | Le tiers-lieu de La Galoche, un succès à Sathonay-Camp | Changement de Maison de la Métropole à Collonges-au-Mont-d'Or, La Mulatière et Chassieu...

26

Décryptage

Quand les communes mutualisent les ressources de leurs bibliothèques.

27

Et si on sortait

Coupe du monde de rugby | Journées du patrimoine | Biennale de la danse | Festival Lumière | Karavel...

MÉTROPOLE

GRAND LYON

MET' | N° 37 | septembre/octobre 2023
Le magazine d'information
de la Métropole de Lyon
www.met.grandlyon.com

Métropole de Lyon – Direction de la communication: 20 rue du Lac – CS 33569 – 69505 Lyon
Cedex 03 magazine@grandlyon.com – Directeur de publication: Julien Zloch – Rédactrice
en chef: Charlotte Petit – Rédaction: Marie-Hélène Towhill, Paul Chiozzotto, Audrey Desfeve,
Théo Chapuis, Cédric Perrier – Iconographie: Jean-Paul Lamy – Photo de couverture:
Thierry Fournier – Suivi de production: Isabelle Gabert – Illustrations: Shutterstock/Huza
– Conception et mise en page: Du Bruit au Balcon – Impression: Imaye – Tirage: 718 000
exemplaires



Bruno Bernard,
président de la Métropole
de Lyon

La Métropole de Lyon est au cœur des grands événements comme en témoigne la Coupe du monde de rugby, que nous accueillons du 8 septembre au 28 octobre. Cinq matches se jouent au grand stade de Décines, avec notamment un prometteur France-Italie. Nous partageons avec le rugby des valeurs essentielles: solidarité, respect et courage. Avec l'ambition de toujours donner le meilleur de nous-mêmes. À travers cet événement international, nous accueillons chaleureusement des visiteurs du monde entier. Que le sport soit l'occasion d'un rassemblement sincère!

Quoi de **neuf**?! **L'actu**



Photos © Thierry Fournier - Métropole de Lyon

1,2,3

← cohabitez !

Il y a ceux qui cherchent désespérément un logement et ceux qui ont une chambre à proposer. Et si c'était vous ? Vous connaissez la cohabitation solidaire ? Le principe est simple et profite à tout le monde : pour 1 à 12 mois, vous hébergez un étudiant, un jeune actif ou un néo-arrivant dans le cadre d'un contrat de cohabitation. Suivant les situations, le contrat peut être "convivial" (jusqu'à 350 €/mois) ou "solidaire" (jusqu'à 100 €/mois + 6 heures de tâches domestiques ou de présence hebdomadaire). Pour que ce soit simple à chaque étape, la Métropole de Lyon, en partenariat avec des associations locales, vous accompagne : choix de la bonne formule, sélection des candidatures, rédaction du contrat de location et, bien sûr, suivi régulier pour vérifier que tout se passe bien !

Protection de l'eau

Ici commence l'écocitoyenneté !

Quand les pluies sont très fortes, les canalisations et les stations d'épuration – qui nettoient l'eau avant de la rejeter dans le Rhône ou la Saône – saturent. Pour faire simple, ça déborde et les eaux non traitées filent directement vers la Méditerranée... emportant avec elles mégots, crottes de chiens, papiers de bonbons. Bref, tout ce qui a été laissé ou jeté sur la chaussée. Pour mieux protéger les cours d'eau, la Métropole de Lyon et ses partenaires déploient sur le territoire 300 macarons "Ici commence le fleuve : ne rien jeter".



←
+ d'infos sur
le web

EN BREF

40 M€ en plus pour l'enfance

La Métropole s'engage toujours plus pour la protection de l'enfance. Elle y consacre cette année 189 millions d'euros : c'est 40 millions de plus qu'en 2020.

Pass culture étudiant : c'est parti !

C'est LE bon plan étudiant de la rentrée : 3 places de spectacle et 1 de ciné pour 18 €, dans plus de 100 lieux culturels de la métropole. Pour l'acheter, rendez-vous à la Maison des Étudiants, 90 rue de Marseille (Lyon 7).

Numéro 1 sur le covoiturage

Lyon est désormais la ville française la plus demandée sur la fameuse plateforme de covoiturage Blablacar. Et pour les trajets du quotidien, il y a **encovoit-grandlyon.com**, le site conçu par la Métropole. Les premiers trajets sont récompensés : 100 € pour les conducteurs ; 10 trajets gratuits pour les passagers.

- 22 % d'accidents

C'est le bilan du passage à 30 km/h à Lyon au bout d'un an. En plus, les accrochages sont moins graves : les passages à l'hôpital ont baissé de 40 % pour les blessés !



© Agence illex

Garibaldi acte 3 ↑

À la Part-Dieu, le coup de vert et de frais va se poursuivre le long de la rue Garibaldi. Une réunion d'info en octobre donnera le coup d'envoi de la troisième phase du réaménagement, entre la rue d'Arménie et la Grande-Rue de la Guillotière. Au revoir le tunnel aux allures de périph au niveau de l'avenue Gambetta. Bonjour les grands trottoirs, les placettes ombragées, la piste cyclable à double sens pour les Voies Lyonnaises 7 et 9, les couloirs de bus... et bien sûr, la verdure, avec plus de 150 nouveaux arbres et 3 fois plus de bandes plantées !

Halles Nexans : défrichage en cours

Désaffectées par l'industrie du câble, les halles Nexans ont été rachetées par Bouygues Immobilier et la Métropole de Lyon en 2018. Depuis, c'est une nouvelle vie qui démarre sur cette friche de Gerland (Lyon 7). Le collège Gisèle Halimi y a ouvert ses portes ; l'EM Lyon y fait sa première rentrée. Et en attendant la suite, des activités s'y installent de manière temporaire : l'association Habitat et Humanisme héberge 75 personnes ; la Cité des Halles propose des concerts, des cours publics, des animations familiales et créatives ; et artistes ou artisans montent leur atelier. La suite ? D'ici 2027, un projet urbain sur 4 hectares verra le jour, avec des logements adaptés à tous les niveaux de revenus, des commerces, de l'artisanat et 2,5 hectares d'espaces publics, dont un parc de 1,5 hectare.

La pub passe en sourdine →

Après une longue période de concertation et d'échanges, la Métropole vient d'adopter son premier règlement local de publicité. À partir de maintenant, la pub prendra beaucoup moins de place pour protéger notre cadre de vie et limiter la pollution visuelle. On parle de 60 à 90 % de moins dans certaines zones et de panneaux plus petits ! Clap de fin pour les écrans numériques dans la rue ou le métro, la pub sur les bâches de chantier, les panneaux sur les toits... Et extinction des feux de 23h à 6h pour la pub lumineuse.


© Laurence Danière - Métropole de Lyon





La cantine reste à 1€ pour les plus modestes

La Métropole gère la cantine des 82 collèges publics de son territoire. Et comme tout le monde, elle doit faire face à l'envolée des prix de la nourriture. Mais malgré ça, les tarifs des cantines restent solidaires : à partir de 1€ par repas, et les prix n'ont pas bougé pour 72% des familles. La Métropole compense le manque à gagner pour les fournisseurs, avec une enveloppe supplémentaire de 2,9 millions d'euros.

Biodéchets 

L'or vert des jardins

Saviez-vous que les restes de tonte gardent l'humidité au pied des arbustes ? Que les feuilles mortes protègent les plates-bandes en hiver ? Le tout en nourrissant le sol ! Ce serait dommage de se débarrasser d'une telle ressource. En 2024, les règles vont évoluer dans la métropole pour mieux inciter au tri et au réemploi : oui aux chutes de taille dans les déchèteries et points de collecte saisonnière, non aux restes de tonte et aux feuilles mortes. D'ici là, la collecte des déchets verts de l'automne revient du 16 septembre au 25 novembre dans 14 communes.

Dates et lieux précis sur [→ grandlyon.com/dechetsverts](https://grandlyon.com/dechetsverts)



2 ans de RSJ

Il y a deux ans, la Métropole a lancé le Revenu solidarité jeunes (RSJ) pour aider les 18-24 ans en difficulté financière. Depuis, elle a accompagné 1 800 jeunes, avec un suivi régulier, des conseils pour trouver un logement, une formation ou un emploi... et une aide financière versée chaque mois. Cette somme a été revue à la hausse en mars pour répondre à l'inflation. Elle peut désormais atteindre 420€ mensuels, contre 400 précédemment.

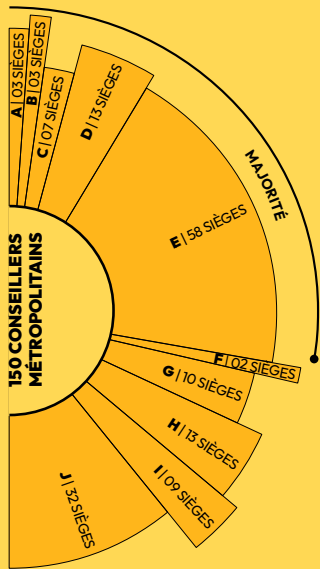
Seuls 1/3 des bénéficiaires du RSA estiment être réellement aidés dans leurs démarches d'insertion.

Pour que les choses changent, la Métropole de Lyon participe à une expérimentation de la réforme du RSA à Givors et Grigny. Son objectif : accompagner individuellement 100% des bénéficiaires pour comprendre ce qui bloque leur retour à l'emploi : compétences, santé, logement, alimentation... Depuis mai dernier, 1 300 allocataires du RSA sont ainsi mieux conseillés dans l'accès à leurs droits, avec des actions plus adaptées à leur parcours.



Monplaisir, plus vert, plus frais

Faire les boutiques à l'ombre des arbres, se promener sur des trottoirs élargis ou rouler à vélo sereinement : c'est ce qui vous attend avenue des Frères-Lumière (Lyon 8). Cette rue commerçante, axe principal du quartier Monplaisir, va être entièrement repensée. 100 arbres et 1500 m² de végétation basse seront plantés de part et d'autre de l'avenue. Sur la voie centrale partagée, les vélos seront prioritaires sur les voitures dont le nombre devrait baisser. Les travaux s'étaleront de 2024 à 2026.



LÉGENDE

- A** | Métropole insoumise résiliente et solidaire
- B** | Métropole en commun
- C** | Communiste et républicain
- D** | Socialistes, la gauche sociale et écologique et apparentés
- E** | Les écologistes
- F** | La Métropole pour tous
- G** | Synergies Élus et Citoyens
- H** | Progressistes et républicains
- I** | Inventer la Métropole de demain
- J** | La Métro Positive

Ce qui va changer

Le périmètre: à partir du 1^{er} janvier 2024, la ZFE va inclure les voies rapides M6/M7, le boulevard Laurent-Bonnevay et le périphérique nord. Et c'est tout.

Le calendrier: les véhicules des pros sont déjà concernés. Les Crit'Air 4 n'auront plus le droit de circuler dans la ZFE à partir de janvier 2024. Les Crit'Air 3 seront concernées en janvier 2025. L'interdiction des véhicules Crit'Air 2, et donc la sortie du diesel, est reportée à janvier 2028.

Voté au CONSEIL

Le 26 juin, les élus de la Métropole ont adopté les prochaines étapes de la Zone à faibles émissions (ZFE). Elle va continuer à s'amplifier pour améliorer la qualité de notre air, mais de façon plus simple, en réponse à la concertation.

Des aides renforcées

La Métropole augmente ses aides aux particuliers ET le seuil de revenus pour en bénéficier. Jusqu'à 80 % des foyers pourront être aidés pour changer de véhicule.

Des dérogations

Particuliers ou professionnels, les "petits rouleurs" qui utilisent leur véhicule moins de 52 jours par an pourront continuer à circuler, s'ils en font la demande. Ceux qui attendent la livraison d'un véhicule propre auront un délai supplémentaire. Et des dérogations seront prévues pour les pros qui se sont équipés en Crit'Air 2, et pour ceux qui livrent marchés et circuits courts.

Plus de solutions pour changer de mobilité

La ZFE est l'occasion de transformer nos façons de nous déplacer. C'est pour ça que la Métropole développe le réseau cyclable, les transports en commun, l'autopartage, le covoiturage... Et qu'elle va lancer des "boxs" pour tester gratuitement ces mobilités actives et partagées. Pour vous accompagner, l'Agence des mobilités propose des rendez-vous personnalisés.



Toutes les infos en détail sur le site de la **ZFE**

WorldSkills, de la graine de champions

La 47^e édition de la compétition nationale des métiers
WorldSkills aura lieu à Eurexpo du 14 au 16 septembre.

Pendant trois jours, Lyon sera la capitale française des métiers. Du 14 au 16 septembre, ils seront près de 800 compétiteurs et compétitrices à vouloir monter sur la plus haute marche du podium. Parmi eux, Ilyas Mekhair, étudiant en licence professionnelle à l'IUT Lyon 1 en "mécatronique", comme on dit dans le jargon. « Une voiture télécommandée, par exemple, à l'intérieur, il y a de la mécatronique. » Parce que ce n'est pas à la portée de tous, Ilyas cherche des exemples concrets : « En fait, il y a de la mécatronique dès que c'est automatisé. »

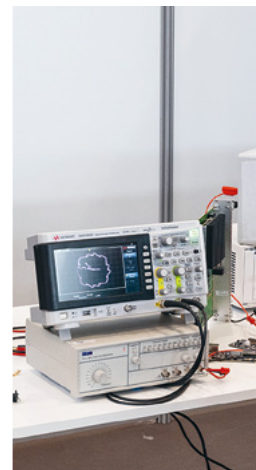
Il sait déjà que le moment sera intense. « C'est aussi bien physique que mental. On doit être rigoureux sans céder à la panique ». Justement, son stress, il a pu le questionner lors des présélections. « Avec mon binôme Hugo Turpin on avait mal débuté. Mais on a bien géré le second module et je n'ai jamais paniqué », assume Ilyas, 23 ans, originaire de Saint-Fons.

La curiosité,
la compétition,
le challenge
de toujours
apprendre
m'ont poussée
à participer.

Delphine Delanoë
Étudiante ingénieure
en production industrielle
à l'Ecamlasalle, à Lyon

Delphine Delanoë a 21 ans. Son domaine, c'est la production industrielle. « On travaille de la conception 3D à la production, avec pour ambition de répondre techniquement à un besoin », relève celle qui vit dans le 5^e arrondissement de Lyon. Concrètement, pour la compétition WorldSkills, elle doit créer un tricycle électrique capable de supporter une charge de 5 kg en plus du livreur sur le vélo. « On doit respecter un cahier des charges et présenter un prototype. Il y aura des épreuves mystères axées sur nos compétences en fraiseuse, soudure ou encore usinage. »

Avec sa coéquipière Marina Mougammadaly, elle a été séduite à l'idée de s'engager dans la compétition WorldSkills. « La curiosité, la compétition, le challenge de toujours apprendre de nouvelles choses m'ont poussée à participer. Je savais que je voulais faire quelque chose pour aider les autres et qui puisse aussi me stimuler intellectuellement. Avec des études d'ingénieur je peux donc combiner les deux avec la résolution, entre autres, de problèmes. Maintenant je sais que cette voie me convient totalement et je suis très épanouie dans mes études. » Diplôme en poche, Delphine a une spécialisation dans le domaine des énergies. Mais il existe tellement de débouchés et d'opportunités que son avenir n'est pas encore tout tracé.

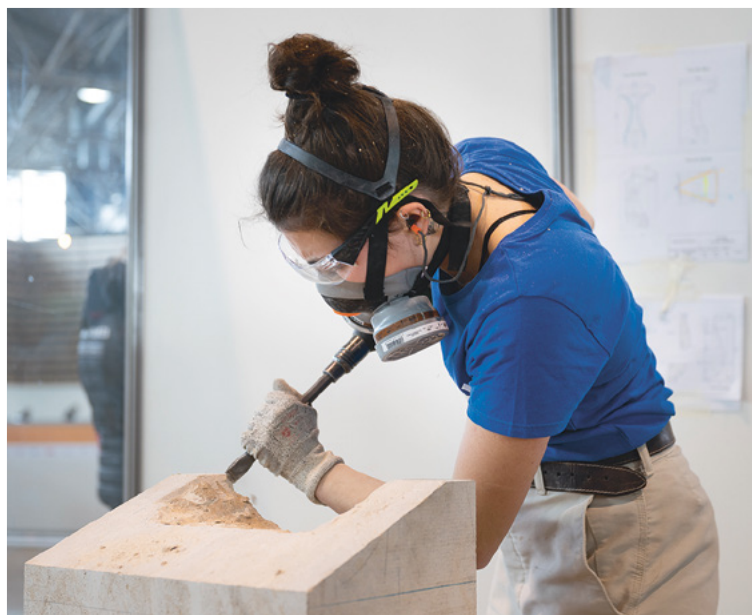


À travers WorldSkills, la Métropole de Lyon se mobilise pour faire la lumière sur les métiers en tension.

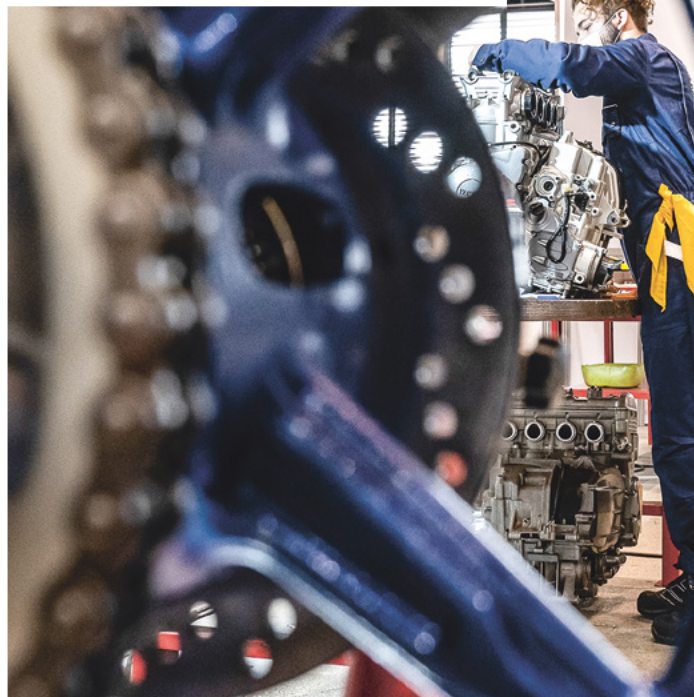
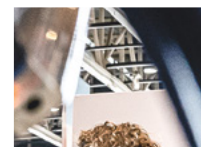


WorldSkills
en vidéo

Les épreuves techniques allient précision, efficacité et rapidité d'exécution, en situation réelle de production, sous l'œil affûté d'un jury de professionnels. ⚡



⚡ Plus de 800 jeunes champions régionaux vont concourir, avec à la clé une place dans l'équipe de France pour WorldSkills international en 2024.



Photos © Thierry Fournier - Métropole de Lyon



⚡ WorldSkills, c'est trois jours de compétition sur le site d'Eurexpo, 69 métiers représentés et 100 000 visiteurs attendus.

⚡ Pour les métiers du prendre soin, la Métropole a diffusé un film très touchant, *L'intime et la confiance*, avec une campagne de recrutement sur une plateforme dédiée : metiers-du-prendre-soin.fr

Tout le monde à bord!

Le métro B s'étend au sud

Dès le mois d'octobre, le métro B fera la liaison de Saint-Genis-Laval à Villeurbanne, en passant par Oullins et Lyon.

Deux stations supplémentaires pour irriguer le sud de la métropole.



© Thierry Fournier - Métropole de Lyon

Dix-sept petites minutes. C'est le temps qu'il faudra désormais pour voyager de Saint-Genis-Laval à Villeurbanne, et vice versa. Après quatre ans de travaux, la ligne B du métro gagne deux stations au sud : Oullins Centre et Saint-Genis-Laval Hôpital Lyon Sud. De nouveaux arrêts à proximité immédiate de l'hôpital, du centre d'Oullins et du nord de Saint-Genis-Laval. De quoi changer le quotidien d'environ 200 000 habitants du sud-ouest lyonnais.

Et à la surface ? Sur terre, une dizaine de lignes de bus seront prolongées ou renforcées pour aller et venir depuis le terminus à Saint-Genis-Laval. Côté vélo, place dès 2026 à la large piste cyclable de la Voie lyonnaise 6 : 19,5 km de tracé express et sécurisé entre Rillieux-la-Pape et Saint-Genis-Laval.

Autour des stations

Parce que l'arrivée d'une station de métro est un sacré chamboulement, la Métropole de Lyon a consulté les habitants en 2019 et 2021.

Des milliers d'Oullinois ont répondu : la place Anatole-France, où est établie la station, sera plus végétalisée et plus agréable pour les piétons. Un atout pour les commerces et le marché!

La Métropole muscle son offre de transports là où sont construites les habitations de demain. Tout près du terminus Saint-Genis-Laval Hôpital Lyon Sud naît le futur quartier du Vallon : un grand parc, des commerces, une école et 1300 nouveaux logements d'ici 2035-2040. Rassurez-vous, pas besoin d'attendre si longtemps pour profiter de la station. Dès le mois d'octobre, quelques niveaux au-dessus du métro, un parc relais permettra de garer sa voiture, d'organiser des covoiturages grâce à 91 places réservées, de stationner son vélo et même de le réparer dans un atelier dédié.

En chiffres

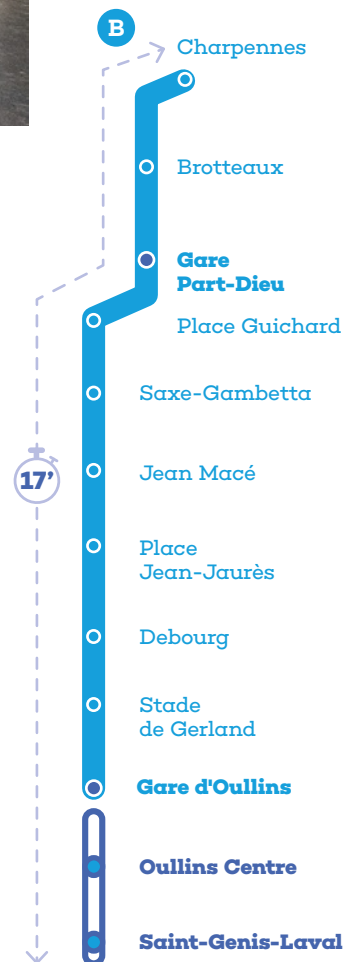
4 ans
de travaux

2,4 km
de ligne
supplémentaire

25 000
voyageurs par
jour au nouveau
terminus

200 000
habitants
du sud-ouest
lyonnais concernés

391
millions d'euros
de budget total





dossier



EN COULISSES : les agents de la Métropole préparent la **RENTREE**

Accueillir comme il se doit 180 000 étudiants, faire les travaux nécessaires pour que tout roule au moment de la reprise, innover et s'approprier du nouveau matériel... Pour préparer une rentrée sans encombre, les 9 600 agents de la Métropole de Lyon œuvrent en coulisses. Car bien gérer un territoire de 59 communes, avec 1,4 million d'habitants et plus de 3 milliards de budget, ça s'anticipe ! De la voirie à l'économie, en passant par la protection de l'enfance, la transition énergétique ou la bonne gestion des déchets, voici comment les équipes de la Métropole préparent une belle rentrée pour toutes et tous.

Travailler pour une métropole plus propre

- en collectant et en traitant les ordures ;
- en gérant des déchèteries et des recycleries ;
 - en nettoyant les espaces publics...

Protéger les jeunes et les familles

- en accompagnant les futurs et jeunes parents ;
- en prenant en charge les mineurs ou jeunes majeurs en difficulté ;
- en accompagnant les adoptions ;
- en construisant et en gérant les collèges...

Encourager une économie vertueuse

- en aidant les entreprises et les filières à accélérer la transition écologique, économique et sociale du territoire ;
- en accompagnant lesancements d'entreprises et d'activités ;
- en développant un tourisme durable et responsable ;
- en soutenant la formation supérieure et la recherche.

Les compétences de la Métropole

(re)Penser l'espace public

- en pilotant les grands projets urbains : achats de terrains, mise en œuvre des projets immobiliers et aménagements de nouveaux espaces publics ;
- en végétalisant, en laissant s'infiltrer l'eau, pour plus de fraîcheur en ville notamment ;
- en aménageant une ville accueillante et accessible pour toutes et tous : femmes, enfants, personnes âgées, personnes en situation de handicap.

Créer des logements dignes pour toutes et tous

- avec toujours plus de logements sociaux ;
- en aidant les plus modestes à acheter grâce au Bail réel solidaire (BRS) ;
- en soutenant la rénovation et la réhabilitation des logements...

Investir dans les déplacements d'aujourd'hui et de demain

- en gérant et développant les transports en commun via le Sytral Mobilités ;
- en entretenant la voirie, les tunnels, les ponts, les routes, les trottoirs, les pistes cyclables... ;
- en imaginant de nouvelles mobilités : covoiturage, vélos prêtés gratuitement aux étudiants...

La solidarité

- envers les plus fragiles : personnes âgées ou en situation de handicap, précaires, éloignées de l'emploi, étudiants... ;
- avec des aides, des programmes d'accompagnement, des actions de santé publique... ;
- partout où c'est nécessaire, notamment dans les quartiers prioritaires de la ville.

Être un lieu de culture, de sports, de patrimoine...

- en gérant ou soutenant de nombreux musées et festivals de toutes les tailles : Confluences, Lugdunum, Nuits de Fourvière, Biennales, Festival Lumière... ;
- en accompagnant les associations et les clubs sportifs, professionnels comme amateurs ;
- en soutenant le spectacle vivant, la lecture publique, les enseignements artistiques...

Être plus durable

- en préservant la qualité de l'air et les espaces naturels ;
- en soutenant l'agriculture locale ;
- en développant les énergies renouvelables...

Protéger la ressource en eau

- avec la Régie Eau publique du Grand Lyon ;
- en traitant les eaux usées ;
- en prévenant les risques d'inondation...

Ça s'active en coulisses !

Une bonne rentrée, ça s'anticipe : découvrez les coulisses de cette préparation, au gré des dossiers et des chantiers que les agents de la Métropole mènent de front.



ACCUEIL



Bien accueillir les écoliers, les collégiens et les étudiants

Une bonne rentrée, de l'école primaire à l'université, ça ne se prépare pas du jour au lendemain :

- À Oullins, Saint-Fons ou Vénissieux, la Métropole a profité de l'été pour rendre les abords des écoles sûrs et plus agréables : plus de zones piétonnes, moins de vitesse pour les voitures, plus d'espaces pour planter des arbres.
- Après le test mené l'an dernier, c'est confirmé pour cette rentrée : les 82 collèges de la métropole pourront candidater au "budget participatif" et obtenir jusqu'à 40 000 € pour que les élèves proposent des changements dans leur établissement. Les lauréats de l'an passé ont utilisé cette enveloppe pour un nouveau foyer, des espaces ludiques en salle de permanence ou encore du mobilier sur mesure dans le hall...
- À la Maison des Étudiants (90 rue de Marseille, Lyon 7), on prépare "Bienvenue à la maison", un événement de rentrée pour trouver un job ou une asso étudiante, récupérer son FreeVélo'v, ou découvrir tous les services de la Maison : paniers alimentaires et solidaires, bons plans culture, soutien psychologique... Rendez-vous le 28 septembre !

© Thierry Fournier - Métropole de Lyon

100 %
de produits bio



1 plat végété

chaque jour une alternative végétarienne

50 %

de produits locaux

La Métropole développe une offre alimentaire exemplaire pour les cantines.

lyoncampus.com

C'est le réflexe étudiant pour trouver une aide, une sortie, un job, une asso ou des distributions alimentaires... Une seule adresse, des milliers de réponses !

Saviez-vous que de véritables rivières d'eaux usées coulent sous nos pieds ?

Tout le contenu de nos douches, évier et autres toilettes est acheminé vers les 12 stations d'épuration de la métropole, via des kilomètres de tuyaux enterrés. Mais ce réseau souterrain, il faut l'entretenir pour éviter les fuites dans la nature, les débordements en zones habitées, ou encore les ruptures de canalisation. Et bien souvent, ça implique d'ouvrir la chaussée pour accéder aux tuyaux, et donc de perturber les riverains, les piétons, la circulation... Mais l'été, il y a moins d'habitants à déranger, moins de voitures à détourner, moins de sorties d'écoles à sécuriser... On en profite donc pour faire les gros travaux. Résultat : moins de nuisances, plus de confort pour les agents, et un réseau prêt à supporter le rush de la rentrée !



© Thierry Fournier - Métropole de Lyon

3 000 KM

de réseaux d'assainissement des eaux usées gérés par la Métropole



Ouvrir la voie aux déplacements de demain

Voitures, vélos, piétons, TCL... Toute l'année, la Métropole cherche le bon équilibre pour faciliter les déplacements et réduire la pollution. Et là encore, l'été a permis de bien avancer les chantiers en prévision de la rentrée.

- Métro B : dernière ligne droite pour les travaux ! Les stations Oullins Centre et Saint-Genis-Laval Hôpital Lyon Sud ouvriront à l'automne.
- 10 minutes de moins pour rallier Bellecour ou Part-Dieu depuis Neuville-sur-Saône. Les lignes 40 et 70 ont désormais un corridor bus, avec des feux prioritaires, des voies réservées, des arrêts modifiés...
- À Lyon, la Voie Lyonnaise n°2 prend forme sur les boulevards Stalingrad et Vivier-Merle. En 2024, les vélos pourront longer le parc de la Tête d'Or ou rallier la Part-Dieu par le sud sur des pistes cyclables rapides et sécurisées.

ZFE, aides pour s'acheter un vélo, tarifs TCL...

→ Venez poser toutes vos questions aux agents de l'Agence des mobilités, 120 rue Massena, Lyon 6.



Investir dans un ramassage des ordures plus propre

La Métropole investit pour que ses camions, comme les rues, soient plus propres, y compris sur le plan écologique ! Cet été, la flotte a reçu son 3^e camion électrique. Pour Mehdi, qui a été un des premiers à les conduire, c'est une petite révolution. Depuis dix ans qu'il conduit des bennes à ordures, il connaît les difficultés du métier : le bruit du camion et la chaleur qu'il dégage en font partie. Le nouveau moteur fait toute la différence, il est silencieux et bien moins chaud que les modèles thermiques.



© Thierry Fournier - Métropole de Lyon

Quand ça va se généraliser, ça va être le top niveau qualité de travail !

Mehdi, 39 ans
Chauffeur de benne à ordures ménagères dans l'ouest de la métropole



© Thierry Fournier - Métropole de Lyon

135 camions de collecte des ordures

sillonnent les routes de la métropole. Déjà un tiers roule au gaz naturel de ville. Et de nouveaux véhicules électriques arrivent.



Choisir les bons prestataires

À l'Hôtel de la Métropole, ce sont des chantiers moins visibles que les agents administratifs mènent de front : ressources humaines, communication, appels d'offres... Cet été, le service des marchés a analysé, par exemple, les candidatures des architectes pour la passerelle modes doux, qui enjambera le Rhône entre Gerland et Oullins-La Saulaie en 2028.

Pour choisir ses prestataires de façon responsable, la Métropole s'est engagée à ce que chaque achat valorise la transition écologique, l'économie sociale et solidaire, l'apprentissage des jeunes, le bien-être des habitants...

plus de 600 millions d'euros

d'achats annuels, intégrant des critères sociaux et environnementaux





© Jérémy Cuenin / Métropole de Lyon

SANTÉ

Prendre soin des plus fragiles

Pour les agents en charge des solidarités, l'été a été intense : appels aux personnes âgées et vulnérables pendant la canicule, distributions alimentaires pour les bébés et accompagnement des femmes enceintes... C'est maintenant l'heure de la rentrée dans les 57 Maisons de la Métropole de Lyon ! Travailleurs sociaux, médecins, psychologues, infirmiers, conseillers conjugaux et familiaux : plus de 1700 agents travaillent dans ces lieux ouverts à toutes et tous pour vous accueillir et vous aider en cas de besoin.



Trouvez la Maison de la Métropole la plus proche de vous

ÉCONOMIE

Préparer la rentrée des jeunes entreprises

Dans la métropole, plus de 30 000 entreprises sont créées chaque année. La Métropole les accompagne avec LYVE. L'idée : aider les entrepreneurs à se lancer, trouver des clients, des partenaires ou des mentors... En bref, leur apprendre à entreprendre ! Pour celles et ceux qui ont déjà une idée aboutie, mais qui doivent encore booster leur stratégie commerciale, il y a le programme LYVE-IN : quatre mois pour monter des stratégies commerciales, avec des mises en situation, des interventions d'experts et des cours en ligne. La promo d'automne s'apprête à faire sa rentrée dans les 3 pôles LYVE du territoire : à Givors, Lyon 9 et Neuville-sur-Saône. Mais avant, les agents de la Métropole et les équipes des pôles examinent les candidatures, réorientent dans le réseau LYVE si nécessaire et préparent l'arrivée des nouveaux !



© Laurence Danière / Métropole de Lyon

plus de **25 000** associations

40 bibliothèques

sur des communes de moins de 12 000 habitants soutenues par la Métropole

plus de **5 300** porteurs de projets

reçus dans les pôles LYVE

Façonner la ville

L'une des grandes missions de la Métropole consiste à organiser le territoire : décider où construire, où sanctuariser des espaces de nature, piloter les grands et petits projets urbains, dessiner les lignes de transport... En somme, "fabriquer" des espaces où il est agréable de bouger, de jouer, d'habiter, de travailler, pour aujourd'hui et dans le futur. Car il faut, sans attendre, adapter la ville au changement climatique : la rendre plus fraîche, notamment, en permettant à l'eau de s'infiltrer et en multipliant les plantations. Du Plan local d'urbanisme voté par les élus métropolitains jusqu'au pilotage des travaux au quotidien, des agents planchent pour concevoir les projets, faire participer les habitantes et habitants, sélectionner les bureaux d'études, architectes, paysagers... L'actualité de la rentrée ? Le réaménagement de la place Grandclément à Villeurbanne, dont les travaux commenceront à l'automne pour la rendre conviviale et plus verte : 99 arbres, rien que ça ! Et d'ici 2026, elle sera desservie par le tram T6.



© ALPACA

9 600 agents : ce sont elles et eux, avant tout, qui font la Métropole de Lyon. Une diversité de compétences, d'expertises, de personnalités... Toutes et tous agissent en coulisses pour vous faciliter le quotidien. Dans l'ombre, ils déploient toute leur énergie au service de l'intérêt général.

Zemorda Khelifi
vice-présidente en charge
des ressources humaines

8 400 personnes

ont apporté leur contribution à

33 projets
participatifs en ligne

sur jeparticipe.grandlyon.com
au premier semestre 2023



Carton plein pour

Les rencontres métropolitaines

Début juin, la Métropole a organisé ses toutes premières rencontres métropolitaines.



© Nicolas LEBLANC / item / Métropole de Lyon

400 agents volontaires

À la sortie du métro Gare d'Oullins, sur le marché de Bron, à l'entrée du parc de la Tête d'Or, chez les habitants... les 9 et 10 juin, 400 agents volontaires sont venus à votre rencontre pour vous écouter et parler de leur travail à la Métropole.

« Les gens sont très demandeurs »

Comprendre tout ce que fait la Métropole, c'est compliqué. Mais ça devient tout de suite plus concret quand ça passe par des agents qui expliquent leur métier et les services qu'ils vous rendent : chargé d'accueil en collège, assistante médico-sociale, responsable de la collecte des déchets... « Les habitants ont envie de comprendre la Métropole. Ils voient le nom mais ne savent pas ce que c'est », explique l'un des agents volontaires.

Développer le dialogue

Plus de 1 700 entretiens ont été réalisés en deux jours, et les échanges ont été riches : « On a eu un très bon accueil des gens, même ceux qui ont des choses à redire. » Avant d'en tirer les enseignements, une chose est sûre : inventer de nouvelles manières de dialoguer avec vous restera une priorité pour la Métropole.

EN BREF

Quels déplacements en 2040 ? Donnez votre avis !

Quels transports en commun développer en premier lieu ? Comment desservir toutes les communes ? Quelle place laisser à la voiture ? Le Sytral Mobilités prépare le nouveau plan de mobilité des territoires lyonnais, avec de grands principes à l'horizon 2040. Avant son adoption l'an prochain, rendez-vous en ligne pour faire entendre votre voix : attention, la concertation citoyenne ferme le 29 septembre !

→ mobiliteterritoireslyonnais.fr

Le centre de Villeurbanne change : venez en parler le 19 septembre

Travaux du T6, piétonnisation de l'avenue Henri-Barbusse, transformation de la place Chanoine-Boursier... les travaux et les projets sont nombreux dans le centre de Villeurbanne. Pour découvrir le futur du quartier, la Métropole et la Ville vous invitent à un grand forum, où vous pourrez poser vos questions aux porteurs du projet et aux élus.

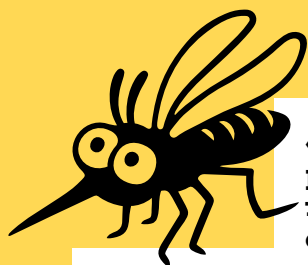
Quand ? Le mardi 19/09 à partir de 17h
Où ? Devant la mairie, avenue Aristide-Briand

le Sujet qui FÂCHE



LE MOUSTIQUE TIGRE

C'est un sujet irritant. Depuis qu'il a colonisé son premier département français en 2004, le moustique tigre ne cesse de se propager au point de revenir chaque année alimenter l'actualité estivale. Alors comment faire pour mieux s'en protéger ? Et comment la Métropole peut agir ?



« Tous les ans c'est pareil. Mais que faites-vous contre ce moustique ? »

Si la Métropole n'a pas le pouvoir de supprimer définitivement le moustique tigre, elle finance avec les communes des actions de prévention au domicile des particuliers et dans les jardins collectifs. Un traitement biologique permet également d'éradiquer les larves. Parallèlement, la Métropole a lancé l'opération scientifique et citoyenne Mous'team: 100 habitants volontaires ont déposé des pièges à moustiques chez eux afin de capturer des femelles. Cela servira à analyser et cartographier leur présence sur le territoire, pour mieux s'en protéger à l'avenir.

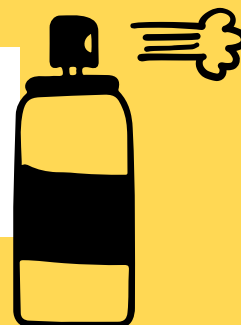


« Comment combattre ces satanés moustiques ? »

Au-delà des campagnes de démos-tication, la meilleure arme contre la prolifération des moustiques est la destruction de leurs lieux de ponte potentiels. Le moustique tigre ne se déplace que dans un rayon de 25 à 50 mètres autour de son lieu de naissance. Cela signifie que celui qui vous pique est probablement né chez vous. Chacun doit donc prendre en charge autour de son domicile la destruction des nids à moustiques en vidant très régulièrement tous les réceptacles d'eau de pluie. Autre initiative, enlever les objets abandonnés qui pourraient servir de récipients. L'eau stagnante, c'est la base de leur survie.

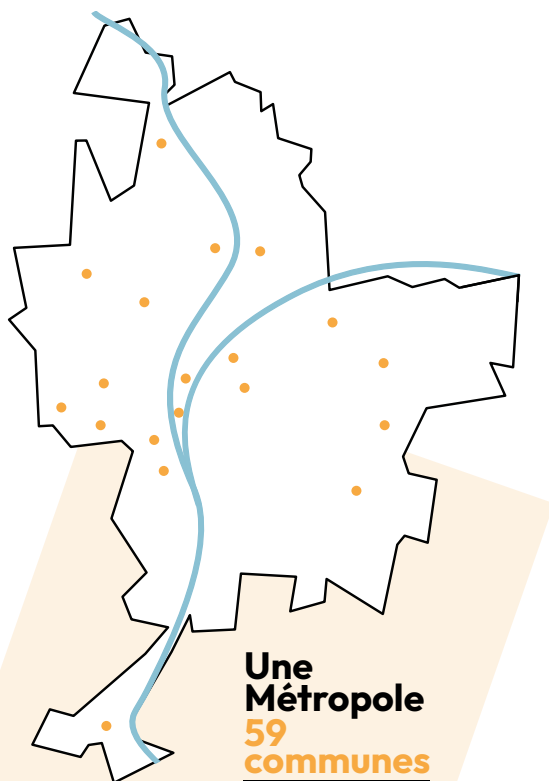
« Je ne vois qu'une seule solution : vaporiser de l'anti-moustique sur toute la métropole pour les pulvériser définitivement. »

Oui mais non, c'est plus compliqué que ça. Ces produits détruisent aussi les autres insectes, dont certains sont des prédateurs de moustiques. Les libellules, par exemple, se nourrissent de leurs larves. La meilleure approche en la matière reste donc l'autorégulation : favoriser la biodiversité pour que la nature trouve son équilibre.



Mé
tro
po
le

Près DE CHEZ VOUS



Une
Métropole
59
communes

Givors



Oussekiné fait peau neuve

Parkings, bâtiments dégradés, beaucoup de bitume, peu de nature... à **Givors**, le quartier Oussekiné étouffe ! Pour rendre sa fraîcheur et son attrait à cet îlot de centre-ville bordé par les rues Charles-Simon, Roger-Salengro, Joseph-Faure et Joseph-Longarini, un vaste projet d'aménagement démarre cette année. Top départ avec la démolition d'une dizaine d'immeubles en mauvais état, voire insalubres.

À la place, une centaine de logements flambant neufs dans 5 résidences à la hauteur limitée vont voir le jour dès 2025. Côté stationnement, 137 places privées en sous-sol vont libérer de l'espace à vivre en surface.

Au cœur de l'îlot, une vaste place-jardin piétonne sera aménagée, ombragée par 70 arbres, avec de nouveaux bancs, et même un kiosque sur le nouveau parvis devant le conservatoire. De quoi rafraîchir le quartier, reconquérir de l'espace face aux automobiles, ramener de la biodiversité... et tout simplement rendre les lieux plus agréables pour les Givordins. Coût du projet : 14 millions d'euros.

© Thierry Fournier - Métropole de Lyon





© Olivier Chassignole - Métropole de Lyon

Mulatins, vous changez de MDML

La Mulatière



Le soin des tout-petits (PMI), le maintien à domicile des personnes âgées, le RSA, le logement... Une question sur les aides auxquelles vous avez droit ? C'est dans les Maisons de la Métropole de Lyon (MDML) que ça se passe. Attention !

À partir du 1^{er} septembre, les habitants de **La Mulatière** seront désormais reçus à la MDML d'Oullins.

17 rue Tupin
69600 Oullins
04 28 67 31 90



Énergie

Ça va chauffer !

Oullins



À **Oullins**, La Saulaie change de visage : d'ici à 2026, ce quartier situé entre les berges de l'Yzeron et Pierre-Bénite devrait accueillir 2 000 habitants, 3 500 emplois, une école d'une quinzaine de classes, une crèche, un gymnase et une maison de santé, entre autres — et il va bien falloir chauffer tout ça ! À la fin de l'année 2025, La Saulaie va profiter d'un réseau de chaleur sur mesure : sa centrale, enterrée sous la place Kellermann, va fonctionner grâce à la récupération des eaux usées de Pierre-Bénite. En plus de présenter des performances énergétiques exemplaires, ce procédé encore jamais vu dans la métropole permet de réemployer des énergies non dépensées : l'excédent de chaleur de certains bâtiments peut servir à en chauffer d'autres.



Grandes Voisines

Francheville

Craponne

C'est reparti pour 3 ans



En 2021, en pleine pandémie, l'ancien hôpital Antoine-Charial de **Craponne** et **Francheville** accueille des personnes en situation de grande pauvreté. Deux ans plus tard, avec un bail reconduit pour trois ans supplémentaires, les Grandes voisines proposent bien plus que le gîte et le couvert à près de 500 résidents. Des stages de retour à l'emploi

(nettoyage, maintenance, distribution alimentaire, couture...), des loisirs, du sport, une programmation culturelle riche et des services variés : pôle santé, atelier de bricolage, ludothèque, épicerie et même un restaurant La Petite Syrienne... C'est ce qu'on appelle un tiers-lieu, et les Grandes Voisines sont devenues le plus grand de France !

Champagne-au-Mont-d'Or

200 mètres de trottoir tout neuf



ont été posés cet été rue des Rosiéristes, à **Champagne-au-Mont-d'Or**. Entre la rue Sans-Souci et le chemin de l'Époux, le cheminement élargi est plus confortable et enfin accessible aux personnes à mobilité réduite. Depuis son extrémité sud, les piétons s'élancent désormais sur près de 100 mètres de trottoir continu et traversent à l'aise grâce à 4 passages piétons remis aux normes. Cette opération s'inscrit dans le cadre du Plan piéton de la Métropole.

Après le trottoir, la rue ! La Métropole de Lyon a transformé cette voie de circulation relativement étroite du quartier du Grand Bois en chaussée à voie centrale banalisée (CVCB). Ce qui change ? Les cyclistes sont prioritaires, obligeant les automobiles à ralentir.



↑ Au troisième étage se trouve Le Grand Barnum, un hôtel très chic décoré du sol au plafond de 571 œuvres d'art. Une quarantaine d'entrepreneurs, d'artistes et d'artisans du territoire se sont installés au rez-de-chaussée.

© Thierry Fournier - Métropole de Lyon

Tassin-la-Demi-Lune

La place de l'horloge se met à jour



Avec 47 000 véhicules par jour, la place Vauboin à **Tassin-la-Demi-Lune** est un nœud stratégique de circulation... et un espace compliqué pour les piétons et les cyclistes. La Métropole de Lyon la réaménage depuis le mois de juin : trottoirs élargis, anneau cyclable et palette de végétation autour de l'horloge. Côté parking, disparition des 6 places de stationnement en épi, mais des places réservées aux taxis, aux livreurs et aux personnes à mobilité réduite. La place gagne 12 arceaux vélos, 3 bancs et 8 arbres. Le passage des bus, des piétons et des automobiles est garanti pendant toute la durée des travaux.



© Laurence Danière - Métropole de Lyon

Sous les pavés, la nappe!

Pendant trop longtemps, les sols des villes ont été recouverts de bitume, sur lequel l'eau de pluie ruisselait, droit dans les égouts. À l'heure où le climat se réchauffe et où l'eau se fait plus rare, ces pratiques sont remises en question: en s'écoulant dans le sol, l'eau de pluie rafraîchit la ville, abreuve les végétaux et recharge les nappes phréatiques. C'est là qu'entrent en jeu les arbres de pluie: ces larges espaces de pleine terre aménagés au pied des troncs permettent à l'eau de s'infiltrer là où elle tombe.



Saint-Germain-au-Mont-d'Or

À **Saint-Germain-au-Mont-d'Or**, les enfants s'en chargent! Fin septembre, des élèves de l'école Françoise-Dolto vont dépaver autour des arbres de la place du 11-Novembre, avec l'aide de l'association France nature environnement. Cette méthode est adoptée par la Métropole de Lyon depuis 2021: de Vénissieux à Couzon-au-Mont-d'Or, en passant par Lyon, un effort de plus pour adapter la ville au changement climatique.



Bus ou vélo, pourquoi choisir ?

Dardilly



Parce qu'un trajet de bus n'est pas toujours suffisant pour nous mener à bon port, Sytral Mobilités teste l'emport de vélos dans le bus. Depuis juin et jusqu'en novembre, un cycliste peut accrocher son vélo (hors vélo cargo et vélo électrique) à bord de la ligne 10E, avant de rouler vers de nouvelles aventures. Cette navette express relie en 16 minutes le parc relais de Porte de Lyon, à **Dardilly**, à la gare de Vaise de Lyon 9 (et retour): de quoi encourager les voyageurs à privilégier des modes de circulation non polluants. Pour rappel, c'est à l'issue d'une expérimentation similaire que les vélos ont été autorisés dans les rames de trams en 2021.



Collongeards, vous changez de MDML

Collonges-au-Mont-d'Or

Le soin des tout-petits (PMI), le maintien à domicile des personnes âgées, le RSA, le logement... Une question sur les aides auxquelles vous avez droit ?

C'est dans les Maisons de la Métropole de Lyon (MDML) que ça se passe. Attention!

À partir du 1^{er} septembre, les habitants de **Collonges-au-Mont-d'Or** seront reçus à la MDML de Fontaines-sur-Saône.

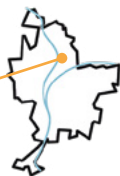


54 rue Gambetta
69270 Fontaines-sur-Saône
04 28 67 22 00



Tiers-lieu, carton plein !

Sathonay-Camp



© La Galoche

Échanger autour d'un café, acheter de bons produits locaux ou travailler sur ses projets : La Galoche, c'est tout ça à la fois ! À **Sathonay-Camp**, depuis le mois de juin, l'association du même nom a inauguré un tiers-lieu centré autour de trois pôles : café associatif, épicerie locavore et espace de coworking. On peut aussi profiter d'un concert, d'une pièce de

théâtre ou même d'une conférence. Vous avez une idée ? Tant qu'elle favorise les rencontres, les échanges et la bonne humeur, toute initiative est la bienvenue !

La Galoche
1257, rue de la République,
69580 Sathonay-Camp
→ www.lagaloche.fr



Chassieu



Chasselands, vous changez de MDML

Le soin des tout-petits (PMI), le maintien à domicile des personnes âgées, le RSA, le logement... Une question sur les aides auxquelles vous avez droit ?

C'est dans les Maisons de la Métropole de Lyon (MDML) que ça se passe. Attention ! À partir du 1^{er} septembre, les habitants de **Chassieu** seront reçus à la MDML de Bron-Pic.

4 Rue Paul Pic
69500 Bron
04 28 67 12 00

Vaulx-en-Velin

Décines

Quel avenir pour la Rize ?

La Rize est un ruisseau qui s'écoule en grande partie sous terre. D'ici 2027, un programme chargé l'attend : la petite rivière va être ouverte à la lumière du jour et dépolluée. Avant le lancement des études, les habitants de **Vaulx-en-Velin** et de **Décines** sont invités à s'exprimer pour imaginer le futur de la Rize aux côtés d'élus et de scientifiques.

→ RDV les 8 et 22 septembre,
5 et 20 octobre à l'école **Mistral**,
3 rue Stalingrad,
69120 Vaulx-en-Velin



© Laurence Danière - Métropole de Lyon

380 bornes à compost supplémentaires



Qu'est-ce qui est marron, mesure 1,50 m et s'ouvre en appuyant sur une pédale? Une borne à compost de la Métropole de Lyon! Accessibles 24h/24, ces bornes affamées de déchets alimentaires sont déjà à Lyon 1, Lyon 4, Lyon 7, Lyon 8 et dans les centres-villes d'une poignée de communes de la métropole. Pour vous faciliter le tri, elles poursuivent leur conquête du territoire et atterrissent à **Lyon 2**, **Lyon 3** et **Lyon 6** entre mi-septembre et mi-octobre.

Pour vos déchets alimentaires, la collecte n'est que le début du voyage: ils sont ensuite mélangés et maturés avant d'enrichir les cultures locales. En plus, les bornes à compost sont nos alliées pour atteindre un objectif fixé par la Métropole de Lyon: diminuer de moitié le volume de déchets qui part à l'incinérateur.



© Thierry Fournier - Métropole de Lyon



Une place toute neuve pour le théâtre Théo-Argence

Le 25 avril dernier, la Métropole sifflait le coup d'envoi d'une coopération renforcée entre les Villes de Bron, Chassieu, Mions et Saint-Priest. Soutenues financièrement par la Métropole, elles peuvent ainsi booster des projets qui profitent à environ 115 000 habitants du territoire: plus de place aux piétons et aux cyclistes dans la rue, alternatives d'aménagement au tout-bitume, etc. Un exemple? À **Saint-Priest**, le parvis du théâtre Théo-Argence retrouve un coup de jeune, et vient couronner quatre ans de travaux de rénovation et d'extension pour ce bâtiment qui date de 1936. Parking, bancs, plantations et nouveaux lampadaires: la place Ferdinand-Buisson se retrouve enfin sous les feux de la rampe!

Vous ne passerez pas!

Contre les crues du Rhône

Vaulx-en-Velin



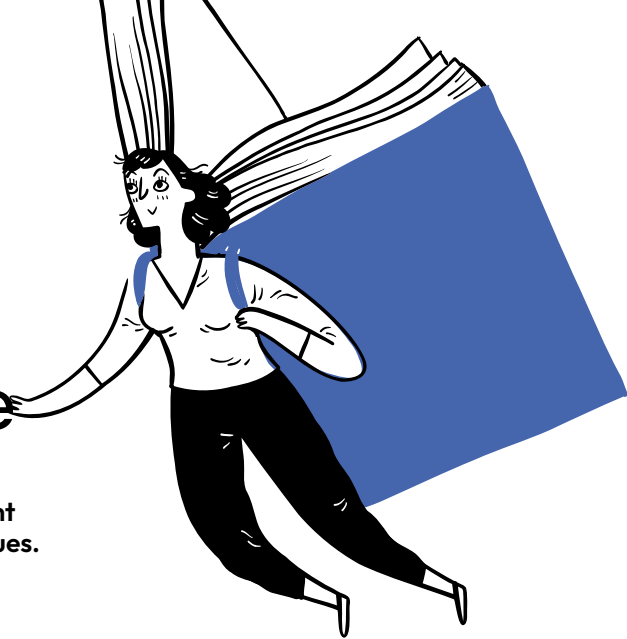
© Thierry Fournier - Métropole de Lyon

Ce n'est pas pour rien que la vaste partie nord de **Vaulx-en-Velin** est connue sous le nom de la Grande Île: la commune a longtemps été exposée aux violentes crues du Rhône. Depuis 1879 et la construction des premières digues artisanales, les habitants sont de mieux en mieux préservés contre les caprices du fleuve. Aujourd'hui, les remblais routiers de l'A42 et de la rocade protègent efficacement le secteur.

Alors, parce que la digue de l'Épi n'a plus d'utilité sur le système d'endiguement, des travaux vont être

entrepris: elle est fragile et pourrait aujourd'hui se rompre en cas de crue, entraînant bien des dégâts. Jusqu'au mois de décembre, quatre ouvertures de 50 à 100 mètres de long seront creusées à des points stratégiques: allée Camille-Claudé et chemin du Bois-Galand; et deux autres chemin de l'Épi. Après terrassement, des haies seront plantées sur cet ouvrage auquel les habitants sont attachés, témoin d'un temps où la Grande Île ne se réveillait pas les pieds au sec tous les matins.

La lecture pour tous, tous pour la lecture



Donner l'envie et la possibilité à toutes et tous de lire, c'est l'une des missions de la Métropole de Lyon. Voilà pourquoi elle soutient les communes qui mutualisent les ressources de leurs bibliothèques. Exemple avec le réseau Rebond, dans l'ouest lyonnais.

Déjà plus de 8 000 abonnés. Autant dire que le réseau des bibliothèques Rebond (Réseau des bibliothèques ouest nord), créé en 2019, ne cesse de séduire. Neuf communes, situées principalement dans le secteur des Monts d'Or, et un fonds documentaire riche. Sur une année, ce sont 360 000 prêts qui sont enregistrés. Et les derniers chiffres sont plus qu'encourageants puisque le nombre d'abonnés a augmenté de 15 % par rapport à l'année 2019, la période Covid n'étant pas représentative.

Une navette qui transporte près de 80 000 documents

Alors, parce que toutes les communes n'ont pas forcément des moyens suffisants pour leurs bibliothèques, la Métropole soutient ces réseaux locaux. Récemment, la Métropole de Lyon a accompagné la mairie de la Tour-de-Salvagny qui souhaitait faire de sa bibliothèque associative un service municipal et intégrer le réseau Rebond. Aide au recrutement de la bibliothécaire, évaluation et renouvellement des collections, formation de la nouvelle équipe bénévole, réaménagement des collections et du mobilier... De quoi améliorer la qualité du service rendu aux habitants. Grâce à une navette qui fait voyager

chaque année 77 000 livres, CD et autres DVD entre les dix bibliothèques, dont deux à Écully, les prêts ont augmenté de 16 % l'année dernière. Le principe ? Une carte unique au prix de 10 euros pour les adultes, gratuite pour les enfants. Aussi simple que ça.

Le réseau Rebond à votre service

25 salariés et 49 bénévoles accueillent et guident le public.

Les bibliothèques et médiathèques du réseau Rebond

→ Champagne-au-Mont-d'Or | Collonges-au-Mont-d'Or | Dardilly | Écully | Écully – les Sources | Limonest Lissieu | Saint-Cyr-au-Mont-d'Or | Saint-Didier-au-Mont-d'Or | La Tour-de-Salvagny



© Thierry Fournier - Métropole de Lyon

Et si on **sortait** →

8 septembre → 28 octobre

Coupe du monde de rugby

Et si vous preniez part à l'un des plus grands événements sportifs de la planète ? La Coupe du monde de rugby est organisée, cette année, en France.

Les matches qui se jouent dans la métropole de Lyon

Direction l'OL Stadium à Décines pour 5 matches de poule !

- **Dimanche 24 septembre à 21 heures :**
Pays de Galles - Australie
- **Mercredi 27 septembre à 17h45 :**
Uruguay - Namibie
- **Vendredi 29 septembre à 21 heures :**
Nouvelle-Zélande - Italie
- **Jedi 5 octobre à 21 heures :**
Nouvelle-Zélande - Uruguay
- **Vendredi 6 octobre à 21 heures :**
France - Italie

Des retransmissions dans la métropole

Si vous n'avez pas pu obtenir de billet, plusieurs retransmissions de matches sont prévues :

- À Rillieux-la-Pape, le match d'ouverture France - Nouvelle-Zélande du vendredi 8 septembre sera diffusé à l'espace 140.
- À Décines, rendez-vous au parc Raymond-Troussier pour soutenir la France qui jouera face à la Nouvelle-Zélande et face à l'Italie, le 8 septembre et le 6 octobre, à partir de 20h30. Le tout dans un cadre convivial où vous pourrez participer à des animations rugby, écouter de la musique ou manger un morceau.
- À Meyzieu, au stade des Servièzes, retransmission de France - Italie le 6 octobre avec une ambiance bodega dès 18h30.
- À Lyon 7, au Palais des sports de Gerland, les matches seront diffusés en fonction du parcours des Bleus.

→ + d'infos sur les sites des communes



© Thierry Fournier / Métropole de Lyon

Le camp de base des All Blacks... à Lyon

Le saviez-vous ? C'est à Lyon, à Gerland précisément, que la plus célèbre équipe de rugby au monde, les All Blacks, va planter son camp de base. Les Néo-Zélandais seront présents du 1^{er} septembre au 8 octobre.

Village rugby à Bellecour

Du 23 septembre au 8 octobre, un village rugby sera ouvert place Bellecour. Vous pourrez vous essayer à ce sport d'équipe sur le terrain construit pour l'occasion, participer à des tournois mixtes, assister à des démonstrations... Initiations au rugby fauteuil et au rugby adapté sont notamment au programme. Pour éviter la fringale, restauration et buvette sont prévues !

Invictus, le film à (re)voir au ciné-Rillieux

Et si vous n'avez jamais vu *Invictus*, le film de Clint Eastwood sur la Coupe du monde de rugby de 1995 qui s'est déroulée en Afrique du Sud, rendez-vous au ciné-Rillieux !

16 → 17 septembre

Journées du patrimoine

Et si vous (re)découvriez le patrimoine métropolitain à travers le prisme de la lumière ? C'est la thématique de cette 40^e édition !

Morceaux choisis :

- participez à une retraite aux flambeaux agrémentée d'anecdotes historiques, vendredi 15 septembre au soir, à la Tour-de-Salvagny ;
- Lumen, la cité de la lumière, ouvrira ses portes : participez à une visite guidée des innovations de la lumière ;
- dans les salons de l'hôtel de Ville, à Lyon 1, découvrez simples lampes ou stupéfiants lampadaires de la direction de l'éclairage urbain de la Ville de Lyon ;
- une nouveauté cette année : le palais de justice de Lyon ouvre ses portes ! Vous pourrez marcher dans la fameuse salle des pas perdus et découvrir les salles d'audience...

Gratuit

→ journeesdupatrimoine.culture.gouv.fr





9 → 30 septembre

Biennale de la danse

Lancement des festivités le 10 septembre, avec le défilé de la Biennale! Des Terreaux à Bellecour, vous pourrez assister à une grande parade chorégraphique colorée au cœur des rues de Lyon. Avec, cette année, un clin d'œil appuyé aux Jeux olympiques.

Ensuite, pendant trois semaines, vous pourrez découvrir des artistes de tous horizons dans 51 lieux et 34 villes de la région: Maison de la danse à Lyon 8, opéra à Lyon 1, bien sûr, mais aussi pôle Pixel à Villeurbanne, théâtre de Givors... Le quartier général se trouvera aux Usines Fagor avec des spectacles, films, rencontres et ateliers.

Au théâtre de la Croix-Rousse à Lyon 4, applaudissez Marlene Monteiro Freitas, qui donnera vie à son personnage haut en couleur, Guintche, les 12 et 13 septembre. Au Subs, à Lyon 1, admirez la performance solo de Yoko Omori. C'est le 13 septembre, et c'est gratuit! Plusieurs spectacles sont aussi pensés pour les familles. À l'instar de *Nuit*, accessible à partir de 6 ans, qui met en scène trois jongleurs, et qui sera interprété à l'espace culturel Éole, à Craponne, le 23 septembre, et à l'Atrium de Tassin, le 1^{er} octobre.

Programme et billetterie sur → labiennaledelyon.com

EN BREF

2 → 8 octobre Semaine bleue

Vieillir ensemble, une chance à cultiver! Voilà le thème de cette semaine consacrée aux personnes âgées. Temps fort du programme le 6 octobre autour de la question "Comment aider les aidants?" à l'Hôtel de Métropole.

Hôtel de la Métropole de Lyon | Lyon 3
Gratuit → projet-lasaulaie.fr

7 et 8 octobre Festival romain

Spectacle de gladiateurs, présentation de l'armée romaine, joutes de cavaliers... Préparez-vous pour un voyage dans le temps, lorsque Lyon s'appelait encore Lugdunum.

Lugdunum | Lyon 5
Gratuit → lugdunum.grandlyon.com

6 sept. → 24 oct.

Biennale Hors Normes

Repenser votre rapport au temps: c'est ce que vous proposez les 300 artistes qui partageront leurs expositions singulières dans 40 lieux de la région. Tiers-lieux, galeries, bibliothèques... Déambulez dans la métropole et découvrez des œuvres peintes sur toile, collées, réalisées avec des tissus, des sons... Inauguration prévue le 15 septembre, à 18 heures, au Palais Hirsch de l'université Lyon 2.

Gratuit
→ biennale-horsnormes.com

14 → 22 octobre

Festival Lumière

Après Tim Burton ou Jane Campion, c'est le réalisateur allemand Wim Wenders qui recevra le 15^e prix Lumière, vendredi 20 octobre. Et dimanche 15 octobre, *Le Livre de la jungle* sera projeté à la halle Tony-Garnier, à 15 heures, dans le cadre de la séance jeune public. Vous avez moins de 26 ans? L'accréditation, qui offre avantages et réductions tout au long du festival, vous est offerte.

Institut Lumière | Lyon 7
→ festival-lumiere.org

À partir du 6 octobre

Les briques Lego® à Lugdunum

Et si vous compreniez la vie quotidienne des Romains grâce à des Lego®? C'est l'idée originale de la nouvelle expo temporaire de Lugdunum, *Les Aventures de Brickus Maximus*. Vous êtes invité à suivre les péripéties de ce légionnaire romain, en mission spéciale à travers l'Empire. Villa romaine, temple, légion, divinités... 38 maquettes en Lego® jalonnent l'expo! Vous pourrez même découvrir des reconstitutions inédites comme l'aqueduc du Gier, à Chaponost. 90 œuvres et objets antiques sont intégrés à cette expo franchement amusante où vous êtes invité à manipuler facsimilés, tablettes d'écriture en argile, puzzle...

Lugdunum | Lyon 5 | 4,50 ou 7 euros
→ lugdunum.grandlyon.com



26 sept. → 28 oct.

Karavel ↓

De l'Atrium de Genas à l'espace Albert-Camus de Bron en passant par Le Sucre de Lyon 2, la danse hip-hop va envahir toute la métropole lors du festival Karavel! 30 lieux vont accueillir, pendant un mois, des dizaines de spectacles et battles. Mardi 26 septembre, c'est la compagnie Dans6T qui ouvre le bal avec *Ruptures*, une puissante pièce questionnant l'histoire de l'immigration, au théâtre des Célestins. Le Radiant-Bellevue, à Caluire, accueillera *Prélude*, une ode au hip-hop interprétée par les danseurs d'Accrorap, les 12 et 13 octobre. Le 13 octobre, au Toboggan, à Décines, *Dividus* s'interrogera sur l'empreinte à laisser aux générations futures, dans un spectacle mêlant danse contemporaine et hip-hop, interprété par la compagnie Ayaghma.

Programme et billetterie sur
→ karavel.karavelkalypso.com



© Mirabel White

7 et 8 octobre

The Greener Festival

Rencontrez des acteurs engagés pour la planète et trouvez des trucs pour réduire votre empreinte écologique, de façon individuelle ou collective!

MJC et château de Montchat | Lyon 3
Entrée, ateliers, conférences et tables rondes sur réservation à prix libre
→ festival.thegreenergood.fr

13 → 15 octobre

Lyon braderie festival

400 commerçants débarrasseront leurs marchandises sur la Presqu'île. L'occasion de flâner et de faire des affaires. Un petit creux? Direction le pôle "food", place de la République!

Presqu'île de Lyon
→ mypresquile.com

14 octobre

Fête de la science

Pour la Fête de la science, la Métropole ouvre l'ancienne usine des eaux de Saint-Clair : visite, mais aussi balades et jeux vous invitent à comprendre comment fonctionne un réseau d'eau potable et pourquoi l'eau est si précieuse.

Caluire-et-Cuire | Gratuit sur inscriptions
→ fetedelascience.fr

14 → 28 octobre

Sens Interdits

Depuis sa création en 2009, le festival Sens Interdits porte des valeurs de mémoire, d'identité et de résistance. Pour cette 8^e édition, 18 spectacles, représentant pas moins de 19 pays et territoires, sont à voir en langues originales surtitrées. La programmation est complétée par des expos, des débats, des films, des ateliers artistiques et des projets participatifs pour les jeunes.

22 lieux dans la métropole
de 5 à 28 euros
→ sensinterdits.org



© Lobna Tolba

11 oct. → 5 nov.

Peinture fraîche

Le festival quitte la halle Debourg et prend possession des anciennes usines Fagor-Brandt! Artistes français et internationaux rendront hommage à la culture graffiti et à ses différents courants. Et vous pourrez laisser libre cours à votre créativité sur les 7 000 m² du plus grand graffiti park d'Europe!

Anciennes usines Fagor-Brandt
Lyon 7 | Programme et billetterie sur
→ peinturefraichefestival.fr

À partir du 20 octobre

Musée des Confluences

Ah... L'amour... Qu'il s'agisse de la passion charnelle, de l'amour familial, de l'amour désintéressé ou de l'amitié, voilà un sujet qui nous concerne tous! L'exposition *À nos amours* explore ainsi les différents territoires amoureux, en constante transformation, au fil d'une promenade propice aux émotions. Partez à la rencontre du phénomène amoureux au sein des cultures humaines du monde entier, mais découvrez aussi l'attachement parmi les autres espèces vivantes.

Musée des Confluences | Lyon 2 | De 0 à 9 euros
→ museedesconfluences.fr

Les tribunes

La Métropole pour tous

Gratuité des « TCL » va-t-on commencer par les étudiants ?

Des diverses expériences territoriales, tout processus de gratuité débute par l'expérimentation sur un segment de population déterminée. Nous pensons que la gratuité des transports pour tous les étudiant.e.s serait une bonne idée, une note très positive pour notre métropole et également un bon coup de pouce au pouvoir d'achat pour la rentrée.

Les étudiants constituent une cible facile à identifier avec les cartes étudiantes par exemple. Ils et elles sont très intéressants pour Sytral Mobilité car ils se déplacent semaine et week-end, sur des créneaux horaires très larges.

À tous les lecteurs et lectrices, nous souhaitons une bonne rentrée!

→ P. CHAMBON & I. DOGANEL

Métropole en commun

Le groupe Métropole en commun souhaite à tous les jeunes de la métropole une belle rentrée scolaire ou universitaire.

Notre attention portera en particulier sur l'accompagnement des enfants en situation de handicap par des AESH ainsi que sur les étudiants qui n'ont pu être admis dans une filière de leur choix. L'éducation gratuite, laïque, pour toutes et tous est le socle de notre République.

→ Mathieu Azcué, Laurence Boffet, Nathalie Perrin-Gilbert
contact@metropoleencommun.fr

Métropole insoumise résiliente et solidaire

Vive les associations !

Les associations sont essentielles à la fabrique de la société de l'entraide et de l'émancipation individuelle et collective que nous souhaitons. Dans la Métropole, elles jouent un rôle politique et social capital en agissant comme des facilitateurs entre des villes et communes aux enjeux territoriaux et sociaux très divers. Lutte contre l'extrême droite, changement climatique, lutte contre la pauvreté... nous croyons fermement en la force de l'engagement, de l'éducation populaire et de la création de nouveaux imaginaires pour faire face aux enjeux de notre temps. Par le levier de la Vice-Présidence à la vie associative portée par Florestan Groult, notre objectif est de renforcer les moyens des maisons des associations pour qu'elles puissent accueillir sans distinction toutes les initiatives et aspirations des habitant.e.s.

Communiste et républicain

On n'est pas sérieux, quand on a dix-sept ans...

Un jeune de 17 ans est mort d'une balle de police, et la France a craqué dans cinq jours de violences, d'incendies, de destructions de biens publics, de biens privés... Tous ceux qui sont en première ligne -travailleurs sociaux, éducateurs, enseignants, conseils de quartier, élus locaux, agents publics - ont un rôle essentiel à jouer.

Car les jeunes sont victimes de la route, du suicide, des trafics, de violences familiales, bien avant les violences policières. Et, pourtant, on regarde ailleurs. Comment peut-on imaginer avoir une police non violente dans une société aussi violente ? Il faut resituer l'intervention de la police dans l'en-

semble des politiques publiques :

- dénoncer l'absence de suivi des adolescents sortis du système scolaire sans accompagnement ;
- montrer que la répression des trafics dans les quartiers ne résout rien sans redonner aux douanes les moyens de réduire les entrées d'armes et de stupéfiants, sans une grande politique de santé publique pour faire reculer toutes les addictions, avec des milliers de postes d'infirmiers et médecins scolaires.

C'est l'ensemble de ces politiques publiques qui permet une politique d'emploi des forces de police tournée vers l'action de justice, l'action réparatrice ; celle qui fait reculer les violences dans toute la société. C'est un défi aussi pour notre Métropole.

Inventer la Métropole de Demain

Amplification de la ZFE : une absence regrettable de stratégie globale sur les mobilités

Sur le dossier de la ZFE et des mobilités comme sur d'autres, l'exécutif métropolitain nous déçoit et privilégie les marqueurs idéologiques et politiques à l'intérêt général. La présentation du projet d'amplification de la ZFE lors du dernier Conseil de la Métropole présente pourtant certaines satisfactions, notamment avec la pérennisation d'un périmètre unique que nous avons de nombreuses fois sollicité.

Néanmoins, nous ne pouvons que regretter le temps perdu en la matière. La notion d'anticipation, bien trop souvent étrangère à la majorité verte est pourtant essentielle. Les conséquences économiques et sociales, le risque de congestion de nos axes structurants sont réels à l'aube de l'amplification de cette ZFE. Face à cela, les tâtonnements concernant le développement de notre réseau de transport en commun perdurent. La majorité s'est également refusée depuis maintenant trois ans à amorcer une stratégie viable de développement des parcs-relais en périphérie, pourtant fondamentale au regard de la saturation du parc existant et des conflits d'usages occasionnés.

Les enjeux des prochaines décennies en termes de mobilités imposent cohérence et pragmatisme, ne pouvant se limiter à une unique vision partisane de l'action publique au service de quelques-uns excluant de fait la majorité des Grands Lyonnais.

→ Louis PELAEZ et les élus du groupe « Inventer la Métropole de Demain »

Retrouvez-nous sur nos réseaux :
→ inventer-demain-lyon.com
@Inventer_lyon (Twitter et Facebook)

Synergies élus et citoyens

Navettes fluviales : la métropole manque de vision et navigue entre deux eaux

L'exécutif métropolitain, malgré ses prétentions à être territoire dynamique et avant-gardiste, fait pourtant preuve d'un manque flagrant d'ambition et de vision lorsqu'il s'agit d'envisager de nouvelles solutions de déplacement. C'est flagrant dans l'expérimentation des navettes fluviales sur la Saône à l'horizon 2025. Les villes de Bordeaux, Nantes, Marseille ou encore Calais ont des projets similaires qui sont directement intégrés leurs réseaux de transports. **Lyon pourrait être moteur de quand on sait la chance et les bénéfices que représentent le Rhône et la Saône pour notre territoire métropolitain.**

Ainsi, les navettes fluviales peuvent offrir une alternative, attrayante et écologique aux modes de transport traditionnels. En contribuant à la réduction la congestion routière et aux émissions de gaz à effet de serre. En proposant une solution efficace à faible investissement sur l'axe de la Saône surchargé où les autres modes de transport font nettement moins bien.

Vous pouvez donc comprendre notre frustration quand le budget prévisionnel de l'opération a été dévoilé. Seuls 12 millions d'euros sont investis pour l'achat de 4 bateaux électriques qui ont une capacité de 70 à 90 passagers chacun... **En se contentant d'une si faible flotte fluviale, l'exécutif témoigne une fois encore de sa frilosité pour des investissements audacieux dans les mobilités de demain.** Les grands lyonnais méritent mieux que des engagements timides. Il est temps de donner un nouvel élan à la mobilité dans le territoire métropolitain en intégrant pleinement les avantages du transport fluvial dans

nos plans d'avenir.

Suivez-nous sur les réseaux sociaux !
→ synergies-metropole.fr

Progressistes et républicains

Agir pour demain !

Nous voilà à mi-mandat, l'occasion de faire un premier bilan de cet exécutif écologiste et de sa majorité et des promesses de Bruno Bernard depuis son élection en juillet 2020.

Chiffres du logement à la baisse, abandon du plan métró, rétropédalage sur les ambitions concernant le périmètre de la ZFE et la réglementation de la publicité dans notre métropole, timide expérimentation du RSJ qui touche moins d'un millier de jeunes à ce jour et des enfants toujours à la rue dans notre Métropole... les ambitions affichées et les promesses de campagne sont bien loin de la réalité que nous constatons au quotidien. Seule la politique du tout vélo parvient à répondre aux engagements de campagne des écologistes, quitte à créer de profondes tensions et fractures parmi les différents usagers.

En réalité, cette majorité ne va pas plus loin que ce que d'autres font ailleurs ou que nous aurions pu faire ici. Et lorsqu'elle essaie d'aller plus vite pour contenter son électeur, c'est bien souvent en opposition au principe de justice sociale qui devrait pourtant dicter leurs actions pour tous les grands lyonnais et grandes lyonnaises.

Depuis 3 ans, loin de ses promesses de campagne, cet exécutif et ses renoncements, empêchent notre Métropole d'être à la hauteur des enjeux qu'impose le contexte actuel et de répondre véritablement à l'urgence climatique.

Face à ce constat, nous devons nous donner les moyens d'agir pour demain.

Nous vous donnons donc rendez-vous pour cette rentrée afin de commencer ensemble à construire d'un véritable projet tous les grands lyonnais et les grandes lyonnaises. Retrouvez notre agenda de rentrée et les différentes rencontres organisées avec nos élus - sur notre site internet et notre newsletter : www.progressistes-grandlyon.fr - sur notre channel info Telegram <https://t.me/LesProgressistes> - sur twitter : <https://t.me/LesProgressistes>

→ Les élus du groupe Progressistes : David Kimelfeld Président, Yves Blein, Guy Corazzol, Jean-Luc Da Passano, Alain Galliano, Brigitte Jannot, Michel Le Faou, Catherine Panassier, Myriam Picot, Isabelle Perrier-Roux, Emilie Prost, Thomas Rudigoz, Didier Vuillierme

Socialistes, la gauche sociale et écologique et apparentés

Réapprendre à vivre ensemble

Suite à la mort de Nahel en juin, un fort sentiment d'injustice s'est réveillé. Ce sentiment doit pouvoir être entendu. Il est même du devoir des élus de la République de l'entendre, de regarder les causes et de trouver des voies pour que la colère et le chagrin laissent place enfin à l'espoir.

La colère peut être légitime, mais son expression, quand elle conduit à brûler des édifices publics ou l'abaissement d'années de travail, est inacceptable.

Nous remercions à nouveau pompiers, policiers, secouristes, agents des communes, et parfois simples citoyens, qui ont aidé à prévenir le pire.

La métropole de Lyon s'est rapidement mobilisée pour proposer des mesures exceptionnelles avec la création d'un fonds d'aides à l'investissement pour permettre aux commerçants de sécuriser leurs boutiques et un soutien de 100 000 € aux structures de gestion des centres villes, essentielles pour l'animation de l'économie locale indépendante.

Face au risque de séparatisme et de fracture de la société, nous n'avons d'autre choix que réapprendre à vivre et travailler ensemble pour des réponses concrètes aux injustices sociales. Nous identifions deux chantiers prioritaires.

Le premier est une réforme de la police, dont tout le monde a besoin, habitants comme policiers et policières. En formant mieux et plus longtemps, en optant pour la doctrine de la désescalade et de la médiation, en travaillant sur les relations police et habitants, en réglant les problèmes de racisme aussi.

Il faut aussi remettre en places des organes extérieurs pour permettre aux agents de s'interroger sur leur pratique, pour « revenir à une occupation de terrain pratiquée et redonner une vraie place au policier dans la société ».

Le deuxième chantier est de vite ressortir du placard le plan Borloo qui était un plan précis, ambitieux et élaboré par des acteurs de terrain. Des acteurs de terrains et d'élus qui avaient envie de réussir, ensemble. Ce rapport doit être notre feuille de route pour demain.

Du travail, de l'apaisement, de la cohésion : nous élus, nous avons la responsabilité d'être unis.

La Métro Positive

Votre sécurité : la priorité de notre action

L'été a été marqué par des violences qui ont débuté après la mort tragique d'un jeune. C'est un drame pour sa famille et ses proches. C'est aussi une émotion collective puisque ce décès est intervenu lors d'une opération de sécurité publique. La justice est saisie, elle devra se prononcer sur les circonstances d'intervention de la police et définir les responsabilités. En élus responsables nous devons nous tourner vers la justice et aussi inviter tous nos concitoyens à se tourner vers elle avec confiance.

En qualité de responsables politiques nous devons, comme à chaque action violente ou illégale condamner fermement ces comportements. Nous ne pouvons que regretter que la Métropole n'ait pas pu avoir une communication unanime, rassemblée et transparente pour condamner les agissements brutaux qui ont touché des biens et des personnes.

Les pillages en règle de magasins, les destructions de biens publics et privés volontaires par la casse ou le feu, mais pire les attaques contre les personnes pour les dépouiller, ne peuvent trouver aucune justification. Il ne peut pas y avoir de condamnation à géométrie variable, on ne peut pas s'accrocher de certaines violences sinon à s'exclure du champ républicain.

Notre famille de pensée a cette constance qu'elle condamne toutes les violences, d'où qu'elles viennent.

Les attaques ciblées contre les équipements publics dont certains comme les mairies, les forces de sécurité ou les écoles qui sont des symboles de notre République, ne peuvent laisser de doutes sur la volonté réelle de **ces délinquants qui cherchent à ébranler les fondements même de notre communauté nationale**. Malheureusement, ils y parviennent en partie. Quand la peur s'empare de certains habitants. Quand la rage fait monter la volonté de se faire justice soi-même. Quand des citoyens renoncent à leurs engagements altruistes notamment dans des structures associatives. Chaque recul individuel dans l'incarnation de notre République fait peser la menace d'un recul de notre démocratie.

Les élus de notre groupe ont tous participé aux rassemblements à l'appel de l'Association des Maires de France qui ne se limitaient pas à une condamnation mais qui étaient l'expression de notre résistance et de notre combat pour le rétablissement de l'ordre républicain. Pour cela nous faisons appel à l'État qui en est le garant.

Il n'y a pas de liberté sans ordre et sans justice, et **c'est dans l'ordre que peuvent s'exercer les valeurs de la République**. C'est un enjeu majeur pour assurer la protection de notre démocratie qui n'est jamais acquise éternellement.

La Métropole de Lyon a été particulièrement touchée par ces faits de délinquance. Les images véhiculées de nos communes, de nos quartiers furent dévastatrices sur ce sentiment de recul de la République dans la garantie de notre protection. Aussi, **nous exprimons notre solidarité avec les agents de la Métropole de Lyon, les forces de l'ordre et de sécurité qu'elles soient nationales ou municipales, militaires ou civiles**. Ces personnels ont été en première ligne pour restaurer le calme. Ils ont permis d'éviter des dégradations encore plus grandes et surtout, ils ont permis d'éviter de nouveaux drames humains. Face à des slogans ignobles contre nos forces de l'ordre, parfois portées politiquement par des élus locaux et nationaux, nous tenons à réaffirmer notre soutien et notre confiance dans nos forces de l'ordre qui nous protègent au quotidien.

Face aux délinquants, montrons tous ensemble que nous sommes et resteront toujours les plus forts.

→ Lucien BARGE maire de Jonage, Pascal BLACHE maire de Lyon 6^e, Nathalie BRAMET-REYNAUD, Richard BRUMM, François-Noël BUFFET sénateur,

Carole BURILLON, Sandrine CHADIER maire de Craponne, Pascal CHARMOT maire de Tassin-la-Demi-Lune, Philippe COCHET maire de Caluire-et-Cuire, Claude COHEN maire de Mions, Doriane CORSALE, Chantal CRESPEY, Laurence CROZIER, Catherine DUPUY, Nadia EL FALOUSSI, Myriam FONTAINE, Séverine FONTANGES, Gilles GASCON maire de Saint-Priest, Christophe GIRARD, Lionel LASSAGNE, Christophe MARGUIN, Jean MÔNE, Dominique NACHURY, Gaël PETIT, Clotilde POUZERGUE maire d'Oullins, Christophe QUINIOU maire de Meyzieu, Michel RANTONNET maire de Francheville, Véronique SARSELLI maire de Sainte-Foy-Lès-Lyon, Luc SEGUIN, Jean-Jacques SELLES maire de Chassieu, Julien SMATI maire de Rillieux-La-Pape, Alexandre VINCENTET député

→ La Métro Positive
Métropole de Lyon – 20 rue du Lac
CS 33569 – 69505 Lyon Cedex 03

→ lametropositive@grandlyon.com

Les écologistes

UNE MÉTROPOLE EN ACTION POUR LE LOGEMENT ET L'ACCUEIL.

Depuis 2020, la majorité a fait du logement pour toutes et tous un objectif prioritaire : elle agit quotidiennement pour **accueillir plus et mieux** sur notre territoire. Nous nous mobilisons pour nos étudiantes, pour nos jeunes actives, pour nos aînées, pour offrir à l'ensemble de nos citoyennes de la Métropole de Lyon un logement adapté à leur besoin.

Une crise du logement profonde et nationale.

La Métropole n'est pas épargnée par la crise du logement qui traverse toute la France et s'intensifie ces dernières années. La fondation Abbé Pierre, dans son rapport annuel de 2022, dénombre **4 millions de personnes mal-logées** en France. 4 millions de nos concitoyennes ne disposent pas d'un domicile personnel ou sont logées dans un logement inadapté et rencontrent des difficultés pour s'y maintenir. Incompréhensible, **le logement est devenu le premier poste de dépense des foyers** avec une dépense moyenne de 40 % des revenus affectant l'ensemble de notre société. Alors que 2,4 millions de ménages sont dans l'attente d'un logement social et que les demandes ne cessent d'augmenter, nous savons qu'une offre alternative sera nécessaire.

Malgré une dynamique économique avantageuse, la Métropole de Lyon connaît depuis 2020 une situation difficile qui perdure. Un ralentissement de la production de logement dû à une inflation galopante qui brise les équilibres économiques des opérations immobilières. En cause, l'augmentation des prix des matériaux, de l'énergie et surtout du foncier. N'en déplaie à notre opposition, nos décisions n'en sont pas l'accélérateur mais nous nous accordons sur la **nécessité de changer de modèle et travailler urgentement aux solutions**.

L'immobilisme de l'État n'est pas acceptable.

Rassembler tous les acteurs du logement pour qu'ils trouvent ensemble des solutions lors du Conseil National de la Refondation logement était une très bonne idée. Plusieurs propositions ambitieuses ont été formulées. Mais comme pour la convention citoyenne pour le climat, **le gouvernement n'est pas à la hauteur** : pas d'annonce sur le renforcement des critères d'encadrement des loyers ; pas d'expérimentation d'un encadrement du foncier ; pas d'aide d'ampleur à la rénovation énergétique des logements. Et le gouvernement continue de demander sourdement aux bailleurs sociaux de construire **plus alors qu'il leur a déjà ponctionné 1,3 milliard d'euros** depuis 2 ans pour boucler le budget de l'État. En fragilisant durablement les bailleurs sociaux, on affecte directement des familles monoparentales, des salariées et travailleuses de première et seconde ligne essentiels pour notre territoire. Ce sont des aides-soignantes, des policières, des infirmières, des postières, des gardiennes de prison, des chauffeuses de taxis qui se voient notamment privés d'un logement adapté.

Un panel de solutions déployé par la Métropole. La Métropole avance doucement mais **résiste grâce au dialogue** constant avec l'ensemble des acteurs du logement, facteur clé de réussite. En l'absence d'une action gouvernementale forte, seul un changement de méthode permettra de faire émerger des solutions.

Nous continuons de soutenir activement la construction de logements privés abordables. La métropole mobilise plusieurs leviers à sa disposition pour remplir

ses objectifs d'accueil sur son territoire : cela passe d'abord par **la production de logements sociaux et le développement du Bail Réel et Solidaire (BRS)**. Le BRS permet d'acheter un logement moitié moins cher, en dissociant le coût du bâti du coût du foncier. Le terrain est acheté par la Foncière solidaire du Grand Lyon : chaque mois, les propriétaires lui versent une redevance plafonnée par la Métropole à 1,5 euros par m² habitable.

Nous saisissons toutes les opportunités qui se présentent à nous pour conforter l'offre de logements abordables. À ce titre, **nous avons fait évoluer la part de logements abordables prévus dans de nombreux projets urbains pour tendre vers un meilleur équilibre sur l'ensemble du territoire**. C'est le cas de à Part-Dieu, avec un relèvement de ces logements à 40 % (contre 20 % initialement). C'est aussi le cas à Gratte-Ciel pour Villeurbanne (50 %), sur Vallon des Hôpitaux à Saint-Genis-Laval (60 %) et 40 % pour la Saulaie à Oullins.

L'acquisition ou la préemption de foncier stratégique pour **faciliter la réalisation d'opérations immobilières** de nos partenaires est une clé de réussite. Ce sont **110 millions d'euros** que nous avons mobilisés sur les 3 dernières années.

La Métropole de Lyon a également souhaité donner les moyens aux communes d'accueillir de nouveaux habitants sur leur territoire avec une aide exceptionnelle de 10 millions d'euros par an. Cette enveloppe permet d'accompagner les communes volontaires dans le développement de leurs équipements publics. Enfin, pour conjuguer l'objectif d'accueil et l'objectif environnemental, nous défendons aussi une densification pensée de nos villes. C'est une densification qui s'effectue à proximité des grands axes de transport de notre territoire (TER, métro, tramways, Bus à haut niveau de service -BHNS) et qui favorise une mixité fonctionnelle. Pour construire du logement bien sûr, mais aussi de l'activité économique et productive. Nous défendons une densification qui préserve les espaces naturels de notre Métropole et poursuit le maillage agricole et forestier. Sans cette intention, il sera impossible de tenir l'objectif zéro artificialisation nette à horizon 2050 et d'offrir à toutes et tous les équipements publics nécessaires.

Nous prenons des mesures concrètes pour contenir les prix des logements et accompagner la rénovation du parc actuel.

La spéculation et les monopoles restreignent l'accès à un logement digne. Il faut que cela cesse : nous prenons toutes les mesures à notre disposition pour s'en extraire.

En agissant d'abord sur les prix :

- L'encadrement des loyers sur Lyon et Villeurbanne, pour lutter contre l'envolée des prix des loyers.
- Une réglementation sur les meubles touristiques.
- Des dispositifs de lutte contre la vacance.
- La mise en place de dispositifs contre les logements insalubres à l'image des « permis de louer » mis en place sur deux secteurs de la métropole, à Saint-Priest Bellevue et dans le centre de Grigny. Cette mesure permet de lutter contre la mise en location de logements insalubres et permet d'y trouver une issue.
- La mise en place d'une équipe de contrôle, l'équipe métropolitaine de l'habitat, composée de 12 agents pour accompagner l'ensemble de ces mesures

En agissant ensuite sur la rénovation : nous avons multiplié par deux le budget de l'aide Écoréno'v. Ce sont désormais 74 millions d'euros investis jusqu'en 2026 pour accompagner la rénovation énergétique des logements. Nous prôtons un modèle gagnant pour tous. Il donne du travail aux entreprises lyonnaises et permet de réduire les consommations d'énergie, d'alléger les factures des ménages et de baisser les émissions de CO2. Tout le monde y gagne ! Le dispositif a déjà accompagné plus de 20 000 logements : nous aidons financièrement les ménages à hauteur de 3 500 euros par logement pour une rénovation bâtiment basse consommation et 2 000 euros pour une opération conduisant à 35 % de réduction d'énergie.

Le projet des anciennes Halles Nexans illustre notre volontarisme en la matière. La construction de 500 logements (dont 50 % abordables) se fait avec une densification maîtrisée : avec la création un parc d'1,5 ha en cœur d'îlot, la présence d'un groupe scolaire, un maintien de l'activité économique et productive en ville.

L'exécutif métropolitain résiste face à une crise nationale profonde du logement et continue de mobiliser l'ensemble des leviers à sa disposition.

Vinciane Brunel-Vieira & Benjamin Badouard
Co-présidentes du groupe des écologistes.



**COHABITER,
C'EST PARTAGER
BIEN PLUS
QU'UN LOGEMENT.**

MÉTROPOLE

GRAND LYON

Une chambre libre
dans votre logement ?
Accueillez un **cohabitant**!

grandlyon.com/cohabitation-solidaire

