

**EN COULISSES**

Louis XIV se remet  
en selle

**GRAND ANGLE**

Cap sur un tourisme  
responsable

**CALUIRE-ET-CUIRE**

Le sport  
plus inclusif

ÉDITION  
**Plateau  
Nord**

**N° 43**  
MAI  
2024

LE MAGAZINE DE LA MÉTROPOLE DE LYON

# MET'



**MÉTROPOLE**

**GRAND LYON**



# Sommaire



## 04 **Quoi de neuf?!**

Garer son vélo en sécurité | Coup d'envoi des Jeux métropolitains | Harcèlement de rue, des bus comme refuge | Sous le parvis de la gare Part-Dieu...

## 06 **Projets**

Budget participatif : des projets pour les collégiens, par les collégiens!



## 07

### **Je participe**

Rencontres métropolitaines : échanger pour mieux se connaître

## 08

### **Voté au conseil**

Zoom sur quatre décisions importantes votées lors du dernier conseil métropolitain



## 12

### **En coulisses**

Patrimoine : Louis XIV se remet en selle

## 09

**Grand angle**

Bienvenue chez vous

**Cap sur un tourisme responsable et durable**



**MÉTROPOLE**  
**GRAND LYON**

**MET' | N° 43 | Mai 2024**  
Le magazine d'information de la Métropole de Lyon  
[www.met.grandlyon.com](http://www.met.grandlyon.com)

Métropole de Lyon – Direction de la communication : 20 rue du Lac – CS 33569 – 69505 Lyon Cedex-03 – [magazine@grandlyon.com](mailto:magazine@grandlyon.com) – Directeur de publication : Julien Zloch – Rédactrice en chef : Céline Boucharlat – Rédacteur en chef adjoint : Cédric Perrier – Rédaction : Éléonore Di Maria, Faustine Clerc, Fanny Pincanon, Capucine Rousseau, Mathias Van de Meersshe – Iconographie : Jean-Paul Lamy – Photo de couverture : Thierry Fournier – Suivi de production : Isabelle Gabert, Loona Dugoua-Macé – Illustrations : Shutterstock/Huza – Conception et mise en page : Du bruit au balcon – Impression : Roto France Impression – Tirage : 717 800 exemplaires  
ISSN 2492-6973 (Imprimé) – ISSN 2493-156X (En ligne)

# 14

Près de  
chez vous...

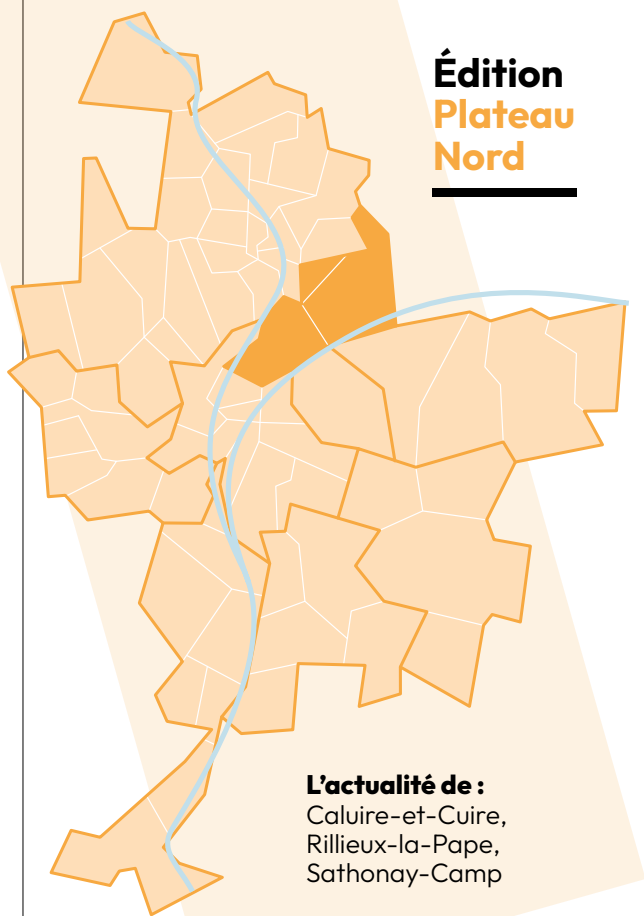


# 16

Et si on sortait

Fêtons le mois de l'Europe ! Une nuit au musée ! Début de saison aux Grandes Locos ! Rejoignez l'Assemblée des usagers de l'eau...

Édition  
**Plateau Nord**



L'actualité de :  
Caluire-et-Cuire,  
Rillieux-la-Pape,  
Sathonay-Camp

Ce magazine est distribué dans toutes les boîtes aux lettres.  
Si vous constatez qu'il est mal distribué à votre domicile, signalez-le !  
→ [met.grandlyon.com/distribution\\_met](https://met.grandlyon.com/distribution_met)

- Ne pas jeter sur  
la voie publique -



Suivez l'actu de votre Métropole  
sur [met.grandlyon.com](https://met.grandlyon.com)  
et sur les réseaux sociaux :

- [legrandlyon](https://www.facebook.com/legrandlyon)
- [Métropole de Lyon](https://www.linkedin.com/company/metropole-de-lyon)
- [grandlyon](https://twitter.com/grandlyon)
- [grandlyon](https://www.instagram.com/grandlyon)
- [Grand Lyon TV](https://www.youtube.com/channel/UC...)



Bruno Bernard,  
président  
de la Métropole  
de Lyon

© Nicolas Leblanc - Item - Métropole de Lyon

Accueillir plus et accueillir mieux, telle est notre conception du développement touristique sur notre métropole. Les bons chiffres de la fréquentation de notre territoire en 2023 nous montrent que nous sommes sur la bonne voie. Celle d'un tourisme plus respectueux de l'environnement, des salariés du secteur et des résidents. Notre métropole est riche de ses espaces naturels, de sa culture et de son patrimoine. C'est donc aussi à vous, ses habitants, que nous souhaitons faire (re)découvrir ces trésors.

Bienvenue chez vous !

# Quoi de **MÉTROPOLE** neuf?!



## À vos marques, prêts, roulez!

Tout au long du mois de mai, la Métropole de Lyon organise de nombreuses activités pour encourager les modes de transport non motorisés. Au programme : des compétitions, des ateliers de réparation de vélos, des bourses et bien d'autres rendez-vous. Ainsi, vous pourrez participer au challenge proposé par l'application Géovélo : parcourir le plus de kilomètres possible durant un mois. Les 9 000 élèves de treize établissements se rendront au collège à vélo, dans le cadre du challenge Ça roule. Enfin, l'opération Partageons la rue revient le 21 mai pour sensibiliser les cyclistes aux règles de circulation, notamment au port des équipements de sécurité.

→ [maiaavelo.fr](http://maiaavelo.fr)



© Anais Mercey - Métropole de Lyon

## VOL DE VÉLOS ↑ C'EST DANS LA BOÎTE!

Chaque année, 3 000 vélos sont déclarés volés dans notre agglomération. De quoi freiner ceux qui voudraient opter pour ce mode de transport! Afin d'enrayer ce phénomène, la Métropole de Lyon veut multiplier par dix le stationnement sécurisé en proposant 15 000 places sur le territoire. En plus de développer les parcs relais aux abords des gares, elle soutient le marquage – qui permet d'identifier et de localiser son appareil – et déploie des box sécurisés pouvant accueillir jusqu'à huit vélos. L'abonnement annuel pour du stationnement résidentiel s'élève à 120 euros. Soixante box seront installés à Lyon et Villeurbanne cette année.

→ [avelo.grandlyon.com](http://avelo.grandlyon.com)

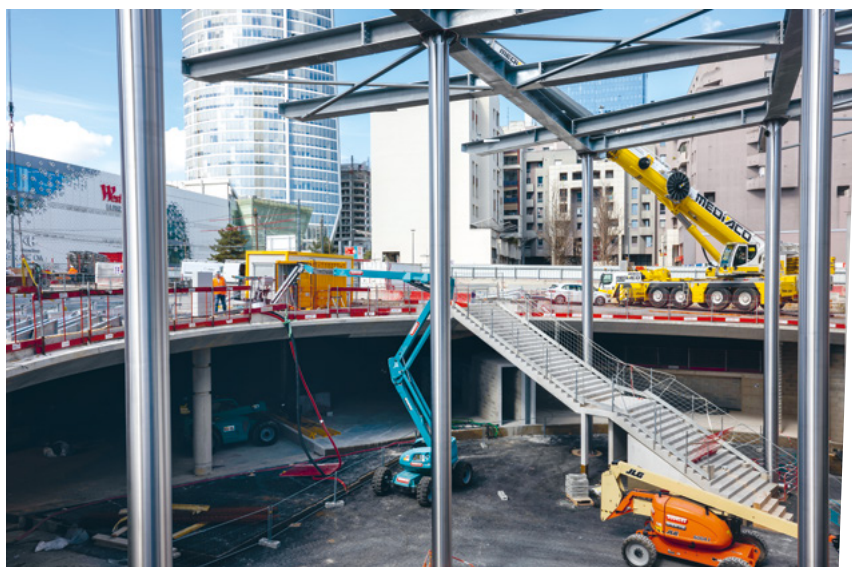
## Faites vos jeux →

La Métropole de Lyon aussi fait ses jeux! Les 18 mai, 1<sup>er</sup> juin et 16 juin, les équipes d'habitants participantes s'affronteront dans un esprit familial et festif. Elles auront le choix entre cinq sports : basket, soft volley, tag-rugby, foot féminin et tir à l'arc. L'étape suivante, ce sont des finales de gala opposant les meilleures équipes, qui se dérouleront le 23 juin sur la place Bellecour. Les inscriptions sont gratuites, ouvertes à toutes et à tous et pour tous les niveaux. N'hésitez pas à constituer votre équipe!

→ [grandlyon.com/jeux-metropolitains](http://grandlyon.com/jeux-metropolitains)



© Anais Mercey - Métropole de Lyon



## PART-DIEU : PLUS BELLE LA PLACE

Le chantier de la place Béraudier devant la gare de la Part-Dieu avance. Près de 67 millions d'euros vont être investis par la Métropole, en plus des 2 millions financés par Sytral Mobilités pour transformer l'esplanade sur deux niveaux. Sur la place basse, les voyageurs trouveront un nouvel accès au métro, une station vélos de 1 500 places, un dépose-minute et de nouveaux commerces. Le tout, avec une clairière végétalisée et un patio. Pour accéder à cette partie basse, un auvent de 38 mètres de diamètre et de 15 mètres de haut est en cours de construction. Sur la place haute, des massifs plantés d'arbres devraient créer un véritable îlot de fraîcheur prolongeant le parvis jusqu'au pied de la bibliothèque. Les premières réalisations seront livrées à l'automne 2024 et la fin du chantier est prévue pour juin 2025.

## Lutte contre le harcèlement

Sytral Mobilités propose un nouveau dispositif en partenariat avec Umay, application française de référence contre le harcèlement de rue : les lieux et bus refuges. Les personnes victimes ou témoins de situations à risque pourront se mettre en sécurité dans les agences TCL et les 27 lignes fortes du réseau référencées par l'application. L'ensemble du personnel (agents d'accueil, conducteurs, contrôleurs, etc.) sera formé à l'assistance aux victimes. Le dispositif, inédit à l'échelle d'un réseau de transport aussi vaste que celui de l'agglomération lyonnaise, sera étendu aux mille bus du réseau dès la fin 2024.



# EN BREF

## Précarité menstruelle

Jusqu'au 28 mai, la Métropole organise sa collecte annuelle de protections périodiques pour lutter contre la précarité menstruelle. La liste des quarante boîtes de collecte est disponible sur [www.grandlyon.com/lutte-discriminations](http://www.grandlyon.com/lutte-discriminations)

## Emploi et insertion

Visites d'entreprises, job datings, forums, simulations d'entretiens : la Maison métropolitaine d'insertion pour l'emploi (MMIE) vous accompagne dans vos recherches. Tous les événements sur [lyonmetropole-mmie.fr](http://lyonmetropole-mmie.fr)

## Rouler plus vert

Nouveau sur la plateforme [toodego.com](http://toodego.com) ! Un simulateur vous permet désormais de calculer vos aides à l'achat de véhicules plus propres, autorisés à circuler dans la Zone à faibles émissions (ZFE). Le + : il estime vos aides locales, mais aussi nationales !

## Balades nautiques

Le saviez-vous ? La Métropole a la gestion de la halte fluviale de Lyon à Confluence. Elle rouvre ses portes le 1<sup>er</sup> mai aux plaisanciers. Un point information de l'office de tourisme renseigne ceux qui veulent découvrir la ville.

# Budget participatif

# Des projets pour les collégiens, par les collégiens !



Durant l'année 2022-2023, la Métropole de Lyon a donné l'opportunité aux élèves de trois collèges de concevoir et déployer des projets d'aménagement au sein de leur établissement. Face au succès de cette expérimentation, elle renouvelle l'initiative à une nouvelle échelle. Elle consacre un million d'euros sur le mandat au budget participatif.

« On voit qu'on occupe un rôle important et qu'on représente plein d'élèves qui comptent sur nous, c'est très valorisant », souligne une collégienne de Victor-Grignard (Lyon 8), bénéficiaire de ce dispositif. Expérimenté l'année dernière, le budget participatif a constitué, dès sa première édition, un bon moyen d'initier les élèves à la vie citoyenne en les rendant acteurs de celle-ci. Leur mission ? Élaborer un projet, évaluer sa faisabilité, son coût et le défendre pour espérer qu'il voie le jour. C'est désormais chose faite pour les trois collèges lauréats subventionnés l'année dernière. Parmi eux, le collège Pierre-Valdo à Vaulx-en-Velin où la permanence a pu être rénovée et réaménagée tandis qu'un nouveau foyer a été créé. Des résultats plus que concluants, soulignés par Véronique Moreira, vice-présidente à l'éducation et aux collèges : « C'est toujours très authentique, on sent que c'est l'expression du besoin des élèves, ça les rend capables d'agir pour améliorer leurs espaces. »



© Laurence Danière - Métropole de Lyon

## En 2024, la Métropole met les bouchées doubles

L'heure n'est cependant plus à l'expérimentation, mais bien à l'élargissement du budget participatif : pour l'année 2023-2024, ce sont les 82 collèges publics de la Métropole qui ont été invités à participer. Sur 33 collèges candidats, seize d'entre eux, dont six en REP ou REP+ (Réseaux d'éducation prioritaire), ont été retenus, pour un budget total de 541 000 euros. Autant d'établissements que d'idées, entre aménagement de la cour de récré et création de salles de détente. Une constante : les projets sont pensés par et pour les élèves !

## Une démarche citoyenne

Eh oui, combien de collégiens en France peuvent se prévaloir d'avoir mené à bien des projets à plusieurs dizaines de milliers d'euros ? D'ailleurs, pas de panique, une nouvelle édition 2024-2025 est en cours pour les collèges qui n'ont pas été retenus cette année. Trois, deux, un... à vos projets !

Retrouvez ici la liste des 16 collèges lauréats



# Rencontres métropolitaines

# Échanger pour mieux se connaître

La Métropole de Lyon, c'est quoi au fait ? Une collectivité, 58 communes, 9 600 employés, 250 métiers différents... Mais quel est son rôle ? Vous en parler, c'est l'objectif des Rencontres métropolitaines. Après un franc succès en 2023, elles reviennent pour une seconde édition vendredi 14 juin.

## Le service public au coin de la rue

**Le 14 juin, de 9h30 à 18h**

400 agents et agentes volontaires de la Métropole viendront à votre rencontre, dans une quarantaine de lieux de passage du territoire. Agents de collecte, personnels des Maisons de la Métropole, agents de service dans les cantines des collèges, assistants médico-sociaux... Leurs métiers sont variés, parfois méconnus, et pourtant indispensables au quotidien ! L'objectif : vous aider à mieux comprendre le rôle et les missions de la Métropole : de l'entretien des voiries au développement économique, en passant par l'aménagement urbain ou la protection des plus fragiles. C'est aussi le moment de rappeler les nombreux services qui s'offrent à vous et comment y avoir accès. « Je participe à cet événement pour échanger avec les habitants, leur faire voir ce qu'est la Métropole et ce qu'elle fait. De belles rencontres en prévision », raconte Farhate Bacha, responsable d'exploitation de la subdivision nettoyage centre-ouest. « Cela fait plaisir de rendre plus concret ce qu'on fait pour les habitants », ajoute Candice Arlen, responsable tourisme.

## Continuer sur une bonne lancée

En juin 2023, la première édition a donné lieu à plus de 1700 échanges. Il en est ressorti un fort attachement au territoire, lié en particulier aux lieux de nature et de loisirs. Le parc de la Tête d'Or, les berges du Rhône et les parcs de Parilly et Lacroix-Laval sont les lieux les plus souvent cités. Parmi les priorités et les préoccupations exprimées : l'accès au logement, la qualité de l'air, de l'eau et l'accompagnement social. Autres retours : les horaires d'ouverture des équipements publics, la complexité de certaines démarches administratives ainsi que leurs délais de traitement. « Cela m'a permis de mettre mes idées en place sur l'action de la Métropole dans mon quotidien », résume un habitant.

## Pour en savoir plus

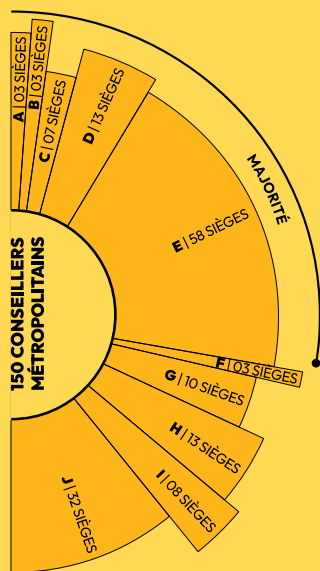
- [grandlyon.com](https://grandlyon.com)
- Le centre de contact pour des informations ou réclamations sur un dysfonctionnement dans l'espace public  
Tél: 04 78 63 40 00 du lundi au vendredi de 9h à 12h et de 13h30 à 16h
- [toodego.com](https://toodego.com): le portail d'accès aux services, démarches et informations de la Métropole



© Jérémy Cuenin - Métropole de Lyon

## Comme sur des roulettes !

Afin d'encourager la pratique du vélo, par toutes et tous, y compris les plus modestes, la Métropole renouvelle son aide à l'achat, mise en place depuis 2020. Elle financera, cette année, jusqu'à 50 % du prix d'un vélo neuf ou 100 % d'un vélo d'occasion, selon les revenus du foyer, pour un budget total d'un million d'euros. Cargo ou familial, électrique ou manuel... tous les modèles sont concernés !



# Voté au CONSEIL

Les élus de la Métropole de Lyon se sont rassemblés lundi 11 mars. Zoom sur quatre décisions importantes votées lors de ce conseil métropolitain.

## Se déplacer autrement

La Métropole lance son offre Découverte Mobilités pour les habitants qui voudraient tester d'autres modes de déplacement : transports en commun, vélos en libre-service, covoiturage et autopartage. Nouvel arrivant, propriétaire d'un véhicule impacté par la ZFE, jeune retraité..., chacun peut tester gratuitement durant trois mois ces différents services, à condition de ne pas être déjà abonné. Deux millions d'euros sont dévolus à cette offre en 2024.

### LÉGENDE

- A** | Métropole insoumise résiliente et solidaire
- B** | Métropole en commun
- C** | Communiste et républicain
- D** | Socialistes, la gauche sociale et écologique et apparentés
- E** | Les écologistes
- F** | La Métropole pour tous
- G** | Synergies Elus et Citoyens
- H** | Progressistes et républicains
- I** | Inventer la Métropole de demain
- J** | La Métro Positive

## Nouveaux tarifs pour l'eau

L'eau est notre ressource la plus précieuse. Afin de préserver son accès et de l'économiser, les élus ont adopté de nouveaux principes pour établir le prix de l'eau. À partir de 2025, la régie publique de l'eau établira nos factures avec une part d'eau vitale garantie et gratuite pour chaque foyer (12 m<sup>3</sup>), une tarification différenciée - entre particuliers et professionnels - et progressive, par tranche de consommation.

## Protéger les enfants

La Métropole de Lyon s'engage pour améliorer la prise en charge des enfants en danger. Elle développe par exemple des alternatives au placement en foyer, renforce le soutien scolaire ou propose des solutions d'hébergement pour les majeurs sortis de l'Aide sociale à l'enfance. Les moyens consacrés à la politique de Prévention et protection de l'enfance ont été augmentés de près de 30% depuis 2020. Pour mener à bien ses missions, la Métropole s'appuie en partie sur les associations, auxquelles les élus ont voté l'attribution d'une enveloppe de 711 000 euros.



— Bienvenue chez vous

# CAP SUR UN TOURISME RESPONSABLE ET DURABLE



GRAND ANGLE



Après une période Covid difficile pour le tourisme, la Métropole de Lyon a repensé, dès 2020, sa stratégie sur son territoire. En collaboration avec 250 acteurs du secteur, elle a élaboré une feuille de route sur cinq ans. Et l'office de tourisme de Lyon est chargé de mettre en œuvre cette politique touristique. L'objectif : un tourisme plus respectueux de l'environnement, des habitants et des salariés du secteur.

Mardi matin, 10 heures. Les visiteurs commencent à affluer au Pavillon de l'office de tourisme, place Bellecour. Certains sont français, d'autres européens ou américains. Martine et Simone viennent du Finistère, en Bretagne. Pour les deux amies retraitées, c'est leur première visite à Lyon. Et si elles sont venues à l'office de tourisme, c'est pour se renseigner sur les activités, mais aussi pour obtenir la Lyon City Card, précieux sésame pour visiter la ville depuis près de vingt ans. « Il y a une forte demande de la part des visiteurs pour la Lyon City Card. Ce pass permet de découvrir le patrimoine lyonnais, ses musées, ses ateliers et ses spectacles... tout en utilisant des modes de transport doux, tels que le bus, le métro ou le vélo. La Lyon City Card s'inscrit dans cette volonté de développer un tourisme plus durable et écoresponsable », explique Nicole Girardon, directrice adjointe de l'équipe Visitez Lyon à l'office de tourisme.



© Guillaume Robert-Famy

### En route vers l'écomobilité !

Gaby et Paul arrivent de Stuttgart. Ils ont décidé d'expérimenter une idée plutôt originale, celle de partir avec leur voiture électrique et de s'arrêter dès qu'elle n'a plus d'autonomie. Après Dijon, les voici arrivés à Lyon, où ils vont passer deux nuits. « C'est une ville où il est facile de se déplacer à pied. Nous avons déjà parcouru des dizaines de kilomètres entre le Vieux-Lyon, Fourvière et la Croix-Rousse. C'est une ville agréable et bien pensée en matière de transports doux, grâce à ses grandes pistes cyclables et la cohabitation fluide entre les piétons, les vélos et les trottinettes. Elle est plus avancée que beaucoup de villes allemandes ! », explique Paul.

**En 2023, Lyon atteint un score de 83 % au GDS Index\*, ce qui positionne la ville à la 13<sup>e</sup> place mondiale des destinations touristiques les plus durables.**

**Robert Revat**  
Président d'Onlylyon  
Tourisme et Congrès

\* le classement mondial de référence pour le tourisme durable

## Découvrir des trésors cachés

Porté par la volonté de mettre en avant toutes les communes, l'événement Aux 4 coins de la Métropole a pour objectif de faire rayonner la diversité et la richesse culturelle de la métropole lyonnaise, et surtout de les valoriser auprès de ses habitants. Depuis 2022, une thématique et quatre lieux différents sont mis en lumière le temps d'une journée. Après une première année sur le thème des forts, une autre sur les étoiles, cette édition 2024 aura pour thématique les panoramas. Rendez-vous le dimanche 23 juin à Grigny, au Grand Large à Meyzieu, à la Duchère et sur le mont Thou. Cet événement est gratuit et ouvert à tous.

### Redécouvrir sa ville

Outre la Lyon City Card, l'office de tourisme propose un panel d'activités, en collaboration avec de nombreux partenaires, destinées non seulement aux touristes mais aussi aux Grands Lyonnais. Itinéraires à vélo sur la Via Rhôna ou la Voie Bleue, navettes pour se rendre au parc de Miribel Jonage, idées de balades autour de Lyon, visites à thème, dégustations... Un programme susceptible de séduire tous les publics, locaux comme internationaux. C'est le cas de Nathalie, qui s'est rendue au Pavillon du tourisme à la recherche d'idées pour occuper ses petits-enfants. « Je suis née et je vis à Lyon. Mais je me suis dit qu'il y avait sûrement des activités pour enfants auxquelles je n'avais pas pensé. Nous avons déjà visité plusieurs musées, mais j'aimerais bien leur proposer des occupations en extérieur », raconte cette jeune grand-mère. Et c'est bien l'une des volontés de la Métropole : donner envie aux habitants de (re)découvrir leur territoire !



## Bocal à idées

Toujours dans l'optique d'impliquer les Grands Lyonnais, l'office de tourisme a mis en place un laboratoire du tourisme avec la collaboration des habitants. Ces derniers ont été invités à répondre à un questionnaire autour de différentes thématiques. 516 réponses ont été comptabilisées, nourrissant le projet de mobilisation des riverains sur les problématiques touristiques. Une rencontre a également été organisée, en mai 2023, réunissant résidents et professionnels du tourisme. « L'objectif était d'impliquer les habitants et de leur donner la possibilité d'imaginer les nouveaux produits touristiques de demain », explique Catherine Romeyer Bounaix, directrice du service Tourisme responsable d'Onlylyon. Parmi les 23 idées qui ont émergé de ces échanges, cinq sont en cours de réflexion et d'expérimentation, dont la mise en place d'un parcours pour découvrir des lieux insolites et cachés, la valorisation de l'artisanat local, ou encore des rencontres entre Lyonnais et visiteurs.

63 %

de clients d'affaires



37 %

de visiteurs loisirs



© Laurence Danière - Métropole de Lyon

41 000

emplois

sur le territoire (chiffres 2022)

## Cap sur un tourisme écolabellisé

Autre mesure phare, le programme d'aide à l'écolabellisation, reconduit pour la troisième année. Le principe : offrir aux établissements touristiques de la métropole la possibilité d'acquiescer l'écolabel le plus adapté à leur activité (Clef Verte, Green Globe, Green Food...). Une fois sélectionnés, ils peuvent ensuite bénéficier d'une prise en charge financière des droits de certification à hauteur de 80 % et dans la limite de 2 000 euros par structure. « L'industrie du tourisme est montrée du doigt et nous devons amorcer un changement. Plus il y aura d'adhérents à ce genre de programme et plus il sera facile de remporter des appels d'offres à Lyon. C'est le sens de l'histoire », explique Gérald Chabert, directeur des opérations du Groupe Hôtels-Collection, qui possède trois établissements écolabellisés à Lyon. Preuve de l'adhésion des professionnels : depuis 2022, plus de 120 structures ont bénéficié d'un programme d'aide, dont un quart était des hôtels. Avec des records de fréquentation en 2023 (9,4 millions de nuitées comptabilisées), le modèle du tourisme à la lyonnaise continue de séduire et de se développer. Il renforce l'attractivité de la ville, autour du dynamisme économique et de l'écoresponsabilité.

## À l'affiche en 2024

La Fête des lumières, Nuits Sonores ou encore les Nuits de Fourvière sont autant d'événements phares qui rythment la vie lyonnaise depuis de nombreuses années. Cet été, dans le cadre des Jeux olympiques de Paris 2024, la ville sera l'hôte de onze matchs de football du 24 juillet au 9 août. Autre temps fort : Lyon a été choisie pour accueillir les finales mondiales des compétitions WorldSkills en septembre. Un événement d'ampleur, qui rassemblera près de 1 500 jeunes actifs de moins de 23 ans venus du monde entier, sous les yeux de 200 000 visiteurs.



Mai 2024

# Patrimoine

# Louis XIV

# se remet en selle

Lancés il y a un an par la Métropole, avec le soutien de la Ville de Lyon et de l'État, les travaux de rénovation de la statue de Louis XIV, place Bellecour, ont connu quelques péripéties. Le chantier est maintenant terminé et le public va pouvoir redécouvrir ce symbole lyonnais.



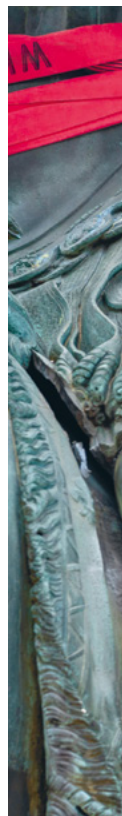
© Thierry Fournier - Métropole de Lyon

## Quand le Roi-Soleil met pied à terre

Tout Lyonnais qui se respecte a déjà donné rendez-vous « sous la queue du cheval » de Louis XIV. La statue de François-Frédéric Lemot trône depuis presque 200 ans sur la place Bellecour. Oxydation de la structure en fer, fragilisation du socle en marbre, corrosion et même risque de basculement... De multiples dégradations ont abîmé cette œuvre monumentale au fil du temps. Si bien que, pour se refaire une beauté, Louis XIV a dû descendre pour la première fois de son piédestal.

## Légende urbaine

Une légende raconte que François-Frédéric Lemot se serait suicidé car il avait oublié les étriers et la selle de la monture. Il n'en est rien ! Le sculpteur s'est éteint de mort naturelle. Et si le cheval est nu, c'est simplement parce que l'artiste souhaitait représenter Louis XIV à la romaine. L'œuvre de Lemot rappelle d'ailleurs la statue équestre de Marc-Aurèle, située sur la place du Capitole à Rome. Un empereur qu'admirait le Roi-Soleil.





## La statue en chiffres

**9**  
tonnes

**5,20 m**  
de haut

**5,40 m**  
de long

**50**  
tonnes  
de marbre de Carrare  
pour le piédestal

### Des métiers d'excellence en coulisses

Ce chantier exceptionnel aura duré près d'un an. Son coût ? 1,45 million d'euros. « Cette statue est un chef-d'œuvre absolu. Sa souplesse et son réalisme sont extraordinaires. Quand on regarde le tapis sur le cheval ou les franges de la jupe du cavalier, on peut clairement voir le mouvement », explique Didier Repellin (architecte en chef et inspecteur général des monuments historiques) du cabinet RL&Associés, qui a supervisé le chantier. Ce sont de petites équipes d'artisans au savoir-faire unique qui, pendant plusieurs mois, ont travaillé ensemble pour redonner à l'œuvre sa beauté d'antan. Un chantier qui a commencé par l'ouverture de la statue pour un diagnostic en profondeur. Fissure sur le membre avant gauche, soulèvement du bronze sur le membre arrière droit... Les bronziers de la Fonderie de Coubertin se sont ensuite attelés au nettoyage, brossage et gommage du cheval et de son cavalier, pour terminer par l'application d'une patine et d'une cire de protection.

### Une dalle "démaquillée"

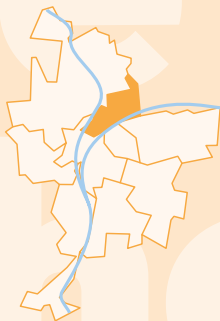
Du côté du socle, la première dalle – celle du dessous – a été ramenée de Carrare, découpée et poncée. La deuxième a été renforcée, nettoyée et "démaquillée" par les maçons de l'entreprise Deluermoz. Les traces bleu-vert liées aux coulures métalliques de la statue ont, elles, été nettoyées à l'aide de compresses d'argile. Enfin, les fissures et les cassures ont été comblées avec du mortier de chaux et de la poudre de marbre teintée à partir de pigments naturels, afin de se rapprocher de la couleur d'origine. Dernière étape : celle du lettrage du piédestal, réalisé par le doreur Philippe Boulet (restaurateur et conservateur). Si les lettres tiraient autrefois vers le rouge, elles sont maintenant dorées. Car après tout, « il s'agit tout de même du Roi-Soleil ! », rappelle Didier Repellin en souriant.



# Près de chez vous

## Quoi de neuf?!

### PLATEAU NORD

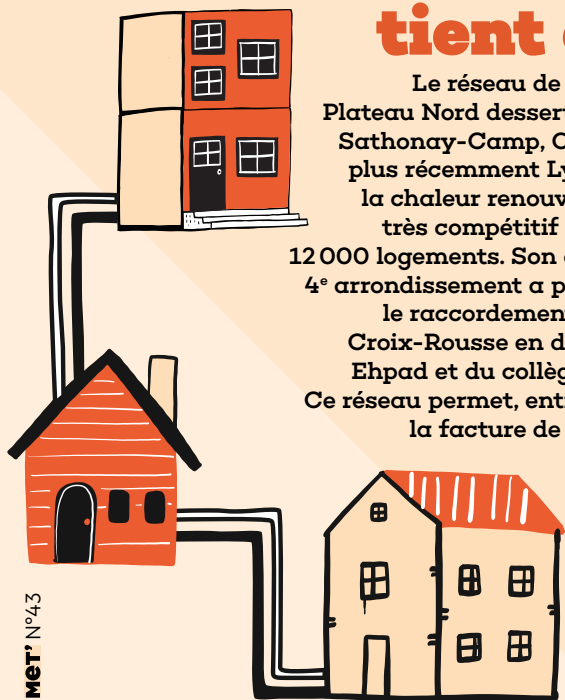


Caluire-et-Cuire,  
Rillieux-la-Pape,  
Sathonay-Camp

Rillieux-la-Pape, Sathonay-Camp,  
Caluire-et-Cuire

## Un réseau qui tient chaud

Le réseau de chaleur urbain du Plateau Nord dessert Rillieux-la-Pape, Sathonay-Camp, Caluire-et-Cuire et plus récemment Lyon 4. Il fournit de la chaleur renouvelable – à un coût très compétitif – à l'équivalent de 12 000 logements. Son déploiement sur le 4<sup>e</sup> arrondissement a permis notamment le raccordement de l'Hôpital de la Croix-Rousse en début d'année, d'un Ehpad et du collège Clément-Marot. Ce réseau permet, entre autres, d'alléger la facture de chauffage de plus de 20 % par an.



ME7 N°43

### Rillieux-la-Pape

## De l'aide pour les aidants

Vous accompagnez un proche âgé, malade ou en situation de handicap, la Métropole de Lyon est là pour vous aider. Un mercredi par mois, une permanence de la Métropole aidante au sein de la Maison de la famille et de la parentalité permet de vous orienter vers des solutions adaptées à vos besoins. Prochains rendez-vous, les mercredis, 29 mai, 26 juin, 24 juillet...

→ **Maison de la famille et de la parentalité,**  
**40 rue du Général-Brosset,**  
**sur RDV de 11h à 16h. Tél: 04 72 69 15 28**

### Rillieux-la-Pape

## Un nouveau parking pour la gare de Sathonay-Rillieux

Un nouveau parking de 170 places a remplacé l'ancienne halle des Charbonnages de Lyon, le long des voies ferrées de la gare. De quoi améliorer le stationnement dans le quartier. Pour les vélos, il y a 48 places sécurisées, huit box individuels et trente arceaux. Une centaine d'arbres ont également été plantés. Dans le même temps, l'avenue de l'Industrie qui dessert la gare a été réaménagée, avec la création d'une voie verte d'une largeur de 3,50 m.



© Laurence Danière - Métropole de Lyon



# 14 %

part de la population française en situation de handicap

# 1,4 %

de clubs sportifs français en capacité d'accueillir des personnes en situation de handicap

# 12

clubs formés Club inclusif dans la métropole de Lyon

## Caluire-et-Cuire

# Handicap : ouvrir l'accès au sport

**Grâce au programme Club inclusif, l'association Jeanne d'Arc Alouettes souhaite intégrer les personnes en situation de handicap au sein de cours de sport accessibles à tous. Pour cela, un dirigeant et une encadrante ont suivi une formation financée par la Métropole de Lyon.**

**P**lus d'un siècle d'histoire, une trentaine d'activités sportives et 1 700 adhérents : le décor est planté pour raconter l'association Jeanne d'Arc Alouettes. Et une nouvelle page est en train de s'écrire avec le programme Club inclusif. En février, un dirigeant et une encadrante du club ont suivi une formation pour accueillir des personnes en situation de handicap. « *Nous avons la volonté d'ouvrir nos activités à un maximum de handicaps, notamment physiques. Depuis déjà plusieurs années, nous avons des enfants de 11 à 16 ans, souffrant de troubles autistiques, qui suivent des cours de handigym* », commente Annabelle Mainand, déléguée générale de Jeanne d'Arc Alouettes.

## De nouvelles activités

Grâce à cette formation financée par la Métropole de Lyon, le club va en effet se pencher sur les activités dans lesquelles pourraient être accueillies des personnes en situation de handicap dans des cours ordinaires. Annabelle précise : « *Dans les prochaines semaines, nous allons faire un état des lieux de nos activités. Par exemple, est-ce qu'un malentendant peut intégrer un cours de Pilates, est-ce qu'un*

*malvoyant peut assister à un cours d'éveil sensoriel ? Autre exemple, nous avons une intervenante qui est déjà formée au langage des signes, ce qui nous ouvre donc des possibilités.* »

## Lever certaines appréhensions

Durant trois jours de formation, certaines appréhensions ont été levées. Annabelle poursuit : « *Cela peut faire peur d'accueillir des personnes en situation de handicap, mais finalement pas tant que ça. Tout comme rendre les locaux accessibles est loin d'être insurmontable. De plus, tous les éducateurs diplômés peuvent encadrer ce public, ce qui est le cas chez nous. Alors oui, ce n'est pas parce qu'on ne peut pas accueillir tous les handicaps qu'on ne peut pas en accueillir.* » Cadre législatif, recherche de financement, accompagnement pour mettre en place des activités adaptées à des personnes porteuses de handicap physique ou psychique, voilà le contenu de cette formation qui a, en plus, l'avantage de rassurer les participants. Durant six mois, le Comité paralympique et sportif français, à l'origine de Club inclusif, accompagne Jeanne d'Arc Alouettes dans sa volonté d'ouverture.

# Et si on sortait

1<sup>er</sup> mai → 2 juin

## L'Europe sous toutes ses coutures

En mai, fais ce qu'il te plaît... Et le mois de l'Europe, on célébrerait! Sur le thème Europe et Inclusion, 45 structures partenaires de la Métropole de Lyon organisent une centaine d'activités pour promouvoir les valeurs de l'Europe. Il y aura du théâtre, avec une représentation de la compagnie Thallia pour se replonger dans l'Europe des années 80. Grâce aux Rencontres des arts participatifs, on pourra assister à de nombreux spectacles mettant en valeur la richesse créative du territoire. Pour les passionnés de romans, le Prix littéraire des jeunes européens vous fera découvrir les talents de demain. Quant aux sportifs, ils pourront assister au tournoi de basket européen organisé par l'association Basic de l'Insa de Lyon. Et pourquoi ne pas finir le mois en beauté avec les écritures théâtrales jeunesse au théâtre le Ciel?

**Lyon** | Tout public | De 0 à 75 euros  
→ [grandlyon.com/moisdeleurope](https://grandlyon.com/moisdeleurope)



© Anaïs MERCEY - Métropole de Lyon

16 mai

## Tout un fromage...

Microbiote et fromage, une histoire fermentée! Les jeudis Alimentation - Santé - Société vous présentent leur conférence Fromage et Microbiote: regards croisés entre géographe et nutrition. Rendez-vous jeudi 16 mai à 18h pour tous les foodies et les curieux. Et pour rappel, l'exposition *Microbiote* est encore ouverte jusqu'au 30 juin!

**Cité internationale de la gastronomie de Lyon** | Lyon 2 | Gratuit | Sur inscription  
→ [grandlyon.com](https://grandlyon.com)

15 mai → 31 octobre

## 200 bougies pour Saint-Jean-de-Dieu

Le plus vieil hôpital en activité de l'agglomération lyonnaise, le centre hospitalier Saint-Jean-de-Dieu célèbre son bicentenaire. Saviez-vous qu'il accueille chaque année 14 000 patients? L'exposition *Un long fleuve tranquille* invite à découvrir l'histoire de l'institution, de la psychiatrie et de celles et ceux qui s'engagent autour d'elle. Concert, colloque et cinés-débats compléteront l'immersion.

**Centre hospitalier Saint-Jean-de-Dieu** | Lyon 8  
→ [fondationarhm.fr](https://fondationarhm.fr)



5 mai → 2 juin

## Vie de château

Le Fort de Bron vous ouvre ses portes pour des visites autour de deux thématiques: La vie du soldat ou Le chemin de la poudre. Inscription sur place.

**Fort de Bron** | Bron | Gratuit  
→ [fort-de-bron.fr](https://fort-de-bron.fr)

# EN BREF





7 → 12 mai

## Nuits folles aux Grandes Locos !

Imaginez un ancien technicentre de la SNCF transformé en haut lieu de la culture métropolitaine ! C'est le début du voyage et de la saison culturelle pour les Grandes Locos. Elles accueillent d'abord Nuits sonores en mai avant le Lyon Street Food Festival en juin. Et si vous voulez découvrir les coulisses de ce patrimoine industriel, la Métropole organise une journée portes ouvertes le 25 mai.

**Grandes Locos** | La Mulatière | De 32 à 45 euros  
→ [nuits-sonores.com](https://nuits-sonores.com)

18 mai

## Une nuit au musée...

La Nuit européenne des musées revient pour sa 20<sup>e</sup> édition. Du côté de Lugdunum, le célèbre légionnaire Brickius Maximus en briques Lego® est encore l'objet de toutes les attentions. Au programme de la soirée : construction d'une fresque géante, initiation à la photographie de jouets, mise en scène de figurines, initiation à la technique du pixel art..., de nombreuses surprises vous attendent ! Dans une tout autre ambiance, le musée des Confluences ouvre aussi ses portes, avec des animations autour de son exposition temporaire *À nos amours : projections en plein air*, karaoké, concerts, danse... Venez y célébrer l'amour sous toutes ses formes ! Pensez à réserver.

**Lyon** | de 19h à minuit | Tout public  
→ [nuitdesmusees.culture.gouv.fr](https://nuitdesmusees.culture.gouv.fr)

24 → 26 mai

## Mettre la main à la terre

La 9<sup>e</sup> édition des 48 heures de l'agriculture urbaine met en lumière l'alimentation. Animations, ateliers et balades sont proposés sur tout le territoire.

**Métropole** | Gratuit (sauf exceptions) sur inscription  
→ [les48h.com](https://les48h.com)

Jusqu'au 26 mai

## Résiste !

Dernières semaines pour découvrir l'exposition *Jean Moulin, les voies de la liberté* qui se termine le dimanche 26 mai. En bonus : l'intervention d'une compagnie de théâtre lors des visites du 18 au 26 mai.

**CHRD** | Lyon 7 | Tout public  
De 0 à 8 euros  
→ [chrd.lyon.fr](https://chrd.lyon.fr)

Jusqu'à janvier 2025

## Éteignez le feu !

L'exposition temporaire *Vous avez dit camion de pompier ?* continue jusqu'en janvier 2025. Profitez-en pour faire un tour dans la collection permanente du musée !

**Musée des pompiers** | Lyon 9 |  
De 0 à 7 euros  
→ [museepompiers.com](https://museepompiers.com)

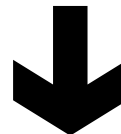
## L'eau, précieuse ressource à protéger

Mise en place par la Métropole, l'Assemblée des usagers de l'eau promeut une gestion démocratique de l'eau. Comment ? En permettant à tout le monde de s'impliquer ! Spécialiste ou non, participez au prochain cycle d'ateliers prévu en mai, juin et juillet. Quatre sessions sur le thème de l'adaptation au changement climatique et ses conséquences sur l'eau pour le territoire lyonnais. On vous attend !

**Hôtel de la Métropole** | Lyon 3 | le mardi de 18h à 20h30  
→ [jeparticipe.grandlyon.com](https://jeparticipe.grandlyon.com)

30 mai → 25 juillet

## Douces nuits d'été



Les Nuits de Fourvière reviennent pour enchanter votre été ! Au menu : musique, danse, cirque et théâtre pour satisfaire les grands et les petits. Bouger vos hanches aux Samedis des Nuits, admirer le danseur de flamenco Israël Galvan, ou encore déambuler parmi les acteurs avec la pièce immersive *Jusqu'à ce qu'on meure* au Pôle Pixel de Villeurbanne, seront bientôt votre réalité !

**Métropole** | Lyon 5 | Tout public | De 5 à 69 euros  
→ [nuitsdefourviere.com](https://nuitsdefourviere.com)



# Les tribunes

## La Métropole pour tous

### TCL gratuits, le train à ne pas louper

Le mois dernier les TCL ont été rendus gratuits. L'idée d'inciter les automobilistes à utiliser des modes doux est séduisante mais elle ne doit pas être mise en œuvre au détriment des usagers attirés. Si l'expérimentation est un formidable outil pour accompagner les différentes transitions, elle nécessite tout de même un peu de préparation. C'est le cas de celle-ci, qui bien qu'elle permette aux Grands Lyonnais de « tester avant de choisir », ne leur permettra pas d'en tirer le meilleur parti : nouvelle billetterie défaillante et peu intuitive, problématiques avec le système TCL CB, problèmes d'affichage des temps de trajets, transports ultra bondés et immuable pénurie de chauffeurs... Pas sûr que l'expérimentation se conclue par « le tester c'est l'adopter », au grand dam de tous.

F. BOUZERDA, P. CHAMBON, I. DOGA

## Métropole en commun

### Jeux olympiques et quartiers populaires : pour un été festif et inclusif !

L'été 2024 promet d'être festif avec les Jeux olympiques qui attireront des visiteurs du monde entier ; c'est une opportunité unique de partager joie et excitation sans discrimination. Le tourisme durable développé par la Métropole de Lyon consiste aussi à créer un environnement socialement inclusif et accueillant pour tous. Les associations des quartiers populaires doivent se mobiliser dès maintenant pour déposer leurs demandes d'autorisations de manifestations le plus tôt possible. Cela permettra aux autorités de prendre en compte leurs besoins et de trouver des solutions pour concilier la sécurité des Jeux olympiques avec le droit à la fête pour tous. Le groupe Métropole en commun se tient au côtés des habitants et de leurs associations de quartier. → [contact@metropoleencommun.fr](mailto:contact@metropoleencommun.fr)

## Métropole insoumise résiliente et solidaire

Aujourd'hui, notre objectif politique est celui de garantir un droit au logement à toutes et tous. 24 818 personnes sans domicile personnel ont été recensées sur notre territoire. Dans le même temps, le nombre de résidences secondaires explose dans notre Métropole, passant de 10 407 en 2009 à plus de 24 037 en 2020, soit une augmentation de 230% ! Positionnement en faveur de la réquisition des logements vacants, hausse des taxes sur les résidences secondaires... notre collectivité doit poursuivre son action contre le manque de logements disponibles ! Inciter les propriétaires de résidences secondaires et de logements vacants à remettre leurs biens sur le marché, c'est possible ! L'urgence est là !

→ Retrouvez nos actualités, vidéos <http://www.groupepemis.fr/>

Laurent LEGENDRE, Florestan GROULT, Moïse (Moussa) DIOP

## Communiste et républicain

Les mobilités sont au cœur de tout projet d'agglomération, et la situation lyonnaise n'est pas bonne. Malgré un certain développement des transports en commun et une place faite au vélo depuis 10 ans, la voiture reste déterminante pour une majorité dès qu'on sort du cœur de l'agglomération et la ZFE révèle les inégalités

profondes dans le droit à une mobilité décarbonée, propre, accessible.

Le plan du SYTRAL, décidé en 2020, permet de réaliser les projets annoncés dans le PDU de 2018. Mais l'ambition donnée au futur PDM n'est pas suffisante pour "changer de braquet" sur la part modale de la voiture.

Il faut, d'abord, ce "Réseau express métropolitain" tout le monde parle mais qui reste hypothétique, sans l'engagement de l'État et la Région à la hauteur de sa dimension.

Il faut aussi une place beaucoup plus forte des transports en commun, métros et trams et des réponses nouvelles aux besoins de mobilités pour tous, maillées dans tous les quartiers.

Cela suppose de dépasser la limite actuelle de contribution des entreprises, et d'engager l'État au même niveau que pour Paris.

Nous demandons au PDM un deuxième "scénario paris rêvé", avec des financements que nous n'avons pas mais permettant d'imaginer le droit à une autre mobilité pour tous.

## Inventer la Métropole de demain

### Engagements quartiers 2030 : Écouter l'habitant, penser par lui, pour lui

Le contrat de ville a été adopté à l'unanimité en Conseil de la Métropole du 11 mars 2024. Ce nouveau contrat est l'opportunité de capitaliser sur le passé, de renforcer les engagements existants et de définir de nouvelles ambitions. Une ambition qui se concrétise dans ce contrat métropolitain et pour laquelle la crise sanitaire a particulièrement mis en exergue l'importance : faire de l'amélioration de l'habitat au cœur du quartier une priorité. Il est crucial de tirer parti des événements récents de l'été 2023, qui ont mis en lumière les profondes disparités sociales sur notre territoire. Trop souvent, les politiques et les plans d'action successifs ont abouti à des résultats décevants : « La vérité, c'est qu'aucun plan n'a jamais été mis en place », disait Jean-Louis Borloo dans son rapport en 2017. Les inégalités se creusent, la pauvreté augmente, en partie à cause du désengagement de l'État et du détricotage de notre modèle social. Nos politiques sociales métropolitaines doivent être pensées afin de réduire les disparités urbaines. Aussi, l'engagement de notre métropole se traduit, plus encore, par la qualité de son offre éducative. En ayant toujours à l'esprit de ne pas perdre notre fil d'Ariane : Écouter l'habitant, penser par lui, pour lui. → [inventer-demain-lyon.com](mailto:inventer-demain-lyon.com)

Louis PELAEZ et les élus du groupe « Inventer la métropole de demain »

## Synergies élus et citoyens

### Piétonnisation de la Presqu'île : un projet qui concerne plus de la moitié des habitants de la métropole sans étude d'impact globale

Soyons clair. Depuis le début, le groupe Synergies Elus et Citoyens est favorable au projet.

C'est un sujet qui n'est pas nouveau car nous avons, sous la précédente mandature déjà, effectué des expérimentations visant à créer une zone à trafic limité ou ZTL vers la Presqu'île. Encore une fois, les Verts de la Métropole de Lyon n'ont rien inventé.

Ce qui n'est pas nouveau également, c'est le manque criant et inquiétant de pragmatisme et de professionnalisme sur ce projet déséquilibré.

La vision étriquée de la situation et la précipitation dont fait preuve l'exécutif actuel montrent à quel point il ignore l'ensemble des implications d'une telle décision. À l'échelle de la métropole, un habitant sur deux vient en Presqu'île au moins une fois par mois. Ainsi, qu'il vienne pour y consommer, profiter des services, y travailler ou simplement se retrouver, ce projet dogmatique impactera significativement la vie de nos concitoyens.

Leur vie au quotidien n'est pas prise au sérieux. Le groupe Synergies Elus et Citoyens dénonce les manques, les insuffisances, les failles du projet et les lacunes du peu ou pas d'études d'impact sur lesquelles s'appuie avec légèreté la majorité actuelle. Nous appelons à la réalisation d'une étude d'impact globale, approfondie et transparente préalable avant sa mise en œuvre.

Ensemble, travaillons à un projet ambitieux et équilibré pour le centre de Lyon, en conduisant une

transition vers une ville plus verte, en conjuguant l'activité économique et le bien-être de tous.

→ Suivez-nous sur les réseaux sociaux ! <https://synergies-elus-citoyens.fr/>

## Progressistes et républicains

### Alors que les pistes cyclables semblent être l'obsession de l'exécutif EELV de la métropole qui prévoit d'y consacrer un demi-milliard d'euros sur ce mandat, les transports en commun eux se dégradent dans la plus grande discrétion.

Ils sont pourtant la seule véritable alternative de masse à la voiture. En 2022 ce sont près de 400 millions de voyages qui ont été effectués sur le réseau pour seulement 42 millions de trajets vélo. Alors ne nous trompons pas de priorités et offrons aux Grand.e.s Lyonnais.e.s un réseau à la hauteur des enjeux écologiques de nos mobilités. Malheureusement, les 128 panes de métro enregistrées en 2023, soit en moyenne une défaillance tous les 4 jours, démontrent à elles seules les difficultés que rencontrent les voyageurs sur notre réseau. Mais d'autres éléments sont tout aussi alarmants.

De nombreuses lignes de bus sont aujourd'hui encore sous cadencées par manque de chauffeurs. Et alors que les tarifs ne cessent d'augmenter, il faut parfois sur certains trajets attendre jusqu'à 30 minutes entre 2 bus.

Dans un tel contexte, les 53 millions d'euros annoncés récemment par le président de la Métropole et du Sytral pour la mise en œuvre de navettes fluviales entre Vaise et Confluence frôlent l'indécence. Comment expliquer que ces navettes qui desservent des secteurs lyonnais déjà dotés de métro et de bus auront un meilleur rendement que certaines lignes périphériques essentielles et largement sous dotées aujourd'hui.

Ces éléments démontrent malheureusement que cet exécutif manque d'une vision globale du territoire, surtout lorsque l'on commence à parler de mobilités. Pourtant, il est essentiel avec le déploiement de la ZFE que nous puissions construire une alternative crédible à la voiture et que face à la crise actuelle que connaissent tous les Français nous préservions le pouvoir d'achat des Grand.e.s Lyonnais.e.s. Espérons que le choix récent de Bruno Bernard de confier la gestion de notre réseau non pas à un prestataire de services mais à deux, qui se partageront les différents modes métro et bus, ne vienne pas rajouter des tensions à un service déjà au bord de la rupture.

## Socialistes, la gauche sociale et écologique et apparentés

### Pour un réarmement fiscal

Fin février, le gouvernement annulait 10 Mds€ de crédits pour 2024, pour faire face au dérapage budgétaire conséquent engendré par la politique de baisse de la fiscalité des plus aisés et des grandes entreprises mise en œuvre par E. Macron et B. Le Maire depuis 2017. Le déficit en 2023 donne le tournis : 5,5 %, un niveau jamais atteint hors crise. Depuis, le ministre déclare que tous devront « faire des efforts », sous-entendu sur les dépenses sociales et les collectivités territoriales. Les plus précaires, aussi, puisque le Premier ministre annonce vouloir réformer pour la 4<sup>e</sup> fois en sept ans les règles de l'assurance chômage. Déjà lors de la loi de programmation des finances publiques 2023-2027, adoptée à l'aide de l'article 49.3, le gouvernement entendait faire porter l'effort de réduction des dépenses sur le dos des hôpitaux et des collectivités territoriales, quand l'État lui s'exonérait de ces contraintes.

Les 10 milliards d'économies annoncées en février concernent malheureusement principalement notre avenir : l'éducation, la recherche, l'adaptation au changement climatique, etc. Parallèlement, les collectivités locales mettent tout en œuvre pour continuer à assurer leurs missions, à préparer leur territoire à l'avenir, à assumer des politiques sociales que l'État délaisse. Mais, de plus en plus, suite à des décisions gouvernementales, nos recettes sont liées à des transferts, et l'autonomie fiscale de nos collectivités est remise en cause, ainsi que plus globalement le principe de décentralisation : l'État nous demande de gérer nos dépenses pour compenser ses déficits tout en nous élevant les

moyens de notre autonomie.

Il est temps que le gouvernement revienne sur cette politique fiscale mortifère qui conduit à une dégradation de l'ensemble de nos services publics, entraînant toujours plus de misère et de délabrement. C'est cette politique fiscale, qui génère près de 50 Mds€ en moins en recettes, qui est à la source de ce déficit. Il est temps pour l'État de se réarmer fiscalement, et d'agir de concert avec les collectivités pour préparer vraiment l'avenir de nos territoires.

## La Métro positive

### Crise du logement : l'échec de la politique métropolitaine

**Le logement est en crise.** En un an, on a constaté une chute de 45 % des réservations de logements neufs en collectif. De nombreux facteurs expliquent cette baisse : des taux d'intérêts élevés qui empêchent les plus modestes d'accéder au crédit, des coûts de construction très chers qui empêchent de trouver l'équilibre financier.

Si la crise est nationale, elle est plus forte dans la Métropole de Lyon. Alors que les élus écologistes promettaient 6 000 logements sociaux par an, les chiffres sont catastrophiques : 3 627 logements neufs en 2022 et 1 777 en 2023.

Cette chute vertigineuse est aussi la **conséquence des politiques néfastes de la Métropole** : encadrement des loyers, hausse des taxes sur la construction, concentration des bailleurs sociaux vers des opérations trop onéreuses, augmentation du coefficient de pleine terre qui influe sur le coût de la construction.

Par ailleurs, le double langage des élus écologistes crée le doute chez de nombreux acteurs du logement. Car s'ils annoncent vouloir favoriser la création de logements notamment sociaux, ils défendent l'idée d'une baisse de la population de la métropole et de la diminution de la construction des équipements nécessaires à l'accueil de la population : suppression des projets routiers, diminution des surfaces économiques, abandon définitif du métro, réduction systématique des aires de stationnement, rejet des immeubles de plus de 50 mètres...

Cette situation a des conséquences graves. Le renchérissement des loyers dû à la rareté de l'offre et l'impossibilité d'accéder à la propriété foncière a marqué un arrêt net pour de nombreux habitants de la métropole d'accéder à un logement adapté à leurs conditions de vie.

L'impact est fort sur leur vie personnelle, puisque de nombreux travailleurs et de nombreuses familles décident alors de s'éloigner de la métropole de Lyon pour trouver un logement. Or cet éloignement leur impose des transports plus longs, plus coûteux et plus polluants ! **Les politiques des élus écologistes génèrent les résultats inverses à leurs engagements !**

L'urgence a fait agir dans deux directions que nous avons soutenues. D'une part, le développement du bail réel et solidaire qui permet de prendre en charge le coût du foncier par la collectivité et de baisser le coût de la construction. Mais cette politique a ses limites car l'argent public ne peut pas financer tous les achats fonciers.

D'autre part, le rachat des investis du privé pour les transformer en logements sociaux. Mais cette possibilité est très limitée en nombre, ce sont seulement 3 800 logements concernés qui ne pourront pas subvenir aux 70 000 demandeurs en attente d'un logement !

Pour accompagner les habitants à mieux se loger, il faut des actions fortes :

- **augmenter les bénéficiaires des aides à la rénovation** en relevant les plafonds de ressources plutôt qu'exclure les classes moyennes comme actuellement ;
- **accompagner les propriétaires de locaux vacants** pour les transformer et les remettre sur le marché ;
- **mobiliser les dents creuses** en votant une aide massive aux communes pour financer les services qui accompagnent la qualité de vie des habitants ;
- **apporter des aides spécifiques aux primo-accédants** comme des garanties d'emprunt, des prêts bonifiés, des aides à l'achat de logements sociaux...

Ensemble, nous pouvons agir pour votre qualité de vie.

**Lucien BARGE** – maire de Jonage, **Pascal BLACHE** – maire de Lyon 6<sup>e</sup>, **Sophie BLACHERE**, conseillère régionale, **Nathalie BRAMET-REYNAUD**, **Richard BRUMM**, **François-Noël BUFFET** – sénateur, **Carole BURILLON**, **Sandrine CHADIER** – maire de Croponne, **Pascal CHARMOT** – maire de Tassin-la-Demi-Lune, **Philippe COCHET** – maire de Caluire-et-Cuire, **Claude COHEN** – maire de Mions, **Doriane CORSALE**, **Chantal CRESPIY**, **Laurence CROIZIER**, **Catherine DUPUY**, **Nadia EL FALOUSSI**, **Myriam FONTAINE**, **Séverine FONTANGES**, **Gilles GASCON** – maire de Saint-Priest, **Christophe GIRARD**, **Lionel LASSAGNE**, **Christophe MARGUIN**, **Jean MÔNE**, **Dominique NACHURY**, **Gaël PETIT**, **Clotilde POUZERGUE** – maire déléguée d'Oullins, **Christophe QUINIOU** – maire de Meyzieu, **Michel RANTONNET** – maire de Francheville, **Véronique SARSELLI** – maire de Sainte-Foy-Lès-Lyon, **Luc SEGUIN**, **Jean-Jacques SELLES** – maire de Chassieu, **Julien SMATI** – maire de Rillieux-La-Pape.

→ Suivez - nous sur notre site : [lametropositive.fr](http://lametropositive.fr)

→ Retrouvez-nous sur les réseaux sociaux : Facebook et X (ex-twitter)

→ Pour nous écrire : La Métro Positive, Métropole de Lyon – 20 rue du Lac CS 33569 – 69505 Lyon Cedex 03

→ Courriel : [lametropositive@grandlyon.com](mailto:lametropositive@grandlyon.com)

## Les écologistes

### La Métropole lance les Jeux métropolitains

#### Sport et Écologie, des valeurs communes

Écologie, politique et sport, une association étonnante ? Contrairement aux idées reçues, les liens sont nombreux. Ce sont ces valeurs communes qui ont guidé notre feuille de route de mandat et cette première édition des Jeux métropolitains.

Nous remercions notre vice-président Florestan Groult, et aussi Yves Ben Itah, architectes de la réussite de cette politique sportive accueillante, rendant le sport praticable pour tous.

Une politique sportive qui ressemble à notre majorité écologiste et de gauche basée sur les valeurs de l'émancipation, de l'éducation populaire.

#### Rendre le sport accessible à toutes

Tout le monde ne bénéficie pas du même accès au sport. Plusieurs freins tels que le coût, le manque d'infrastructures sont à lever. C'est pourquoi nous concentrons nos efforts sur l'encouragement des publics les plus éloignés à rejoindre des clubs ou associations, en les conseillant et en les accompagnant pour la reprise d'activités physiques. Nous travaillons en étroite collaboration avec les associations pour atteindre cet objectif. Par le biais de notre programme "Métropole vacances sportives", ouvert aux jeunes de 3 à 18 ans, qui propose en avril et en été une série d'activités gratuites.

Dans les quartiers populaires, où la pratique sportive est moins aisée, nous encourageons la création de plusieurs îlots multisports inclusifs en plein air, accessibles à toutes gratuitement. Ces îlots permettent de faire connaître et de rendre visibles les activités comme la pétanque, le skateboard, le fitness... pour favoriser la pratique sportive auprès des publics les plus éloignés.

La multiplication des infrastructures est un gage d'accessibilité. C'est pourquoi, nous accompagnons les municipalités et les bailleurs sociaux dans la création de nouveaux équipements sportifs via des appels à projets. Dotés d'une enveloppe de 1,7 million d'euros, ils permettront de susciter la création d'une dizaine d'équipements sportifs. C'est aussi 300 000 euros que nous investissons pour la réalisation d'un îlot sportif au cœur de Parilly.

Ces installations sportives visent à encourager les pratiques sportives récréatives, favoriser la diversité sociale, faciliter l'inclusion des femmes... Une approche qui encourage la participation et le bien-être.

#### Féminiser la pratique sportive

L'accès équitable au sport est un défi. C'est pourquoi nous agissons sur plusieurs leviers pour féminiser la pratique et lutter contre les stéréotypes de genre.

Lors des "Journées de l'égalité" à la Métropole début mars, le sport féminin a été mis en avant à

travers diverses conférences, expositions et des témoignages avec notamment la présence de la championne du monde de boxe thaï, Annabelle Angerville.

En début de mandat, nous avons encouragé les clubs professionnels à développer leurs pratiques féminines. Nous avons par exemple augmenté la subvention du club de handball féminin Asul Vaulx-en-Velin (de 30 000 euros) pour y développer la pratique féminine.

Pour répondre à ces attentes, dans chaque appel à projets que nous subventionnons, tel que Métropole vacances sportives, le montant de la subvention est déterminé à l'avance en fonction de la féminisation de la pratique.

#### Favoriser une pratique inclusive

Grâce à la création du réseau métropolitain Sport-Santé-Handicap, la Métropole œuvre pour rendre la pratique sportive accessible à toutes. Cette mise en lien des actrices, clubs de sport, et établissements médico-sociaux permet le développement de pratiques adaptées aux personnes en situation de handicap.

C'est aussi dans cette volonté de rendre la pratique sportive plus inclusive que nous collaborons avec le Comité paralympique et sportif français (CPSF) pour lancer le programme "Club inclusif". Ce dispositif aide les clubs à répondre aux besoins des pratiquantes en situation de handicap en les sensibilisant, les formant et les accompagnant dans la mise en place de pratiques inclusives. Actuellement, 12 clubs bénéficient de ces formations.

Nous remercions nos clubs professionnels et amateurs qui font le dynamisme de notre territoire et permettent d'offrir à chacune la possibilité de pratiquer une activité sportive. En tant qu'écologistes, nous nous réjouissons de cette nouvelle fête du sport. Les Jeux métropolitains sont une nouvelle occasion de valoriser toute la richesse sportive de notre territoire.

#### Une fête du sport avec et pour toutes et tous

Du 3 mai au 23 juin, les Jeux métropolitains sont l'occasion de se confronter, toujours dans un esprit de camaraderie, de partager, de se rencontrer et de célébrer le sport et ses diverses disciplines. Il y en a pour tous les goûts, les âges, des experts aux débutants ! Les Jeux métropolitains ont pour ambition de favoriser la pratique sportive et de renforcer le sentiment d'appartenance à la communauté métropolitaine.

#### Des jeux accessibles et divers

Accessibles aux familles, collégiennes et personnes en situation de handicap, ces épreuves populaires sont idéales pour passer une journée en famille ou entre amis, avec la possibilité de pratiquer des sports adaptés à toutes. Une grande variété de disciplines y sont représentées, comme le rugby-tag, le basket 3x3, le tir à l'arc, le soft-volley 4x4... Ces événements ont lieu sur toute la métropole, du parc & stade de Parilly à Bron-Vénissieux, au collège Mûrice-Leroux à Villeurbanne, au Stade du Clos Layat à Lyon 8, au Stade de la Brocardière à Dardilly.

#### Faire la promotion de la pratique sportive sur notre territoire

C'est dans cette perspective de promotion de la pratique sportive auprès du grand public que les Jeux métropolitains visent à célébrer les talents en offrant à toutes la possibilité de participer à de nouvelles disciplines, dans un esprit d'inclusion et de découverte.

Avec des sports individuels et collectifs, comprenant des phases d'initiation et de compétition, ainsi que des finales de gala, l'événement promet une expérience enrichissante pour les participantes quel que soit leur niveau.

Quelques dates à retenir dans votre agenda :

- **Vendredi 3 et Samedi 4 mai** : Jeux métropolitains para & handispot au stade de Parilly
- **Dimanche 9 juin** : Coupe du monde féminine des quartiers au stade Bolmont
- **Dimanche 23 juin** : Finale de Gala des Jeux métropolitains place Bellecour

#### Participer, échanger, fêter le sport

Que ce soit pour participer, accéder à la finale ou remporter un titre, les Jeux métropolitains sont une opportunité unique de célébrer la passion du sport dans toute sa diversité.

Du collectif, de l'inclusivité, de l'égalité, de la santé et du bien-être, ces jeux métropolitains sont bien à l'image des orientations politiques que nous défendons. Nous vous souhaitons de bons jeux et de belles découvertes.

**Vinciane BRUNEL et Benjamin BADOUARD**, Coprésident.es du Groupe Écologiste

Une nouvelle  
destination culturelle  
de la Métropole  
de Lyon

10, rue Gabriel Péri  
69350 La Mulatière

 B | ARRÊT Gare d'Oullins

# Les Grandes Loccos



Nuits  
sonores

7 → 12 mai 2024



Lyon Street  
Food Festival

13 → 16 juin 2024



Biennale d'Art  
Contemporain

21 sept. 2024  
→ 5 jan. 2025

MÉTROPOLE

GRAND LYON



[grandlyon.com](http://grandlyon.com)