

GRAND ANGLE

Le musée des Confluences
à dix ans

EN COULISSES

Place aux Vélo'v
électriques

PARC DE PARILLY

Après la tempête,
le renouveau

ÉDITION
**Porte
des
Alpes**

N° 50
FÉVRIER
2025

LE MAGAZINE DE LA MÉTROPOLE DE LYON

MET'



MÉTROPOLE

10 ANS

LYON



Sommaire

04

Quoi de neuf ?!

Rouler en horaires décalés dans la ZFE | Travaux au Centre d'échanges de Perrache | Dernière ligne droite pour la Convention climat | Rencontres métropolitaines, une 3^e édition | Des clés pour faire de son logement un allié du climat...



© Thierry Fournier - Métropole de Lyon

09

Grand angle

Musée des Confluences

Dix ans de partage

MÉTROPOLE

GRAND LYON

MET' | N° 50 | Février 2025
Le magazine d'information
de la Métropole de Lyon
met.grandlyon.com

Métropole de Lyon – Direction de la communication : 20 rue du Lac – CS 33569 – 69505 Lyon
Cedex 03 – magazine@grandlyon.com – Directeur de publication : Julien Zloch – Rédactrice en chef :
Céline Bouchariat – Rédacteur en chef adjoint : Cédric Perrier – Rédaction : Emilia Capitaine, Pierre Lelièvre,
Solène Thomas – Iconographie : Jean-Paul Lamy, Marine Durantet – Photo de couverture : Anais Mercey –
Métropole de Lyon – Suivi de production : Isabelle Gabert, Loona Dugoua-Macé – Illustrations : Shutterstock/
Huza – Conception et mise en page : Du bruit au balcon – Impression : Roto France Impression –
Tirage : 740 000 exemplaires.
ISSN 3040-8008 (Imprimé) – ISSN 3073-7400 (En ligne)



06

En coulisses

Le Vélo'v électrique
monte en puissance

08

Voté au conseil

Retour sur quatre
décisions adoptées

12

Décryptage

TCL : vers un réseau unifié

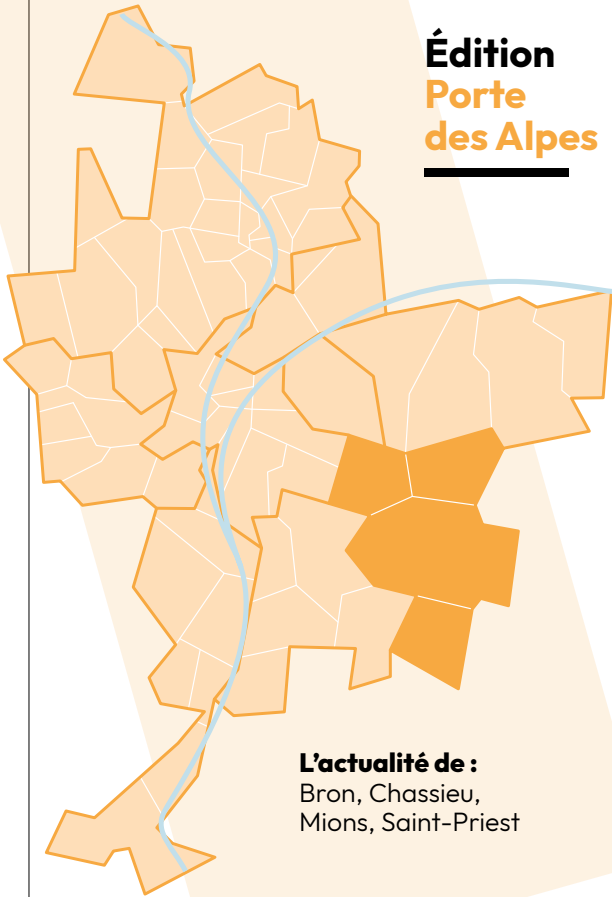
13

Portrait

Francis Thenot, pour
une fonderie engagée

14

Près de
chez vous...



Édition
Porte
des Alpes

L'actualité de :
Bron, Chassieu,
Mions, Saint-Priest

16

Et si on sortait

Chapelle de la Trinité :
un festival qui casse
les codes | 15^e édition
pour Écrans mixtes |
Les étudiants ont du
talent | Programmation
dévoilée pour utoPistes |
Atelier d'écriture-vidéo
à Lugdunum...



Bruno Bernard,
président
de la Métropole
de Lyon

© Anais Mercet - Métropole de Lyon

Vingt ans déjà que les Vélo'v transportent les Grandes Lyonnaises et les Grands Lyonnais. Avec l'arrivée de 2 500 vélos électriques fin janvier, le service aux 92 000 abonnés et aux 10 millions de trajets annuels s'apprête à écrire une nouvelle page de son histoire. Ce nouveau Vélo'v à assistance électrique sera simple d'utilisation, grâce à sa batterie rechargée en station, et suffisamment performant pour permettre à quiconque de grimper sans effort les collines lyonnaises et les plateaux de la métropole.

C'est un nouveau service pour encore plus de liberté !

Bonne route à toutes et à tous.

Ce magazine est distribué dans toutes les boîtes aux lettres.
Si vous constatez qu'il est mal distribué à votre domicile, signalez-le !
→ met.grandlyon.com/distribution_met

- Ne pas jeter sur
la voie publique -



Suivez l'actu de votre Métropole
sur met.grandlyon.com
et sur les réseaux sociaux :

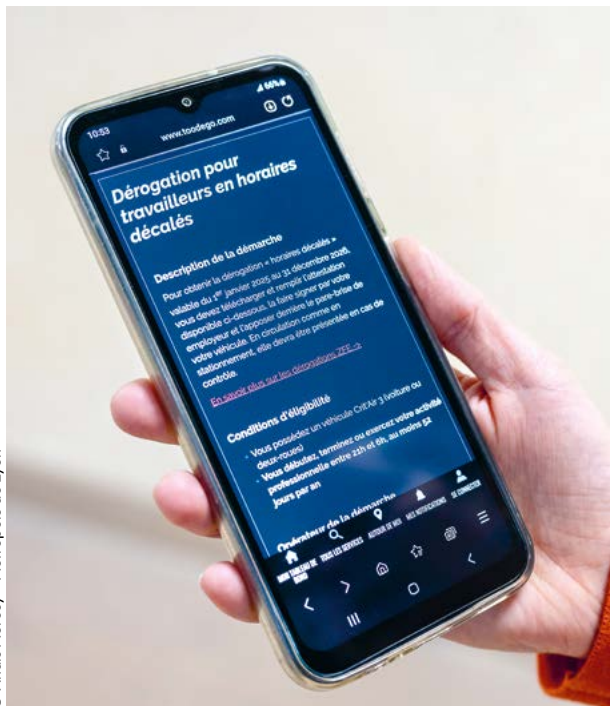
- legrandlyon**
- Métropole de Lyon**
- grandlyon**
- grandlyon**
- Grand Lyon TV**

Quoi de **MÉTROPOLÉ** neuf?!

ZFE : Une nouvelle dérogation pour les salariés

Depuis le 1^{er} janvier 2025, la Zone à faibles émissions (ZFE) s'étend aux véhicules particuliers classés Crit'Air 3. Cependant, la Métropole de Lyon met en place une nouvelle dérogation pour les travailleurs en horaires décalés. Elle est valable jusqu'au 31 décembre 2026 pour les utilisateurs de véhicules particuliers Crit'Air 3 (voitures et deux-roues) qui débutent, terminent ou exercent leur activité professionnelle entre 21h et 6h, plus de 52 jours par an. Vous pouvez télécharger l'attestation en ligne.

→ mobilites.grandlyon.com



ENSEMBLE POUR LE CLIMAT

Ils se sont réunis en janvier pour leur cinquième et dernière session. Durant cinq mois, les 110 habitantes et habitants, tirés au sort pour participer à la Convention métropolitaine pour le climat, ont réfléchi aux actions à mettre en œuvre sur notre territoire pour faire face aux changements climatiques. Représentatifs de la population, ils ont débattu en priorité de l'adaptation à la chaleur. Les conclusions de la Convention contribueront à la nouvelle stratégie d'adaptation de la Métropole et à son Plan climat revisité, dont le projet sera présenté d'ici l'été prochain. Vous pouvez suivre l'avancée des travaux en ligne.

→ jeparticipe.grandlyon.com

Une Journée CLE à ne pas manquer !

Et si votre logement devenait un allié du climat ? Rendez-vous pour la 3^e édition de la Journée CLE (Climat logement énergie), organisée par l'Agence locale de l'énergie et du climat (Alec). De la cuisine à la déco en passant par la gestion de votre énergie, venez explorer des solutions concrètes et faciles à mettre en place.

→ **ENS Lyon, amphithéâtre Mérieux, samedi 8 février de 13h à 18h.**

S'inscrire



DÉBAT PUBLIC AUTOUR DU NUCLÉAIRE DANS LE BUGEY

Projet de construction de deux réacteurs supplémentaires à la centrale nucléaire du Bugey dans l'Ain : toutes et tous concernés ! Les habitants de la métropole sont invités à rencontrer les acteurs associatifs, économiques et politiques le 20 février. Un forum pour s'informer sur le projet et recueillir les questions et les avis.

→ debatpublic.fr/reacteurs-nucleaires-bugey



LA MÉTROPOLE ! A DIX ANS

Chaque mois, nous revenons sur des projets et des actions qui ont marqué la décennie.

2018 : Ouvrons Perrache

Le projet Ouvrons Perrache débute : création d'une nouvelle entrée du côté de la place des Archives, réaménagement de l'ancienne voûte devenue le passage France-Péjot et prolongation du tram T2. À partir du 17 février 2025, la seconde phase démarre avec les travaux de démolition de la passerelle reliant le Centre d'échanges et la gare SNCF. L'objectif est de créer une continuité piétonne entre la place Carnot et la gare.

2019 : parc Blandan

Le parc situé à Lyon 7 s'agrandit après son ouverture en 2014. La partie haute, du côté de l'ancien fort militaire, est aménagée à son tour. Trois hectares supplémentaires, dont un sous-bois et une grande prairie centrale. En 2025, la troisième phase débute après un temps de concertation. Sont prévus la plantation de 1000 nouveaux arbres et plants forestiers et l'installation de jeux pour enfants et de fontaines à eau.

2021 : RSJ

Le Revenu solidarité jeunes (RSJ) est lancé. Depuis, il a permis d'aider plus de 3200 jeunes, âgés de 18 à 24 ans. À l'aide financière, qui peut aller jusqu'à 420 euros, s'ajoute un accompagnement sur des thématiques variées comme l'accès au logement et aux soins, la définition d'un projet professionnel et la mobilité.

2023 : métro B

Après cinq ans de travaux, le métro B est prolongé de deux arrêts au sud de la métropole, à Oullins et Saint-Genis-Laval.



© Anais Mercey - Métropole de Lyon

Et si on se rencontrait ?

Elles reviennent pour une 3^e édition. Les Rencontres métropolitaines seront de retour en juin. Moment d'échange privilégié entre les habitants et les agents du service public, elles se déploient sur tout le territoire. L'occasion pour les équipes de la Métropole de mieux connaître les sujets de préoccupation des Grandes Lyonnaises et des Grands Lyonnais. Parmi les thématiques privilégiées l'an dernier : le logement, les solidarités et les mobilités. En 2024, ce sont 400 agents volontaires qui sont allés à la rencontre de 1700 habitants, sur 38 sites.

→ grandlyon.com/rencontres

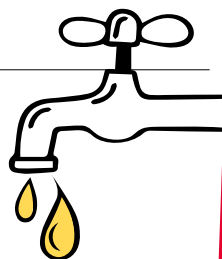
ERRATUM

Une coquille s'est glissée dans l'article sur la nouvelle tarification de l'eau potable dans le MeT' n°49. Vous avez été nombreux à nous le signaler et nous vous remercions de votre vigilance. Ne courez pas acheter de l'eau en bouteille, comme certains nous l'ont suggéré, les tarifs indiqués concernent bien des m³ et non des litres !

Entre 12 m³ et 180 m³ d'eau potable consommée, il faudra compter 1,296 € HT/m³ soit 0,001296 €/l. Au-delà de 180 m³, le prix du mètre cube est doublé (2,592 € HT/m³).

Veuillez recevoir nos excuses pour cette erreur.

→ eaudugrandlyon.com



Le Vélo'v électrique monte en puissance

La Métropole de Lyon et son partenaire JCDecaux ont déployé, fin janvier, 2 500 Vélo'v électriques nouvelle génération. Un service destiné à multiplier les occasions de faire du vélo sur le territoire.

Vingt ans après son apparition dans les rues de Lyon et de la métropole, Vélo'v accélère sur l'électrique. Le système de vélos en libre-service innove avec un nouveau modèle à assistance électrique. Une évolution majeure destinée à promouvoir la pratique du vélo auprès du plus grand nombre et à faciliter l'accès aux coins les plus hauts du territoire. Il vient remplacer le e-Vélo'v doté d'une batterie amovible, lancé en 2020.

Dans la nuit du 28 au 29 janvier, 2 500 nouveaux Vélo'v électriques sont venus compléter la flotte de Vélo'v à l'occasion d'une opération d'installation éclair sur les 428 stations. Un déploiement homogène qui a permis aux utilisateurs de découvrir au petit matin les nouvelles montures. Pour préparer leur arrivée, les 9 250 points d'accroche avaient été électrifiés pour permettre leur recharge en station.

Une batterie et un moteur plus puissants

Ce Vélo'v embarque une batterie intégrée et fixe, rechargée en station. Avec 40 kilomètres d'autonomie, celle-ci offre une assistance électrique plus importante pour accompagner des trajets plus longs. Le vélo gagne aussi en puissance permettant de grimper aisément les collines lyonnaises et les plateaux du territoire. « La batterie s'accompagne d'un moteur plus puissant situé dans le pédalier. Cette nouveauté rend le vélo plus équilibré, plus stable et plus maniable pour mettre en selle les Grandes Lyonnaises et Grands Lyonnais, quel que soit leur âge », détaille Antoine Frances, responsable d'exploitation Vélo'v pour JCDecaux.

Parmi les autres nouveautés, l'opérateur déploie un système d'arrêt-minute avec un verrouillage à clé et la recharge USB pour smartphone.

CHIFFRES CLÉS

2 500
Vélo'v électriques.

40
kilomètres d'autonomie.

2 500
Vélo'v mécaniques.

428
stations.



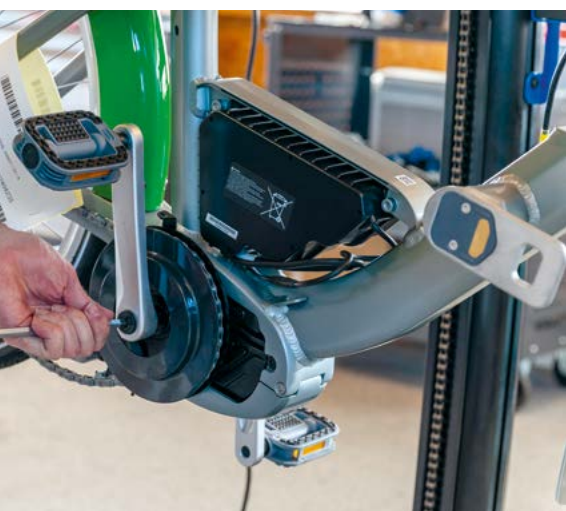
Surpris par la puissance

À la mi-décembre 2024, sur le marché des Gratte-Ciel à Villeurbanne, quelques privilégiés ont pu l'essayer en avant-première. « Je suis assez surpris par la puissance dégagée, c'est intéressant pour ceux qui doivent faire des grandes distances ou qui ne veulent pas faire trop d'efforts en montée. On sent bien l'assistance et la puissance générées dès le premier coup de pédale. Ça peut aider ceux qui doivent gravir les côtes à Lyon », estime Florian, étudiant en 5^e année en école d'ingénieur, déjà convaincu par le Vélo'v électrique. Si vous les cherchez en station, ils seront bien visibles avec leur cadre vert.

Photos : © Anais Marcey - Métropole de Lyon

Vitesse limitée

Le vélo est doté d'un bridage à 20 km/h. Cette limitation de vitesse est mise en place pour tous les utilisateurs occasionnels et limitée au premier mois d'utilisation pour les abonnés. À l'issue de cette période, la vitesse monte à 25 km/h, la vitesse maximale autorisée.



Accessible pour 1 €

Une nouvelle tarification a été mise en place au 1^{er} janvier 2025. L'abonnement Vélo'v plein tarif passe à 39 € par an et 19,50 € pour l'offre jeunes (14-25 ans).

L'utilisation d'un Vélo'v électrique pour les usagers occasionnels et pour les abonnés Vélo'v classique coûtera un euro pour la première demi-heure. Un nouvel abonnement Vélo'v Plus est dédié au Vélo'v électrique :

- plein tarif : 99 € / an (8,25 € / mois) ;
- jeunes : 78 € / an (6,50 € / mois) ;
- solidaire : 49,20 € / an (4,10 € / mois).

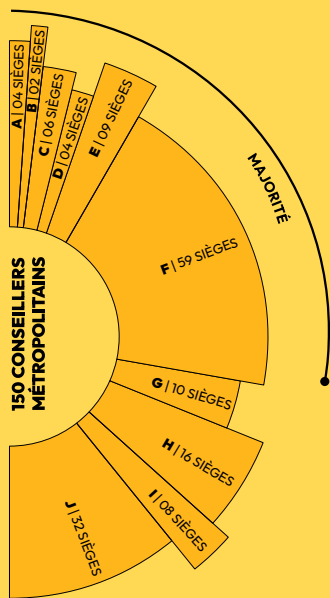
Au-delà de six trajets par jour, le décroché d'un Vélo'v électrique pour les abonnés Vélo'v Plus sera facturé un euro par trajet supplémentaire de 30 minutes.

Accès à l'IVG

La Métropole de Lyon instaure l'accès à l'IVG (interruption volontaire de grossesse) médicamenteuse dans les huit Centres de santé et d'éducation sexuelles (CSES) métropolitains. Pour assurer à toutes un suivi sécurisé et anonymisé, ils bénéficieront d'équipements, de médicaments et de personnel formé. Le tout sera encadré par une convention avec les Hospices civils de Lyon.

À vos marques, prêts, inclusivité !

Et de quatre ! Après Vaulx-en-Velin et Vénissieux, c'est au tour d'Irigny et Tassin-la-Demi-Lune d'accueillir des îlots sportifs inclusifs en 2025. Terrains de basket ou de volley, équipements de fitness ou multisports, tables de ping-pong... En partie subventionnés par la Métropole, ces espaces publics promettent de faire rimer sport et accessibilité grâce à des structures adaptées à toutes et tous.



LÉGENDE

- A | Métropole insoumise résiliente et solidaire
- B | Métropole en commun
- C | Communiste et républicain
- D | Voix commune !
& Citoyen.nes éco-socialistes
- E | Socialistes, la gauche sociale et écologique et apparentés
- F | Les écologistes
- G | Alliance sociale démocrate et progressiste
- H | Synergies élus et citoyens
- I | Inventer la Métropole de demain
- J | La Métro Positive

Voté au CONSEIL

Vos élu.es et élus de la Métropole de Lyon se sont rassemblés les 16 et 17 décembre 2024. Retour sur quatre décisions adoptées.

Une marraine de haut vol

Une figure qui invite à rêver grand. Le nouveau collège d'Albigny-sur-Saône, prévu pour 2027, portera le nom de Marie Marvingt. Première femme à piloter seule un avion, exploratrice, sportive, inventrice, celle qu'on surnommait la fiancée du danger préférerait voler au-dessus des clichés ! Du haut de ses exploits, gageons qu'elle saura inspirer les futures collégiennes et collégiens.

Préparer l'avenir

Après deux ans de travail et de concertation avec les communes, la Métropole a adopté la 4^e modification du PLU-H (Plan local d'urbanisme et de l'habitat). Les grands objectifs sont dans la continuité des orientations précédentes : développer les énergies renouvelables (notamment photovoltaïque), rénover le bâti, protéger et renforcer la place de la nature en ville, préserver la nappe phréatique et limiter l'artificialisation des sols.

Musée des Confluences

DIX ANS DE PARTAGE

GRAND ANGLE



Posé tout au bout de la presqu'île lyonnaise, le musée des Confluences a ouvert ses portes le 20 décembre 2014, après une longue période de gestation. Des péripéties rapidement effacées par le succès populaire immédiat.

« On va voir le Camarasaurus ? » C'est presque devenu un rituel, chaque fois que Joséphine vient au musée des Confluences, il faut retourner voir les dinosaures dans les salles du parcours permanent. « Il y a toujours de nouvelles expos, c'est chouette », ajoute la petite fille de 8 ans. Pour Sarah, Younès et leurs deux enfants, la découverte est toute récente mais l'enthousiasme n'est pas moins grand : « Après avoir passé quatre ans à Lyon, nous avons enfin décidé de visiter le musée. Nous avons été impressionnés par sa taille. Nos enfants ont appris en s'amusant, grâce aux objets interactifs. » La famille est repartie avec un abonnement annuel. « On est sûr d'y revenir encore et encore et de tout découvrir », dit Sarah. C'était d'autant plus tentant que le prix du pass annuel a été réduit de 30 à 23 euros en 2024, et qu'il est gratuit pour les moins de 18 ans.

Ancré dans le territoire

Depuis dix ans, le musée a su fidéliser ces familles qui vivent dans la métropole lyonnaise et au-delà, dans la région. Les moins de 30 ans représentent plus de la moitié des visiteurs, ce qui fait dire à la directrice générale Hélène Lafont-Couturier que « *la reconnaissance est venue d'un public fidèle et jeune qui a réellement adopté ce musée* ». Mais que viennent donc voir tous ces visiteurs ? Et pourquoi reviennent-ils ? Chaque année, au moins trois nouvelles expositions temporaires sont proposées, comme autant d'occasions de revenir. Mais dans les salles d'exposition permanente aussi, rien n'est figé. Ces dernières années, deux d'entre elles ont été légèrement remaniées : scénographie, adaptation du parcours, ajout d'objets... En 2027, c'est la salle « Sociétés, le théâtre des Hommes » qui aura droit à une refonte totale.

Des objets par millions

Avec 3,5 millions d'objets et de spécimens, le musée peut se réinventer à l'infini ! Saviez-vous que 70 % de ses collections sont issues de donations ? Des galeristes, des marchands d'art ou des scientifiques, séduits par l'approche originale et interdisciplinaire du musée ont parfois donné ou légué la collection de toute une vie : 11 400 coléoptères, une centaine de masques et statuettes du Mali, 5 400 spécimens d'oiseaux ou encore 500 coiffes. Quand ils ne sont pas exposés, ces trésors dorment au centre de conservation et d'étude des collections Louis-Lortet, dans le 7^e arrondissement de Lyon. Parfois, ces objets sont le point de départ d'une exposition. Ainsi, *Sur la piste des Sioux* (2021-2022) a été élaborée à partir de la collection privée du belge François Chladiuk, passionné par l'ouest américain. En 2024, 158 pièces, des costumes et des parures de la tribu Lakotas, ont rejoint les collections du musée.



Les enfants d'abord

À partir du mois de juin, le Nuage des petits ouvrira ses portes au troisième étage pour les enfants de deux à six ans. Ce nouvel espace permanent accueillera l'exposition *Fragile!* réalisée par la Cité des sciences et de l'industrie, du 12 juin 2025 au 28 juin 2026. Par ailleurs, dès septembre, des visites spéciales seront proposées pour les familles avec des bébés de moins de deux ans. Les expositions pensées spécifiquement pour les enfants et jeunes ados seront plus nombreuses et l'édition de livres jeunesse sera renforcée.



Dans les coulisses d'une exposition

« *Entre le moment où l'idée naît et l'ouverture au public, il s'écoule au moins 18 mois de travail* », explique Yoann Cormier, chef de projet sur l'exposition *Le temps d'un rêve* (à voir jusqu'en août 2025). D'abord, il y a la conception : réunir un comité scientifique, rassembler la documentation, construire le programme muséographique, c'est-à-dire le parcours de l'exposition, et bien sûr choisir les objets qui seront montrés. « *Les chargés de collections du musée font des propositions, mais on peut aussi solliciter d'autres musées ou des collectionneurs privés.* » Vient ensuite la phase de production, au cours de laquelle le scénographe intervient pour réfléchir à la mise en espace et dessiner le mobilier, tandis que le concepteur lumière réfléchit à la mise en scène lumineuse. Six semaines avant le lancement, le chantier proprement dit démarre. Il faut démonter l'exposition précédente et récupérer ce qui peut l'être. L'installation des objets se fait dans les tout derniers jours, on fait alors appel au socleur. Chose rare, le musée possède ce métier en interne. « *L'équipe resserrée représente une douzaine de personnes, mais au final, ce sont quasiment tous les métiers du musée qui sont concernés à chaque nouvelle exposition* », conclut Yoann Cormier.



© Jérémie Cuenin - Métropole de Lyon



**CHIFFRES
CLÉS**

6,5
millions
de visiteurs
en 10 ans.

3,5
millions d'objets
et spécimens
en collections.

45
expositions
temporaires.

© Thierry Fournier - Métropole de Lyon



Quelles expos bientôt ?

Du 19 février au 31 décembre 2025

Trop forts! emmène le jeune public (8-12 ans) à la découverte des capacités extraordinaires de certains animaux.

Du 18 avril 2025 au 8 février 2026

Amazonies présente le quotidien de trois populations d'Amazonie brésilienne.

Du 14 juin 2025 au 12 avril 2026

Le mystère des anneaux par Laurent Ballesta plonge au large du Cap Corse avec une expédition scientifique.

Ce musée dit à chacun d'entre nous qu'il a une place dans l'histoire de l'humanité.

Cédric Van Styvendael,
vice-président de la Métropole
de Lyon à la Culture.

Ouvert sur l'extérieur

Si tu ne viens pas au musée, le musée viendra à toi. C'est un peu le concept des ateliers qui se déroulent dans les bibliothèques de la métropole ou du dispositif des cabanes à histoires. On a pu les croiser dans une trentaine de lieux depuis leur lancement en 2021 : hôpital, gare, mairie. « *On veut que le musée soit le moins intimidant possible. Que le public, qui pourrait se dire que ce lieu n'est pas fait pour lui, change d'avis* », avance Cédric Lesec, directeur des Relations extérieures et de la diffusion. C'est un endroit où on aime venir flâner, mais les équipes veulent aller encore plus loin dans cette voie. Aménager un espace au quatrième étage qui offre un beau point de vue sur la ville et améliorer les abords du bâtiment font partie des pistes envisagées. Comme une promesse pour une nouvelle décennie (et plus encore) de partage.

Toutes les collections et les ressources du musée accessibles en un clic : le musée lancera son portail numérique au premier semestre 2025.

TCL : vers un réseau unifié

À compter du 1^{er} septembre 2025, les transports en commun sur le territoire du Rhône et de la métropole de Lyon évoluent. Les trois réseaux existants jusque-là seront réunis sous la bannière TCL, pour un service plus simple et plus lisible, destiné à l'ensemble des usagers du territoire.



© Alpacca Productions - Sytral Mobilités

CHIFFRES
CLÉS

Au-delà de la nouvelle identité graphique commune, la marque TCL, portée par Sytral Mobilités, va se déployer à partir de la rentrée 2025 autour d'un billet unique pour l'ensemble des réseaux (Cars du Rhône, Libellule et TCL). Sur un territoire étendu couvrant la quasi-totalité du département du Rhône, du Beaujolais aux Monts du Lyonnais, de Villefranche-sur-Saône à Amplepuis, et sans oublier la métropole de Lyon, la zone couverte par le réseau TCL sera découpée en cinq zones tarifaires.

À compter du 1^{er} septembre, les déplacements dans la métropole de Lyon concerneront les zones 1 et 2 avec une famille de tarifs spécifiques. Par exemple, un trajet entre Lyon Bellecour et Mornant (zone 2), ne coûtera plus que 2,10 euros avec un seul ticket, contre 4,20 euros et deux tickets aujourd'hui. Pour les déplacements en dehors de ces deux zones, d'autres tarifs s'appliqueront.

« Cette évolution majeure du réseau TCL va ainsi permettre la mise en place d'une tarification unifiée et d'un système de billetterie mutualisé pour faciliter l'usage des transports en commun. Avec cette nouvelle tarification, plus de 95 % des usagers actuels sont gagnants, soit par une baisse du coût, soit par une extension du périmètre de déplacement », explique Bruno Bernard, président de la Métropole de Lyon et de Sytral Mobilités.

Cette unification du réseau permet d'offrir un service élargi aux usagers des transports en commun du territoire de la métropole de Lyon et du Rhône, simplifié par la mise en place d'une application et d'un site internet uniques. La tarification solidaire (gratuité ou tarif réduit selon le statut) ainsi que la gratuité pour les enfants de moins de dix ans seront étendues à l'ensemble du réseau.

262
communes
couvertes.

2
millions
d'habitants
concernés.

+ d'infos



Portrait

Francis Thenot, pour une fonderie engagée

Dirigeant de la Fonderie Pradel, Francis Thenot engage depuis 2018 sa société dans un virage autour de la transition écologique avec le soutien de la Métropole de Lyon.

Le papier est jauni mais l'écriture au stylo plume est encore lisible. Francis Thenot tient précieusement un petit carnet entre ses mains. À l'intérieur, des secrets de fabrication, des recettes d'alliages, remontant à 1938. Un morceau du savoir-faire métallurgique français d'avant-guerre que le dirigeant préserve. « C'est un témoin de l'histoire de l'industrie et de l'origine du procédé d'alliage », assure-t-il. Un attachement à la mémoire, et à la transmission. Un lien aussi avec la Fonderie Pradel, fondée en 1955 par le grand-père Pradel. Aujourd'hui, la petite-fille est revenue au côté du dirigeant actuel, prolongeant l'héritage familial. « L'entreprise a changé de dimension ces dernières années », souligne Alicia Pradel.



© Anais Mercey - Métropole de Lyon

On a tous un devoir d'exemplarité

Francis Thenot,
Dirigeant de la Fonderie Pradel

À la Fonderie Pradel, on coule dans des moules métalliques un alliage de cuivre et d'aluminium – le cuproaluminium – exclusivement issu de matières premières recyclées. Un engagement du dirigeant lors de la reprise de la fonderie en 2018 qu'il compte accentuer à l'avenir. C'est pour cette raison qu'il a intégré le programme Pivot circulaire, lancé par la Métropole de Lyon et l'Agence de l'environnement et de la maîtrise de l'énergie (Ademe), destiné à améliorer la circularité dans l'industrie. Les efforts en matière de préservation de la planète guident ce patron passionné. « On a tous un devoir d'exemplarité », argue-t-il.

Défis environnementaux

Après une carrière dans le milieu de la métallurgie comme directeur d'usine puis directeur d'innovation chez un industriel à Paris, il opte pour un retour aux sources avec une vision bien définie des efforts environnementaux à faire pour développer l'activité.

L'occasion aussi d'un retour au concret et à la matière. À Saint-Priest, la fonderie emploie onze personnes. La poussière noire qui se dépose dans les locaux contraste avec la couleur vive du métal en fusion. C'est là que le dirigeant observe la matière prendre corps. De cet alliage chauffé à 1250 degrés, coulé avec minutie dans des moules conçus sur place, chaque pièce prend forme. Destinées au secteur de la mobilité, du ferroviaire ou de l'électrification, ces pièces seront contrôlées puis usinées. En six ans, le chiffre d'affaires est passé de 750 000 à 1,9 million d'euros. La preuve aussi du sens que porte une industrie locale, en phase avec les défis de son époque.

En vidéo

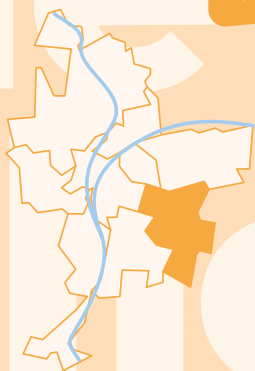


Février 2025

Près de chez vous Quoi de neuf?!

PORTE DES ALPES

Bron, Chassieu,
Mions, Saint-Priest



Bron, Saint-Priest

Des logements pour les étudiants

De nouveaux logements étudiants (772) seront disponibles sur le campus Porte des Alpes dès la rentrée de septembre. La Métropole de Lyon a attribué trois millions d'euros supplémentaires pour la construction de ces nouveaux logements. Sur l'agglomération, elle prévoit de créer 4 850 nouvelles places d'ici 2029. Autre axe d'amélioration, rendre le campus plus accessible en transports en commun et à vélo. Dès cette année, de nouvelles rames remplacent progressivement celles existantes, augmentant la capacité du tram T2 de 30%. Le prolongement jusqu'aux quais du Rhône d'ici quelques mois de la Voie Lyonnaise 8 (La Tour-de-Salvagny/Saint-Priest), le projet de tram T8 (La Soie/Gare de Vénissieux), ainsi que l'extension du Bus à haut niveau de service (BHNS) entre Sept Chemins et le métro Parilly seront aussi des moyens supplémentaires pour se rendre sur le campus.



© Anais Mercey - Métropole de Lyon



Bron

Droits des femmes renforcés

En partenariat avec les Hospices civils de Lyon (HCL), la Métropole de Lyon autorise la pratique de l'interruption volontaire de grossesse (IVG) médicamenteuse dans les huit Centres de santé et d'éducation sexuelles (CSES) métropolitains, dont celui de Bron. L'accès à ce type d'IVG va donner aux femmes l'opportunité de bénéficier d'un choix plus large et diversifié, tout en permettant de réaliser l'ensemble des actes dans un seul lieu. Elle sera ouverte à toutes les femmes, en particulier celles souhaitant garder l'anonymat, les mineures et celles sans droit ni titre.

CSES Maison de la Métropole Bramet, 52 rue Marcel Bramet.

Chassieu

Compost, la boucle est bouclée



Plus de 60 tonnes de compost, issues de la collecte des déchets alimentaires via les bornes à compost, ont été fournies à la ferme métropolitaine de Chassieu. La boucle est donc bouclée de manière ultra locale, ce compost permettant une production de légumes bios sur la ferme qui atterriront dans les assiettes des cantines des collèges de la Métropole de Lyon et du restaurant administratif de la collectivité.



Bron

Comment valoriser le bois tombé ?

Une partie du bois sera vendue à une scierie. Une autre partie sera broyée sur place. Enfin, le bois tombé pourrait être réutilisé en mobilier, comme des bancs par exemple.

Vent nouveau sur le parc de Parilly

Alors qu'une tempête historique a déraciné près de 300 arbres en novembre dernier, l'heure est à la replantation. Mais d'abord il faut préparer le terrain.

Pareille tempête n'avait pas été vue au parc de Parilly depuis 1973. Des rafales de vent enregistrées jusqu'à 142 km/h. Le 25 novembre 2024, plus de 300 arbres n'ont pas résisté aux bourrasques aussi soudaines que violentes dans ce parc géré par la Métropole de Lyon. L'essentiel de ces beaux conifères et feuillus, dont certains mesuraient jusqu'à 25 mètres de haut, ont été déracinés, la faute à une forte prise au vent. Quelques mois plus tard, l'heure n'est plus aux constatations mais bien à la construction de l'avenir.

« L'idéal serait de terminer de dégager l'ensemble des arbres couchés d'ici mars, on pourrait alors commencer à en broyer certains pour le rendre au sol », commente Benoît Lagier, responsable des espaces de nature et des serres du parc de Parilly. Au printemps, la terre sera préparée pour une plantation de plus de 3000 plants forestiers à l'automne prochain. « On souhaite planter des arbustes et végétaux mais aussi semer des graines issues du parc et d'ailleurs. L'objectif est de replanter tout en respectant une mosaïque de milieux dans le parc : prairie, lisière et forêt », précise Benoît Lagier.

Des arbres originaires du sud de l'Europe

Si le parc a rouvert trois jours seulement après la tempête, les stigmates de cet épisode historique sont encore visibles, notamment près du château d'eau, sur la commune de Bron. Sur près de deux hectares, il y a plus d'arbres couchés que debout. « Il n'y a pas eu de blessés, heureusement. Mais cela aurait pu être dramatique, ce jour-là j'ai quand même vu des gens se balader ou assis sur des bancs. Les équipes et les gardes du parc ont vraiment bien travaillé, notamment quand il a fallu enlever un arbre qui empêchait la circulation sur la voirie. » Aujourd'hui la zone est balisée pour avertir le public d'un potentiel danger.

Autre axe de réflexion, lui aussi lié aux aléas climatiques, développer une plantation diversifiée. « Alors que le frêne excelsior et le hêtre sont des espèces qui ne sont plus plantées, d'autres essences font leur apparition. Le chêne du mont Thabor (Grèce), qui ne monte pas très haut, le charme d'orient (Europe du sud) ou encore le myrte (Corse) sont par exemple des espèces qui supportent les fortes chaleurs. », conclut Benoît Lagier.

CHIFFRES CLÉS

159 ha
de superficie.

15 km
de voies cyclables.

1965
date de l'ouverture du parc au public.

Et si on sortait

8, 9 & 15 février

Fragments d'histoires

Avis aux passionnés d'histoire ! Dans le sillage de l'exposition *Un Empire, des peuples*, l'atelier écriture-vidéo *Tous les chemins se mêlent à Rome* vous propose de laisser votre empreinte dans une œuvre collective. Pour adolescents et adultes, les 8 et 9 février. Venez aussi découvrir l'histoire des femmes dans les armées romaines lors de la conférence de l'historienne Gaëlle Perrot, le 15 février à 15h (accès libre).

Lugdunum - Musée et théâtres romains | Lyon 5 | Gratuit | Adultes et ados
→ lugdunum.grandlyon.com

19 février

Nos étudiants ont du talent

Étudiants, vous avez un don ? Le Student Talent Show vous tend le micro ! Musique, danse, impro, magie ou slam : venez étonner le public lors de cette scène ouverte 100% étudiante. Au programme : découverte des talents bien sûr, mais aussi *training* de danse et groupe de K-pop. Une soirée gratuite et conviviale, avec spectacles, buffet solidaire et surprises à la clé.

La Maison des étudiants | Lyon 7 | Gratuit
→ lyoncampus.com

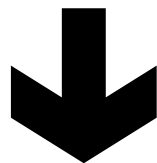
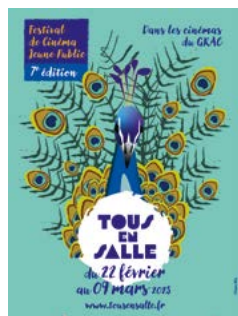
22 février → 9 mars

Tous en salle !

Du cinéma pour tous et partout ! Avec Tous en salle, 17 cinémas de la métropole ouvrent leurs portes pour partager la magie du 7^e art pendant les vacances de février.

Au programme : 17 films et 6 animations pour enchanter petits et grands. Une belle occasion de soutenir vos cinémas locaux et de vivre des émotions sur grand écran.

Métropole de Lyon | Dès 5 euros | Tout public
→ tousensalle.fr



21 → 23 février



Mariage électro-baroque

Prêts à vivre une expérience musicale inédite ? Le festival Synth Chapelle casse les codes en mêlant musique baroque et créations électros. Violons, clavecins et rythmes digitaux s'entremêlent pour proposer une expérience unique et immersive. L'artiste Colleen animera également un atelier interactif pour faire découvrir les synthétiseurs Moog. Ces instruments mythiques ont su conquérir les Rolling Stones, les Doors ou encore Jean-Michel Jarre ! À travers ce dialogue entre passé et futur, la musique baroque et l'électro se découvrent des points communs inattendus. Rendez-vous à la Chapelle de la Trinité. Ce joyau du XVII^e siècle niché au cœur du lycée Ampère (Lyon 2) est aujourd'hui une scène musicale d'exception sous la houlette de sa nouvelle équipe Lyon Trinité Musique, née de la rencontre entre Le Concert de l'Hostel Dieu et Superspectives. Des tarifs réduits sont proposés aux jeunes, étudiants et demandeurs d'emploi. Et si vous vous laissez porter par le souffle de renouveau qui traverse ce lieu historique ?

Chapelle de la Trinité | Lyon 2 | 0 à 30 euros | Pass journée à 25 euros et pass festival à 60 euros
→ trinitelyon.com

20 & 26 février

Coup de crayon

En février, l'expo *Villeurbanne à tous les étages* prend vie ! Participez à *On croque dans l'expo*, une visite commentée ponctuée de temps ludiques de dessin. Le matériel est fourni.

Le Rize | Villeurbanne | Gratuit sur réservation | Dès 8 ans
→ lerize.villeurbanne.fr

EN BREF

5 → 13 mars

L'amour, l'art et les identités font leur cinéma !

Le festival Écrans mixtes célèbre le cinéma qui met en lumière les identités LGBTQIA+ et leurs histoires. Films inédits, rétrospectives des réalisateurs Sergueï Paradjanov et Pier Paolo Pasolini, documentaires engagés... Plongez dans des récits hauts en couleurs, véritable ode à la diversité et la liberté d'être soi-même. Cette 15^e édition fait honneur aux œuvres cultes, comme *The Rocky Horror Picture Show*, symbole de transgression sorti il y a 50 ans, avec une projection spéciale à la Maison de la danse.

Métropole de Lyon | Dès 10 euros

→ festival-em.org



24 → 28 février

Le TNG part en live

Le Théâtre nouvelle génération accueille vos ados pour un stage pendant les vacances de février. Accompagnés de pros des médias, ils devront créer et animer un live Twitch pour la réouverture du théâtre après les travaux.

TNG-Vaise | Lyon 9 | 48 euros par personne

→ Infos: rp@tng-lyon.fr ou 04 72 53 15 11

février → avril

Confluences vivantes

Il ne vous reste que quelques jours pour découvrir *Épidémies: prendre soin du vivant* (jusqu'au 16 février - dès 12 ans), et encore quelques semaines pour *En forêt* (jusqu'au 27 avril - dès 6 ans).

Musée des Confluences | Lyon 2 |

De 0 à 12 euros

→ museedesconfluences.fr

5 → 8 février

À table

Le festival Rheve revient pour une 3^e édition. C'est gratuit et ouvert à tous ceux qui s'intéressent aux métiers de l'hôtellerie et de la restauration.

→ rhevefestival.com



© Sara Ghazy

14 février

Et si le cirque vous faisait rêver autrement ?

Avec le festival utoPistes, acrobates, jongleurs et créateurs venus du monde entier investiront la métropole pour repousser les limites du possible.

Cinquante-cinq représentations sont prévues sur l'ensemble du territoire lors de cette 7^e édition, du 22 mai au 21 juin. Rendez-vous dès le 14 février pour découvrir la programmation et réserver vos places. En piste!

Métropole de Lyon | Tout public

→ utopistes-ciac.fr

12 & 15 février

Sport pour tous

En lien avec la 4^e édition du Meeting indoor d'athlétisme de Lyon, samedi 15 février, des animations sur le sport et la santé sont organisées pour les habitants de la Duchère à la halle Diagana (Lyon 9), le mercredi 12 février de 14h à 17h. Ouvert à toutes et tous.

Les écologistes

Améliorer votre quotidien : encore de beaux projets en 2025

Avec plus de 50 000 nouveaux et nouvelles habitantes accueillies cette année, la Métropole de Lyon confirme son attractivité et son dynamisme, c'est le reflet de politiques publiques ambitieuses, solidaires et tournées vers l'avenir.

Nos choix politiques pour transformer la Métropole s'inscrivent dans une volonté d'améliorer la vie de toutes et tous, et de préserver l'équilibre entre dynamisme économique, justice sociale et respect environnemental. Chaque réalisation concrète illustre cet engagement quotidien.

Transformer le quotidien pour un avenir durable

En 2025, nous avons encore de beaux projets qui se concrétisent pour améliorer votre quotidien.

Depuis le 1^{er} janvier, les premiers mètres cubes d'eau sont gratuits. C'est une avancée majeure dans la gestion écologique et solidaire de cette ressource précieuse. Cette mesure, en plus de réduire les charges pour les consommateurs attentifs, contribue à une prise de conscience collective sur l'importance de l'eau dans nos vies et l'urgence de la protéger.

Vous les avez vus, ces 2500 Vélov[®] électriques ? Ils sont verts et rendent l'usage du vélo encore plus accessible. Avec leurs 40 km d'autonomie, ils permettent d'arpenter les territoires vallonnés de notre métropole avec la facilité d'un All Blacks étendant ainsi l'accès à des quartiers plus difficiles à atteindre. Il arrive ! le billet TCL unique, une billetterie unifiée pour une tarification simplifiée qui permet pour seulement 2,10€ de prendre le bus de Belleville-en-Beaujolais en passant par Tarare jusqu'à Colombier-Saugnieu, en empruntant les tramways lyonnais.

Avec un investissement de 9 millions d'euros dans le projet de RER métropolitain, nous réaffirmons notre engagement pour la réalisation de ce grand projet de mobilité qui doublera la capacité d'accueil des TER avec une fréquence toutes les 15 minutes en heure de pointe, et réduira significativement le coût du ticket. Faudrait-il encore que la Région Auvergne Rhône-Alpes rattrape son train de retard, assume ses compétences et finance.

Cette année aussi, de grands projets urbains se finalisent comme la modernisation de la gare Part-Dieu et la réorientation du quartier avec des accès plus larges, une circulation facilitée, des espaces de vie, plus agréables et plus végétalisés avec notamment des espèces végétales locales, résistantes à la chaleur et peu consommatrices en eau. Et la très attendue forêt urbaine, le Bois de la Part-Dieu, d'une superficie de 1,2 ha qui comptera 120 arbres et 2 600 m² de surfaces densément plantées en cœur de bosquets.

2025 marque aussi le début des travaux et la métamorphose du centre d'échanges Lyon-Perrache. On ouvre, on reconnecte, on rend vivant ce quartier. Une demande forte et qui sommeille depuis des années. Les Écologistes, avec leur majorité, lancent enfin ce chantier.

Ces projets viennent renforcer un cadre de vie de qualité, préserver les espaces naturels pour les générations futures, et surtout créer un lien fort dans l'expérience de nos territoires.

Nous maintenons le cap d'une transition solidaire avec, par exemple, la gratuité des transports pour les moins de 11 ans à partir de septembre (qui jusque-là était attribuée aux moins de 4 ans) ; avec le ticket unique TCL, une mesure qui s'inscrit dans la volonté de faciliter les déplacements en TC et soulager le budget des familles.

Politique d'intérêt général versus politique politicienne

Alors que notre Métropole, comme les autres collectivités, fait face à des incertitudes budgétaires et à des décisions gouvernementales qui obèrent nos capacités financières, l'opposition choisit de s'enfermer dans des postures politiques au mépris de l'intérêt commun. Préserver nos services publics, les services rendus aux habitantes devraient pourtant

être une priorité.

Le refus soudain de voter le SCOT (Schéma de Cohérence Territoriale) par les communautés de communes du périmètre, alors que les négociations avaient abouti, est irresponsable. Un « coup » politique qui pourrait, si elles s'entendent, coûter plus de 3 millions d'euros mis au service des habitantes. Le SCOT est un document essentiel pour s'adapter aux bouleversements climatiques, permettre la continuité de construction, développer des offres en habitat mais aussi dynamiser les activités économiques.

Le vote contre les modifications du PLU-H qui permettent d'adapter nos territoires par la droite métropolitaine est tout aussi incompréhensible au regard de l'intérêt pour la population. Cela va plus loin, la droite métropolitaine alimente des campagnes de désinformation et tient des propos stigmatisants, le tout sur un leitmotiv d'insécurité dans le but de diviser le vivre ensemble des citoyennes de la métropole. Que cherchent les maires d'Écully et Décines en s'opposant à l'accueil temporaire des jeunes se présentant comme mineurs et isolés et en agitant les peurs et les dangers potentiels pour les biens et les personnes ? Si ce n'est se placer sur le terrain du populisme en oubliant ainsi leur devoir de représentativité et d'universalité. Cette stratégie de désinformation nuit autant à la population qu'à la crédibilité politique.

Aujourd'hui, plus que jamais nous avons besoin que chacun se montre responsable et constructif. Face aux défis environnementaux, économiques et sociaux qui s'intensifient, seule une action collective et solidaire permettra de répondre aux attentes des habitantes de notre territoire. Les responsables politiques doivent aller au-delà du buzz médiatique et de la politique politicienne pour se concentrer sur l'essentiel : bâtir un avenir commun où justice sociale, résilience écologique et dynamisme économique coexistent harmonieusement. Nous avons dans nos mains le terreau fertile pour continuer à faire de la Métropole de Lyon un exemple de progrès et de solidarité.

Une majorité aux côtés du besoin de la population

Notre majorité continue de travailler avec conviction pour protéger et améliorer le quotidien des Grandes Lyonnaises et des Grands Lyonnais. Chaque politique, chaque projet, chaque initiative vise à faire de la métropole de Lyon un territoire plus solidaire, plus durable et plus inclusif. Ensemble, nous bâtissons une métropole où chacune peut trouver sa place, s'épanouir pleinement et envisager l'avenir avec sérénité. Nous savons que les Grandes Lyonnaises attendent de nous des actions concrètes et des résultats tangibles, et c'est avec cette exigence que nous poursuivons notre mission.

Vinciane BRUNEL et Benjamin BADOUARD

Co-Présidentes du groupe Les Écologistes

La Métro positive

Insertion et dignité par le travail

La Métropole de Lyon est la collectivité de l'action sociale. C'est une politique majeure puisqu'elle représente la première dépense de notre collectivité pour un montant de plus de 927 millions d'euros en 2023. Parmi ces dépenses, 460 millions d'euros sont consacrés aux aides à l'insertion sociale dont les actions spécifiques pour tous les publics éloignés de l'emploi.

La Métropole gère le revenu de solidarité active (RSA), qui est l'allocation la plus connue, elle bénéficie en moyenne à 42 000 personnes âgées d'au moins 25 ans résidant sur le territoire de la Métropole.

Cette solidarité est nécessaire car elle permet de porter un accompagnement vers celles et ceux qui lors d'un accident de la vie se retrouvent en situation de détresse et bénéficient alors par la solidarité nationale de moyens humains et financiers pour retrouver la voie de l'insertion professionnelle.

Chaque allocataire du RSA est soumis aux « droits et devoirs du bénéficiaire » s'il est sans emploi ou si ses revenus professionnels sont inférieurs à 500 euros par mois. Il doit alors rechercher un emploi, entreprendre les démarches nécessaires à la création de sa propre activité ou entreprendre les actions nécessaires à une meilleure insertion sociale ou professionnelle. Ces droits et devoirs sont inscrits dans un contrat d'engagement réciproque.

Pour assurer l'efficacité de cet accompagnement les élus La Métro Positive proposent que la Métropole

mette en œuvre :

- La durée minimale de 15 heures d'action, prévue par la réforme pour le plein-emploi, pour tous les bénéficiaires d'une allocation ;
- Un suivi personnalisé de l'allocataire sur son assiduité et sa participation active ;
- Un renforcement des contreparties des organismes référents, particulièrement sur la levée des freins périphériques à l'emploi ;
- Une équipe dédiée au contrôle de la fraude.

Concernant les jeunes de 18 à 25 ans, ils sont déjà éligibles au RSA s'ils assument la charge d'au moins un enfant né ou à naître ou s'ils ont travaillé au moins deux années au cours des trois dernières années. De plus, le Fonds d'Aide aux Jeunes (FAJ) vient en complément pour apporter des soutiens financiers lorsqu'il n'existe aucune autre aide possible. Ce sont plus de 3 000 jeunes qui sont aidés chaque année. Or, les élus extrême gauche/communistes/socialistes/écologistes ont décidé de casser cet équilibre pour créer un RSA jeune dit Revenu de Solidarité Jeune. La dépense est exponentielle et incontrôlée : 488 000 € en 2022, 736 000 € en 2023, 913 000 € en 2024. En 2024, le coût augmente de 24% alors que le nombre de jeunes suivis n'augmente que de 8%. De plus, entre 30 et 50% des jeunes suivis ne sont ni en insertion, ni en formation, ni en recherche d'emploi mais beaucoup en soins médicaux ce qui ne relève pas de la compétence métropolitaine. Cette aide s'apparente à un droit de tirage, il suffit de réclamer pour obtenir un versement, c'est le choix de l'assistantat plutôt que de l'accompagnement social. Sur le plan budgétaire, cette dépense est aussi un doublon du Contrat d'Engagement Jeune, qui est la référence en matière de suivi et insertion en France, mis en place en mars 2022 et financé par l'État.

Nous proposons que ces sommes soient portées sur les aides au retour au travail, dans le respect de nos convictions de maintenir l'équilibre entre solidarité et responsabilité.

Lucien BARGE – maire de Jonage, Pascal BLACHE – maire de Lyon 6^e, Sophie BLACHERE – conseillère régionale, Nathalie BRAMET-REYNAUD, Richard BRUMM, François-Noël BUFFET – ministre auprès du ministre de l'Intérieur, Carole BURILLON, Sandrine CHADIER – maire de Craponne, Pascal CHARMOT – maire de Tassin-la-Demi-Lune, Claude COHEN, Doriane CORSALE, Chantal CRESPY, Laurence CROIZIER, Catherine DUPUY, Nadia EL FALOUSSI, Myriam FONTAINE, Séverine FONTANGES, Gilles GASCON – maire de Saint-Priest, Christophe GIRARD, Lionel LASSAGNE, Christophe MARGUIN, Jean MÔNE, Dominique NACHURY, Gaël PETIT, Clothilde POUZERGUE – maire déléguée d'Oullins, Christophe QUINIOU – maire de Meyzieu, Michel RANTONNET, Véronique SARSELLI – maire de Sainte-Foy-Lès-Lyon, Luc SEGUIN, Jean-Jacques SELLES – maire de Chassieu, Julien SMATI.

→ Suivez-nous sur notre site : lametropositive.fr

Retrouvez-nous sur les réseaux sociaux : Facebook et X (ex-twitter)

→ Lyon Cedex 03

→ Pour nous écrire : La Métro Positive, Métropole de Lyon – 20 rue du Lac – CS 33569 – 69505 Lyon

→ Courriel : lametropositive@grandlyon.com

Synergies élus et citoyens

Une nécessité, se rassembler

Le groupe Synergies Élus et Citoyens se renforce avec six nouveaux membres conseillers métropolitains : Yves Blein, Guy Corazzin, Jean-Luc Da Passano, Isabelle Perrier-Roux, Julien Ranc et Thomas Rudigoz.

Ils apportent leur expérience, leur engagement et leur expertise qui viennent renforcer un projet pour une Métropole de Lyon Autrement.

Forts de l'ancrage local de Synergies, étendu désormais dans 7 circonscriptions métropolitaines, ainsi qu'à la ville de Lyon, nous avons à cœur de poursuivre nos actions au service de tous les habitants, où qu'ils se trouvent.

Notre priorité reste l'écoute et la co-construction de solutions. Ensemble, nous continuerons de mettre en œuvre des réponses concrètes et pragmatiques pour la réalisation d'une Métropole de tous et pour tous.

Vous pourrez compter sur notre rassemblement pour proposer une alternative solide à l'exécutif actuel.

Nous continuons à défendre une vision différente, plus proche des réalités locales et du quotidien des habitants.

Nous réaffirmons ainsi notre attachement aux valeurs qui nous guident : écouter, dialoguer, négocier, débattre, trouver des solutions et décider collectivement pour le bien commun.

Nous nous réjouissons de leur contribution dans ce projet commun. Avec 16 membres, Synergies devient le deuxième groupe d'opposition et le troisième plus grand de la Métropole de Lyon.

Florence Asti-Lapperrière / Yves Blein / Guy Corazzol / Corinne Cardona / Gisèle Coin / Jean-Luc Da Passano / Pascal David / Rose-France Fournillon / Marc Grivel / Isabelle Perriet-Roux / Gilles Pillon / Julien Ranc / Thomas Rudigoz / Maryline Saint-Cyr / Eric Vergiat / Max Vincent

→ **Suivez-nous sur les réseaux sociaux !**
@Synergies-ElusetCitoyens

Alliance sociale démocrate et progressiste

Une nouvelle Alliance Sociale Démocrate et Progressiste

Le mois dernier nous étions certains élus à vous annoncer la naissance de notre groupe Social Démocrate et Progressiste. Aujourd'hui, avec la volonté de dépasser les rivalités passées, les groupes Métropole pour Tous et Social Démocrate et Progressiste fusionnent autour de valeurs communes et d'une vision partagée pour la Métropole de Lyon : la transition écologique est indispensable, mais elle doit prendre en compte les réalités sociales et économiques.

Cette démarche, nous en sommes convaincus, répond aux attentes des Grandes Lyonnaises et Grands Lyonnais, qui aspirent à une gouvernance équilibrée et responsable.

Dans un contexte national fragile, où le pouvoir d'achat demeure prioritaire, la Métropole doit agir pour accompagner les impacts de la transition écologique, notamment pour les plus vulnérables : hausse des prix de l'eau, des transports en commun, crise du logement. Les impératifs sociaux ne peuvent être relégués au second plan.

Par ailleurs, favoriser l'attractivité économique de la Métropole et garantir la sécurité de tous nécessitent de dépasser les dogmatismes idéologiques pour répondre aux besoins concrets de la population.

Fiers de nous unir, nous sommes plus que jamais mobilisés au service des citoyens, autour de valeurs fortes : engagement pour l'action sociale, la transition écologique, le développement économique et respect des institutions.

Le groupe, composé de 10 élus.es, sera co-présidé par Fouziya Bouzerda et David Kimelfeld.

Les élu.es : Fouziya Bouzerda, David Kimelfeld, Pierre Chambon, Izzet Dognael, Brigitte Jannot, Michel Le Faou, Catherine Panassier, Myriam Picot, Emilie Prost, Didier Vullierme

Socialistes, la gauche sociale et écologique et apparentés

Une direction maintenue pour 2025

Nous avons dû cette année décaler le DOB et l'examen du budget 2025 du fait des incertitudes liées au projet de loi de finances pour 2025. Ce PLF devait nous affecter à hauteur d'une centaine de millions d'euros, sans que nous ne sachions ce qu'il allait advenir, tant les arbitrages évoluaient au jour le jour. Comment dès lors construire un budget censé garantir la continuité des services publics et de l'exécution du mandat pour lequel nous avons été élus ? Malgré tout, nous continuons à avancer pour transformer votre quotidien.

Les grands travaux se poursuivent, comme les nouvelles lignes de transport qui vont transformer la façon de se mouvoir pour une large partie de l'agglomération. Nous renouvelons nos réseaux avec un effort inédit pour sécuriser notre ressource en eau. Nous assurons la continuité de nos missions sociales en dépit des contraintes financières. Sachant que 2025 serait une année pleine en

investissements, nous avons étalé dans le temps certains travaux afin de limiter la gêne qu'ils peuvent occasionner. Si nous savons le confort de vie qui en découle, nous avons aussi le devoir d'entendre ce qui nous est dit et c'est ce que nous avons fait.

C'est aussi en responsabilité que nous contribuerons à l'effort national pour sortir le pays de la crise dans laquelle les responsables au pouvoir depuis sept ans l'ont plongé. Mais cette contribution ne peut être imposée, sans concertation. Car si la période que nous vivons nous enseigne quelque chose, c'est qu'à la fin, le collectif sera toujours plus fort et plus utile que les desseins individuels.

Inventer la Métropole de demain

Nouvelle tarification de l'eau potable : une injustice sociale !

Depuis le 1er janvier 2025, la nouvelle tarification de l'eau potable décidée par l'exécutif métropolitain pénalise les familles nombreuses et fragiles, plutôt que de répondre réellement aux enjeux sociaux et environnementaux. Les 12 m³ gratuits par an, en réalité un leurre, ne couvrent qu'une consommation minimale. Rappelons qu'une simple douche "rapide" consomme entre 30 et 65 litres, soit une consommation annuelle dépassant déjà ces fameux 12 m³ offerts. En revanche, le doublement des tarifs au-delà de 180 m³, sans distinction sur la composition des ménages ou leur niveau de revenu, est tout simplement injuste. Plutôt que de les encourager à réduire leur consommation de manière incitative, ce système les condamne à vivre dans un climat d'anxiété permanent vis-à-vis de leur consommation, par crainte de voir leur facture exploser. Celle-ci a d'ailleurs déjà subi deux hausses liées à la redevance d'assainissement : de 5 % au 1^{er} janvier 2024 et 15 % au 1^{er} juillet 2024.

Cette nouvelle tarification renonce à toute ambition pédagogique pour accompagner les ménages vers une gestion plus éco-responsable. L'eau doit être un bien commun géré de manière solidaire et équitable, et non comme une simple marchandise. C'est une ressource vitale, et sa gestion doit s'inscrire dans une logique de justice sociale, non dans une démarche punitive qui aggrave les inégalités.

→ **[inventer-demain-lyon.com](https://www.inventer-demain-lyon.com)**

Communiste et républicain

La révolution scientifique et technique du XIX^e siècle a produit l'industrialisation, les énergies fossiles, un capitalisme mondialisé, des guerres et des révolutions. Dans ce XXI^e siècle, la révolution scientifique se poursuit et déborde dans l'immatériel, l'intelligence artificielle, l'informatique quantique.

L'humanité ne s'est pas atrophiée en confiant l'énergie aux machines, pourquoi devrait-elle s'abîmer en leur confiant le calcul ? Le travail industriel ou agricole a été largement libéré de l'esclavage physique, même s'il reste tant à faire. L'enjeu de notre siècle, c'est la formation de tous pour un travail libéré du répétitif et du formulaire, concentré sur la créativité, le sens et les relations entre humains.

Tout dépend de qui décide, ceux qui possèdent ou ceux qui travaillent ? Et dans quel but ? Continuer à concentrer les richesses sur un tout petit nombre ou construire une société de coopérations et d'égalités, une société du temps retrouvé avec la semaine de 4 fois 7 heures et la retraite à 60 ans, une démocratie libérée de la médiatisation marchande ?

En urgence, il faut éviter la prochaine guerre mondiale et demander des comptes aux puissants, à nos dirigeants : pourquoi vos guerres ?

Métropole insoumise résiliente et solidaire

Les premiers mètres cubes d'eau vitaux gratuits dans la métropole

Après nos deux ans de travail intensif, la gratuité des 12 premiers mètres cubes d'eau devient une réalité pour les 1,5 million d'habitants de la métropole. Complété d'un versement solidaire préventif

pour les plus précaires, inédit à cette échelle, l'eau essentielle à la vie ne sera plus une source de privation sur notre territoire : près de 120 000 foyers recevront automatiquement un montant s'assurant que la facture ne dépassera pas 3% de leurs ressources disponibles.

Une grande victoire qui vise à reconstruire notre lien collectif autour d'un commun universel de l'humanité pour garantir à chacune et chacun un droit fondamental, en le soustrayant aux logiques marchandes.

Nous sommes fiers de démontrer que nos mesures qui replacent la justice sociale au cœur des politiques publiques sont possibles !

→ **Suivez notre actu sur Telegram :**

<https://t.me/groupeMIRS>

→ **www.groupepemis.fr**

Voix commune ! & Citoyen.nes éco-socialistes

Nous vous souhaitons une année emplie de joies personnelles.

Nous aspirons comme vous à ce que 2025 ravive un monde pacifié, estompe les incertitudes d'un lendemain instable. Dans la période, en France et à l'étranger, à laquelle nos sociétés sont exposées, l'échelon local reste celui de l'amélioration de votre quotidien. Nous aurons à cœur en 2025 de poursuivre, par faire les politiques métropolitaines : celles d'accès au logement, économique pour l'emploi, en faveur de votre pouvoir d'achat, pour une production alimentaire saine, éducative, d'efforts culturelles et sportives, celle pour nos séniors...

Notre groupe réunit trois formations politiques. Il incarne en ce sens le dialogue nécessaire, entre les partis de gauche et écologique, avec les élu.es des communes, les partenaires sociaux, les associations. Nous porterons votre voix, citoyen.nes métropolitain.es : il ne peut pas y avoir de transition écologique sans des politiques sociales fortes.

Métropole en commun

Face à la crise budgétaire, rigueur et responsabilité sont indispensables.

Le rôle du politique est justement de faire des choix : distinguer l'indispensable du superflu, recentrer l'action publique sur ses priorités essentielles. S'il faut réduire les dépenses non indispensables, notamment celles liées au marketing, à la communication et aux assistances externes coûteuses, nous devons privilégier le soutien aux personnes les plus fragiles et aux services publics comme le Service Départemental Métropolitain d'Incendie de Secours.

Dans tous les cas, **la transparence et la cohérence de l'action publique** sont les piliers de la confiance citoyenne.

→ **[contact@metropoleencommun.com](https://www.metropoleencommun.com)**

TCL

Changez
d'ère !



tcl.fr



Demain, tous TCL

En septembre 2025, les réseaux TCL,
Cars du Rhône et Libellule ne feront plus qu'un.

SYTRAL
MOBILITÉS

TCL