

MET'

Le magazine
de la Métropole
de Lyon

N° 06 – Janvier/Février 2017 – www.met.grandlyon.com

DOSSIER

10 actions pour votre santé



En photos

Au cœur de

La Confluence

INNOVATIONS

L'autre vie

des déchets

LES MAISONS

DE LA MÉTROPOLE

DE LYON

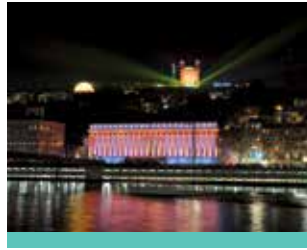
**Mannequin
du mois**
Pauline

04

**L'ACTU**

Focus sur la Part-Dieu
+ 4 pages de brèves

08

**CONNEXIONS**

#Lumières #Tri
#Instagram #MET

10

**LES PROJETS**

2017 : des projets
qui avancent

18

**EN COULISSES**

Maisons de la Métropole
de Lyon : au plus près
des habitants

12 **DOSSIER****LE DOSSIER**

Pour votre santé : 10 actions
de la Métropole de Lyon

21

**LE PORTFOLIO**

Au cœur de La Confluence

25

**LES INNOVATIONS**

L'autre vie de vos déchets

28

**L'AGENDA**

Rendez-vous au BIG
+ 4 pages d'agenda

**EN COUVERTURE**

Pauline, notre
mannequin du mois

GRANDLYON
la métropole



MET' | n°06 | Jan./Fév. 2017
Le magazine d'information
de la Métropole de Lyon
www.met.grandlyon.com

Métropole de Lyon – Direction de la communication :
20 rue du Lac – CS 3569 – 69505 Lyon Cedex 03 – Tél. 04 78 63 46 19
magazine@grandlyon.com

Directrice de la publication : Pascale Ammar-Khodja – **Rédaction en chef :** Karine Portrait et Cécile Prenveille – **Coordination :** Isabelle Gabert et Jean-Paul Lamy – **Rédaction :** In medias res
Couverture : Thierry Fournier – **Conception et mise en page :** In medias res
Impression : Imaye Graphic – **Tirage :** 200 000 exemplaires

logo PEFC
sans cadre

L'ÉDITORIAL



La santé est la première condition du bien-vivre pour chacun mais aussi un enjeu collectif pour notre territoire. C'est pourquoi la Métropole de Lyon en a fait une priorité. Elle s'appuie sur ses compétences pour déployer une approche globale qui se décline dans ses politiques d'aménagement urbain, d'accompagnement social ou de développement économique. Avec 3 axes forts : favoriser un environnement sain ; informer et prévenir ; miser sur l'innovation. Cœuvrer pour la santé, c'est proposer un cadre de vie qui encourage l'activité physique et l'accès à la nature : nous y travaillons depuis plusieurs années en aménageant une ville toujours plus verte et plus facile à pratiquer à pied et à vélo. C'est aussi veiller à la qualité de l'air : grâce au plan Oxygène et à la suppression programmée de l'A6/A7 en cœur de ville, notre agglomération respirera mieux dans les prochaines années. L'information et la prévention sont évidemment tout aussi essentielles. C'est la mission des Maisons de la Métropole de Lyon qui accompagnent partout sur le territoire les habitants et les plus fragiles. Sans oublier notre bus info santé, qui va à la rencontre de tous. Enfin, dans une métropole d'excellence, encourager l'innovation est devenu une évidence. Avec le développement du Biodistrict, le lancement du premier « hackathon » santé ou encore la création de la Cité Internationale de la Gastronomie qui mettra au cœur de sa programmation le lien entre santé et bien-manger, Lyon se positionne à la pointe de la santé de demain. En ce début d'année, je souhaite donc une année 2017 heureuse et pleine de santé : vous pouvez compter sur l'engagement de notre Métropole pour préserver et développer ce bien si précieux !

“
Avec ses actions,
Lyon se positionne à la pointe
de la santé de demain.

”



Gérard Collomb, président
de la Métropole de Lyon

LES BRÈVES

► AMÉNAGEMENT

LES FUTURS ESPACES PUBLICS DE LA PART-DIEU

La transformation des espaces publics du quartier de la Part-Dieu a démarré ! Quels seront les changements ? Six cents nouveaux arbres pour apporter de la fraîcheur en été. Rue Bouchut et boulevard Vivier-Merle notamment, la voirie sera mieux partagée et plus sûre pour encourager la marche et le vélo. Les places de Francfort et Béraudier seront réaménagées de part et d'autre de la gare. Le mobilier urbain sera renouvelé pour devenir à la fois fonctionnel et design et la signalétique intégralement repensée pour mieux se repérer.

➔ www.lyon-partdieu.com



▲ CULTURE

MUSÉE DES CONFLUENCES : 700 000 VISITEURS EN 2016

En 2016, le musée des Confluences a été le plus fréquenté en France (hors Paris) avec plus de **700 000** visiteurs (dont 1 tiers de moins de 30 ans et 11 000 pass annuels donnant droit à un accès illimité). Preuve du succès national de la structure, **66 %** du public vient de l'extérieur de la Métropole. **12 %** vient de l'étranger. La Suisse, l'Allemagne et l'Italie sont les 3 pays les plus représentés. En 2 ans, le musée des Confluences a attiré **1,6** million de personnes.

➔ www.museedesconfluences.fr

▼ PARTICIPATION CITOYENNE

ON DESIGNE LE BIEN-ÊTRE EN VILLE ?

Un banc frais pour l'été, un micro-lieu de travail, une box pour échanger ses canettes contre des graines à planter... Pendant 6 mois, les habitants du quartier de Gerland, les écoles, les clubs de sport et le centre social vont travailler avec des designers pour concrétiser leurs idées sur le thème de la santé et du bien-être en ville. Le public pourra tester tous ces prototypes et voter pour son projet préféré pendant le festival Lyon City Demain qui se tiendra au parc des Berges et au port de Gerland du 15 au 18 juin.

➔ www.lyon-design.org





▼ EMPLOI

LE COWORKING A SES ASSISES !

Coworker? C'est travailler ensemble dans un lieu partagé, collaborer et mutualiser les équipements et les coûts. Les premières Assises de ce mode de travail en plein boom ont lieu à Lyon, avec des conférences ouvertes à tous pour réfléchir aux liens entre travail, qualité de vie et développement du territoire. Un village réunira les structures de coworking de la Métropole, et la place du marché facilitera les échanges d'expériences.

➤ À l'Embarcadère – 13 bis quai Rambaud, 69002 Lyon, le 3 février de 9h à 18h

www.assisesducoworking.fr



▲ SERVICES

DEVINE QUI PASSE CE SOIR

Désormais La Poste vous livre aussi vos colis le soir entre 18h et 21h du lundi au vendredi, un horaire plus pratique pour vous. À noter : les petits colis qui entrent dans votre boîte à lettres sont toujours distribués le matin (en même temps que votre courrier), et représentés le soir en cas d'absence. Testé dans 5 arrondissements de Lyon depuis 2015, ce nouveau mode de distribution a été généralisé à toute la ville en juin dernier !

➤ www.laposte.fr – Partenariat

▼ FOOTBALL

DEUX FINALES D'EXCEPTION

Le Parc Olympique Lyonnais accueille 2 finales majeures de football : celle de la Coupe de la Ligue le 1^{er} avril prochain et celle de la Ligue Europa en mai 2018 ! L'occasion de battre le record d'affluence du stade enregistré lors des coupes d'Europe de rugby en mai dernier ?

➤ Réservation : www.parc-ol.com ou dans les boutiques Parc OL/OL Store ou au 0892696969



▲ DÉPLACEMENTS

C3 : LE CHANTIER AVANCE

Le chantier avance sur la ligne de bus C3. Sur le cours Lafayette, à proximité du Rhône, les travaux sont terminés depuis le mois de novembre. En ce début 2017, le chantier se poursuit plus à l'est jusqu'à la Part-Dieu. En 2019, la totalité des 12 km de la ligne sera aménagée en site propre (voies dédiées aux bus) reliant la gare Saint-Paul (Lyon) et la Grappinière (Vaulx-en-Velin). Résultat : moins d'attente et des trajets en bus plus rapides grâce aux 2 voies qui leur sont réservées.

➤ www.onlymoov.com

▼ URBANISME

BRON-CARAVELLE, UN QUARTIER EN MOUVEMENT

Le secteur de « La Caravelle », à Bron, poursuit sa transformation. Après la création de nouveaux espaces publics, les travaux de rénovation énergétique des **300** logements de la copropriété ont démarré avec un objectif très ambitieux de haute qualité environnementale. Ces travaux donnent un nouveau visage aux bâtiments, organisés désormais en **4** îlots résidentiels, en résonance avec le quartier. Le projet de rénovation autour de « La Caravelle » prévoit également la construction de **186** nouveaux logements d'ici fin 2017.



© Thierry Fournier/Métropole de Lyon



© Cyleone

▲ INNOVATION

CYLEONE, START-UP QUI DÉCOLLE !

Cyleone fabrique des objets et logiciels innovants pour l'industrie. Un exemple d'application ? Des capteurs placés sur des drones pour collecter et analyser la qualité de l'air. En 2015, Cyleone était finaliste de Big Booster, programme d'accélération de start-up entre Boston et Lyon. Depuis, la start-up a développé ses produits et noué des partenariats avec les industries lyonnaises. Cyleone grandit si bien qu'elle vient de s'installer dans la « Tour Oxygène », à Lyon Part-Dieu.

👉 www.bigbooster.org

► ÉDUCATION

SAINT-GENIS-LAVAL : UN COLLÈGE COMME NEUF !

Construit en 1975, le collège Jean Giono de Saint-Genis-Laval avait besoin d'une rénovation importante : le confort des élèves et des enseignants, l'accessibilité des personnes handicapées et l'isolation des bâtiments ont été particulièrement soignés. À la rentrée 2016, les 500 élèves ont découvert une nouvelle cantine, un CDI tout neuf, des salles de classe dédiées aux cours d'informatique, de sciences et d'arts plastiques. Et un nouveau préau à l'heure de la récréation.

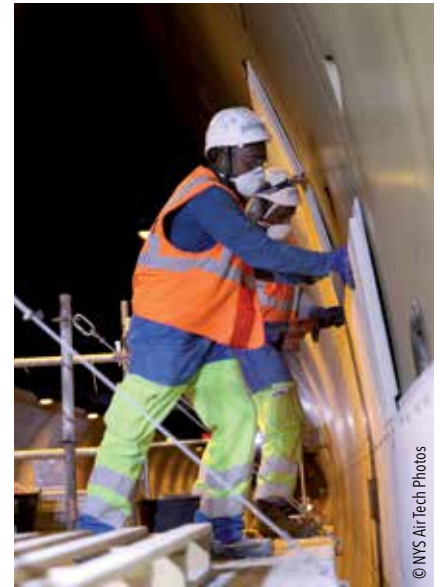




▲ DÉPLACEMENTS

PONT PAUL BOCUSE : PLUS FACILE À TRAVERSER

Le pont Paul Bocuse qui passe au-dessus de la Saône entre Caluire et Collonges-au-Mont-d'Or a été rénové par la Métropole en novembre dernier. Abaissement des trottoirs, nouveaux revêtements sur la chaussée et création d'un passage piéton : le pont est devenu plus facile à traverser pour les piétons et personnes à mobilité réduite. Les travaux d'entretien ont aussi porté sur la route. Avec des joints tout neufs et un revêtement qui laisse s'écouler l'eau en cas de forte pluie, la circulation des automobiles et des deux roues sera également plus sûre.



▲ HANDICAP

4,55 MILLIONS POUR LE TRANSPORT DES ÉLÈVES HANDICAPÉS

Une erreur s'est glissée dans l'infographie de la dernière page du dernier MET'. La somme allouée au transport des élèves en situation de handicap s'élève à 4,55 millions d'euros et non pas 46,5. Cela concerne les élèves et étudiants handicapés de la Métropole de Lyon qui peuvent bénéficier d'un transport en véhicule adapté entre la maison et l'école.

▲ MOBILITÉ

PÉRIPHÉRIQUE NORD : FERMÉ POUR VOTRE SÉCURITÉ

Les 4 tunnels du Périphérique Nord seront fermés quasiment toutes les nuits de semaine en janvier (hormis du 20 au 21) et février. Les travaux de mise en sécurité continuent : issues de secours supplémentaires, amélioration de la résistance au feu et des évacuations de fumées. Pendant les week-ends, la circulation reprend normalement.

➤ Recevez toutes les alertes par SMS en vous abonnant sur www.onlymoov.com
Actualités et travaux en images sur www.peripheriquenord.com

#LUMIÈRES #TRI #INSTAGRAM #MET

Vous avez aimé l'une de nos photos ? Vous avez réagi à un article en ligne ? Vous avez posé des questions sur nos réseaux sociaux ? Cette double page Connexions est le reflet de ce dialogue entre vous et nous.

LUMIÈRES SUR LA VILLE

www.facebook.com/legrandlyon

Un rassemblement populaire, beau, magique et festif, comme on les aime : l'édition 2016 de la Fête des Lumières a été une belle réussite. En souvenir, un joli cliché de Frédéric Guignard-Perret, photographe de la ville de Lyon, avec le palais de justice et la majestueuse Fourvière. Un post Facebook liké 975 fois et partagé 205 fois ! Merci et vivement 2017 !



© Frédéric Guignard-Perret/Ville de Lyon

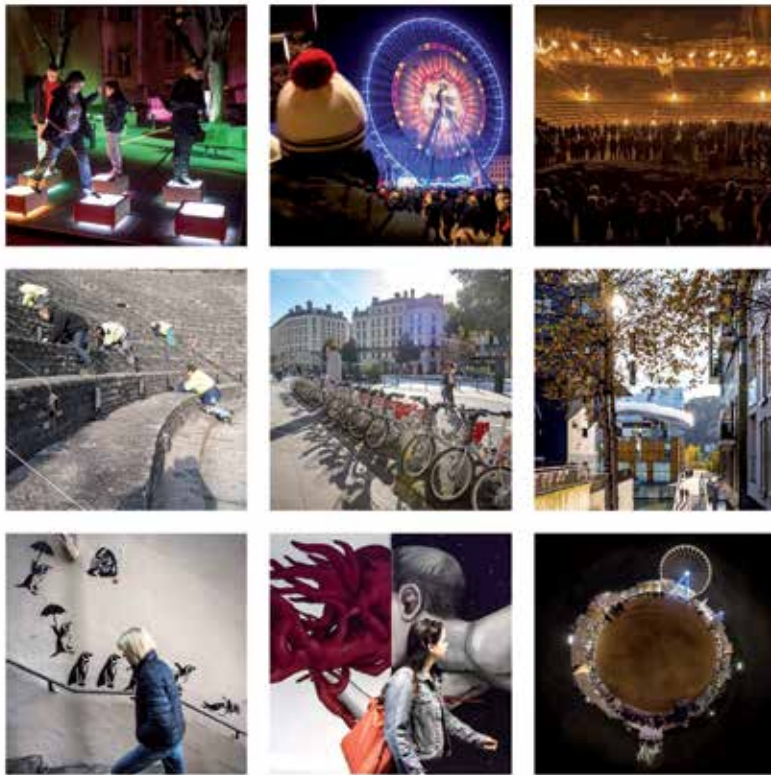


© Thierry Fournier

APPEL À LA UNE : OUI, VOUS TRIEZ VOS DÉCHETS !

La Une de ce *MET'* spécial Tri vous a inspirés puisque nous avons reçu près de 45 candidatures. Des familles, des couples, des célibataires, des jeunes et des moins jeunes, tous animés par la volonté commune de (bien) trier leurs déchets. Un geste simple, pour la planète, pour lequel certains ont des astuces, comme mettre une poubelle dans chaque pièce. Le tri sélectif, c'est l'affaire de tous, et de Pauline notre mannequin du mois !





© Thierry Fournier/Métropole de Lyon

INSTAGRAM : REJOIGNEZ-NOUS !

[Instagram.com/
grandlyon](https://www.instagram.com/grandlyon)

Des ambiances,
des clichés insolites,
des instants inédits,
des moments de vies.
Il y a de tout, et
pour tous les goûts,
sur notre compte
Instagram. Rejoignez
vite les 7 160 abonnés
pour partager nos coups
de cœur !

DIALOGUER AVEC NOUS

-  [facebook.com/
legrandlyon](https://www.facebook.com/legrandlyon)
-  [twitter.com/
grandlyo](https://twitter.com/grandlyo)
-  [instagram.com/
grandlyon](https://www.instagram.com/grandlyon)
-  [magazine@
grandlyon.com](mailto:magazine@grandlyon.com)
-  Métropole de Lyon
20 rue du Lac
CS 3569
69505 Lyon
Cedex 03



LE MET' EST AUSSI EN LIGNE

[met.grandlyon.com](https://www.met.grandlyon.com)

Le magazine papier
que vous tenez entre
les mains sort tous
les 2 mois. Entre
2 numéros, pour ne
rien rater de l'actualité,
rendez-vous sur
[met.grandlyon.com](https://www.met.grandlyon.com) :
vous y retrouverez
les événements et
les sorties à ne pas
manquer et tout ce
qui fait la vie de
votre territoire.

2017 : DES PROJETS QUI AVANCENT

Gerland, Part-Dieu, Carré de Soie : la Métropole se transforme dans ces 3 secteurs en pleine mutation. Et les chantiers avancent vite !

Texte Vincent Huchon



1

Gerland CHANGEMENT DE PERSPECTIVES!

700
HECTARES

30 000
HABITANTS

30 000
EMPLOIS

2 300
ENTREPRISES

Porte d'entrée au sud de Lyon, Gerland est devenu un vrai quartier à vivre. Quatre cents nouveaux logements sont construits en moyenne chaque année depuis 10 ans et de grands groupes ont choisi le secteur pour s'implanter : RTE, SEPTEN, le centre de recherches d'EDF, Cap Gemini. On y trouve aussi le 2^e plus grand parc de Lyon, accessible en métro ou à vélo en passant par les quais aménagés du Rhône. Parfaitement desservi avec la gare SNCF Jean Macé, le métro B et le tramway T2, Gerland a enregistré en 10 ans l'arrivée de 10 000 habitants.

Quoi de neuf en 2017 ?

Ouverture des nouveaux bureaux de Green Office Link, RTE, Ivoire et la Grande Halle, soit 50 250 m². Livraison de 800 nouveaux logements dans la ZAC des Girondins. Ouverture de la nouvelle bibliothèque en mars 2017 et lancement du chantier de la Tony Parker Academy.

2

Part-Dieu LA GRANDE MÉTAMORPHOSE

177
HECTARES

20 600
HABITANTS

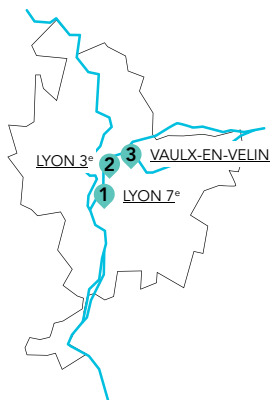
56 000
EMPLOIS

2 500
ENTREPRISES

La Part-Dieu change d'ambiance. Elle verdit à vue d'œil, avec le réaménagement de la rue Garibaldi ou le nouveau parvis Renée Richard, devant les halles Paul Bocuse. Pour faciliter les déplacements des piétons et des vélos, les espaces sont repensés et l'accès aux transports en commun est plus lisible. La gare s'agrandit avec une nouvelle voie et un hall 2 fois plus vaste. De son côté, le centre commercial s'ouvrira sur l'extérieur et accueillera de nouvelles boutiques, salles de cinéma et restaurants. Jusque... sur son toit!

Quoi de neuf en 2017 ?

Ouverture du bâtiment Silex, soit 10 530 m² de bureaux. Poursuite de la construction des immeubles SKY 56, et Sky Avenue. Aménagement de la place de Francfort. Lancement de la rénovation du centre commercial et de l'immeuble Orange.





2

© Laurence Damière/Métropole de Lyon



3

© Laurence Damière/Métropole de Lyon



1

© Laurence Damière/Métropole de Lyon

3

Carré de Soie PATRIMOINE INDUSTRIEL TRANSFORMÉ

Au carrefour de Villeurbanne et de Vaulx-en-Velin, Carré de Soie abrite un patrimoine historique, symbole de l'aventure industrielle lyonnaise. La transformation de ce territoire passe par l'émergence d'un nouveau pôle tertiaire avec notamment Adecco France, Technip, Veolia. La nature sera partout et les déplacements doux encouragés. Parmi les projets emblématiques, la construction sur le site de l'ancienne usine TASE, inscrite aux monuments historiques, de l'ensemble immobilier « Cœur de Soie » avec 680 logements et 13 900 m² de bureaux.

500
HECTARES

16 000
HABITANTS

9 000
EMPLOIS

900
ENTREPRISES

Quoi de neuf en 2017 ?

Ouverture de View One et ses 16 000 m² de bureaux, Organza et ses 273 logements, ainsi que les lots I et I' et leurs 115 logements et 1 700 m² de commerces. Majorelle avec 71 logements et Garden Life et ses 53 logements seront également livrés.

POUR VOTRE SANTÉ: 10 ACTIONS DE LA MÉTROPOLE



Les premiers vaccins, la pesée des nouveaux-nés en PMI, le dépistage, le footing le matin, les arbres plantés chaque année, le maintien à domicile des personnes âgées... La santé, c'est à la fois une question personnelle et un enjeu collectif. Aux côtés des habitants, la Métropole de Lyon intervient aux grandes étapes de leurs vies pour aider en cas de perte d'autonomie, mais aussi informer et encourager le dépistage. Elle aménage les rues, les places et engage de grands projets pour la qualité de l'air. Enfin, la Métropole soutient l'innovation et la recherche, notamment via le Cancéropôle. Zoom sur 10 actions essentielles !

Texte **Vincent Huchon**

- Plus de 15000 enfants sont vus chaque année dans les services de Protection maternelle infantile (PMI).





Aux côtés des habitants, tout au long de la vie



© Thierry Fourmier/Métropole de Lyon



AIDER LES JEUNES PARENTS

Plus de 400 professionnels reçoivent les mamans et leurs enfants dans les PMI (Protection maternelle infantile) des Maisons de la Métropole de Lyon. L'accompagnement commence pendant la grossesse et se poursuit à l'arrivée du bébé : les jeunes parents apprennent les bons gestes pour donner un bain à un tout-petit ou bien réagir s'il a de la fièvre. Soit les familles viennent sur place, soit ce sont les professionnels qui se déplacent à domicile. Ces rendez-vous sont l'occasion de vérifier si l'enfant prend bien du poids et progresse. Autre action importante : le bilan de santé à l'école maternelle. L'occasion de vérifier les vaccinations, la vue et l'ouïe des élèves de petites et moyennes sections.

➤ www.grandlyon.com/pmi

15 179

consultations
d'enfants de 0 à
2 ans en 2015

16 848

bilans de santé
des 3-4 ans
en 2015

165

infirmiers



RÉPONDRE AUX QUESTIONS DÉLICATES

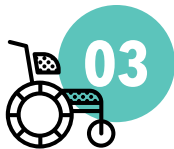
8 500

consultations
médicales par an

983

animations
collectives dans les
collèges en 2015

À l'adolescence, pour s'informer sur des questions sexuelles ou amoureuses, il faut un cadre qui donne confiance. Les centres de planification et d'éducation familiale (CPEF) connaissent bien ce jeune public qui se pose toutes sortes de questions. Sur leur sexualité : « J'ai eu un rapport non protégé, comment faire pour ne pas tomber enceinte ? », sur leurs angoisses liées à la norme : « Est-ce que je suis comme les autres ? Est-ce que c'est normal de faire ça ? ». Ces centres offrent aussi un suivi : gynécologique, contraception, détection de maladies sexuellement transmissibles, entretiens avec un conseiller conjugal...



ÊTRE LÀ EN CAS DE PERTE D'AUTONOMIE

Quand la mémoire commence à jouer des tours, qu'il devient plus difficile de faire des courses ou de se laver seul, les personnes âgées peuvent obtenir une aide à domicile ou rejoindre des structures spécialisées. Les aides peuvent aussi être données ponctuellement après un accident par exemple. Pour les personnes avec un handicap, un soutien financier peut être accordé. Il est adapté à chaque situation, par exemple, pour équiper un logement ou rémunérer un membre de la famille qui donne de son temps pour aider.



15 556

bénéficiaires de l'Allocation personnalisée d'autonomie (APA) à domicile en 2015

3 066

bénéficiaires de l'Aide sociale à l'hébergement (ASH) en 2015

Aider chacun face aux maladies



242 586

personnes ciblées en 2015 pour les cancers du sein et colorectal

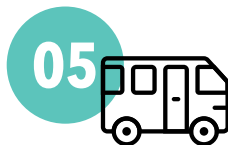
69 715

personnes dépistées pour les cancers du sein et colorectal



DÉPISTER AU PLUS TÔT LES CANCERS

La Métropole de Lyon soutient l'Adémas-69 (Association dépistage maladies du sein) qui démarche toutes les habitantes de 50 à 74 ans pour leur proposer un dépistage gratuit du cancer du sein. Le plus fréquent chez la femme. Un double regard sur les mammographies est prévu, ce qui permet de détecter 7 % des cancers passés inaperçus en première lecture. La Métropole soutient aussi le dépistage du cancer colorectal, le 2^e plus meurtrier. S'il est détecté tôt, il peut être guéri 9 fois sur 10.



INFORMER EN PROXIMITÉ

Il est compliqué pour certains de pousser la porte d'une MDM (Maison de la Métropole). Le bus Info Santé est là pour aller à la rencontre de ceux qui n'osent ou ne peuvent pas se déplacer. Il intervient à la demande des associations, collèges, communes ou universités. Éthylotest, squelette pour expliquer l'anatomie, diaporama et jeux permettent d'aborder tous les sujets, même les plus intimes, comme la contraception. Les questions portent le plus souvent sur l'alimentation, l'activité physique, le sommeil ou encore la sexualité.

2 708

personnes accueillies en 2015

Proposer une ville plus agréable



06



**CONSEILLER,
SANS
ALARMER**

« Qu'est ce que je fais si c'est la canicule ? Combien de litres d'eau faut-il boire ? Et ma voisine âgée, quelqu'un va s'en occuper ? » Quand des coups de chaud surviennent, la Métropole de Lyon sensibilise les habitants aux bons gestes. Idem lorsque l'ambrosie fait son apparition et provoque rhinites, conjonctivites, ou crises d'asthme. Il faut apprendre à bien la repérer pour savoir comment l'éviter et la signaler.

1 million

**de grains de pollen
dans un pied d'ambrosie**

**AMÉNAGER LES
ESPACES URBAINS**

07



Sur le territoire, tout ce qui facilite l'usage du vélo ou la marche à pied est favorisé. Comment ? Par la création de pistes cyclables, l'aménagement de promenades au bord de l'eau comme sur les berges du Rhône, les rives de Saône, ou sur le canal de Jonage. Cela passe aussi par l'installation de bancs ou de larges trottoirs dans les espaces publics comme, rue Garibaldi à Lyon ou dans le quartier du Bottet à Rillieux-la-Pape.

3 000
arbres plantés
chaque année
par la Métropole

707
kilomètres
d'aménagement
cyclable aujourd'hui



© Thibaut Fourrier/Métropole de Lyon



© Jacques Lemaire/Métropole de Lyon

PLAN OXYGÈNE



Respirez un grand coup !

Prendre des mesures d'urgence, c'est essentiel. Comme en décembre, avec la mise en place de la circulation alternée lors de l'épisode de pollution aux particules fines. S'engager sur le long terme, c'est vital. Et c'est ce que fait la Métropole de Lyon depuis 10 ans. Un coup d'accélérateur a été donné en juin dernier avec le Plan Oxygène qui prévoit notamment :

- 1 milliard d'euros investis d'ici 2020 dans les transports en commun ;
- une aide réservée aux particuliers pour remplacer leur ancienne cheminée par un modèle plus performant qui peut diviser par 30 la pollution aux particules fines ;
- une charte « chantier propre » à mettre en place avec et pour les entreprises ;
- l'accès limité des poids lourds et des véhicules utilitaires dans certaines zones.



© Lyon biopôle - ICG, Bertrand Gaudillière - Item

Innovier pour améliorer la santé



08 INVESTIR DANS DES PROJETS INNOVANTS

Comprendre l'impact du sport sur les femmes atteintes d'un cancer du sein, pendant et après les traitements : c'est l'un des projets phares du Cancéropôle Lyon Auvergne-Rhône-Alpes (CLARA) soutenu par la Métropole de Lyon. Depuis décembre 2016, 500 patientes sont réparties en 2 groupes d'études. Le 1^{er} étudie comment l'activité physique peut réduire malaises, fatigue et pertes musculaires durant le traitement. Le 2^d suit un programme d'activité physique personnalisé à l'aide d'un bracelet connecté : un outil de coaching et d'incitation à faire du sport.

4

projets en cours soutenus, notamment, par la Métropole de Lyon

DEVENEZ ACTEUR DE VOTRE SANTÉ



09

Le Biodistrict, c'est le quartier de la santé et des biotechnologies au cœur de Gerland, avec 5000 emplois privés. Une partie est dédiée à la recherche sur les vaccins, les neurosciences et les cancers. Une autre explore des pistes très novatrices, comme la mesure du rôle du patient dans la guérison. Par exemple, la société Genzyme conçoit des médicaments adaptés aux personnes atteintes de maladies graves ou porteurs de greffe.

2 750

chercheurs travaillent dans le Biodistrict



10 HACKATHON : DÉCELER LES BONNES IDÉES

Une compétition informatique entre personnes de différents horizons pour élaborer des applications innovantes : c'est le principe du hackathon. Le premier hackathon santé est né en novembre dernier, à l'initiative de la Métropole de Lyon. Dans les bonnes idées lauréates : mondepistage.com, une plateforme qui donnera en 1 clic les dépistages disponibles selon son profil. Les autres lauréats proposent aussi des pistes intéressantes :

- une application mobile pour aider les personnes, notamment sourdes et muettes, à se faire comprendre ;
- un gant connecté pour aider au suivi des rhumatismes ;
- une application pour aider les enfants asthmatiques à bien prendre leur traitement ;
- une semelle connectée pour suivre et stimuler l'activité physique des personnes âgées.

Maisons de la Métropole de au plus près des habitants

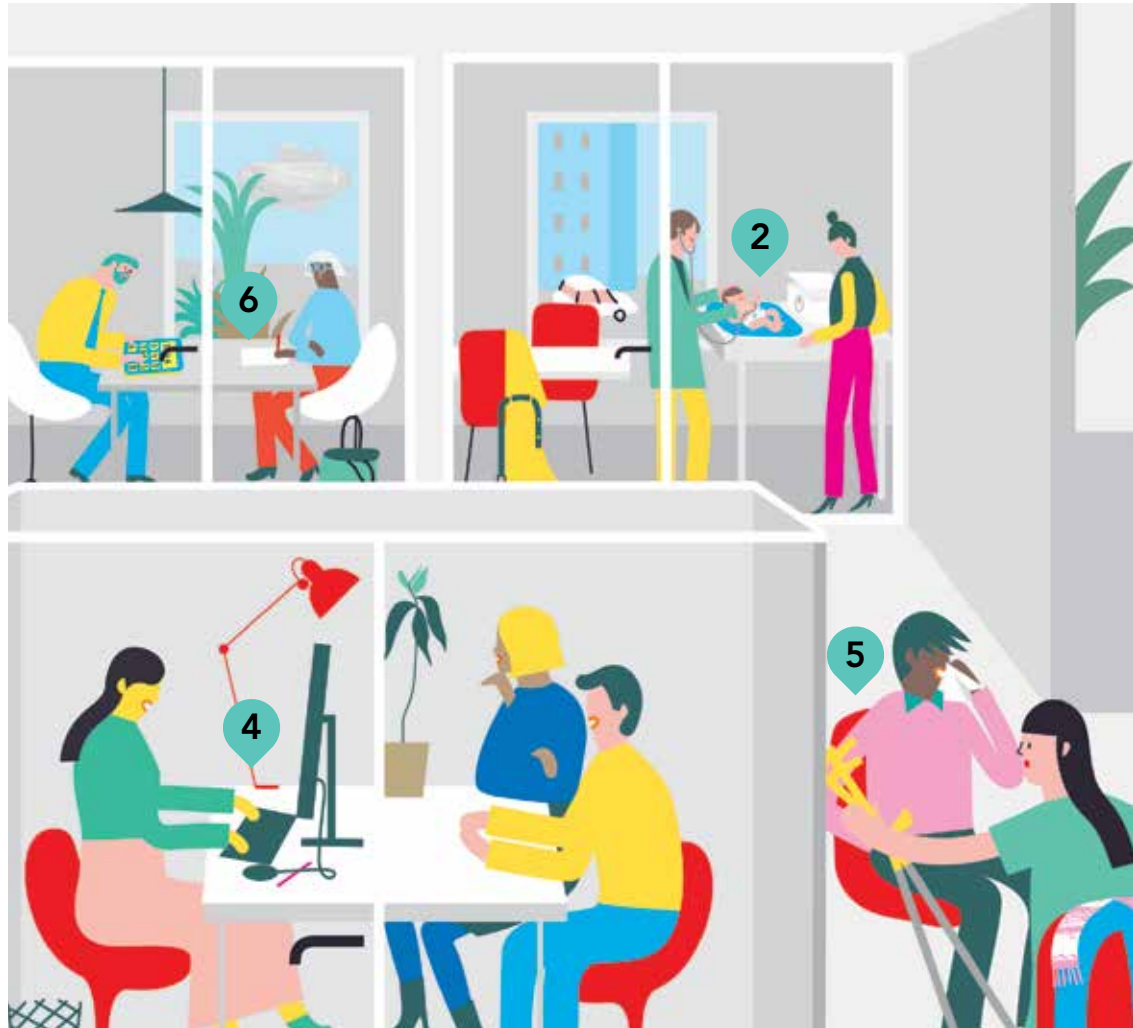
Texte **Vincent Huchon**

Cette année, les « Maisons du Rhône » (MDR) deviennent les « Maisons de la Métropole » (MDM). Le nom change, les missions restent : prendre soin des tout-petits, organiser le maintien à domicile des personnes âgées dépendantes, aider les plus démunis à surmonter les difficultés...

1

DES PROFESSIONNELS À VOTRE SERVICE

Près de 1 500 personnes travaillent dans les 57 Maisons de la Métropole réparties sur tout le territoire. 680 travailleurs sociaux, 80 médecins, 20 psychologues, 165 infirmiers/puériculteurs, 24 auxiliaires de puériculture, 8 conseillers conjugaux et familiaux et 500 agents d'accueil et gestionnaires de dossiers pour des services gratuits et accessibles à tous.



2

PRENDRE SOIN DES TOUT-PETITS

De la grossesse jusqu'à l'entrée en maternelle, les MDM accompagnent les familles à travers la Protection maternelle et infantile (PMI) : préparation à l'accouchement, aide à l'allaitement, consultations post-natales, bilans de santé des 3-4 ans... Les Maisons de la Métropole de Lyon s'occupent aussi de la formation et de l'agrément des assistant-es maternel-les.

3

AIDER LES ENFANTS À BIEN GRANDIR

À l'école ou à la maison, certains enfants peuvent se trouver en grande difficulté. Les travailleurs sociaux peuvent épauler les parents et effectuer des visites à domicile pour les conseiller. Les équipes des MDM ont aussi la responsabilité de protéger les enfants et de signaler au Parquet les cas de maltraitance physique, psychologique ou morale.

Lyon :



4

FAIRE FACE AUX DIFFICULTÉS PASSAGÈRES

Vous avez du mal à conserver un logement ou vos revenus sont trop faibles pour payer le loyer ? Vous êtes surendetté ou vous avez du mal à boucler votre budget ? Votre Maison de la Métropole peut vous aider à déposer un dossier d'aide financière. Elle peut aussi se porter garante pour votre logement.

5

AUX CÔTÉS DES PLUS FRAGILES

Les personnes âgées, malades ou accidentées, ont parfois besoin d'aide pour le ménage, les courses, la toilette, etc. Une fois le dossier rempli en Maison de la Métropole, un professionnel se rend à domicile pour évaluer le degré de dépendance – et donc les heures qui pourront être prises en charge. Cela se fait via l'allocation personnalisée d'autonomie (APA). Si besoin, la MDM examine aussi les possibilités de relogement, en lien avec les bailleurs sociaux et les établissements spécialisés.

1 500
**PROFESSIONNELS
À VOTRE SERVICE**

15 708
**VISITES À DOMICILE
PAR AN**

54 548
**MÉNAGES REÇUS
EN RENDEZ-VOUS**

www.grandlyon.com/mdm

6

GARANTIR UN NIVEAU MINIMUM DE REVENU

Vous pourriez toucher le Revenu de solidarité active (RSA) mais vous vous perdez dans les démarches ? Un assistant médico-social vérifie si vous remplissez toutes les conditions et peut vous aider à monter votre dossier. Une fois dans le dispositif RSA, vous serez suivi et accompagné en fonction de votre situation : à la fois pour lever les freins à l'emploi et construire avec vous un retour vers une activité.

À CÔTÉ DE CHEZ VOUS

La Métropole de Lyon compte 57 Maisons de la Métropole (MDM). Ouvertes à tous, elles se trouvent aussi bien dans les grandes villes que dans les villages et dispensent des services gratuits. Il y en a forcément une près de chez vous.

01 - Bron

4 rue Paul Pic
04 28 67 12 00

02 - Bron

52 rue Marcel
Bramet
04 72 81 04 80

03 - Caluire-et-Cuire

71 et 73 rue
François Peissel
04 78 98 90 80

04 - Chassieu

6 rue Louis Pergaud
04 72 79 14 47

05 - Corbas

38 av. Salvador
Allende
04 72 50 49 85

06 - Craponne

31 rue du
8 mai 1945
04 28 67 16 70

07 - Décines-Charpieu

5 place François
Mitterrand
04 72 05 67 00

08 - Écully

10 chemin Jean-
Marie Vianney
04 72 86 04 90

09 - Feyzin

9 bis rue des Razes
04 78 70 37 30

10 - Fontaines-sur-Saône

54 rue Gambetta
04 78 22 29 16

11 - Franche ville

5 rue de la Poste
04 78 59 04 71

12 - Givors

8 passage
Bonfond
04 72 49 14 00

13 - Givors

6 rue Jacques
Prévert
04 78 73 04 59

14 - Givors

7 av. Lénine
04 78 73 75 84

15 - Grigny

36 av. des
Arondières
04 37 20 09 68

16 - Irigny

8 rue du 8 mai
1945
04 72 30 11 06

17 - La Mulatière

5 rue De Lattre
de Tassigny
04 78 51 74 36

18 - Limonest

47 place Décurel
04 72 78 34 70

19 - Lyon 1^{er}

18 rue Neyret
04 28 67 14 00

20 - Lyon 2^e

9 B rue Sainte-
Hélène
04 28 67 17 00

21 - Lyon 3^e

149 rue Pierre
Corneille
04 26 83 94 00

22 - Lyon 3^e

52 rue Professeur
Florence
04 37 56 14 80

23 - Lyon 3^e

4 place Sainte-Anne
04 78 54 36 90

24 - Lyon 4^e

51 rue Deleuvre
04 78 29 88 20

25 - Lyon 5^e

5 bis rue Cleberg
04 72 40 20 08

26 - Lyon 6^e

52 av. Maréchal
Foch
04 72 69 56 30

27 - Lyon 7^e

36 rue de La
Madeleine
04 78 77 25 00

28 - Lyon 7^e

45 rue Félix Brun
04 28 67 16 00

29 - Lyon 8^e

60 bd Jean XXIII
04 78 78 84 40

30 - Lyon 8^e

1 place Latarget
04 72 78 80 60

31 - Lyon 9^e

15 rue de
Bourgogne
04 26 83 96 00

32 - Lyon 9^e

8 place Abbé Pierre
04 78 35 35 91

33 - Meyzieu

24 av. Lucien
Buisson
04 72 45 06 20

34 - Mions

Impasse du Pavé
04 78 20 01 20

35 - Neuville-sur-Saône

2 av. Marie-Thérèse
Prost
04 78 91 78 64

36 - Oullins

17 rue Tupin
04 72 66 34 90

37 - Pierre-Bénite

51 bd de l'Europe
04 78 50 10 45

38 - Rillieux-la-Pape

22 av. Général
Leclerc
04 72 01 82 30

39 - Rillieux-la-Pape

6 rue Jules Michelet
04 78 88 75 40

40 - Saint-Fons

5 rue du Bourrelrier
04 72 89 03 30

41 - Sainte-Foy-lès-Lyon

4 chemin de
Montray
04 72 16 32 40

42 - Saint-Genis-Laval

102 bis av. Georges
Clemenceau
04 78 56 04 88

43 - Saint-Priest

21 rue Maréchal
Leclerc
04 78 20 07 11

44 - Saint-Priest

104 bis rue du
8 mai 1945
04 78 20 09 26

45 - Saint-Priest

21 bd François
Reymond
04 78 20 62 41

46 - Tassin-la-Demi-Lune

119-121 av.
Charles de Gaulle
04 78 34 26 96

47 - Vaulx-en-Velin

23 rue Condorcet-
Îlot A
04 78 79 52 40

48 - Vaulx-en-Velin

2 rue Georges
Chevallier
04 37 42 01 12

49 - Vaulx-en-Velin

15 rue Franklin
04 78 80 75 13

50 - Vaulx-en-Velin

4 rue Joseph Blein
04 78 26 26 08

51 - Vénissieux

3 bis place Jules
Grandclément
04 72 90 02 00

52 - Vénissieux

2 bis av. Marcel Cachin
04 28 67 15 00

53 - Villeurbanne

74 cours Émile Zola
04 28 67 13 00

54 - Villeurbanne

64 rue du 8 mai 1945
04 37 48 48 10

55 - Villeurbanne

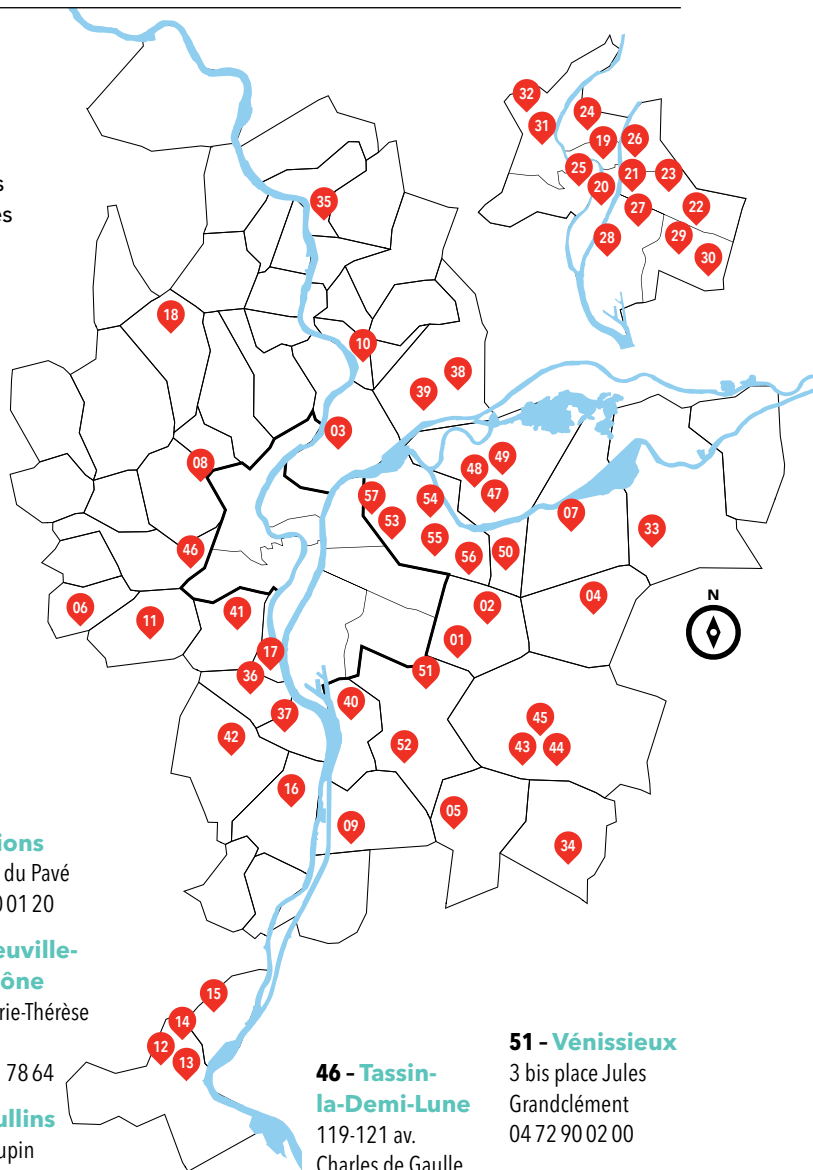
30 rue de la Baisse
04 78 03 46 00

56 - Villeurbanne

24 allée des Cèdres
04 72 37 66 13

57 - Villeurbanne

2 allée Henri-Georges
Clouzot
04 78 89 02 81



AU CŒUR DE LA CONFLUENCE

Au sud de la presqu'île de Lyon, La Confluence est en pleine métamorphose depuis 10 ans. Sur les terres d'un ancien site industriel, c'est un vrai quartier de vie qui se dresse aujourd'hui : logements, bureaux, grandes places et petits espaces plus intimistes facilement accessibles en transports en commun, à pied ou à vélo. 10000 habitants y vivent déjà, ils seront 16000 en 2025. Visite guidée.



© Laurence Danteret/Métropole de Lyon

1

— 1

Le quartier a été imaginé pour favoriser la détente, comme ici dans l'un des jardins aquatiques. L'esplanade François Mitterrand, la place

Nautique, les Rives de Saône ou encore la place Camille-Georges sont autant de possibilités de faire une pause au calme.



PLUS DE PHOTOS SUR

www.met.grandlyon.com/vivre-a-la-confluence-lyon



© Laurence Danière Métropole de Lyon



© Thierry Fourmier Métropole de Lyon



© Laurence Danière Métropole de Lyon



— 2

Sur le quartier, ça bouge : musique et culture investissent le Sucre, la Sucrière ou encore les salles de concert Périscope et marché Gare tout au long de l'année. Comme ici pendant les Nuits sonores.

— 3

Ici, on vient facilement en transports en commun grâce au tramway T1 qui franchit le Rhône sur le pont Raymond Barre, mais aussi en vélo et même à pied pour rejoindre, par exemple, le musée des Confluences, à la pointe du quartier.

— 4

Dans les jardins aquatiques, les animaux sont rois : poules d'eau, canards, hérons, cygnes habitent ou se nourrissent ici, tout comme 19 espèces de libellules, 11 de papillons, 7 de chauves-souris et 32 d'oiseaux.

— 5

Un terrain de football, 2 terrains de pétanque, 1 skatepark et des panneaux de basket : à proximité des Rives de Saône, les habitants de la Confluence se donnent rendez-vous pour pratiquer leur sport préféré.

— 6

Envie de shopping ou d'un café en terrasse ? Direction le pôle de commerces et de loisirs, ouvert en 2012 et qui accueille chaque année 9 millions de visiteurs.

— 7

15 000 salariés, 860 entreprises, des groupes internationaux comme GL Events, Engie, Euronews... : La Confluence est aussi un quartier économique de premier plan.



8

© Laurence Damière/Métropole de Lyon



9

© Laurence Damière/Métropole de Lyon



10

© Thierry Fournier/Métropole de Lyon

— 8

Le quartier compte 1 collège, mais aussi 2 écoles primaires et 5 crèches. Plus de 6 500 étudiants sont inscrits ici, notamment à l'Université catholique qui a pris place dans l'ancienne prison Saint-Paul réhabilitée.

— 9

La place Nautique créée en 2010 permet aux kayakistes de pratiquer leur activité favorite.

— 10

Certains viennent de très loin pour s'arrêter quelques jours en bateau et profiter de la ville. Comme Jacob, plaisancier suédois, amarré sur l'un des 22 emplacements de la halte fluviale.

L'autre vie de vos déchets



Depuis 1 an, la Métropole de Lyon est passée à la vitesse supérieure pour réduire ses déchets. Et ça marche : le tri du plastique et du verre a progressé de 3 %, plus de 250 tonnes d'objets ont été données et les expérimentations pour aider les habitants à trier plus et mieux se multiplient.



250 TONNES RÉCOLTÉES DANS LES DONNERIES

Voilà 1 an que les donneries ont ouvert dans 9 déchèteries de la Métropole de Lyon. Résultat : 250 tonnes d'objets ont été récoltées, soit près de 1 tonne par jour en moyenne ! Ces objets sont distribués aux associations partenaires qui les trient, les réparent et les remettent en circulation.

Près de 80 % de ces objets sont ainsi réutilisés. Les autres, ceux qui ne peuvent pas resservir, sont recyclés ou envoyés en usine de traitement. Devant un tel succès, la Métropole va ouvrir 3 nouvelles donneries cet été à Villeurbanne, Décines et Vaulx-en-Velin. Elles viennent compléter celles de Caluire, Saint-Priest, Mions, Pierre-Bénite, Lyon 9, Champagne-au-Mont-d'Or, Francheville, Grigny et Saint-Genis-les-Ollières.

👉 Tous les matins du lundi au samedi : de 9 h à 12 h jusqu'au 31 mars et de 8 h 30 à 12 h à compter du 1^{er} avril.
www.grandlyon.com/donneries

LYON 9^e PASSE AU TRI COLLABORATIF AVEC YOYO

Vous habitez à La Duchère ou à Saint-Rambert-l'Île-Barbe ? Rejoignez la communauté Yoyo pour mieux trier vos bouteilles en plastique transparent. L'idée : récompenser votre geste de tri et vous donner envie de trier plus et mieux, avec un coach à 2 minutes de chez vous. En échange de chaque sac trié et déposé chez votre coach, vous gagnez des réductions sur des places de cinéma, matches de l'Olympique Lyonnais, spectacles, etc. Chaque sac est numéroté et vous pouvez suivre vos déchets jusqu'au recyclage !

👉 Inscriptions sur www.yoyofrance.com

LA MÉTROPOLE EXPÉRIMENTE UNE DÉCHÈTERIE SUR L'EAU

La première déchèterie fluviale de la Métropole de Lyon est amarrée en rive droite de la Saône, quai Fulchiron, à Lyon 5^e. Elle est ouverte tous les samedis de 9 h à 17 h et on peut y amener les mêmes encombrants qu'en déchèterie classique, sauf les gravats et les déchets verts. Une zone d'attente pour les véhicules est aménagée sur le bas port. Attention, en cas de crue de la Saône, la navigation est interdite et la déchèterie sera fermée. Avant de vous déplacer, renseignez-vous sur www.vigicrues.gouv.fr.
👉 River'Tri, quai Fulchiron, 69005 Lyon.
Chaque samedi de 9 heures à 17 heures.
www.grandlyon.com/decheterie

Et mon sapin, j'en fais quoi ?

Vous avez jusqu'au 17 janvier pour déposer votre sapin dans l'un des 162 points de collecte mis en place par la Métropole de Lyon. **Attention : seuls les sapins naturels, sans décoration et sans neige artificielle, sont acceptés. Les autres doivent être apportés en déchèterie.** 👉 www.grandlyon.com/sapins



FRONT NATIONAL**Tribune non transmise par le groupe politique**

► Président groupe FN : Christophe Boudot

GRAM**#solidarité**

Les habitants de ce qui reste d'Alep sous les bombes, nous rappellent la faiblesse de l'action internationale. Ils nous renvoient au dérisoire de nos joutes internes. **#Bonne année ?** nos vœux pour l'année qui vient sont dans nos réflexions et prises de positions sur <http://gram-metropoles.org>

MÉTROPOLE ET TERRITOIRES**2017 ensemble**

Alors que nous laissons dernière nous une année 2016 marquée par des drames immenses et des chocs politiques inédits, nous tenions à faire de nos vœux pour 2017, une parole de confiance retrouvée en l'avenir. Surmonter les défis qui sont les nôtres, au premier rang desquels celui de la préservation du vivre-ensemble, nécessitera courage et persévérance ; de la part de nos concitoyens, mais aussi des responsables politiques. Puisseons-nous tous être exemplaires dans cette entreprise.

► J.-J. Sellès - J.-P. Calvel - L. Barge
Groupe Métropole et Territoires

LYON MÉTROPOLE GAUCHE SOLIDAIRES**AR-TI-CU-LER**

L'énorme travail de mise en place de notre Métropole nécessite une transversalité dynamique. Nos actions sont réparties dans nombre de schémas qui doivent se compléter : par exemple, le schéma du sport, qui touche la jeunesse, avec le schéma des solidarités, qui comporte des actions sur l'enfance et la parentalité, et le Pacte de cohérence métropolitain avec l'action sociale des communes. Il faut veiller à leur articulation générale et détaillée par des actions complémentaires les unes des autres. Nous espérons que cela donnera de la cohérence à nos politiques, pour en assurer la mise en œuvre, le suivi et l'évaluation dans un rapport aux citoyens mieux assuré.

► Président : Rolland Jacquet
www.lyongauchesolidaires.com
lyongauchesolidaires@gmail.com

GROUPE PARTI RADICAL DE GAUCHE**Le maintien à domicile : un accompagnement nécessaire pour une société inclusive**

Après des années de politique publique de santé en faveur d'un transfert systématique des personnes en situation de dépendance à destination d'établissements spécialisés, les pouvoirs publics ont pris conscience de l'intérêt du maintien à domicile des personnes âgées et des personnes adultes en situation de handicap.

C'est le cas à la Métropole, dans le cadre de l'allocation personnalisée d'autonomie

(APA) et de la prestation de compensation du handicap (PCH) qui sont un signal fort pour l'accompagnement des personnes qui en font la demande.

La hausse du nombre d'heures APA et PCH nous semble de ce fait une priorité pour accompagner au mieux le vieillissement de la population au sein de notre société.

► Groupe Parti Radical de Gauche

RASSEMBLEMENT DÉMOCRATE LYON MÉTROPOLE**Cette année, on se met au tri**

Si nous avons largement progressé dans la gestion de nos déchets, nous devons continuer nos efforts et recourir au tri sélectif de manière plus systématique. La multiplication des poubelles sélectives sur l'espace public va en ce sens. Faire son tri témoigne de deux volontés : celle de réduire notre impact écologique et celle de vivre mieux, ensemble, dans un monde sain. En fin d'année dernière la Métropole a lancé avec ses partenaires une expérimentation de deux ans avec la déchetterie fluviale quai Fulchiron. Chaque samedi, est offert aux habitants du cœur de ville, un accès facilité à une déchetterie mobile pour se débarrasser de ses encombrants (sauf déchets verts et gravas). Le tri est un geste simple à la portée de tous, pourquoi pas vous ? Bonne et heureuse année 2017.

GROUPE UDI ET APPARENTÉS**Un air de qualité à Lyon**

Fin 2016, Lyon a connu un pic de pollution très intense. Le groupe UDI estime que cette crise sanitaire a été mal gérée par la Métropole de Lyon. Nous souhaitons que ces 10 jours de pollution obligent la collectivité à renforcer ses actions pour améliorer concrètement la qualité de l'air.

Si nous saluons la mise en place d'une circulation alternée, celle-ci fut cependant entachée par la grève des transports lyonnais, non reportée malgré l'inquiétante qualité de l'air. Nous regrettons également l'absence de parcs-relais temporaires supplémentaires et le silence des outils numériques tels qu'optymod. De plus, nous déplorons l'absence de gratuité des transports en commun durant cette période malgré la loi sur l'air de 1986 l'imposant dans ces situations.

La Métropole doit être en mesure de prévenir ces situations plutôt que de les guérir et proposer notamment la mise en place de certificats qualité de l'air, l'étude de la mise en place d'un péage urbain, la création de nouveaux parcs-relais et de gares routières aux portes de la Métropole, ainsi que le développement de l'usage des modes doux et des modes actifs.

EUROPE ÉCOLOGIE - LES VERTS ET APPARENTÉS**Pollution : ne manquons pas d'air !**

La pollution de l'air est la préoccupation environnementale la plus importante pour l'ensemble des habitants de la Métropole. Après le long pic de pollution de l'air de décembre dernier, l'urgence de la mise en œuvre du plan Oxygène saute aux yeux, à la gorge et aux poumons.

Le Préfet du Rhône a annoncé la mise en place des Certificats de qualité de l'air : Crit'Air, comme c'est déjà le cas à Paris et Grenoble.

Ainsi lors des pics de pollution, limiter la circulation aux moins polluants des véhicules sera plus efficace et moins pénalisant que la seule circulation alternée.

Restent à définir le périmètre de la Zone à Circulation Restreinte, l'échéancier des restrictions (voitures, camions, véhicules utilitaires légers et motocyclistes) et des mesures d'aide facilitant les changements de comportements. Retard a été pris sur le calendrier voté en juillet. Il est donc temps de mettre en débat les mesures envisagées, avec les partenaires, les professionnels et les citoyens. Pour atteindre les objectifs de diminution de la pollution de l'air. Une large concertation citoyenne est nécessaire. Les élu-e-s EELV souhaitent la mise en place d'Assises de l'Air, pour faire de la lutte contre la pollution de l'air la mobilisation prioritaire de tous les acteurs, pour la santé et la qualité de vie de tous.

COMMUNISTE PARTI DE GAUCHE ET RÉPUBLICAIN**Budget 2017 : austérité, ça se poursuit**

Les orientations de la loi de finances pour 2017, pourtant présentées comme "plus solidaires et plus justes", sont bien en fait dans la continuité de ce quinquennat. Et toujours dans le total respect du dogme de la réduction de la dépense publique. Comme les années précédentes, les collectivités locales sont fortement impactées. On nous dit que leur contribution à ces réductions va passer de 2 à 1 milliard d'euros. Mais diminuer la peine par deux ce n'est pas la supprimer. Et il faut rappeler que la réduction de la dotation de fonctionnement versé par l'État aux communes s'est montée à 10,64 milliards depuis 4 ans. La réalité pour cette année, ce sont ainsi 2,6 milliards de moins, pourtant les collectivités locales ne représentent que 10 % de la dépense publique. Ces nouvelles dégradations des finances de nos collectivités participent à l'accroissement des difficultés économiques et sociales. Moins d'action publique, moins de services aux habitants dans leur vie au quotidien, c'est bien cela qui est la conséquence de ces politiques. Avec en corollaire la poursuite des cadeaux aux entreprises et à leurs gros actionnaires. Le CICE par exemple voit son taux d'exonération des charges augmenté et la perte pour le budget de l'État se chiffre déjà à 27,6 milliards et sans que l'emploi ne soit au rendez-vous. Malgré les gesticulations du Président de la République, le chômage ne fait que s'accroître, les bas salaires et la précarité deviennent la règle, la misère s'étend. Ah Mr le Président, qui dit avoir tout bien fait, et pour cela renonce à être candidat ! Ce quinquennat aura ainsi vu les marges des entreprises s'améliorer mais pas pour l'emploi mais avec comme résultat plus d'austérité et de difficultés pour le plus grand nombre. Et en cette année électorale, il sera bon d'y réfléchir. Justement, voilà une proposition que nous faisons pour plus de solidarité : Taxer à 0,3 % les actifs financiers des entreprises rapporterait 18 milliards d'euros qui pourraient ensuite être répartis entre les collectivités.

► Bernard Genin, président du groupe

CIMET - CENTRISTE ET INDÉPENDANTS - MÉTROPOLE POUR TOUS**Un nouveau souffle pour la Part-Dieu !**

Le renouveau de la Part-Dieu, cœur stratégique

et poumon économique de notre cité, mais aussi véritable quartier à vivre avec près de 14 000 logements et 300 commerces, est l'un des grands projets urbains portés par la Métropole.

La restructuration du pôle multimodal est engagée pour offrir aux usagers une gare plus grande et plus accueillante autour d'une nouvelle place Béraudier ouverte sur la ville. Le centre commercial, qui est depuis 40 ans l'un des plus dynamiques en Europe, sera lui aussi redessiné.

La rue Garibaldi poursuit qu'à elle sa mutation. On se rend d'ailleurs compte de la pertinence de la réalisation de la 1^{re} tranche avec un espace désormais apaisé pour les piétons, la mise à disposition d'un mobilier urbain que les lyonnais se sont appropriés, une piste cyclable confortable et de grandes terrasses qui remportent un franc succès. Une autre réalisation emblématique est l'inauguration du nouveau parvis Renée Richard au droit de la tour Incity qui permet de désenclaver les halles Paul Bocuse en les reliant plus facilement au centre commercial et à la gare de la Part-Dieu. Cet aménagement est une contribution essentielle à la valorisation de ce qui constitue la vitrine de l'excellence lyonnaise en matière de gastronomie avec près de 1,2 millions de visiteurs chaque année. Grâce à l'aménagement en cours d'un site propre sur la ligne C3 entre le pont Lafayette et Laurent Bonneval, la physionomie de cet axe va profondément changer. L'aspect qualitatif des voiries et l'apaisement du trafic automobile renforceront considérablement l'attractivité commerciale du cours Lafayette. C'est ainsi tout un quartier qui se métamorphose sous nos yeux, au bénéfice de ses habitants et au service du rayonnement et de l'attractivité de notre Métropole.

► Fouziya Bouzerda, Présidente du Groupe Centristes et Indépendants-Métropole pour Tous (CIMÉT)
CIMET.ORG

LA MÉTROPOLE AUTREMENT**« Zéro chômeur de longue durée » : une expérimentation innovante pour la Métropole**

Le quartier de Saint-Jean à Villeurbanne a été retenu pour être l'un des dix territoires pilotes de l'expérimentation nationale « Territoire zéro chômeur de longue durée ». Initiée par ADT Quart Monde, cette mesure très innovante inverse notre approche traditionnelle du chômage, avec des budgets d'allocation qui, au lieu d'être versés à leurs bénéficiaires, sont réaffectés directement au financement d'un contrat de travail à durée indéterminée. Sans surcoût donc pour les finances publiques ! Les chômeurs de longue durée volontaires se verront proposer un emploi à temps choisi, adapté à leur compétence, rémunéré au SMIC, et qui répond à un besoin non pourvu. C'est-à-dire dans des secteurs qui n'entrent pas en concurrence avec les entreprises locales mais qui favorisent les complémentarités. À Saint-Jean, durant les cinq années que dure l'expérimentation, jusqu'à 400 personnes pourront en bénéficier. S'engager dans une telle démarche a demandé l'investissement de tous - État, Pôle Emploi, élus locaux, associations, entreprises et bien sûr habitants. Notre groupe a activement soutenu la réalisation de ce projet. Dans le contexte de chômage qui est le nôtre, aucune initiative ne doit être écartée, toutes

les pistes doivent être explorées, surtout les plus innovantes !

Au moment de l'élaboration du pacte, nous avons défendu l'inscription du droit à l'expérimentation, pour les communes de la Métropole. Une intention qui trouve aujourd'hui sa réalisation à Villeurbanne, dans la mise en œuvre de ce dispositif précurseur, qui rejoint les ambitions du programme Métropolitain d'Insertion pour l'emploi. Réussir cette expérimentation à Saint Jean, c'est donner la possibilité de l'étendre demain à d'autres quartiers de notre agglomération qui connaissent les mêmes difficultés. C'est ouvrir une voie nouvelle à la Métropole, dans la lutte contre le chômage.

► **La Métropole autrement** : J.-P. Bret, S. Belaziz, D. Berthilier, L. Chabrier, G.-L. Devinaz, C. le Franc, L. Gandolfi, P. Kabalo, R. Lung, A. Reveyrand, C. Tifra

SYNERGIES-AVENIR

Les communes, cœur de la Métropole

Au Conseil de la Métropole, chaque commune détient au moins un siège, occupé souvent par son maire et/ou l'un des élus flechés. Certains, adhérents à un parti politique, rejoignent les groupes affiliés à ces mêmes partis. D'autres se sont unis au sein de Synergies-Avenir, au-delà d'étiquettes partisanes, sur une base locale, d'adhésion, ou pas, aux projets métropolitains, et non selon une ligne dictée.

3^e force politique, notre groupe a pour spécificité celle d'être composé d'élus locaux, maires et adjoints, qui tirent leur légitimité du suffrage universel dans leur territoire, mais aussi de leur expérience de terrain, nécessaires à une métropole multiforme.

Toutes les communes sont importantes et ont leur rôle à jouer, solidairement. Elles doivent avoir une voix pour exister, là où désormais les décisions sont prises pour elles : Le conseil de notre Métropole.

Lorsqu'en 2020 le nouveau mode électoral expulsera les petites et moyennes communes du Conseil de la Métropole, les représentants légitimes de celles-ci, élus par leurs concitoyens, seront remplacés par des élus issus de listes politiques, hors-sol, inféodés aux partis et déconnectés du terrain. Paradoxe : ils pourraient même se trouver dans l'opposition des équipes municipales mises en place... facteur de blocage s'il en est.

Éloignés de fonctions locales décisives, quelques futurs élus métropolitains pourraient ignorer les problématiques communales de leur circonscription, voire s'y opposer. Tandis que le maire, connaît son territoire et est capable de défendre ses projets, d'apporter sa contribution pour la commune, en adéquation avec les orientations métropolitaines.

Représentant sur le terrain, les maires sont interrogés souvent, sermonnés parfois par leurs concitoyens mais des maires qui les écoutent toujours. Quel conseiller métropolitain hors-sol prendra le temps d'être auprès des habitants de l'ensemble de sa circonscription ? Supprimer le siège des maires au Conseil, c'est prendre le risque de rompre le fil qui relie le maire aux habitants et de supprimer ce précieux relais auprès de la Métropole. Lorsque le citoyen ne se sentira plus entendu par ses élus, il s'en détournera totalement.

Les communes sont des territoires vivants, qui font battre le cœur de la Métropole. Elles l'ont fait naître. La commune fait patrie. Ce serait un non-sens de couper le lien social qu'elle incarne auprès de ses habitants, de

ce lien de proximité essentiel. La commune est cette forme sociale, viscéralement ancrée dans le vécu des Français. La proximité n'est pas une théorie mais l'exercice de la réalité au quotidien.

Désormais, la Métropole doit affirmer la fonction de maire et son importance, car il ne s'agit pas de l'appel d'élus en quête de sièges, mais bien d'une inquiétude pour les communes de se voir noyées dans la standardisation centralisée, de voir perdre leur identité et plus encore leur voix, celle de leurs citoyens, sacrifiées sur l'autel d'une efficacité territoriale déshumanisée. La démocratie du chiffre aura remplacé la démocratie de la proximité qui tient tant au cœur des Français.

Si tous s'accordent à défendre « l'Humanité », ne perdons pas avant tout le sens de l'humain. Nous restons à votre écoute et aurons le plaisir de vous accueillir pour les vœux dans nos communes et souhaitons à tous une très belle année !

► [Synergiesavenir.fr](#)

SOCIALISTES ET REPUBLICAINS METROPOLITAINS

Le Grand Parc : un espace ressource majeur de notre Métropole

Le Conseil de la Métropole vient d'approuver le projet de gouvernance du futur syndicat issu de la fusion du Symalim avec le Syndicat de Canal de Jonage et le Syndicat de la Rize, pour la gestion du Grand Parc de Miribel Jonage. Il s'agit là d'une évolution institutionnelle majeure, qui révèle **le rôle nouveau que joue le Grand-Parc au sein de notre Métropole** et plus largement dans l'aire métropolitaine lyonnaise.

Récemment Tribune de Lyon s'interrogeait ainsi « Lyon est-elle enfin une ville cool ? ». Dix raisons étaient avancées pour répondre favorablement à cette question, dont l'une était le Grand-Parc.

Incontestablement, cet espace naturel de 2 200 hectares, 2^e parc péri-urbain d'Europe, est un atout majeur pour Lyon mais aussi pour les communes riveraines des deux canaux de Miribel et de Jonage.

Son positionnement géographique s'inscrit dans un continuum naturel qui permet de cheminer du Parc de la Tête d'Or, d'emprunter les berges du Rhône, de traverser le parc de la Feysine sur Villeurbanne avec la possibilité de rejoindre la Cotière de l'Ain.

Ainsi, le Grand-parc n'est plus un îlot de verdure à la frange de la ville. **Il constitue désormais une nouvelle centralité, au cœur d'un écosystème territorial multipolaire qui transcende les frontières de la Métropole de Lyon et des départements du Rhône et de l'Ain.**

Façonné par le fleuve et la main de l'homme, le Grand-Parc s'est affirmé au fil du temps comme un espace ressource majeur réussissant à concilier des fonctions multiples et potentiellement antagonistes :

- La préservation de la ressource en eau potable,
- La lutte contre les inondations en maintenant le champ d'expansion des crues du Rhône,
- La nécessité de valoriser, protéger et sensibiliser à la préservation du patrimoine naturel,
- La volonté de garantir l'accès à tous les publics pour des activités physiques, de loisirs et culturelles (4 millions de visiteurs par an avec des pointes de fréquentation de 40 000 à 50 000 personnes certains week-end d'été),

Pour répondre à ces enjeux le Grand-Parc s'est doté d'équipements phares tels que l'Iloz, son centre d'éducation à l'environnement et l'Atol sa base de loisirs. Il a également participé dans le cadre partenarial de l'Anneau Bleu ou de la Viarhona à des aménagements structurants qui ont fortement contribué à sa mise en valeur et à celle de l'ensemble du Rhône amont.

Ces réalisations constituent de réels points d'appui pour l'avenir. Le nouveau syndicat devra articuler au mieux l'héritage du Grand-Parc, canal historique, avec celui du Syndicat du canal de Jonage. Un travail de fond est mené en ce sens depuis des mois.

La montée en puissance de la demande de nature et de bien-être, l'évolution des modes de vies mais aussi les potentiels de développement touristique questionneront les offres proposées sur ce territoire.

L'intervention que nous avons protée au nom de plusieurs groupes lors notre assemblée métropolitaine démontre que **certains projets peuvent faire l'objet de visions largement partagées et s'inscrire dans des dynamiques d'aménagement ou de développement profitable à l'ensemble de la Métropole.**

Dans un contexte budgétaire très contraint, de nombreux et nouveaux défis devront être relevés par ce syndicat en émergence.

Nous sommes convaincus que le travail collectif mené au sein du conseil syndical du nouveau Symalim permettra au Grand-Parc de contribuer encore utilement à l'attractivité, à la cohésion sociale et à la préservation des équilibres écologiques de la Métropole.

► Pour le groupe Socialistes et républicains métropolitains, Jérôme Sturla Conseiller métropolitain de Décines, Président du Symalim. www.socialistesmetropolitains.fr

LES REPUBLICAINS ET APPARENTÉS

Pour une politique d'intermodalité des transports bénéfique à tous les Grand Lyonnais

L'intermodalité est le fait d'utiliser plusieurs modes de transport pour un même trajet. Cela permet à tout un chacun de conserver sa liberté de circulation tout en pouvant bénéficier des équipements collectifs de transport : bus, trams, métros, trains...

Dans de nombreuses grandes villes européennes, cette intermodalité se pratique facilement mais pas dans la Métropole de Lyon, car **l'absence de vision globale de développement du transport a conduit à un double déséquilibre : entre les modes de transport d'une part et entre les territoires d'autre part.**

A la Métropole de Lyon, la majorité socialiste et écologiste considère l'usager de la voiture comme coupable : de la pollution environnementale, de l'occupation de l'espace, de la pénibilité de la route...

De nombreuses décisions ont été prises ces dernières années contre l'usage de l'automobile : transformation du parking gratuit en parking payant, diminution de places de parkings, des travaux de voiries pour exclure la voiture (cours Emile Zola, cours Lafayette et route de Genas à une seule voie), gestion à distance des feux d'entrée dans Lyon et Villeurbanne entraînant des bouchons dans les communes voisines, un urbanisme inadapté comme la Tour InCity autorisée sans parking car tout le monde devait venir en transport en commun...

Comme si cela ne suffisait pas, Gérard COLLOMB a confirmé lors du conseil métropolitain du 12 décembre 2016 qu'il souhaite la mise en place d'un péage urbain habillé sous la dénomination de péage de transit pour les zones à faible émission.

Les élus Les Républicains rappellent leur engagement de refuser toute mise en place d'un péage urbain pour les voitures des Grands Lyonnais sur le territoire de la Métropole.

Il faut pourtant se garder de porter des jugements aussi peu prospectifs. L'usage de la voiture n'est pas un choix pour tout le monde, c'est parfois une contrainte pour ceux qui ont des temps de transport en commun qui ne sont pas compétitifs.

Aussi, la voiture propre se développe, elle pourra donc revenir dans l'espace public, sauf que celui-ci ne sera plus dimensionné pour l'accueillir. Cette forte évolution des technologies et des usages des transports n'est pas anticipée.

Dans le même temps, le développement des transports collectifs a pris un retard important. Le métro a connu seulement 2 ouvertures de stations en 15 ans, alors que c'est le moyen principal du développement urbain. Il suffit de se comparer aux grandes métropoles européennes si souvent citées en exemple : 11 lignes et 125 km de métro à Barcelone, 9 lignes et 65 km à Francfort, contre 4 lignes et 32 km à Lyon !

Ainsi, l'absence d'anticipation du développement urbain n'a pas permis de créer des liaisons de transports en commun entre les villes périphériques au-delà de Lyon/Villeurbanne. Leurs habitants n'ont d'autres choix que de passer par le centre de l'agglomération et d'augmenter leur temps de trajet ou alors de prendre leur voiture !

C'est cette vision étriquée qui amène aujourd'hui à un engorgement des voies routières et aussi des transports en commun.

Pour sortir de cette situation, la Métropole a besoin d'un grand plan d'investissement équilibré entre les infrastructures routières et les transports en commun pour les communes périphériques.

La Métropole doit ouvrir des discussions avec les départements limitrophes pour assurer des moyens de transports en communs permettant de limiter la pénétration des voitures.

Ce sont ces engagements forts que les élus Les Républicains défendent pour vous.

En ce début d'année 2017, nous souhaitons vous exprimer nos vœux de bonheur et de santé. Nous formons aussi le vœu de réussite des actions de la Métropole au service de tous les Grands Lyonnais.

► **Groupe Les Républicains et Apparentés** : L. Balas, G. Barret, I. Baserdery, J. Beautemps, N. Berra, P. Blache, F.-N. Buffet, P. Charmot, P. Cochet, C. Cohen, Y. Compan, D. Corsale, C. Crespy, M. El Faloussi, L. Fautra, G. Fenech, M. Forissier, É. Fromain, A. Gardon-Chemain, G. Gascon, C. Girard, S. Guillard, E. Hamelin, M. Havar, P. Huguet, I. de Laverne, C. Leclerc, A. de Malliard, J.-W. Martin, M. Maurice, J. Moroge, D. Nachury, X. Odo, G. Petit, C. Pouzergue, C. Quiniou, M. Rabehi, M. Rantonnet, V. Sarselli, A. Vincendet.

Retrouvez nous sur notre site : <http://www.lesrepublicains-metropolelyon.fr>

ÇA BOUGE !

BIG, BIENNALE INTERNATIONALE DU GOÛT



Encore un événement gourmand qui confirme l'excellence de Lyon, Cité Internationale de la Gastronomie ! BIG revient du 20 au 25 janvier, en parallèle du Salon professionnel de l'hôtellerie et de la restauration (Sirha) qui rassemble plus de 20 000 chefs du monde entier à Eurexpo. Sélection d'animations ouvertes au public.

RENDEZ-VOUS DANS LE TUBE !

Pour une fois, les vélos ne sont pas les rois du tube modes doux. Place à la gastronomie avec, côté Rhône, un marché mêlant producteurs, commerçants et artisans des métiers de bouche ainsi que dégustations et ateliers de cuisine. Côté Saône, la grande tablée BIG permettra à 3 400 convives de déguster les plats de 50 chefs (déjà ou bientôt) étoilés. **21 janvier, midi-minuit, 4 créneaux horaires. Entrées possibles des 2 côtés du tunnel.**

Attention : inscription obligatoire

DES ENCHÈRES DE CHEFS

La nouvelle salle des ventes des Puces du Canal organise des enchères

caritatives autour de l'univers de la gastronomie. Chefs et grands restaurants cèdent ustensiles, vaisselle, livres, photographies et tableaux au profit d'associations.

22 janvier, 9 heures, accès libre, 3 rue Eugène Pottier, 69100 Villeurbanne

LA PLUS GRANDE BRIOCHE AUX PRALINES DU MONDE !

Rendez-vous au pôle de commerces et de loisirs Confluence pour admirer la plus grande brioche aux pralines du monde ! Elle sera fabriquée par Jean-Paul Pignol, Meilleur ouvrier de France pâtissier, en collaboration avec *Le Progrès*. **20 janvier à 17 heures, accès libre, 112 cours Charlemagne, 69002 Lyon**

JOURNÉE ENFANTS

Les plus petits aussi découvrent la gastronomie avec des ateliers à la Librairie Culinaire, ainsi qu'une séance de cinéma à l'UGC Ciné Cité Confluence : projection du dessin animé *Ratatouille*, suivie d'un goûter.

25 janvier. Ateliers sur réservation (11 h - 18 h), film (14 heures), 8 euros, 112 cours Charlemagne, 69002 Lyon (Cinéma) et 1 place Bellecour, 69002 Lyon (Librairie)

LYON - Du 20 au 25 janvier - BIG, c'est aussi Festiv'Halles, BIG Défilé, et des parcours gourmands dans toute la ville... Rendez-vous sur www.big-lyon.com Retrouvez toutes les infos du Sirha sur www.sirha.com

FÊTE DU LIVRE DE BRON



© Christine Chaudagne

« Et maintenant, on fait quoi? » C'est le thème de la prochaine fête du livre de Bron qui se tiendra du 10 au 12 mars à l'Hippodrome de Parilly. Bertrand Belin, Negar Djavadi, Jean-Paul Dubois, Tristan Garcia, ou encore Véronique Ovaldé, sont déjà annoncés. Au total, plus de 50 rendez-vous, grands entretiens, tables rondes, lectures et dédicaces en présence des auteurs. Le festival propose également une exploration de la littérature jeunesse autour de rencontres, lectures, spectacles, et expositions.

BRON - 10 au 12 mars - 4-6 avenue Pierre Mendès France - 04 26 10 12 05 - www.fetedulivredebron.com - Accès libre et gratuit

MARCHÉ DE LA MODE VINTAGE



© boorpool.com

Les 11 et 12 mars, la 17^e édition du Marché de la Mode Vintage s'immerge dans la culture Pop des années 80/90. Adeptes de mode, de création, de vintage ou simplement de « Pop Heroes », chacun pourra trouver son bonheur avec 170 exposants et de nombreux événements : défilés, plateau TV, rétro gaming...

VILLEURBANNE Au Double-Mixte - 19 avenue Gaston Berger - Prix : 5 €, gratuit pour les - de 12 ans
11 et 12 mars Le samedi 11 de 10 heures à 21 heures et le dimanche 12 de 10 heures à 19 heures.
www.marchemodetvintage.com

POTIÈRES D'AFRIQUE



© Antoine Viret

Il y a 20 ans, 11 céramistes européens ont voyagé en Afrique de l'Ouest. Ils en ont rapporté des centaines de poteries artisanales, plusieurs heures de films, des carnets de voyage et des photographies. Décorées avec soin ou laissées volontairement à l'état brut, ces poteries fabriquées par des femmes servent à conserver l'eau, la bière, le vin, les céréales. Le musée des Confluences expose aujourd'hui 60 d'entre elles et dévoile leurs secrets de fabrication.

LYON 2^e - Jusqu'au 30 avril - Musée des Confluences - 86 quai Perrache - 9 € - gratuité enfants - 18 ans et étudiants - 26 ans.
04 28 38 12 12 - www.museedesconfluences.fr

LES ONIRIQUES



© Ciro Tola

Pour cette 3^e édition du festival des cultures de l'imaginaire, place aux Métas & Morphoses... Ce festival accueillera une cinquantaine d'auteurs et d'illustrateurs pour séances de dédicace, rencontres et tables rondes. Pendant 3 jours, le centre-ville se métamorphosera au rythme des spectacles pyrotechnique et jeune public, ateliers créatifs et numériques, concerts, jeux de pistes virtuels et réels, jeux de plateau, cinéma, tables rondes, marché artisanal...

MEYZIEU - Centre ville - **10 au 12 mars** - Entrée libre et gratuite.
Programme complet sur lesoniriques.fr & facebook.com/LesOniriques

AU MUSÉE GALLO-ROMAIN



© Thierry Fournier/Métropole de Lyon

En février, le Musée gallo-romain se met à l'heure de la BD :

- **Auteur en résidence**: B-gnet, Lyonnais de 35 ans qui œuvre notamment dans le magazine *Spirou*, dévoilera les planches de sa nouvelle bande dessinée *Antique Parc* qui sortira en juin 2017.
- **Conférence adulte**: le vrai-faux dans la bande dessinée : Les Gaulois mangeaient-ils du sanglier ? Craignaient-ils que

le ciel leur tombe sur la tête ? Adoraient-ils les menhirs ? **Samedi 4 février**, 15 heures, entrée libre, sans réservation, dans la limite des places disponibles.

- **Reconstitution historique**: la troupe de théâtre « Les Gaulois d'Esse » met en scène des outils et objets d'artisanat reconstitués : poterie, tissage, sculpture, travail du cuir, travail du bois, écriture... **Dimanche 5 février**, gratuit, de 11 h à 17 h. En continu. Sans réservation.

- **Atelier en famille**: À Musée Vous! Initiation aux techniques du cinéma d'animation. Apportez une clé USB. **Dimanche 19 février**, de 14 h 30 à 17 h. En continu. Tarif : enfant gratuit, adulte droit d'entrée du musée.

- **Journée de la BD**: 15 auteurs en dédicace, une « battle » de dessinateurs et une vraie fausse conférence dessinée gallo-romaine, véritable spectacle d'improvisation avec comédiens et auteurs de BD! **Dimanche 5 mars**, gratuit, de 10 h à 17 h. En continu.

LYON 5^e - 17 rue Cléberg, ouvert du mardi au dimanche de 10 h à 18 h - Plein tarif : 4 €, tarif réduit : 2,50 €, gratuit jusqu'à 18 ans et le 1^{er} dimanche du mois à partir du 5 février - 04 72 38 49 30 - www.museegalloromain.grandlyon.com

À VAULX-JAZZ



© Vincent Delpeux - Pierre Raine

À Vaulx-Jazz fête ses 30 ans ! À l'affiche, 17 concerts et des artistes de renommée internationale. Le contrebassiste Avishai Cohen, le saxophoniste Steve Coleman, les chanteuses maliennes, Les Amazones d'Afrique, sans oublier le jeune prodige Shabaka and The Ancestors, saxophoniste aux influences caribéennes et africaines. En plus des soirées concerts, une cinquantaine de manifestations se tiendront hors les murs : spectacles jeune public, expositions, master class de musique et conférences.

VAULX-EN-VELIN - Du 6 au 25 mars
04 72 04 81 18 - <http://avaulxjazz.vaulx-en-velin.com/> - Centre culturel Charlie Chaplin, place de la Nation - 24 € en plein tarif, 20 € au tarif réduit, 16 € au tarif spécial et 10 € pour les enfants et carte M'RA

BIENNALE INTERNATIONALE DESIGN



© Bureau205.fr

Pour sa 10^e édition, la Biennale internationale design de Saint-Étienne s'intéresse aux mutations du travail. Le sujet va résonner jusqu'à Lyon, où un projet développé en lien avec l'École nationale supérieure des beaux-arts de Lyon sera présenté.

SAINT-ÉTIENNE - Du 9 mars au 9 avril - www.biennale-design.com/saint-etienne

ON CARTOON



Le meilleur du cinéma d'animation européen est de retour à Lyon avec le festival On Cartoon et ses diffusions dans 29 salles de la Métropole. L'édition 2017 met à l'honneur les héroïnes avec « La Jeune Fille sans mains », un conte où un meunier vend sa fille au diable et « Tout en haut du monde », une histoire où Sacha décide de partir vers le Grand Nord, sur la piste de son grand-père. Plusieurs avant-premières sont prévues avec notamment « L'École des lapins » et « La Ronde des couleurs ». Nouveauté 2017 : un partenariat avec les bibliothèques et médiathèques du territoire qui proposent expositions ou ateliers.
MÉTROPOLE - Du 15 février au 5 mars -
www.oncartoondanslegrandlyon.fr

MIRAGE FESTIVAL



L'art et les cultures numériques prennent possession des Substances et de lieux uniques comme le Musée des beaux-arts et la Taverne Gutenberg. Le festival interroge, cette année, le numérique : visible ou invisible ? Avec un parcours immersif gratuit pour tous les âges et des performances d'artistes réalisées en direct. Pour les soirées emblématiques sous le signe de la musique électronique, direction le Transbordeur !
 Le Mirage Open Creative Forum, temps créatif et inventif sur le numérique et les industries créatives, c'est au Pôle Pixel du 9 au 11 mars.
LYON - Du 8 au 12 mars Expositions, screenings et projections : gratuit. Soirées performances, concerts, mirage Club 1 & 2 : entre 12 € et 17 €. Mirage Open Creative Forum : 40 € pass - 20 € par jour. www.miragefestival.com

CHAMPIONNATS DE FRANCE ESPOIRS ET NATIONAUX D'ATHLETISME



Tous en pistes ! La Métropole de Lyon accueille son 3^e championnat d'athlétisme en 5 ans. Après les mondiaux handisport 2013 et les Championnats du monde vétérans en 2015, place aux championnats de France espoirs et nationaux en salle ! La halle Stéphane Diagana de La Duchère recevra les meilleurs espoirs français âgés de 20 à 22 ans, soit 700 athlètes, hommes et femmes, venus de toute la France.
LYON 9^e - 4 et 5 février - Halle Stéphane Diagana - 4 rue Victor Schoelcher - Accès libre et gratuit. <http://athletisme-aura.athle.fr> - 04 37 03 28 95

NEIGE ET VERGLAS : QUE FAIT LA MÉTROPOLE ?

Quand il neige ou quand il y a du verglas, les agents de la Métropole de Lyon interviennent pour faciliter la circulation et assurer la sécurité des usagers. **Explications.**



6 cm de neige
sur tout le territoire *



10
allers-retours
Lyon - Marseille



6 070 km
de route à déneiger **
dans toute la Métropole



388 piscines
olympiques pleines de neige

En cas de neige, les équipes doivent dégager :



en 4 heures,
2 970 KM
de routes prioritaires
dont 16 lignes fortes
de bus et 45 ponts



en 8 heures,
1 500 KM
de routes
secondaires



ensuite,
1 600 KM
de routes au trafic
moins important

400
AGENTS DE LA
MÉTROPOLE



prêts à intervenir 24h/24 et 7j/7

107
SALEUSES
mobilisables



14 000
TONNES DE SEL
disponibles



ET MOI,
JE FAIS QUOI ?



- Je **sale** et **déneige** devant chez moi
- Je privilégie les **transports en commun**
- J'équipe ma voiture de **pneus neige** et de **chaînes**

JE M'INFORME



- Conditions de circulation et alertes neige : www.onlymoov.com
- Standard neige : **04 78 95 88 44**

* 6 cm c'est la quantité moyenne de neige tombée lors d'un épisode neigeux important.

** 6 070 km c'est le cumul de toutes les voies en comptant double les 2x2 voies, triple les 3 voies...