

MET'

Le magazine
de la Métropole
de Lyon

Hors série n°2 – Printemps 2019

#métrolien

5 ans de
Métropole

+ *dynamique*

+ **durable**

+ agréable

+ **proche de vous**



Interview de David Kimelfeld,
président de la Métropole de Lyon

GRANDLYON
la métropole

04

**UNE MÉTROPOLE + PROCHE DE VOUS**

Accompagner les habitants et les habitantes à tous les âges et dans tous les domaines de leur vie

16

**UNE MÉTROPOLE + DURABLE**

Et aussi plus nature et plus mobile pour attirer les familles et les entreprises

28

**UNE MÉTROPOLE + AGRÉABLE**

Réaliser des investissements sans précédent avec déjà 960 projets finalisés sur les 1 175 prévus

32

**L'INTERVIEW**

David Kimelfeld,
président de la Métropole

40

**UNE MÉTROPOLE + DYNAMIQUE**

Créer des emplois, attirer des entreprises et accueillir dans ses musées et ses festivals

52

**UNE MÉTROPOLE DE PROJETS**

Construire une ville toujours plus équilibrée et accueillante

GRANDLYON
la métropole

MET* | Hors-série n°2 | Printemps 2019

Le magazine d'information de la Métropole de Lyon – www.met.grandlyon.com

Métropole de Lyon – Direction de la communication : 20 rue du Lac – CS 33569 – 69505 Lyon Cedex 03 – magazine@grandlyon.com

Directrice de la publication : Pascale Ammar-Khodja – Rédaction en chef : Karine Portrait et Cécile Prenveille – Coordination : Isabelle Gabert et Jean-Paul Lamy – Rédaction : In medias res – Couverture : Laurence Danière et Philippe Somnolet – Conception et mise en page : In medias res – Impression : Imaye graphic et OTT Imprimeurs – Tirage : 250 000 exemplaires



L'éditorial



Une métropole plus humaine

Lyon est devenue en quelques années la métropole la plus dynamique après Paris. Elle est en pointe sur l'industrie, la création d'activités, la recherche et l'innovation. Elle attire toujours plus : des nouvelles familles, des étudiants et étudiantes, des entreprises. Ce dynamisme est une chance, il nous permet d'investir dans l'accompagnement social et l'éducation, mais aussi d'innover pour faciliter le retour à l'emploi des personnes en insertion. Aujourd'hui, c'est notre devoir de proposer des réponses aux inégalités et d'accompagner les plus fragiles, mais aussi d'œuvrer pour la transition écologique. Car il ne peut y avoir de métropole équilibrée sans justice sociale et environnementale. Loin d'être un fardeau, c'est au contraire un atout pour notre territoire et son attractivité.



David Kimelfeld,
président de
la Métropole
de Lyon

Une Métropole + proche de vous

La Métropole accompagne les habitants et les habitantes à tous les âges et étapes de leur vie. Elle mène des actions de solidarité pour soutenir les plus fragiles, les enfants, les personnes âgées, les personnes en situation de handicap et leurs proches. Elle simplifie la vie des usagers en rapprochant les Maisons de la Métropole et les centres communaux d'action sociale à Craonne, Feyzin et Lyon. Autre point fort: la construction et la rénovation des collèges pour assurer la réussite des élèves. Et parce que bien vivre, c'est aussi bien se loger, la Métropole investit massivement dans l'habitat.





© Thierry Fourmier/Métropole de Lyon



<p>Aux côtés des plus fragiles</p> <p>P. 06</p> <p>1 BILAN DE SANTÉ POUR 91 % DES 3/4 ANS</p>	<p>L'innovation au cœur de nos collègues</p> <p>P. 08</p> <p>+ 4 000 TABLETTES DISTRIBUÉES</p>	<p>Mieux se loger</p> <p>P. 10</p> <p>+ 4 000 LOGEMENTS SOCIAUX PAR AN</p>	<p>Sport et culture pour tous</p> <p>P. 12</p> <p>200 CLUBS SPORTIFS SOUTENUS</p>
--	---	---	--

Aux côtés des plus fragiles

227 millions d'euros

investis chaque année pour mieux accueillir et s'occuper des personnes âgées et handicapées en établissements spécialisés

Depuis 2015 :

+ 331 places pour les personnes âgées

+ 207 places pour les personnes handicapées



18 000 bilans de santé réalisés chaque année dans les maternelles



37 500 enfants gardés par un ou une assmat
Ces pros des tout-petits sont près de **10 000 agréés et formés par la Métropole**



▲ MIEUX PROTÉGER LES ENFANTS

Ils ont souvent à peine quelques jours ou quelques mois lorsqu'ils rejoignent la pouponnière de l'Institut départemental de l'enfance et de la famille (Idéf). Chaque année, près de 150 enfants de 0 à 3 ans, y sont accueillis, car ils ne peuvent plus être pris en charge par leurs parents. Dans le parc de Parilly, le tout nouveau bâtiment terminé en juin 2016 a été pensé pour eux : les bébés y sont bercés, nourris, lavés et consolés. **La Métropole a investi 4,7 millions d'euros pour cette nouvelle pouponnière.**
www.grandlyon.com/idef



PMI: 400 PROFESSIONNELS AUX CÔTÉS DES PARENTS

Gratuits et accessibles à tous, les services de la PMI (Protection maternelle et infantile) accompagnent les futurs parents, les parents et les jeunes enfants. Dans la Métropole de Lyon, ce sont **60 lieux** d'accueil et **400 professionnels** qui répondent aux besoins des familles. www.grandlyon.com/pmi



LA MÉTROPOLE INNOVE AVEC un guichet social unique

À Lyon, depuis février 2018, il y a un point d'accueil unique pour les demandes sociales : les Maisons de la Métropole pour les Solidarités. Elles remplacent les CCAS (centres communaux d'action sociale) et les Maisons de la Métropole. À Craponne et Feyzin aussi, pour simplifier la vie des usagers, la Métropole partage des lieux d'accueil avec les CCAS. Pour une orientation plus rapide, un meilleur accès aux droits et une meilleure écoute.

ET aussi DANS LA MÉTROPOLE

♥ Dépistage

375 000

personnes ont bénéficié d'un dépistage du cancer du sein ou du cancer colo-rectal entre 2015 et 2017. Ceci grâce au soutien de la Métropole à l'Association pour le dépistage des cancers (Adémas).

20 millions d'euros

pour la modernisation de l'hôpital Édouard Herriot. Les travaux ont permis de construire le nouveau pavillon H, à la pointe de la médecine du XXI^e siècle. www.chu-lyon.fr

3 000 PERSONNES

informées chaque année sur l'alimentation, la sexualité ou encore le sommeil grâce au **bus info santé de la Métropole** qui parcourt le territoire à la rencontre de ceux qui en ont le plus besoin.

✋ Aux côtés des aidants

Avec la plateforme des aidants, la Métropole de Lyon accueille, informe et accompagne **les proches de personnes atteintes de la maladie d'Alzheimer**. Ce service a été créé avec les Hospices civils de Lyon et l'association France Alzheimer Rhône.

☀ Prévention canicule



L'été, pendant les fortes chaleurs, les équipes des Maisons de la Métropole se mobilisent: entre 2015 et 2018, elles ont appelé plus de **11 000 personnes vulnérables** et rendu visite à 350 d'entre elles. Une campagne de sensibilisation est aussi mise en place.

L'innovation au cœur de nos collèges



263

millions d'euros investis pour construire et rénover les collèges de la Métropole entre 2015 et 2020



1250



élèves ont fait leur rentrée dans les **2 nouveaux collèges ouverts en septembre 2017** : Alice Guy à Lyon 8^e et Simone Lagrange à Villeurbanne (photo ci-contre). Trois nouveaux collèges sont en projet à Lyon 7^e, Saint-Priest et Villeurbanne.



Dans la Métropole, il y a 79 collèges publics et 38 collèges privés.

© Thierry Fourmier / Métropole de Lyon



COMET' JEUNES, CITOYEN AU COLLÈGE

Version junior du conseil de la Métropole, Comet'Jeunes rassemble **35 élèves de 3^e et de 4^e** qui débattent et agissent toute l'année sur des thématiques comme l'égalité filles-garçons ou le harcèlement au collège. Une initiation concrète à la citoyenneté!
www.comet.blogs.laclassse.com

10



COLLÈGES RÉNOVÉS :

Les travaux ont permis d'améliorer les conditions de travail des élèves et de leurs professeurs, l'accessibilité des bâtiments, l'isolation thermique... Dix collèges ont été rénovés depuis 2015 : Professeur Dargent à **Lyon**, Évariste Gallois à **Meyzieu**, Jean-Philippe Rameau à **Champagne-au-Mont-d'Or**, Jean Giono à **Saint-Genis-Laval**, Jean Rostand à **Craponne**, Jacques Duclos à **Vaulx-en-Velin**, André Lassagne à **Caluire**, Jean de Tournes à **Fontaines-sur-Saône** et Jean-Jacques Rousseau à **Tassin la Demi-Lune**.



© Thierry Fournier/Métropole de Lyon



LA MÉTROPOLE INNOVE AVEC les classes de demain

Sièges mobiles, tablettes, ordinateurs et mur numérique : la Métropole investit 19 millions d'euros entre 2015 et 2020 pour équiper ses collèges :

+ 4 000 tablettes livrées depuis 2015 (7 000 en 2020)

+ 4 700 ordinateurs installés depuis 2015

La Métropole soutient aussi les classes Ecla (École pour l'avenir) dans les collèges Alice Guy à Lyon 8^e et Jean-Philippe Rameau à Champagne-au-Mont-d'Or. Elles sont organisées comme des *Learning Labs* où chacun travaille à son rythme.



© Thierry Fournier/Métropole de Lyon

66 300

collégiens
et collégiennes à
la rentrée 2018



+ de 400

chantiers par
an pour rénover
et entretenir
les collèges



+ de 200

projets éducatifs
soutenus par
la Métropole :

les classes culturelles numériques, le tutorat en réseau d'éducation prioritaire, les mini-entreprises...



Mieux se loger

100  millions d'euros

c'est le budget habitat et logement de la Métropole chaque année



+ 10 000 logements neufs chaque année dans la Métropole (en moyenne)



+ de 6 000 aides pour les ménages les plus modestes chaque année

TROUVER UN LOGEMENT SOCIAL

Avec ses partenaires*, la Métropole a lancé en octobre 2017 **le site www.logementsocial69.fr qui facilite les démarches autour du logement social**: demande en ligne, suivi de dossier, carte des logements disponibles... **Plus de 11 000 logements sociaux sont attribués** chaque année.

*Association de gestion du fichier commun du Rhône (AFCR) et ABC HLM



UN COUP DE POUCE POUR ACHETER

Pour aider les personnes modestes à devenir propriétaires, la Métropole a porté le plan 3A entre 2014 et 2018:

➔ **Une prime entre 2 000 et 5 000 euros.**

➔ Un prix de vente inférieur à ceux du marché.

➔ **2 250 primes versées.**

Face à la hausse des prix de l'immobilier, en 2019 la Métropole va relancer le plan 3A.



+ 3 000

logements sociaux pour les étudiants construits depuis 2015. + 5 000 à venir d'ici 2022



+ 4 000

logements sociaux financés chaque année par la Métropole (en moyenne)



UN NOUVEAU PLAN LOCAL D'URBANISME ET DE L'HABITAT

Après plusieurs mois de concertation avec les habitants et les habitantes, les maires et ses partenaires, la Métropole de Lyon va adopter en 2019 son nouveau Plan local d'urbanisme et de l'habitat. Ce document est sa feuille de route pour réussir un développement équilibré du territoire. Il définit les zones où construire de nouveaux logements, où accueillir des entreprises, où renforcer l'enseignement supérieur mais aussi où **préserver les espaces naturels et favoriser la nature en ville.**

Transformer les quartiers : une priorité pour la Métropole



5 000
logements
démolis et reconstruits
en phase 1



La Métropole de Lyon mène une politique forte de renouvellement urbain dans 14 quartiers. Une première phase a déjà permis d'améliorer les conditions de vie des habitant-es. La Métropole continue ses efforts avec une deuxième phase encore plus ambitieuse. Focus sur **4 sites en pleine mutation.**

01 MÉTAMORPHOSE RÉUSSIE POUR LA DUCHÈRE

Depuis l'implosion de la barre 220 en 2015, 885 logements sont sortis de terre sur le Plateau de la Duchère, à Lyon 9. **Réaménagé, le parc du Vallon (en photo ci-dessus) a permis de créer des liens avec Écully et Vaise** ; la nouvelle avenue Rosa Parks a ouvert le quartier sur l'ouest lyonnais. Sur le secteur de la Sauvegarde, 2 immeubles ont été détruits et 190 logements neufs sont créés pour transformer l'entrée ouest de la Duchère. Prochaine étape : le quartier du Château. www.gpvlyonduchere.org

02 MERMOZ, LA RENAISSANCE

À l'entrée Est de Lyon, le quartier Mermoz change à grande vitesse. La Métropole de Lyon a d'abord aménagé le nord du quartier : **reconstruction et réhabilitation de 570 logements**, aménagements des espaces extérieurs, nouveaux commerces, ouverture d'un centre social et promenade paysagée. Le travail se poursuit désormais au sud de Mermoz et **fin 2019, le tram T6 arrive dans le quartier.**

03 NOUVEAU CENTRE-VILLE À RILLIEUX

Le nouveau centre-ville du Bottet prend forme à Rillieux-la-Pape. Plus familial, convivial et animé avec des espaces publics repensés, le cœur de ville accueille de nouveaux commerces, un **pôle culturel agrandi et 148 logements neufs**. 60 d'entre eux ont été achevés fin 2018, les autres seront terminés en 2021. Les efforts se portent à présent sur le secteur

Alagniers/Mont Blanc avec un travail important de démolition-reconstruction des logements.

04 LE RENOUVEAU DES MINGUETTES

À Vénissieux, le renouvellement urbain du centre commercial Vénissy et du quartier Armstrong remodèle en profondeur le plateau des Minguettes. Relié par le tram T4 depuis 2009, le quartier a vu arriver un cinéma, une maison des services publics et un complexe sportif. **Deux résidences ont aussi ouvert leurs portes en 2016 avec 174 logements tout neufs.**

1,4 milliard d'euros
le budget déjà investi en phase 1*

2,5 milliards d'euros
le budget prévu pour la phase 2*

* Budget porté par la Métropole, les bailleurs, l'Anru et les communes concernées, le Département et la Région dans 14 quartiers prioritaires.

Sport et culture pour tous

▲ PARTAGER L'AMOUR DE LA LECTURE

Depuis 2018, la Métropole de Lyon soutient et met en réseau les **40 bibliothèques des petites communes** :

► Prêts de livres, CD, DVD... par la bibliothèque municipale de Lyon.

► Plateforme numérique avec 3,8 millions d'ouvrages, 1 600 titres de presse et 2,5 millions de titres musicaux.

► Pour la Fête du livre de Bron, la Métropole a lancé le prix des lecteurs avec 29 bibliothèques volontaires. Trois cents lecteurs et lectrices participent à l'événement et votent pour leur livre préféré.

► **3 500 personnes dans les bibliothèques** de la Métropole pour la Nuit de la lecture 2019...



© Laurence Danier/Métropole de Lyon



© Thierry Fournier/Métropole de Lyon

▲ 73 ÉCOLES ARTISTIQUES

accueillent près de 25 000 élèves pour danser, jouer au théâtre, apprendre à jouer d'un instrument ou s'initier au cirque. La Métropole les soutient chaque année avec un budget de **5,4 millions d'euros**.



© Thierry Fournier/Métropole de Lyon

▲ LES POMPIERS TRANSMETTENT LEUR PASSION

Chaque année, 200 000 personnes profitent de 600 animations gratuites lors des Journées européennes du patrimoine. À cette occasion, **les 6 300 pompiers de la Métropole** ouvrent les portes de leurs casernes, pour en partager les coulisses avec la population, le temps d'un week-end.



© Thierry Fourmer/Métropole de Lyon

AUX CÔTÉS DES ÉLÈVES SPORTIFS

Jeux des collèges, cross UNSS : la Métropole soutient ces grands moments sportifs qui rassemblent des milliers d'élèves de tout le territoire. Elle **soutient aussi les projets éducatifs autour du sport** : lutte contre l'obésité, mixité, respect... Et aide les clubs et collèges à ouvrir des sections féminines.

ET *aussi* DANS LA MÉTROPOLE



Vacances sportives

Chaque été, plus de 5 000 jeunes qui ne partent pas en vacances profitent des animations gratuites proposées par la Métropole dans ses 2 parcs à Lacroix-Laval et Parilly. **Deux fois plus qu'en 2015 !**



Démos

Faire découvrir la musique classique aux enfants des quartiers populaires : c'est Démos, un beau projet porté par l'Auditorium de Lyon et la Philharmonie de Paris et soutenu par la Métropole. **120 enfants de Décines, Bron, Givors, Lyon et Vaulx-en-Velin ont appris à jouer d'un instrument** et préparent un grand concert symphonique à Paris en 2019.



18 clubs handisport accompagnés par la Métropole de Lyon



200

clubs sportifs amateurs soutenus par la Métropole à hauteur de **800 000 euros par an**



LA MÉTROPOLE INNOVE AVEC ses habitants et habitantes



CO-CONSTRUIRE LA MÉTROPOLE

- ▶ Petite place de la Croix-Rousse à Lyon 4^e ou place Grand Clément à Villeurbanne : les futurs aménagements sont d'abord **testés par les habitants**.
- ▶ Au Carré de Soie et à la Duchère, en attendant le démarrage des travaux, des bâtiments entiers sont **prêtés ou loués à des artistes, associations, start-up...** À eux de faire vivre les lieux et d'inventer de nouvelles façons de créer et de cohabiter.
- ▶ À Vaise, travailleurs sociaux, habitants et développeurs imaginent ensemble les Maisons de la Métropole de demain. C'est le « MDM Remix » pour **repenser l'accueil et la convivialité de ces lieux**.

AUX CÔTÉS DES AIDANTS

La première Maison du répit de France a ouvert ses portes à Tassin-la-Demi-Lune en octobre 2018. Sur place, les enfants et les adultes malades sont accueillis avec leurs proches qui souhaitent reprendre des forces.

Soutenu par la Métropole, ce projet innovant et unique en France rassemble de nombreux partenaires, dont l'association France Répit.



MISER SUR L'INSERTION

Avec le soutien de la Métropole, EmerJean expérimente le concept de Territoire zéro chômage de longue durée, à Villeurbanne. Son objectif : **embaucher tous les demandeurs d'emploi du quartier Saint-Jean**.

80 personnes bénéficient déjà du dispositif lancé en en mars 2017. Embauchées au Smic et en CDI, elles proposent différents services : retouches de couture, travaux et embellissement des logements, cours d'anglais... **Décines, Rillieux, Saint-Fons et Saint-Priest** sont candidates pour expérimenter le dispositif sur leur territoire. www.emerjean.fr

Plus proche ?

LA PREUVE



4000

tablettes distribuées dans les collèges depuis 2015



35 millions d'euros

pour aider les communes à ouvrir des crèches, des écoles, des bibliothèques... dans la Métropole

600 agents

de la Métropole mobilisés chaque jour dans les collèges : à la cantine, à l'accueil, au nettoyage, au service des élèves et des équipes éducatives

555 000

personnes reçues chaque année dans les 60 Maisons de la Métropole



1 million d'euros

pour soutenir l'innovation sociale

250 000

inscrits dans les clubs sportifs de la Métropole



185 000

abonné-es dans les bibliothèques de la Métropole



4 000

personnes reçues chaque année à la Maison départementale et métropolitaine des personnes handicapées

Une Métropole + durable

Face au réchauffement climatique, la Métropole agit: elle a renforcé son Plan climat et lancé des actions concrètes pour la qualité de l'air, les énergies renouvelables, la rénovation des logements... Le vélo et les transports en commun sont devenus de vraies alternatives à la voiture individuelle. La nature retrouve une place en ville et l'économie circulaire entre dans le quotidien des habitants et habitantes. Proposer d'autres manières de se déplacer, de travailler, de consommer, c'est rendre le territoire plus agréable à vivre pour les familles et plus attractif pour les entreprises. Préserver la planète, c'est aussi un devoir vis-à-vis de nos enfants et des générations futures, pour que chacun, chacune puisse respirer un air sain, vivre mieux et en bonne santé.





© Laurence Danière - Métropole de Lyon



Se déplacer plus facilement

P. 18

2 FOIS PLUS DE PISTES CYCLABLES

Mieux respirer dans la Métropole

P. 22

8 000 LOGEMENTS ÉCO-RÉNOVÉS

Une Métropole + bio et + nature

P. 24

+ 3 000 ARBRES CHAQUE ANNÉE

Se déplacer plus facilement

À PIED OU À VÉLO !

La Métropole a investi **160 millions d'euros** dans **400 projets réalisés d'ici 2020** :

- ⊕ **d'aménagements piétons** comme sur la promenade Moncey, le chemin des Flaches à Grigny ou la rue Longarini à Givors.
- ⊕ **de sécurité pour les cyclistes grâce aux travaux** sur les ponts Kitchener-Marchand, Gallieni et Winston Churchill. Pour passer au dessus des voies ferrées, comme à la gare de Vénissieux. Ou aux intersections avec le périphérique : routes de Vienne, du Puisseux ou pont de Cusset.
- ⊕ **de pistes cyclables** : il y en a 850 km sur le territoire en 2019, **2 fois plus qu'en 2008. Objectif 2020 : 1 000 kilomètres.**
- ⊕ **de doubles sens cyclables** : déjà plus de 40 km dans le centre de Lyon, mais aussi à Bron, Charly, Givors, Vaulx-en-Velin, Vernaison, Villeurbanne.
- ⊕ **de zones apaisées** avec vitesse réduite à 20 km/h.



168 km

de voies vertes réservées aux piétons, vélos... et tout ce qui avance sans polluer !

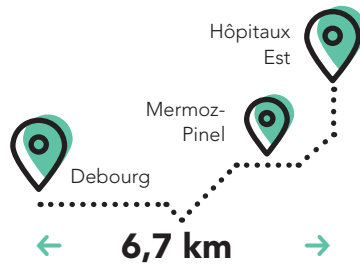


T6 : LE TRAM DE L'EST LYONNAIS

14 

nouvelles stations

161 millions d'euros d'investissement



Novembre

2016

Début des travaux

Fin

2019

Mise en service



LE T2 IRA JUSQU'À CONFLUENCE

Pour mieux desservir la Confluence, **le T2 va être prolongé** de Perrache **jusqu'à l'arrêt Montroulet**. Le nouveau terminus est prévu pour décembre 2020. www.sytral.fr



Les rives de Saône, ici à la Confluence, font partie des nombreux sites aménagés pour les piétons.

© Laurence Dameret / Métropole de Lyon



DÉJÀ 30 000 ABONNÉS À L'AUTO-PARTAGE !

Dans la Métropole, 3 services (Bluely, Citiz LPA et le covoiturage) offrent une **alternative à la voiture individuelle**. Et ça marche !

- **Bluely**, des voitures électriques en libre-service, lancé en octobre 2013, compte 103 stations et 7 500 abonnés.
- **Citiz LPA** propose le partage de 197 véhicules et compte 1 700 utilisateurs.
- **Covoiturage Grand Lyon**, service gratuit de la Métropole, a convaincu **21 737 abonnés, soit 75 % de plus qu'en 2014!** www.covoiturage-grandlyon.com

4G partout dans le métro d'ici fin 2019 

MyVélov

C'est le vélov' à assistance électrique. Un vélo haut de gamme, 100 % assemblé dans la région.

www.velov.grandlyon.com



▼ Aujourd'hui / Avant ►



© Jacques Leprieux / Métropole de Lyon

▲ **C3: 1 BUS TOUTES LES 6 MINUTES**

Avec 55 000 voyages par jour, le bus C3, qui relie la gare Saint-Paul à Vaulx-en-Velin, est l'une des lignes les plus fréquentées du réseau TCL. Désormais, les bus roulent en site propre : ils ont **2 voies dédiées** sur tout le trajet. Le long de la ligne, 216 arbres ont été plantés, des bandes cyclables installées et les trottoirs élargis. **Coût total: 55 millions d'euros**

7580  

places de parking et 528 places vélos dans les parcs relais

Ouverture en 2023 d'un nouveau parking relais de 900 places voitures et 200 vélos à Saint-Genis-Laval avec l'arrivée du métro B.

La future place Béraudier sera plus vaste, plus pratique et plus verte.



PART-DIEU, UNE GARE XXL

La gare de Lyon Part-Dieu a été construite en 1983 pour accueillir 35 000 voyageurs par jour. Il y en a 120 000 aujourd'hui. Pour s'adapter à la fréquentation, tout est repensé pour faciliter les déplacements. D'ici 2023 :

- La surface d'accueil des voyageurs est doublée.
- La place Béraudier se transforme pour accueillir sur 3 niveaux 1 nouvel accès au métro, 1 500 places pour les vélos, des commerces et services, 1 parking.
- Le boulevard Vivier-Merle est complètement réaménagé pour ouvrir la gare sur la ville et faciliter les déplacements.
- Un nouvel accès depuis l'avenue Pompidou est créé avec des pistes cyclables.
- De l'autre côté de la gare, la place de Francfort est terminée : 93 arbres ont été plantés, des bancs et des arceaux vélos et bancs ont été installés. www.lyon-partdieu.com

Un projet partenarial avec la SNCF, l'État, la région Auvergne-Rhône-Alpes, la ville de Lyon et le Sytral.

PERRACHE : LA GRANDE TRANSFORMATION

Objectif : ouvrir la gare, traverser la Presqu'île plus facilement et simplifier les trajets des voyageurs qui seront 2 fois plus nombreux en 2030.

Ce qui va changer :

- La voûte ouest sera piétonne et cyclable dans le prolongement du cours Charlemagne.

- Un nouvel accès de plain-pied à la gare sera aménagé côté sud, sur la place des Archives.

- L'accès au métro sera plus simple.

- Le tram T2 sera prolongé jusqu'à Hôtel de Région-Montrochet.

La Métropole investit 15 millions d'euros sur les 36 millions du projet pôle d'échange multimodal de Perrache. Les travaux s'achèvent fin 2020. www.lyon-confluence.fr





VELO'V, 100 % NOUVEAU

En juillet 2018, **4 000 nouveaux vélo'v ont débarqué** à Lyon et Villeurbanne : + légers, + faciles à utiliser et + connectés ! 348 stations ont été entièrement relookées. Jusqu'en mars 2020, le service Vélo'v s'étend avec :

+ 80 nouvelles stations

+ 1 000 vélo'v

+ 21 nouvelles communes :

- Albigny-sur-Saône
- Bron
- Caluire-et-Cuire
- Collonges-au-Mont-d'Or
- Décines-Charpieu
- Écully
- Fontaines-sur-Saône
- La Mulatière
- Neuville-sur-Saône
- Oullins
- Pierre-Bénite
- Rillieux-la-Pape
- Saint-Cyr-au-Mont-d'Or
- Saint-Didier-au-Mont-d'Or
- Saint-Fons
- Saint-Genis-Laval
- Saint-Priest
- Sainte-Foy-lès-Lyon
- Tassin-la-Demi-Lune
- Vaulx-en-Velin
- Vénissieux

www.velov.grandlyon.com

76 500



abonnés vélo'v en 2019
+ 25 % depuis 2015

ET *aussi* DANS LA MÉTROPOLE

M Stations rénovées

Plus modernes et plus agréables : les stations « historiques » du métro ont été rénovées **entre 2015 et 2017**. Budget : **6 millions d'euros** pour Hôtel de Ville, Part-Dieu, Charpenne et Bellecour. sytral.fr

🚊 Sans chauffeur

Depuis septembre 2016, à la Confluence, Navly, la première navette électrique sans chauffeur, a transporté **plus de 40 000 personnes!** La Métropole de Lyon a été choisie par **l'Europe comme territoire-test** des navettes autonomes. En 2019, ça démarre aussi à Décines-Charpieu et à la ZAC des Gaulnes à Jonage et Meyzieu.

130



millions d'euros pour améliorer la sécurité des tunnels :
– **100 millions** pour le boulevard périphérique nord de Lyon ;
– **30 millions** pour Fourvière.

Mieux respirer dans la Métropole

CLIMAT #ONSYMETTOUS

Plus de **8 000 logements** rénovés depuis 2015, l'équivalent de **70 000 foyers** chauffés grâce aux énergies renouvelables du réseau de chaleur de la Métropole, **240 entreprises** qui réduisent leur facture d'énergie... Grâce à son Plan climat, la Métropole agit pour diminuer les émissions de CO₂ dans les 3 secteurs les plus émetteurs: le logement, les transports et l'industrie. Avec **la démarche #onsymettous**, elle embarque toutes celles et ceux qui se mobilisent pour le climat: les habitants, les entreprises, les associations...

Résultats entre 2000 et 2015

avec +13% d'habitants!



-16 %
de CO₂



-9,5 %
de consommation
d'énergie



7 %
d'énergies
renouvelables

Prochains défis pour 2030



-40 %
de CO₂ par rapport
à 2000



-20 %
de consommation
d'énergie par rapport
à 2013



17 %
d'énergies
renouvelables



L'AIR? UNE PRIORITÉ POUR LA MÉTROPOLE

En 2020, les camions et véhicules utilitaires les plus anciens seront interdits à Lyon, Caluire, une partie de Villeurbanne, Bron et Vénissieux. C'est la zone de faibles émissions (ZFE) que la Métropole a votée en 2019. Objectif: **réduire de 52 % l'exposition des habitants** à la pollution. 2019 sera une année de sensibilisation pour laisser le temps aux professionnels de s'équiper: la Métropole aide ceux qui veulent changer de véhicule, **avec une enveloppe de 1 million d'euros**. Autres avancées pour la qualité de l'air:

- L'expérimentation du périphérique à 70 km/h en 2019.
- La prime « Air-Bois » de la Métropole pour changer sa cheminée.





© Laurence Danière - Métropole de Lyon



126 000

tonnes de CO₂
en moins par an

grâce au chauffage urbain déployé par la Métropole. C'est l'équivalent de **50 000 véhicules en moins sur les routes !** En mars 2019, la Métropole a mis en service une nouvelle chaufferie bois, la plus grande de France : elle alimente **100 000 foyers en énergie renouvelable.**

DU BIOGAZ DANS LES TUYAUX

À Villeurbanne, la station d'épuration de la Feysine produit **du biogaz à partir des boues des eaux usées.** Ce biogaz peut maintenant être injecté dans le réseau de gaz de la Métropole de Lyon. C'est l'équivalent de 520 logements chauffés au gaz chaque année.



© Laurence Danière - Métropole de Lyon



50 millions d'euros

investis par la Métropole dans la rénovation énergétique entre 2015 et 2020 :

- ➔ **8 000 éco-rénovations déjà lancées**
- ➔ **9 000 à venir** grâce aux 23,5 millions d'euros votés en mars 2019.

Une Métropole + bio et + nature

+ DE BIO DANS LES CANTINES

Dans les cantines des collèges de la Métropole, 100 % des légumes, fruits et féculents seront bio en 2020. **40 % de la liste de courses sera fournie par des producteurs locaux** situés à moins de 150 km de Lyon.



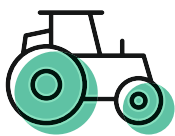
2 700 000 repas sont servis chaque année dans les cantines des collèges.

© Thierry Fournier/Métropole de Lyon



+ 150

composteurs, dans les écoles, collèges et en pied d'immeubles dans la Métropole depuis 2016



52%

d'espaces naturels et agricoles préservés dans la Métropole




Il y a 340 exploitations agricoles dans la Métropole.



+ DE NATURE DANS LA MÉTROPOLE

- Trois grands parcs gérés par la Métropole ont le label Écojardin qui récompense les espaces verts les plus écolos en France : les parcs Porte des Alpes, Parilly et Lacroix-Laval.
- Depuis 2017, il est interdit d'utiliser des produits chimiques pour désherber les espaces publics : les parcs mais aussi les places, les trottoirs... Les agents de la Métropole désherbent à la main ou en utilisant des produits naturels.
Un vrai plus pour la santé et pour l'environnement. Depuis le 1^{er} janvier 2019, les habitants, eux aussi, doivent passer aux méthodes naturelles.
- La Métropole entretient **700 km de sentiers** avec les communes. À (re)découvrir dans le guide sentiers nature, les cartes rando ou sur www.grandlyon.com/nature

+ 3 000 
arbres chaque année.
Objectif : 20% de surface
à l'ombre d'ici 2030.



30 000

tonnes de verre collectées en 2017 dans les 2566 silos à verre du territoire soit **+ 7 % par rapport à 2015.**



LA MÉTROPOLE INNOVE AVEC...

- **1 label « Territoire zéro déchet, zéro gaspillage »** depuis novembre 2015.
- **75 projets dans l'économie circulaire**
Pour développer les bonnes idées des associations ou des entreprises, la Métropole a lancé un appel à projets en 2017 puis en 2018. Au total, 325 000 euros de subventions pour des projets de récupération alimentaire, de recyclage de déchets de chantier ou de jardinage...
- **12 donneries ouvertes depuis 2016** dans les déchèteries de la Métropole. Les objets sont réparés et réemployés directement par des associations comme Emmaüs ou Envie Rhône.
- **9 déchèteries mobiles** à Lyon et Villeurbanne **+ 1 déchèterie fluviale** récompensée par le prix Innovation urbaine décerné par *Le Monde* + 19 déchèteries classiques. **Chaque année, 132 540 tonnes de déchets** y sont traitées !

A6/A7: tout va changer entre Dardilly et Pierre-Bénite!

▼ Après / Aujourd'hui ►



Depuis décembre 2016, **l'A6/A7 entre Dardilly et Pierre-Bénite n'est plus une autoroute.** Les 16 km de voie sont désormais gérés par la Métropole de Lyon qui va les transformer en boulevard urbain. Un projet ambitieux pour diminuer le bruit et la pollution, mais aussi renforcer la sécurité des piétons et cyclistes.

Voici les grands aménagements prévus d'ici 2020 :

- Parking relais pour les usagers des transports en commun, covoitureurs et cyclistes.
- Plantations d'arbres et de végétation pour marquer l'entrée dans la Métropole.
- Ligne de bus Express pour relier en 15 minutes le parking relais de la Garde (Dardilly, Porte de Lyon), au métro de la gare de Vaise. Au sud, entre la nouvelle gare d'Yvours et Bellecour, 20 minutes de trajet.
- Priorité au covoiturage : aux heures

de pointe, la voie de gauche, dans les 2 sens, sera réservée aux véhicules qui transportent plus de 2 personnes et aux véhicules électriques.

- Piste cyclable sur la voie spéciale quai Perrache. Elle se connectera ensuite à la Via Rhôna pour filer jusqu'à la mer...
- Réaménagement du quai Perrache.
- Baisse de la vitesse à 70 km/h.

Transformer l'ancienne autoroute en boulevard, en 2030 :

- Trottoirs, plantations, terre-plein central et carrefour à feux seront aménagés quai Perrache.
- Le pont du carrefour Pasteur va disparaître.
- De larges espaces seront aménagés le long du Rhône pour circuler à pied, à vélo ou même en trottinette.



Objectif : passer de 115 000 à

50 000 véhicules par jour

d'ici 2030 entre Dardilly et Pierre-Bénite

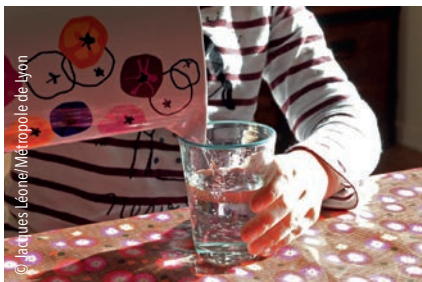
29,3 millions d'euros

financés par la Métropole



Plus durable ?

LA PREUVE



-23%
SUR LA FACTURE D'EAU EN 4 ANS



+10%
de voyages dans le tramway
depuis 2015



+21 nouvelles
communes
avec des stations vélo'v d'ici 2020



**+ D'ÉNERGIE
SOLAIRE**

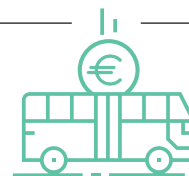
Dans la Métropole, les panneaux photovoltaïques installés sur les toits des immeubles, des entreprises... ont produit **27 825 MWh** en 2017 grâce au soleil. C'est la consommation annuelle en électricité (hors chauffage), de **16 000 logements!**

-16%

ÉMISSIONS DE GAZ À EFFET
DE SERRE ENTRE 2000 ET 2015



+ 700
hectares rendus
à la nature avec le
nouveau PLU-H



**1 MILLIARD
D'EUROS
INVESTIS**
dans les transports
en commun entre
2014 et 2020

3 millions
d'arbres dans
la Métropole

Une Métropole + agréable

Avec la rénovation du Grand Hôtel-Dieu, l'inauguration du Grand Stade, le renouveau des rives de Saône ou encore l'ouverture du musée des Confluences, la Métropole a changé de visage. Grâce à des investissements sans précédent, en 5 ans, c'est tout le territoire qui s'est transformé. Sur ses 59 communes, la Métropole est devenue plus belle et plus agréable à vivre. Des places publiques, des rues et des boulevards ont été rénovés. Des parcs et des espaces verts ont été créés : de nouveaux quartiers sont nés.





© Laurence Damière/Métropole de Lyon



PARC BLANDAN
 Saint-Priest
 Rives de Saône,
 SATHONAY-
 CAMP

P. 30

Cours Émile Zola
 LA-TOUR-DE-
 SALVAGNY **PLACE**
DES TAPIS Grand
 Hôtel-Dieu

P. 34

Promenade du
 Biézin **SKYLINE**
 RUE GARIBALDI
 700 ponts

P. 36

CONFLUENCE
 Saint-Genis-Laval
 Albigny **YZERON**
 Canal de Jonage

P. 38

PARC BLANDAN: POUMON VERT

Une grande esplanade, un skatepark, des terrains de jeux, de la nature sauvage, une aire de jeux tout en bois avec des passages secrets et toboggans... La Métropole a **transformé un ancien terrain militaire en poumon vert pour Lyon**: le parc Blandan (à cheval entre les 3^e, 7^e et 8^e arrondissements). Et ce n'est pas fini: les travaux continuent. À l'été 2019, la partie haute du parc s'agrandit: il y aura de nouveaux chemins de promenade et une grande prairie pour jouer et pique-niquer. Il sera même possible de faire le tour complet du parc! Les bâtiments existants, comme le château de la Motte, vont aussi être réhabilités.



68

millions d'euros
investis dans le
parc Blandan



© Laurence Danière - Métropole de Lyon

SAINT PRIEST: NOUVEAU CŒUR DE VILLE

Avec **1 200 nouveaux logements** et plus de 600 réhabilités, le cœur de Saint-Priest continue sa transformation. De nouveaux commerces et services ont ouvert, l'école Brenier a été reconstruite, une résidence étudiante s'est installée. Les rues et les places de marché ont été refaites. Avec partout **une nature très présente**: de nouveaux arbres, des pelouses ouvertes et des ambiances végétales variées. Un projet copiloté par la Métropole et la Ville pour un coût total de 114 millions.



© Laurence Danière - Métropole de Lyon

Avant ▶



© Jacques Léone - Métropole de Lyon



© Laurence Danière - Métropole de Lyon



© Laurence Danière - Métropole de Lyon

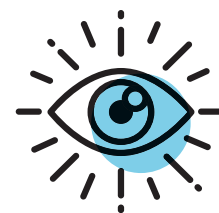
▲ **SATHONAY-CAMP : AMBIANCE VILLAGE**

Au nord-est de Lyon, le quartier Castellane de Sathonay-Camp se situe à moins de 10 minutes en train de la Part-Dieu. La Métropole y investit **4,4 millions d'euros** pour dynamiser le quartier avec **750 nouveaux logements, mais aussi des nouvelles rues, 1 parc et des commerces et services de proximité**. Début 2019, le quartier compte déjà 1 boulangerie traiteur, 1 pôle médical, 1 institut de beauté, 1 opticien et 1 supermarché.

▼ Aujourd'hui / Avant ▶



© Jacques Léone - Métropole de Lyon



23

œuvres d'art sur la balade des rives de Saône

◀ **RIVES DE SAÔNE**

Achevées en 2015 avec le Bas-Port quai Gillet (photo ci-contre), les rives de Saône sont aménagées sur 15 km presque en continu de la Confluence à l'île Barbe et de Fontaines à Rochetaillée-sur-Saône. L'art et la nature se mêlent au bord de la rivière entre prairies, plages, jardins aquatiques, aires de jeux et pontons pour l'aviron et le kayak. Le projet sera totalement terminé en 2022 avec les Terrasses de la Presqu'île (lire page 59). **90 millions d'euros investis**

David Kimelfeld l'interview

Quatre ans après avoir fusionné le Grand Lyon et le Département, le pari de la Métropole est-il tenu ?

La création de la Métropole de Lyon a été une véritable innovation institutionnelle. Je veux saluer ici la vision de Gérard Collomb et de Michel Mercier. Gérer à la fois le RSA, les collèges, les aides aux personnes âgées et en situation de handicap, la protection maternelle et infantile, en même temps que le développement urbain et l'économie : c'était un vrai défi que nous avons relevé avec succès.

Notre métropole fonctionne avec plus de cohérence et d'efficacité :

citoyens et usagers ont aujourd'hui moins d'interlocuteurs. Les relations sont facilitées par nos liens étroits avec les communes. Il y a bien sûr toujours des ajustements à opérer, mais le bilan est largement positif.



David Kimelfeld,
Président de la
Métropole de Lyon

“ Qui mieux que la jeunesse pour inventer les modes de vie de demain ? ”

Comment cette union a amélioré le quotidien des habitants ?

La Métropole a, par exemple, toutes les cartes en main pour faciliter le retour à l'emploi des personnes éloignées du marché du travail. Nous avons recruté des Chargés de liaisons entreprise emploi (CLEE) sur tout le territoire et **mobilisé autour de la Charte des 1000** : 700 entreprises se sont engagées à recruter des personnes éloignées de l'emploi. En 2018, nous avons lancé une Maison métropolitaine d'insertion pour l'emploi fédérant 18 communes. **D'autres synergies ont également été créées.** L'aide aux personnes âgées est ainsi plus efficace avec la Métropole : elle peut à la fois rendre les voiries plus accessibles, aider au maintien des commerces de proximité, verser l'Allocation personnalisée d'autonomie (APA) et soutenir les établissements d'accueil.

L'une des promesses était de rendre les services publics plus proches des habitants et des communes. Qu'en est-il aujourd'hui ?

La Métropole est l'échelon idéal pour garantir aux habitants et aux habitantes des services publics à la fois efficaces et protecteurs. L'un des projets phares a été le rapprochement des Maisons de la Métropole et des Centres communaux d'action sociale (CCAS) à Craponne, à Feyzin et à Lyon. Un nouveau guichet unique qui **simplifie le parcours de l'usager et améliore le service rendu** au public.

Quel est le bilan économique de la Métropole ?

Notre territoire est attractif. Chaque année, plus d'une centaine d'entreprises, françaises comme étrangères, choisissent de s'y implanter et d'y recruter. Lyon est la première agglomération industrielle de France en nombre d'emplois. C'est une chance car **l'industrie génère aussi des emplois indirects et attire les investissements dans la recherche**. Il faut également saluer le développement sans précédent de l'entrepreneuriat ces dix dernières années. Lyon est devenue l'une des métropoles françaises les plus dynamiques en matière de création d'entreprises !

“J'ai fait de l'urgence sociale et environnementale une priorité”

Quelles perspectives économiques pour les années à venir ?

Nous misons sur l'industrie du futur et le numérique, indispensables si nous voulons rester une grande métropole compétitive au niveau européen. L'objectif est d'aller vers une industrie **plus économe en énergie, plus propre et plus innovante** dans les grands domaines que sont la chimie, les matériaux, les transports et l'énergie. Le numérique est quant à lui essentiel pour le développement des entreprises. Au cœur de cette stratégie, le futur lieu dédié aux start-up « H7 », ouvre ses portes à la Confluence en avril 2019.

Quel est le sujet que vous estimez avoir fait avancer ?

J'ai voulu faire de l'urgence sociale et environnementale une priorité. L'accélération du réchauffement climatique nous impose d'aller plus vite et plus loin en matière de transition écologique. Dans le même temps, **il est indispensable de répondre aux attentes sociales de nos habitants**. C'est dans cet objectif que nous avons mis en place une vaste concertation en vue du futur Plan Climat de la Métropole, pour imaginer ensemble des solutions à la fois justes et efficaces.

Quelles solutions pour mieux vivre en ville demain ?

Le premier enjeu est celui des déplacements et de la mobilité. Nous devons **continuer à investir dans les transports en commun** pour relier les territoires à la ville centre, mais aussi pour multiplier les liaisons entre les communes. Ces actions vont de pair avec le deuxième enjeu, celui de la qualité de l'air. Sur cette question aussi, les attentes sont fortes car cela touche à la santé de nos concitoyens. Nous devons aussi apporter des réponses aux problèmes d'accès au logement. Il n'est pas normal que des familles soient contraintes de s'éloigner de certains quartiers à cause des prix de l'immobilier devenus prohibitifs. C'est pourquoi j'ai annoncé récemment **un plan d'urgence pour l'accès au logement**. Enfin, pour mieux vivre en ville demain, je souhaite une métropole plus agréable, qui laisse une plus grande place aux espaces verts et aux lieux de rencontre, mais aussi une métropole vivante et animée sur le plan culturel et ouverte sur le monde.

Quel est le sujet qui vous tient particulièrement à cœur ?

La jeunesse ! Nous devons mener une action plus volontariste pour la jeunesse. C'est sur elle que nous devons compter, car la métropole de demain dépendra, j'en suis persuadé, **de notre capacité à innover, à nous mettre en situation de changer le monde dans lequel nous vivons**.

Or, qui mieux que la jeunesse peut incarner l'audace, l'imagination et la passion nécessaires pour inventer les modes de vie de demain ?

▼ Aujourd'hui / Avant ►

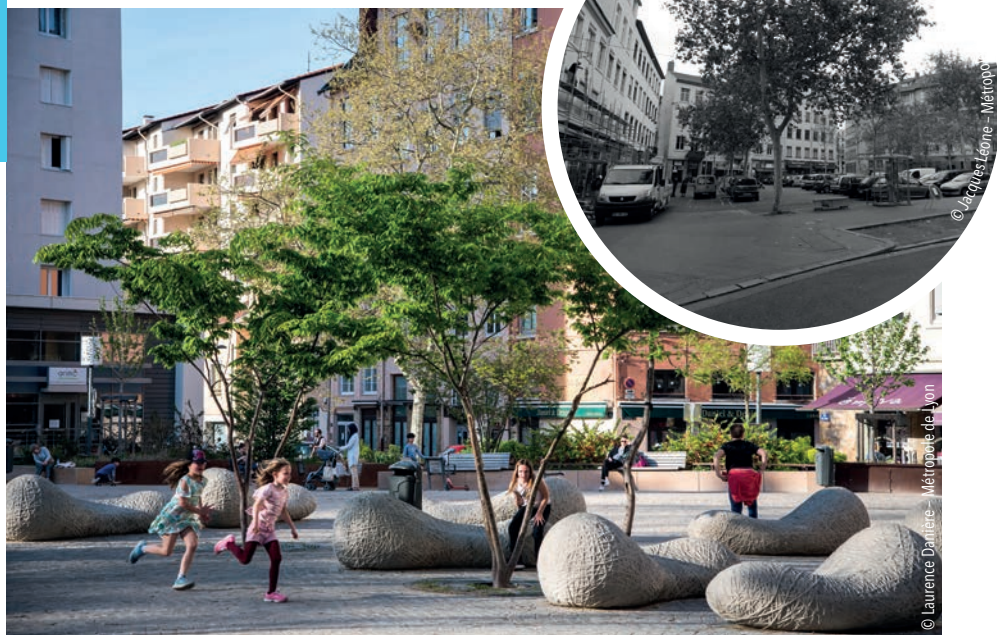
VILLEURBANNE : LE COURS ÉMILE ZOLA APAISE

Démarrés en 2014, les travaux transforment le cours Émile-Zola: trottoirs élargis, plantations d'arbres, d'arbustes et de fleurs, voies cyclables... En 2016, avec 4 mois d'avance, une première phase s'est terminée avec, notamment à **Cusset, une nouvelle esplanade 100 % piétonne au pied de la station de métro**. Jusqu'à fin 2019, les travaux se poursuivent à l'ouest de Charpennes, sur les mêmes principes: plus de place pour les piétons et les vélos et une circulation des voitures réduite. **La Métropole a investi 10,5 millions d'euros sur cette dernière phase.**



© Laurence Danière - Métropole de Lyon

▼ Aujourd'hui / Avant ►



© Laurence Danière - Métropole de Lyon



TOUR-DE-SALVAGNY : NOUVELLES MAISONS À LA CAMPAGNE

De 2011 à 2019, la Métropole de Lyon a accompagné la création du Domaine du Contal, quartier à taille humaine avec **151 maisons individuelles et quelques logements collectifs**, dans le centre-bourg de La Tour-de-Salvagny.

NOUVEAU VISAGE POUR LA PLACE DES TAPIS

Au croisement des boulevards de la Croix-Rousse et des Canuts, la place des Tapis a été **renovée en 2015 pour 4,5 millions d'euros** avec une fontaine en terrasses, des « cocons » en béton pour s'asseoir, s'allonger ou jouer autour des nouveaux arbres. Les trottoirs ont été élargis et les rues alentour réaménagées pour limiter la place de la voiture.



© Jacques Léone - Métropole de Lyon



© Thierry Bourcier / Métropole de Lyon

9 millions de mètres carrés de trottoirs nettoyés chaque semaine par les agents de la Métropole. **L'équivalent d'un trottoir de 2 mètres de large sur un aller-retour Lyon - Athènes !**



© France Daillère / Métropole de Lyon

LE RENOUVEAU DU GRAND HÔTEL-DIEU

4 ans de travaux hors du commun ont été nécessaires pour transformer le Grand Hôtel-Dieu. C'est **la plus grande rénovation privée jamais réalisée d'un monument historique en France**. Le résultat: un nouveau lieu de vie, ouvert tous les jours avec des cours et jardins publics, des boutiques, des cafés et des restaurants. Pour faciliter la circulation des piétons tout autour, la Métropole a réaménagé la place de l'Hôpital, les rues Bellecordière, Paufigue et Rivière. Elle a aussi refait le trottoir quai Jules Courmont, et le parvis du Grand Dôme pour entrer dans l'Hôtel-Dieu côté Rhône. **Coût total de ces travaux pour la Métropole : 4,3 millions d'euros**. Elle a également investi pour ouvrir, fin 2019, la Cité internationale de la gastronomie.



3,3 millions de visiteurs en 2018



© Laurence Danière - Métropole de Lyon

© Jacques Léone - Métropole de Lyon

▲ Aujourd'hui / Avant ►

RENDEZ-VOUS NATURE SUR LA PROMENADE DU BIÉZIN

Depuis 2015, la promenade du Biézin offre **une balade de 10 km avec vue sur la Skyline entre plaines agricoles, prairies fleuries et espaces boisés sauvages.** Entre Décines et Chassieu, sur le chemin du Groupama Stadium, 15 aires de jeux ont été aménagées le long de son parcours avec ponts suspendus, jeux à bascules, toboggans et pyramides à gravir. Avec l'aménagement des voiries, **59 millions d'euros ont été investis.**

▼ Aujourd'hui / Avant ►



RUE GARIBALDI: LA RENAISSANCE

C'est une véritable métamorphose! Cette ancienne autoroute urbaine s'est transformée en espace de vie, vert et partagé entre automobilistes, piétons et cyclistes. Au cœur du quartier Part-Dieu, c'est **une vraie respiration avec des pistes cyclables, des couloirs de bus et 1 347 arbres et arbustes plantés.** Au pied des halles Bocuse, le parvis Renée Richard a, lui aussi, été complètement réaménagé avec des bancs, des tables pour pique-niquer et des arbres pour apporter la fraîcheur pendant l'été. **32 millions investis par la Métropole.**



SKYLINE

La tour Incity a fait son entrée officielle dans le paysage le 11 mai 2016. Après la tour Oxygène, elle redessine la Skyline de la Métropole. **Cette nouvelle tour culmine à 200 mètres de haut,** en plein cœur du quartier de la Part-Dieu dont elle est l'un des symboles du renouvellement. **2000 personnes travaillent** chaque jour dans cet immeuble ultramoderne de 39 étages.



LA MÉTROPOLE ENTRETIENT PLUS DE 700 PONTS !

Pour entretenir les ponts et passerelles et assurer la sécurité de tous, **la Métropole investit chaque année près de 5 millions d'euros pour des petits travaux comme pour d'autres réparations plus importantes:** les trous dans la chaussée, le goudron abîmé... Côté gros chantiers, en 2018, la Métropole a rénové pour plus de 3 millions d'euros le pont des Trois Renards à Tassin-la-Demi-Lune, le pont Paul Bocuse à Collonges-au-Mont-d'Or et le pont de Vergnais à Neuville-sur-Saône (en photo ci-dessus).

UN MUSÉE ET UN JARDIN À CONFLUENCE

À la Confluence, il y a le musée, bien sûr, qui a transformé l'entrée sud de Lyon. À ses pieds, il y aussi **un grand jardin ouvert au public depuis 2015**. Il relie les quais de Saône au pont Raymond Barre sur le Rhône. Au programme : promenade, sieste et pause photo sur le Only Lyon géant posé au milieu.



© Laurence Danière - Métropole de Lyon



© Laurence Danière - Métropole de Lyon

OULLINS : SUR LES BERGES DE L'YZERON

Au bord de la rivière du même nom, le boulevard de l'Yzeron est très prisé des habitants pour son calme. Il a été réaménagé pour en faire un lieu encore plus agréable. Une voie verte pour se promener, à pied ou à vélo, des bancs pour s'asseoir, mais aussi **un quartier plus accessible pour les riverains** avec un sens unique et un stationnement plus organisé. **3 millions d'euros** ont été investis pour des travaux achevés en juin 2018.



▼ Aujourd'hui / Avant ▶



UN CENTRE PLUS CALME POUR SAINT-GENIS-LAVAL

En 2016, dans le centre-ville de cette commune au sud-ouest de Lyon, la Métropole a investi 1,3 million d'euros pour construire **119 logements et créer une nouvelle rue Marc Riboud**. Résultat: des déplacements plus faciles avec de nouvelles bandes cyclables et des parkings pour se garer, des quartiers mieux reliés.



UNE NOUVELLE ESPLANADE À ALBIGNY

Avec la nouvelle esplanade Daniel Sarrabat, le centre-bourg s'ouvre sur le village avec plus d'espace pour se promener, se rencontrer autour des bassins et des bâtiments anciens qui font le patrimoine de la commune.

La Métropole a investi 2,21 millions d'euros.



CANAL DE JONAGE

Avec ses 40 kilomètres de berges sur ses 2 rives, c'est l'une des plus longues balades de la Métropole, à faire à pied, à vélo, en trottinette ou même à cheval! **4 millions de personnes longent le canal de Jonage chaque année**, pour profiter de sa biodiversité, mais aussi des nouvelles liaisons cyclables entre les berges des canaux, de la passerelle piétons - cycles à Décines, ou encore de l'aménagement de la piste cyclable qui relie le lac Léman aux plages de la Méditerranée.

Une Métropole + *dynamique*

La Métropole de Lyon est attractive : les entreprises, les étudiants et les familles sont de plus en plus nombreux à s'y installer. Elle investit notamment pour faciliter la recherche et l'innovation, pour attirer aussi bien les start-up que de grandes entreprises. Elle accueille chaque année plus de monde dans ses musées et ses festivals. Et sa réputation à l'international grandit.

Cette attractivité et ce dynamisme économique doivent aussi bénéficier à toutes et à tous : c'est l'ambition du Programme métropolitain d'insertion pour l'emploi (PMIe) qui aide les personnes éloignées du monde du travail à retrouver une activité.





© Thierry Fourmier - Métropole de Lyon

Une Métropole
qui phosphore

P. 42

**+ 421
ENTREPRISES
IMPLANTÉES
DEPUIS 2015**

Les moyens
d'entreprendre

P. 44

**+ 22 300
EMPLOIS
EN 2017**

Sport et culture
en mode XXL

P. 46

**+ 56 % DE
VISITEURS
À LUGDUNUM**

Lyon rayonne
et ça se sait !

P. 48

**1^{re} MÉTROPOLE
ÉTUDIANTE**

Une Métropole qui phosphore



LYON, UN PÔLE DE SANTÉ MONDIAL

À Gerland, le Biodistrict rassemble les experts de l'innovation en santé : **3 000 chercheurs, 5 000 emplois dans la santé** et des acteurs majeurs comme Sanofi-Pasteur. Depuis 2014, l'arrivée de Boehringer Ingelheim ou de l'institut de recherche Bioaster ont boosté cette dynamique. Et en 2021, le Centre international de recherche sur le cancer (CIRC) et ses 400 chercheurs vont s'y installer.

+ 50 millions d'euros

investis pour développer l'économie de la santé depuis 2014 sur le quartier de Gerland



13 000

chercheurs et chercheuses dans la Métropole de Lyon qui soutient notamment **Axel'One et ses 40 projets de recherche.**



L'INDUSTRIE DU FUTUR S'INVENTE À PARILLY

600 hectares + 200 entreprises + 10 000 emplois

= **Lyon Parilly Factories**, le nouveau territoire industriel de la Métropole. C'est là, à Vénissieux, que s'invente l'industrie du futur. Avec Bosch, la Métropole y développe Usin, imaginé comme une **méga pépinière industrielle**. La Serl et la Banque des territoires vont aménager le site et faire venir les entreprises. D'ici 2025, 1000 emplois seront créés. Boostheat, déjà installé, va recruter 300 personnes d'ici 2021 pour ses chaudières ultra-performantes.

1^{re} Métropole industrielle de France

avec **75 000 emplois**
+ 1 400 emplois en 2018





© Thierry Roumieri/Métropole de Lyon

LE TOP DES IMPLANTATIONS



Boehringer Ingelheim
avec 200 millions d'euros investis
pour une usine de production
de vaccins à Jonage : **150 emplois**



Solvay
avec 110 millions investis pour
des bureaux à Part-Dieu et pour le
plus grand centre de recherche au
monde dans la Vallée de la chimie :
1 500 personnes en 2022



Michelin
à Lyon Part-Dieu



Tesla
à Dardilly



LA MÉTROPOLE INNOVE AVEC... les entreprises et le monde de l'insertion

La Métropole de Lyon assure le suivi des allocataires du RSA. Sa force : **lier l'insertion et le développement économique** pour accompagner les personnes éloignées du monde du travail. Chaque année, 25 millions sont investis. Voté en 2015, le Programme métropolitain d'insertion pour l'emploi (PMI'e) s'est concrétisé par :

- **La charte des 1000** : plus de **700 entreprises** l'ont déjà signée. L'idée : encourager les entreprises à miser sur des personnes éloignées de l'emploi.
- **Un guichet unique**. Depuis le 1^{er} janvier 2019, la Maison métropolitaine d'insertion pour l'emploi (MMIE) met en relation les entreprises qui ont du mal à recruter, par exemple dans le bâtiment ou l'industrie, avec des candidats.
- **Les chargés de liaison entreprises-emploi** pour faire le lien entre les entreprises qui recrutent et les personnes en insertion. En 2018, ils ont rencontré **900 entreprises** de l'agglomération.
- **Le parcours « Nouvelle chance »** qui mise sur l'apprentissage pour les jeunes sans diplôme et les bénéficiaires du RSA. En partenariat avec la Caisse d'épargne, EDF, Intrum et la SNCF.



6 millions d'euros par an entre 2015 et 2020 pour le retour à l'emploi des personnes en difficulté

+ 421



**entreprises implantées dans la
Métropole depuis 2015, soit
8 600 nouveaux emplois !***

Pour les attirer, la Métropole investit dans des terrains bien aménagés, à coût raisonnable et accessibles en transports en commun.

* Grâce à l'action de l'Agence pour le développement économique de la région lyonnaise (Aderly).

Les moyens d'entreprendre

3 NOUVEAUX PÔLES POUR ENTREPRENDRE

Héberger **140 entreprises et créer 300 emplois** tous les 3 ans: voilà à quoi vont servir les 3 pôles dédiés aux entrepreneurs. En 2019, le premier ouvre ses portes à Lyon 9^e. Suivront Givors en juin et Neuville-sur-Saône.

Leurs atouts: des locaux flexibles (coworking, ateliers...), des loyers réduits et des animations de type coaching. Idéal pour lancer son projet!

La Métropole finance à plus de 50 % la construction des 3 pôles, soit 15 millions d'euros.



1,4 million d'euros de subventions

Le pôle entrepreneurial de la Duchère est le premier à ouvrir ses portes en avril 2019.



© Métropole de Lyon



© Vulpas Architectes

8,4 MILLIONS D'EUROS POUR LA FRENCH TECH

Avec **50 000 emplois et 7 000 entreprises**, la Métropole est le deuxième pôle numérique français. En avril 2019 à la Confluence, H7 ouvre ses 5 000 m² à de jeunes pousses spécialistes du numérique. La Métropole investit **8,4 millions d'euros** dans la rénovation de cette ancienne chaudronnerie. www.totem.lyonfrenchtech.com



© Thierry Fourmier/Métropole de Lyon



© Tothi Dakin - Institut des Ressources Industrielles

VALLÉE DE LA CHIMIE : 400 MILLIONS D'INVESTISSEMENTS PRIVÉS

Grâce à « l'Appel des 30 » lancé en 2014, par la Métropole, de nouvelles activités et des projets innovants ont démarré dans la Vallée de la chimie entre Lyon et Solaize.

➤ **400 millions d'euros d'investissement** entre 2014 et 2020

➤ **200 emplois directs**

➤ **92 projets accompagnés**

Le + : les industriels devraient bientôt injecter la chaleur dégagée par leur activité dans le réseau de chauffage de la Métropole. Ambition d'ici 2030 : fournir l'équivalent de 7 % des besoins en énergie du territoire.


www.appeldes30.fr



19 600

**entreprises créées
dans la Métropole
en 2017, soit +25 %
par rapport à 2015**

84



**start-up boostées
et 461 emplois créés**

Depuis 2015, la Métropole de Lyon travaille avec Boston sur le programme Big Booster pour aider au développement international des entreprises innovantes.

**+ 81 millions d'euros levés
par ces 84 start-up**

DES ENTREPRENEURS ÉPAULÉS

La Métropole a créé pour eux plusieurs dispositifs, en partenariat avec d'autres structures :

➤ **Lyve**, qui connecte les entrepreneurs entre eux et avec 300 experts pour les aider à monter leur projet. Déjà, plus de **1 500 personnes sont inscrites** sur la plateforme digitale lancée par la Métropole et ses partenaires en juin 2018!
www.lyve-lyon.com

➤ **Le programme Pépites** pour accompagner les PME à fort potentiel. Depuis 2011, ces 72 entreprises représentent **580 millions d'euros de chiffre d'affaires et 3 360 collaborateurs.**

➤ **Beelys**, lancé en 2014 par l'Université de Lyon et soutenu par la Métropole. Résultats : 200 entreprises créées par des étudiants et **25 000 sensibilisés chaque année à la création d'entreprises.**

➤ **Le Pacte PME**, pour faciliter l'accès à la commande publique des entreprises de moins de 250 salariés. En 2018, **52 % des marchés publics attribués à des PME contre 38 % en 2015!**

➤ **Le Festival des entrepreneurs** avec une première édition en mars 2019. **2 jours et 30 événements** sur une vingtaine de communes pour aider les créateurs et créatrices à se lancer.



Sport et culture XXL

LES BIENNALES FONT VIBRER LE TERRITOIRE

En 2017, avec les « Mondes flottants », la Biennale d'art contemporain a remporté un succès public avec **330 000 visiteurs**. Les années paires, c'est la danse qui rassemble les foules. En 2016, comme en 2018, la Biennale de la danse a séduit près de **115 000 spectateurs**. Sans oublier le Défilé, grand moment festif préparé pendant de longs mois dans les quartiers et admiré par plusieurs centaines de milliers de personnes.

www.labiennaledelyon.com



La Biennale d'art contemporain permet d'assister à des performances artistiques, comme ici en 2017 à la Sucrière.



© Murielle Lalais - Lugdunum



+56%

de visiteurs depuis 2015!

LUGDUNUM

Programme jeune public, tablettes tactiles et même un nouveau nom: Lugdunum, qui rassemble sous une seule identité le Musée gallo-romain et les théâtres antiques de Fourvière. En quelques années, le musée s'est modernisé. Et ça marche: **125 000 personnes** ont visité le musée en 2018.

www.lugdunum.grandlyon.com

700 000

personnes visitent chaque année le **musée des Confluences**. Un vrai succès dû à ses collections permanentes qui racontent l'histoire de l'humanité. Mais aussi grâce à ses **incroyables expositions** comme « Venenum » sur les poisons à travers l'histoire, « Antartica » et ses manchots ou Hugo Pratt, le grand voyageur...

www.museedesconfluences.fr



1 VISITEUR SUR 4 N'ÉTAIT JAMAIS ENTRÉ DANS UN MUSÉE

L'EURO 2016: UN BEAU BILAN



6

matches
à Lyon160 millions
d'eurosde retombées
économiques

407 800

personnes dans la fan-zone
place Bellecour

© Thierry Fournier/Métropole de Lyon

© Thierry Fournier/Métropole de Lyon

DU SPORT...
MAIS PAS QUE !

Depuis son inauguration en janvier 2016, la pelouse du Groupama Stadium a accueilli les plus grands champions européens avec **l'Euro 2016, le Top 14 2018 et les coupes d'Europe de rugby et de football**. En 2023, place à des stars mondiales du ballon ovale avec les matches de la Coupe du monde de rugby. De grands concerts ont aussi électrisé le stade, avec notamment Céline Dion ou Coldplay.

ET **aussi** DANS LA MÉTROPOLE

Lumière!

Clint Eastwood, Jane Fonda, Martin Scorsese ou encore Catherine Deneuve...

Le festival Lumière reçoit les plus grands noms du cinéma : en *master class*, pour présenter un film ou recevoir le prix Lumière! Films restaurés, rétrospectives, cinéma muet... Plus de **185 000 personnes** ont assisté en 2018 à l'une des 140 projections dans plus de 60 lieux différents.

festival-lumiere.org



180 000

PERSONNES
ATTENDUES DÉBUT
JUILLET 2019

pour la Coupe du monde féminine Fifa 2019.

Les demi-finales et la finale se joueront à Lyon.

Hors des sentiers
battus

La Métropole soutient **Sens Interdits**, qui explore les identités et les résistances *via* le théâtre, **Karavel** et sa programmation 100 % hip-hop, **Musiques en Scène** et son coup de projecteur sur les musiques contemporaines et la **Biennale Hors Normes**, consacrée à l'Art brut.

La Métropole de Lyon rayonne

INCONTOURNABLES NUITS DE FOURVIÈRE

Chaque été, des artistes du monde entier viennent enflammer la scène du théâtre antique de Fourvière. Le public s'emballe pour **IAM, Texas, Benjamin Biolay, Vanessa Paradis ou encore Arcade Fire et Sting**. Les Nuits de Fourvière, c'est aussi de la danse, du théâtre et même du cirque avec des spectacles hors les murs à Lacroix-Laval, au parc de Parilly mais aussi au Radiant à Caluire ou au théâtre de la Renaissance à Oullins.

www.nuitsdefourviere.com



150 000

spectateurs chaque
année aux Nuits
de Fourvière



© Guillaume Perret

UNE NOUVELLE MAISON POUR LES ÉTUDIANTS

400 événements et 73 associations

font vibrer la Maison des étudiants rénovée en 2017. Il y a aussi des espaces de coworking et un studio graphique à disposition des étudiants.

www.lyoncampus.info



160 000

étudiants et étudiantes
dont 13 % étrangers
+ 8 % depuis 2015



© Thierry Fourmier/Métropole de Lyon



◀ **BD, POLAR, ÉLECTRO, ROCK... : DES FESTIVALS POUR TOUS LES GOÛTS**

80 000 visiteurs pour les Quais du Polar en avril, 150 000 à se presser aux **Nuits sonores** en mai, 80 000 à dévorer les bulles du **Lyon BD Festival** en juin (notre photo) et 30 000 fin août à **Woodstower** pour 3 jours de musique au grand parc de Miribel-Jonage. Musique toujours à Poleymieux-au-Mont-d'Or avec **Démon d'Or** qui réunit depuis 15 ans 10 000 festivaliers fin juin. À Bron, c'est la **Fête du livre** qui rassemble en mars les grandes plumes et un public de lecteurs et lectrices.

©Thierry Fournier/Métropole de Lyon

1^{re}

métropole étudiante



Deux fois de suite, en 2017 et 2018, la Métropole a été plébiscitée par le magazine *L'Étudiant* comme la meilleure en France pour étudier. **#labellevie étudiante, c'est ici !**

1^{re}

ville française



à visiter en 2019 selon le *New York Times*

5

millions



de nuitées dans les 270 hôtels du territoire en 2018 (+ 3 % par rapport à 2016)

+ de

40

congrès internationaux



Deuxième ville française pour l'accueil des événements internationaux

11

millions



de passagers pour l'aéroport Lyon-Saint-Exupéry en 2018
15 millions d'ici 2020 !



LA MÉTROPOLE INNOVE AVEC des solutions pour le futur

DES LABOS POUR DESSINER L'AVENIR

Erasmus est un laboratoire de la Métropole qui teste grandeur nature les solutions de demain. L'équipe travaille par exemple avec les élèves et les professeurs pour imaginer les collègues du futur ou avec des personnes âgées pour créer des outils qui les aident à mieux vivre chez elles. Au **Tubà, lieu d'expérimentations**, citoyens, chercheurs, start-up et entreprises développent et testent des prototypes pour rendre la ville plus économe en énergie et plus agréable à vivre. Depuis sa création en 2014, Tubà a accompagné plus de 60 projets et accueilli plus de 5 000 visiteurs, grâce au soutien de la Métropole et des entreprises partenaires.



© Thierry Fournier/Métropole de Lyon

AVEC SUPER DEMAIN

Tester des casques de réalité virtuelle ou concevoir une vidéo à la manière des YouTubeurs, c'est possible grâce à Super demain. Organisé par Fréquences écoles avec le soutien de la Métropole, l'événement gratuit permet de découvrir et comprendre le numérique et ses promesses. En 2018, Super demain s'est aussi installé à Fontaines, Rillieux et Vaulx-en-Velin.



© Olivier Chatsignole/Métropole de Lyon



© Thierry Fournier/Métropole de Lyon

LE PASS TRABOOL :

Réunir ses abonnements de transports et loisirs sur une seule carte : c'est l'expérimentation conçue par la Métropole et ses partenaires, notamment vélo'v, TCL, LPA, l'OL... trabool.com



315 000 euros
de subventions

Plus dynamique ?

LA PREUVE



L'Université de Lyon dans le **Top 10** des universités européennes

CAPITALE EUROPÉENNE DU TOURISME DURABLE 2019



© Laurence Danière - Métropole de Lyon

MÉTROPOLE NUMBER ONE!



Métropole la plus attractive pour les investisseurs étrangers en 2017 et en 2018 Source : baromètre EY

GRAND LYON L'ESPRIT D'ENTREPRISE

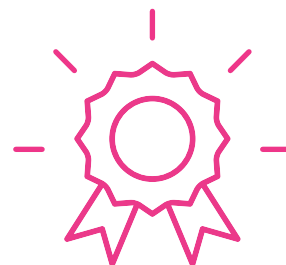
1 gouvernance économique exemplaire entre 6 partenaires : la Métropole de Lyon, la Chambre des métiers et de l'artisanat, l'Université de Lyon, la Chambre de commerce et d'industrie Lyon Saint-Etienne Roanne, la Confédération des petites et moyennes entreprises et le Medef.

15 MILLIONS D'EUROS pour requalifier les zones industrielles et artisanales



22 300 nouveaux emplois en 2017

1^{re} aire urbaine pour la création d'emplois



AA

pour la gestion exemplaire du budget de la Métropole. Attribuée par l'agence Fitch, **c'est la meilleure note possible pour une collectivité.**



© Journal Métropole de Lyon

2,7 millions de visiteurs dans les musées et attractions en 2017

Une Métropole de projets

La Métropole prépare l'avenir pour construire une ville toujours plus équilibrée et accueillante. Dans ses 59 communes, elle aménage des quartiers à vivre, avec des espaces verts, des services et des commerces de proximité, des logements accessibles à tous. Des quartiers de plus en plus connectés par des transports en commun et où il fait bon vivre. Plusieurs projets déjà bien engagés se poursuivront après 2020.





Lyon Part-Dieu
DARDILLY
 Décines VALLON
 DES HÔPITAUX

P. 54

GERLAND
 GRATTE-CIEL
 Grand Parilly
 Feyzin
GERLAND

P. 56

CONFLUENCE,
 Métro E Collège
 Saint-Priest
TERRASSES
PRESQU'ÎLE
 Limonest

P. 58

Cœur Presqu'île
CARRÉ DE SOIE
 CITÉ DE LA
 GASTRONOMIE
 Fabrique de
 l'Innovation

P. 60

© Elisabeth Kovak

Lyon Part-Dieu réinventée



La Part-Dieu aura totalement changé d'ici 4 ans : plus pratique pour les automobilistes, plus accueillante et agréable pour les piétons et les cyclistes, mais aussi plus vivante, avec l'arrivée de nouveaux habitant-es.

ACCUEILLIR + D'HABITANT-ES

280 logements de la résidence Desaix ont été réhabilités dans la rue du même nom. À 2 pas de là, les nouveaux habitants s'installent dans les 219 appartements de Sky Avenue, autour d'un jardin et d'une crèche qui ouvre ses portes au printemps 2019. Sur l'avenue Lacassagne, la première tranche de Bricks compte 98 logements. **Au total, plus de 400 logements vont être construits d'ici fin 2019.**

+ FACILE POUR SE DÉPLACER

Les trottoirs sont plus larges et de nouvelles voies cyclables ont été créées ou réaménagées, comme

sur la rue Garibaldi. En 2022, vélos, piétons et bus pourront emprunter un boulevard Vivier-Merle apaisé. Et en 2023, l'avenue Pompidou rouvrira avec 1 nouvelle entrée dans la gare et 6 nouveaux accès aux quais et à la nouvelle voie L. **La gare, 2 fois plus grande, pourra mieux accueillir ses 37 millions de voyageurs annuels.** Devant la gare, la place Béraudier sera réorganisée sur 2 niveaux : l'accès au métro B se fera en souterrain.

+ DE NATURE ET + DE CALME

93 arbres poussent déjà sur la toute nouvelle place de Francfort, à l'est de la gare. La végétation s'est aussi invitée rue Garibaldi avec 1347 arbres et arbustes plantés. Devant la bibliothèque de la Part-Dieu, la rue Bouchut accueillera un jardin dès 2022. Et plus au sud, une prairie fleurie sera créée dans le prolongement de l'esplanade Mandela.

+ DE CONFORT POUR TRAVAILLER

Orange a choisi de regrouper ses équipes dans un nouveau siège, en face des archives métropolitaines. Un peu plus loin, les premiers salariés s'installent dans leurs bureaux au Sky 56. Plus près du centre commercial, Silex², sort de terre : 23 étages tout en verre et métal dont la livraison est attendue pour fin 2020.

+ DE COMMERCES + DE SERVICES

Horizon 2022, le centre commercial sera beaucoup plus ouvert sur le quartier et il proposera **80 nouvelles boutiques, 1 cinéma et des espaces verts sur le toit-terrasse.** En attendant, des commerces, comme le Modjo ou le Ninkasi, ont ouvert leurs portes en rez-de-chaussée des nouveaux immeubles et amènent de l'animation dans le quartier les soirs et week-ends.



UN ÉCO-QUARTIER AU CŒUR DE DARDILLY

130 nouveaux logements, des commerces installés en rez-de-chaussée, 1 piste cyclable, des voies piétonnes arborées, des aires de jeux pour les enfants : à Dardilly, le quartier de l'esplanade va être complètement transformé. Démarrés en 2019, les travaux se poursuivent jusqu'en 2025. **13,9 millions d'euros** sont investis par la Métropole de Lyon.



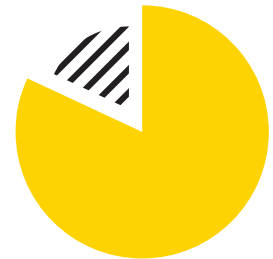
EN MÉTRO B JUSQU'AUX HÔPITAUX SUD

D'ici 2023, la ligne de métro B sera prolongée jusqu'à Saint-Genis-Laval, avec un nouveau terminus « Hôpitaux Sud ». Soit **2,5 km supplémentaires et 391 millions d'euros d'investissement**. Les travaux ont débuté en octobre 2018. www.sytral.fr



LE VALLON DES HÔPITAUX, DU NOUVEAU À SAINT-GENIS-LAVAL

C'est un tout nouveau quartier qui va sortir de terre à Saint-Genis-Laval. À partir de 2022, **1 600 logements, une crèche et un groupe scolaire** vont être construits autour d'un grand parc de 20 hectares. Et dès 2023, c'est le métro B qui arrive et permet de rejoindre en 20 minutes la Part-Dieu. À terme, le quartier pourra compter sur 3000 habitants et 2700 emplois.



960

projets déjà réalisés sur les 1 175 prévus entre 2015 et 2020.

GERLAND : HABITÉ, INVENTIF ET SPORTIF

400 logements neufs sont livrés en moyenne chaque année à Gerland.

Cette partie sud de Lyon s'est complètement transformée.

Un bon exemple de ce dynamisme :

la résidence « Follement Gerland » de 640 logements, ouverte en 2017 au cœur des Girondins où 2 900 logements seront réalisés d'ici 2027. L'allée verte Eugénie

Niboyet, déjà réalisée, facilitera les déplacements à vélo entre le nord et le sud. **Aujourd'hui Gerland, ce**

sont 30 000 emplois et des grandes entreprises, comme RTE ou Cap Gemini. Emblématique de Gerland,

l'ancien stade de football, rénové après le départ de l'OL fin 2015, est devenu en 2017 le Matmut Stadium de Gerland, résidence du LOU Rugby (35 700 places). Autre signe d'une transformation réussie : l'EM Lyon s'installera au nord de Gerland en septembre 2022.

lyon-gerland.com



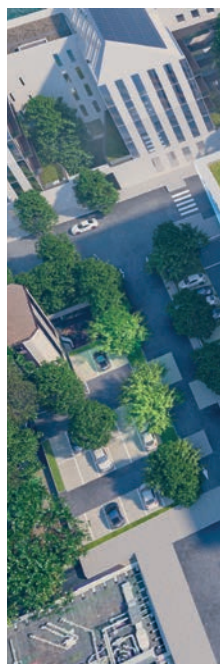
Pour accueillir 1 000 nouveaux habitants par an, il faut construire vite et pour tous : logements classiques, HLM, résidences étudiantes...



© ANMA - VLB

VILLEURBANNE, LES GRATTE-CIEL SE RÉINVENTENT

Au centre de Villeurbanne, dans la continuité du quartier historique des Gratte-Ciel, **900 nouveaux logements, des bureaux, des services, des commerces et des équipements publics** vont sortir de terre d'ici 2029. Les travaux des premiers immeubles ont démarré en 2018, dans l'esprit des constructions existantes. Le complexe sportif municipal ouvrira à l'été 2019, suivi du groupe scolaire Rosa Parks d'ici la fin d'année. Achèvement des travaux en 2029. La Métropole participe à hauteur **de 50 millions d'euros** sur un budget total de 95 millions.





▲ **GRAND PARILLY, UN NOUVEAU QUARTIER DE VÉNISSIEUX**



20

hectares
dont 6 d'espace public



+ 2 000

emplois



+ 600

logements



**Ikea et
Leroy Merlin
arrivent fin 2019**



▲ **400 CHERCHEURS CONTRE LE CANCER À GERLAND**

En 2021, le Centre international de recherche sur le cancer (CIRC) va s'installer dans ses nouveaux locaux, au cœur de Gerland (Lyon 7^e). Venus du monde entier, **400 chercheurs et chercheuses y sont attendus.** Le projet est cofinancé par la Métropole de Lyon, à hauteur de **18 millions d'euros.**

▲ **FEYZIN : LA BÉGUDE TRANSFORMÉE**

La Métropole investit **1,9 million d'euros pour transformer le quartier de la Béguide.** Une nouvelle aire de jeux sera créée place Louis Grenier, et 43 arbres seront plantés. De petits canaux souterrains vont récupérer les eaux pluviales et permettront d'arroser les plantations. Pour faciliter les déplacements à pied et à vélo, tout le secteur est passé en zone 30. **Fin des travaux à l'automne 2019.**

La Confluence compte
12 000 habitants en 2019.
Ils seront 17 000 en 2030.



© Thierry Fourmier/Métropole de Lyon

CONFLUENCE : UN NOUVEAU CENTRE-VILLE !

À la pointe de la Presqu'île, la Confluence poursuit sa métamorphose. Côté Saône, ces 5 dernières années, plusieurs immeubles ont été terminés : **Hikari, immeuble à énergie positive**, ainsi que les bâtiments du quartier Denuzière, lien entre l'ancien et le nouveau quartier, l'École supérieure des métiers artistiques. En tout, 730 nouveaux logements ont été terminés depuis 2015. Aujourd'hui, le quartier rassemble **12 000 habitants, soit 1 500 de plus qu'en 2015!** Et ils seront 17 000 en 2030.

La transformation se poursuit désormais côté Rhône : l'ancienne halle du marché de gros, H7, accueillera la French Tech lyonnaise en août 2019. D'ici 2020, 228 logements, 2 300 m² de bureaux, des commerces et 1 crèche vont sortir de terre. Plus au sud, la construction de la tour Ycone, dessinée par Jean Nouvel, s'est terminée en mars 2019. Enfin, **un nouveau parc dédié aux industries créatives**, le Champ, se prépare : déjà 80 arbres sont plantés. 12 000 personnes travaillaient dans le quartier en 2015. Elles sont 15 000 aujourd'hui.



MÉTRO E : TASSIN À 4 STATIONS DE LYON EN 2030

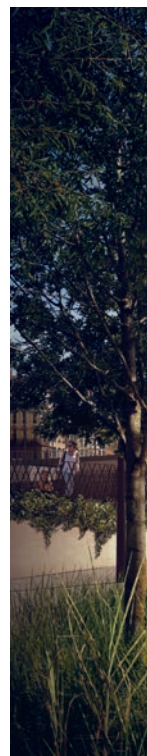
Pour améliorer la desserte de l'Ouest lyonnais, une cinquième ligne de métro pourrait voir le jour en 2030. La Métropole de Lyon et le Sytral poursuivent leurs études sur les 2 tracés les plus pertinents entre Lyon Presqu'île et la gare d'Alai : le premier au départ d'Hôtel de Ville, le second de Bellecour. La concertation avec les habitant-es se poursuit jusqu'au 6 mai 2019.



© Asylum

LE RENOUVEAU DES USINES BERLIET

Dans le 7^e arrondissement de Lyon, à proximité de l'avenue Berthelot, la Métropole transforme l'ancien site industriel des usines Berliet en nouveau quartier. **Dès avril 2019, il y aura 600 logements neufs, des bureaux et des commerces en pied d'immeubles facilement accessibles en transports en commun, avec les trams T2 et T4.** L'ensemble du quartier est passé en zone 30. Une petite place est en cours de construction devant la nouvelle crèche, ouverte fin 2018, et le groupe scolaire, qui ouvrira à la rentrée des classes 2019.





▲ LIMONEST S'AGRANDIT

Au nord de Lyon et aux pieds des monts d'Or, le cœur de Limonest s'agrandit sur l'îlot de la Plancha, avec 67 logements, 1 maison médicale et des commerces. Le ruisseau de Rochecardon va être remis à ciel ouvert et des espaces publics autour seront réaménagés : création d'une large voie piétonne et d'une aire de jeux, passage de la rue Doncaster en zone 30 avec un double sens cyclable. Les travaux se terminent en 2023.

La Métropole investit 3 millions d'euros dans l'opération.



19,8

millions d'euros investis dans un nouveau collège à Saint-Priest qui accueillera 750 élèves à la rentrée 2020, dans le quartier Revaion



▼ TERRASSES DE LA PRESQU'ÎLE : NATURE DANS L'HYPER-CENTRE

Les rives de Saône, ce sont 15 km aménagés et ouverts au public depuis 2013, de Lyon jusqu'à Rochetaillée-sur-Saône. Dernière séquence, d'ici 2022 : la promenade des Terrasses de la Presqu'île. Elle s'intègre parfaitement au site puisque les places Saint-Nizier et d'Albon toutes proches sont repensées et prolongées par un belvédère au-dessus d'un jardin fluvial qui forme une véritable île végétale en cas de crue. **Coût : 18 millions d'euros d'investissement pour la Métropole.**

▶ CŒUR PRESQU'ÎLE, BEAU ET PIÉTON

Pour embellir 10 secteurs emblématiques de la Presqu'île, la Métropole investit **35 millions d'euros**. Chaque jour des dizaines de milliers de personnes arpentent ce secteur ultra-prisé. **C'est aussi le premier pôle commercial de la Métropole avec 2700 boutiques!** La place de la République a été agrandie et ouverte sur le quartier Grolée tandis que les dalles de la place Louis Pradel ont été changées.

Fin 2018, les chantiers des places des Terreaux, Ampère et de la rue Victor Hugo ont débuté pour redonner de l'espace aux piétons et aux vélos. Suivront en 2019 les rues de la République et Joseph Serlin ainsi que les places Louis Pradel, Tolozan, Chardonnet, et Comédie. Fin des chantiers en 2020.



Le futur visage de la place Ampère.



▶ LA GASTRONOMIE AURA BIENTÔT SA CITÉ

En 2018, les habitants de la Métropole ont redécouvert l'Hôtel-Dieu, classé monument historique. Sur 4 niveaux et autour d'un majestueux dôme, ils entreront fin 2019 dans la Cité internationale de la gastronomie. Ce nouveau lieu culturel dédié à la cuisine et à la santé est installé dans la partie la plus ancienne de l'Hôtel-Dieu. Les visiteurs pourront voir des chefs à l'œuvre, déguster les saveurs du monde et comprendre pourquoi bien manger est important pour la santé. **La Métropole pilote le chantier et investit 3 millions d'euros dans ce projet.** À ses côtés, 10 mécènes privés qui investissent 10,4 millions d'euros.

Avec 118 500 m² de bureaux construits en 2017 et plus de 15 250 emplois en 2018, Carré de Soie est devenu l'un des centres économiques de la Métropole.



LE CARRÉ DE SOIE S'ANIME

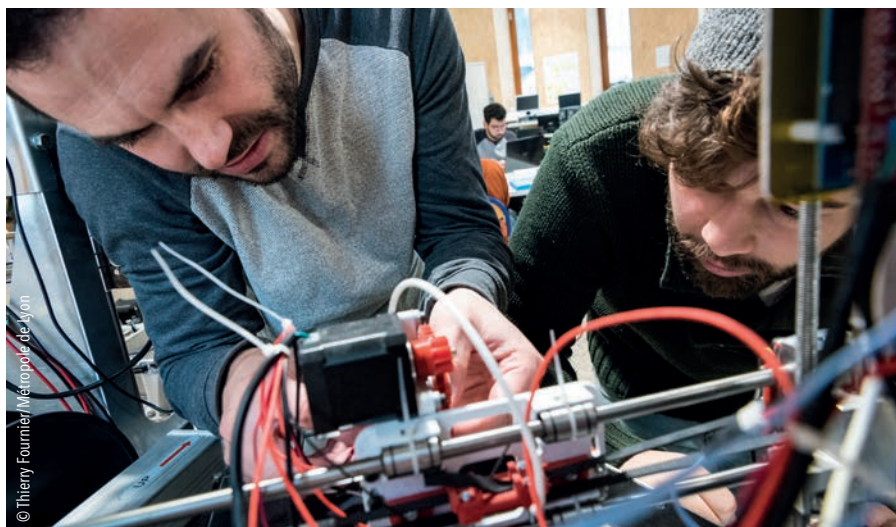
À 15 minutes de la Part-Dieu, ce quartier de 18 700 habitants change à grande vitesse. **Plus de 3 000 logements en cours de construction accueilleront 6 700 habitants d'ici 2022.** Côté Villeurbanne La Soie, à 2 pas du métro, l'esplanade Miriam Makeba, avec son long bassin, est terminée. Juste à côté du pôle commercial Carré de Soie, le parc Jorge Semprun ouvre en avril, avec une grande aire de jeux et des pelouses. Côté Vaulx-en-Velin La Soie, la Métropole investit 7,3 millions d'euros pour aménager l'esplanade Tase: en 2020, ce sera un grand espace piéton bordé d'arbres. Côté Villeurbanne Les Brosses, de grandes entreprises comme Alstom et Adecco se sont installées en 2015 et 2016, aux côtés des acteurs de l'économie sociale et solidaire.



85 millions d'euros

d'euros investis depuis 2015 pour rénover 5 campus du territoire:

- Porte des Alpes
- Rockefeller
- La Doua
- Charles Mérieux
- Lyon Ouest



LA FABRIQUE DE L'INNOVATION

Sur les campus de LyonTech-La Doua, la Manufacture des Tabacs (Lyon 3^e) et Saint-Étienne, l'Université de Lyon va ouvrir d'ici 2022 des fabriques d'innovation **où étudiants et entreprises pourront créer ensemble.**

Les plus impatientes réalisent déjà des prototypes avec les machines installées dans les 2 pré-fabriques lancées en 2016 à Saint-Étienne et 2017 à La Doua.

GRAM

Un modèle à fuir ?

A l'heure où la Métropole de Lyon entame sa 5^e année d'existence, les tentatives de gouvernement de calquer le « **modèle lyonnais** » aux autres métropoles françaises ont suscité l'opposition de la plupart d'entre elles, qui l'accusent d'être **anti-démocratique** et d'accentuer les **fractures territoriales**. ... ce sur quoi nous alertons depuis...5 ans.

RASSEMBLEMENT NATIONAL

Rassemblement national : des élus attentifs et combattifs

Il aura fallu attendre 5 ans et plusieurs décisions de justice pour que la Métropole entende les élus et une association de contribuables qui contestaient le prix de la collecte des ordures ménagères. Ce service à la population va baisser cette année, cela montre qu'il n'est jamais vain de s'opposer en faisant valoir ses idées. Vous pouvez compter sur vos élus du RN.

MÉTROPOLE ET TERRITOIRES

La Métropole arrive bientôt à la fin de son mandat. Les 3 Conseillers délégués qui forment notre groupe, Lucien Barge pour le Foncier rural, Jean Pierre Calvel pour l'Economie et Jean-Jacques Sellès pour le Sport, ont su avec sérénité faire fi des clivages politiques, répondre favorablement aux exigences des délégations et mener au mieux les premières politiques au service des Grands Lyonnais. Présents et disponibles, ils ont mis à la disposition de la Métropole, leurs connaissances professionnelles et leurs compétences avec passion et sérieux.

► J.J. Sellès - J.P. Calvel - L. Barge

AGIR LA DROITE CONSTRUCTIVE ET APPARENTÉS

Nous avons choisi de créer un groupe pour porter nos idées et incarner une ligne politique différente. À l'image de nos collègues de l'Assemblée qui soutiennent les réformes engagées dans l'intérêt de notre pays, nous souhaitons ici représenter une démarche politique constructive pour faire de la Métropole une réussite. Fidèles à nos convictions libérales, sociales, européennes, humanistes et réformistes de la droite et du centre, nous soutiendrons ce qui va dans le sens de l'intérêt général, mais saurons nous opposer si nécessaire.

SOCIALISTES ET APPARENTÉS

Il y a 5 ans, nous étions un certain nombre de citoyens à découvrir dans la presse la création de la Métropole de Lyon. Au-delà de la démarche, il s'agissait de concrétiser le phénomène de métropolisation en supprimant une couche du millefeuille territorial. Aujourd'hui, si le modèle lyonnais ne parvient pas à se diffuser, l'association des compétences de deux collectivités est une avancée incontestable et donne l'opportunité à notre territoire de proposer des services de meilleure qualité en plus grande cohérence avec les besoins de ses habitants. Les élections de 2020 au suffrage universel direct sont l'occasion de donner corps démocratiquement à cette métropole en faisant évoluer son mode de gouvernance.

LYON MÉTROPOLE GAUCHE SOLIDAIRES

Ouvrons le débat !

Le **Nœud Ferroviaire Lyonnais** (NFL) atteint ses limites de fonctionnement et de capacité. La perte de fiabilité des services y est quotidienne et l'exploitation est soumise à de fortes contraintes. L'enjeu est national et local, et c'est pourquoi la Métropole doit débattre sur le sujet. Nous constatons que depuis 15 ans, le transport de **fret ferroviaire** diminue au profit du transport routier, sans perspective d'inversion de courbes. La Métropole devra affirmer des **choix politiques forts**, en faveur du report modal de fret sur le ferroviaire et sur le fluvial, pour atteindre ses objectifs en terme de qualité environnemental et d'attractivité économique et industrielle.

► LMGS

PARTI RADICAL DE GAUCHE

Au 1^{er} janvier 2020, la Métropole aura 5 ans. Si ses missions et compétences ne sont pas encore assez connues, gageons que notre collectivité soit saluée à court terme pour sa gouvernance exemplaire.

Nous avons déjà exhorté la Métropole à être exigeante en matière d'environnement ; nous souhaitons aussi qu'elle le soit en matière d'égalité entre les femmes et les hommes. Alors que les ministères, la fonction publique et la plupart des entreprises privées n'atteignent pas les objectifs de parité qui leurs sont fixés, notre Métropole doit se montrer irréprochable. Cela passe d'abord par la parité dans les emplois d'encadrement supérieur, mais également par la parité au sein de l'exécutif métropolitain.

CENTRE DÉMOCRATE LYON METROPOLE

La Métropole, progressions ensemble Fusion de la communauté urbaine du grand Lyon et du département du Rhône, notre Métropole unique en son genre sera, en 2020, à un tournant de son histoire. Après avoir pris ses premiers pas, elle marche maintenant sur ses deux jambes et prépare même sa première élection au scrutin de liste paritaire. Cette évolution n'est qu'une des nombreuses avancées de notre Métropole qui s'inscrit pleinement dans l'ère du temps. D'ici à 2020, notre Métropole se doit de poursuivre ses actions toujours plus inclusives, attractives et surtout humaines. Notre groupe reste confiant sur ce point, car nous participons et sommes témoins des progrès qui émergent un peu plus chaque jour.

EUROPE ÉCOLOGIE - LES VERTS ET APPARENTÉS

La Métropole n'a pas encore pris toute la mesure de ses responsabilités sociales et environnementales. Encore trop figée dans un mode de fonctionnement du passé, elle est perçue comme une technocratie insuffisamment liée aux communes et territoires voisins. Pourtant, de nombreuses mobilisations (jeunesse en faveur du climat, Gilets Jaunes pour plus de justice fiscale) demandent des politiques de rupture pour faire face à l'effondrement de la biodiversité et à la précarisation qui touche les classes populaires. La Métropole doit être porteuse d'une politique sociale et environnementale ambitieuse, et ne plus se satisfaire de petits pas. Les pics de

pollution de l'air nous le rappellent. À ce titre : la faiblesse des actions du préfet doit nous mobiliser, l'absence de la Métropole à la CLI de la centrale du Bugey reste un scandale ! Et notre vœu sur le désinvestissement dans les énergies fossiles reste lettre morte.

Les écologistes veulent une transition écologique de nos territoires alliant exigences sociales, environnementales et cohérence économique.

UDI ET APPARENTÉS

Construisons la Métropole pour demain

À l'occasion des 5 ans de la Métropole de Lyon, il est intéressant de dresser un 1^{er} bilan de la mise en place de notre collectivité.

Nous avons vu des projets de grande ampleur être lancés : déclassement de l'autoroute A6/A7, volonté d'améliorer la qualité de l'air grâce à la mise en place du plan oxygène et d'une zone à faible émission. Le changement de gouvernance a permis une meilleure prise en compte de la politique sociale. Accompagner les seniors, les personnes en situation de handicap, l'enfance ou les personnes en insertion est, pour les élus UDI et apparentés, une responsabilité majeure de la Métropole.

L'enjeu du prochain mandat est d'améliorer le service public. Pour cela, il faut renforcer les mutualisations, seule solution pour réduire les dépenses de fonctionnement tout en offrant un meilleur service.

Pour l'UDI, la Métropole ne doit pas devenir une technocratie de plus. Pour cela, il est essentiel que les actions de la Métropole tiennent compte des spécificités de chaque bassin de vie. Nous souhaitons une déconcentration des services sur le territoire en lien avec les communes, les arrondissements et les maires. En parallèle, il convient de revitaliser et moderniser notre démocratie locale et de recréer un lien direct avec chaque citoyen, association ou acteur économique.

► Christophe Geourjon, Président du groupe UDI et Apparentés - metropolede lyon-udi.org

CIMET + DEMAIN... LA MÉTROPOLE

La Métropole de 2020

Les défis auxquels nous devons faire face en France nous obligent à repenser l'organisation de nos territoires. Dans un monde en évolution permanente, nous devons anticiper les mutations pour rendre nos territoires toujours plus attractifs et agiles.

Lorsqu'en janvier 2015, la Métropole de Lyon a fait le choix de supprimer le millefeuille administratif et de fusionner les compétences du Grand Lyon et du département du Rhône, elle s'est donné les moyens de jouer les premiers rôles parmi les grandes agglomérations françaises et européennes. **Cinq ans plus tard, notre Métropole est plus forte et ambitieuse que jamais !** Qu'il s'agisse de l'emploi, l'économie, l'insertion, les mobilités, du cadre de vie, l'écologie, l'énergie ou de la cohésion sociale, la Métropole agit sur tous les fronts pour transformer le quotidien de tous les grands Lyonnais.

Si notre collectivité est aujourd'hui plébiscitée comme la plus attractive de France, c'est parce qu'elle est, grâce à l'ensemble de ses compétences réunies, la seule à pouvoir aujourd'hui proposer dans presque tous les domaines des solutions complètes, croisées, pluridisciplinaires et adaptées à la complexité des défis contemporains.

Cette **transversalité** s'illustre par exemple dans le secteur en pleine expansion des Cleantech où le croisement des compétences économiques, environnementales et énergétiques a permis de développer des sites phares comme la Vallée de la Chimie, berceau de la chimie française. Mais cette transversalité des compétences et des actions doit impérativement s'accompagner d'une politique de proximité. Il nous faut être à l'écoute des besoins, mais aussi des forces des communes au cœur de cette Métropole.

Dans ce cadre, les maires, premiers acteurs de la proximité et de la démocratie, devront occuper une place centrale dans le débat Métropolitain de demain.

En 2020, il nous faudra faire toujours mieux, agir de façon plus rapide, plus cohérente et plus efficace ! Cela signifie aussi de permettre aux maires de développer des politiques ambitieuses, respectueuses des nuances territoriales et mises en œuvre à la bonne échelle pour toujours plus d'efficacité.

Pour réfléchir l'avenir en grand et mettre en œuvre les politiques publiques au niveau le plus fin, un changement du mode de fonctionnement s'impose. Donner davantage de moyens et de poids aux territoires tout en garantissant une cohérence globale à l'action métropolitaine : telle sera la clé pour réussir la Métropole.

Parce que l'intérêt de la Métropole de Lyon et celui de ses communes est complémentaire, c'est dans une relation équilibrée qu'elles devront travailler.

Les maires qui se réunissent aujourd'hui au sein de la conférence métropolitaine des maires pour donner un simple avis, pourraient demain, avec **des moyens et des pouvoirs de décisions**, contribuer à la conception et la mise en œuvre de politiques métropolitaines mieux intégrées et en accord avec de véritables projets de territoire.

Pionnière, notre Métropole pourrait ainsi ouvrir la voie à une nouvelle forme de gouvernance, dans un esprit de **coopération accrue avec les territoires**, et contribuer ainsi à inspirer les autres métropoles de France.

► Groupes CIMET et Demain... La Métropole !

COMMUNISTE, PARTI DE GAUCHE ET RÉPUBLICAIN

La démocratie à bout !

La profondeur de la crise politique éclate après la retombée du soufflé médiatique du Nouveau Monde... La République, qui se voulait une et indivisible, était inégale et trop souvent injuste mais héritière de services publics, de sécurité sociale, de droits du travail, de logement social. Les coups de boutoirs des Gouvernements "de Gauche et de Droite" pour baisser le coût du travail et les dépenses publiques ont cassé notre "modèle social". Selon une enquête récente, une large majorité de Français, face à leur situation actuelle, est ou craint de tomber dans la précarité.

La Métropole de Lyon est un exemple : sa ville centre a chassé ses usines, et la majorité de ses ouvriers, devenant une ville de cadres supérieurs ; son attractivité s'est construite contre son aire urbaine, appauvrie. Elle est l'incarnation de la concurrence mondialisée, jusqu'à la ségrégation territoriale entre ses Communes. Son projet politique se révèle une rupture démocratique avec l'intercommunalité, une technocratie qui a éloigné citoyens et élus. La "communication" métropolitaine ne peut compenser cet affaiblissement d'une citoyenneté de la proximité.

Le pays est "éclaté", "émietté". Les Français se taisent... divisés... opposés... enfermés dans un espace médiatique, qui met en scène des fractures sociales pour cacher toute revendication sociale... Puis, la colère surgit... libère la parole... et le peuple se retrouve, autour des ronds-points, et nous l'espérons, au travail... Cette démocratie qui "crève les yeux", à son propre malheur, est à bout. Les Communistes sont disponibles avec tous pour tout bousculer et réinventer la République sociale, la seule qui puisse reconstruire une France de progrès.

► Pierre-Alain Millet elus-pcf-pg-grandlyon.fr

LA MÉTROPOLE AUTREMENT

Une bonne intercommunalité plutôt qu'une mauvaise métropole. La loi MAPTAM a créé la Métropole de Lyon le 1^{er} janvier 2015, pour exercer les compétences assumées précédemment par la Communauté urbaine, le Département du Rhône ainsi que des compétences supplémentaires venues des communes. Ce projet, inédit en France, a été mené sans concertation préalable avec les communes qui la compose. Un mauvais présage de la suite ? Oui ! Car la Métropole a trop souvent réduit sa relation aux communes à une forme de vassalisation, inhibant les initiatives, supprimant toute diversité et tout relief. L'échelon municipal reste pourtant le plus pertinent pour mener des expériences innovantes et faire fructifier les projets. Il est aussi celui de la proximité. Car c'est bien vers leurs mairies que les habitants se tournent en cas de difficulté, et non vers la Métropole, jugée trop lointaine et trop technocratique. La complémentarité entre la Métropole et les communes est la clé pour une action publique plus efficace. Elle doit accompagner les politiques communales exemplaires, non pas les niveler ou les étouffer. Conçue dès l'origine pour appliquer partout le modèle dit lyonnais, c'est-à-dire pour poser le calque de la ville-centre sur toute les autres communes, la Métropole a montré ses limites. Force est de constater qu'aujourd'hui ce modèle ne fait plus recette. Lille, Nantes et maintenant Bordeaux : toutes ces grandes agglomérations ont renoncé à la métropolisation à la lyonnaise. Parce qu'elles ont compris qu'une bonne intercommunalité vaut mieux qu'une mauvaise métropole. Il faudra en tirer les conséquences dans les choix et les orientations qui devront s'opérer en 2020.

► Jean-Paul Bret, président du groupe La Métropole autrement groupe.lametropoleautrement.com

SYNERGIES - AVENIR

Une métropole forte avec des communes fortes

4 ans pour évaluer l'impact du passage de la communauté urbaine à la métropole. C'est peu mais également assez pour établir un premier état des lieux. Une métropole qui a pris les compétences sociales du département pour plus de transversalité dans ses politiques publiques en plus des sujets qui lui revenaient ; c'est un des arguments avancés ainsi que celui des économies d'échelle à venir. Pour cela la culture et les méthodes internes doivent s'adapter pour plus d'efficacité, car tous les effets escomptés ne sont pas encore au rendez-vous. Nous, élus du groupe Synergies-Avenir

sommes avant tout des élus de terrain, maires issus des communes. Confrontés à l'exercice du réel, notre approche est avant tout pragmatique au service de nos concitoyens. Si nous participons activement à l'exécutif c'est bien pour alerter, peser dans les décisions et être force de propositions sur les politiques publiques, les méthodes à mettre en place, des modèles à développer au niveau des territoires etc. Nous avons déjà fait avancer les lignes sur plusieurs sujets.

L'opposition systématique au nom de lignes partisans ou le ralliement à un homme ou une femme n'est pas dans notre ADN. Notre indépendance et notre liberté de paroles nous caractérisent pour être au service du citoyen. Le projet est l'objectif et le citoyen au cœur de nos décisions. C'est à ce titre en tant que maires, nous contribuons par nos expertises et le sens des réalités, selon des méthodes éprouvées, à l'évolution d'une métropole plus économe, efficace, respectueuse... Si nous sommes écoutés.

Or la métropole de Lyon se veut un nouveau modèle... mais rejeté par toutes les métropoles de France ! Notre métropole exclura en 2020, les représentants élus dans les communes de la gouvernance métropolitaine, se privant alors des communes qui l'ont rendu forte et attractive. La seule en France ! Le modèle que nous voulons est celui d'une métropole forte avec des communes fortes. La métropole sans la reconnaissance des communes, des territoires et leur représentation s'amputerait de membres précieux, et ne progresserait pas efficacement, au détriment de ses citoyens. Car tous ne seraient pas représentés équitablement. Doit-on fabriquer une métropole qui concentrerait tous pouvoirs et toutes les décisions devenant un objet territorial non identifié et dans laquelle il y aurait les citoyens et des sous-citoyens ? Nous ne voulons pas de cette métropole.

► Synergies-Avenir

SOCIALISTES ET REPUBLICAINS MÉTROPOLITAINS

Depuis janvier 2015, la Métropole de Lyon réunit les compétences de l'ancienne communauté urbaine et du département du Rhône. Cette collectivité unique en France intervient désormais dans de nombreux domaines de notre vie quotidienne : protection de l'enfance, collèges, collecte des ordures, voirie, développement économique, urbanisme, accompagnement des personnes âgées et des personnes en situation de handicap...

L'objectif de la création de cette Métropole particulière était d'améliorer l'efficacité de l'action publique et sa lisibilité pour les citoyens. Elle a ainsi permis de supprimer une couche du « mille-feuille » administratif et de simplifier l'accès au service public en diminuant le nombre d'interlocuteurs. Elle a réuni au sein d'une même collectivité les compétences sociales du Département et les compétences économiques de la communauté urbaine, pour plus de solidarité. Elle a aussi contribué à plus de cohérence. Pour ne prendre qu'un exemple, avant 2015, certaines routes étaient entretenues par le Département, d'autres par la communauté urbaine. Désormais elles sont toutes entretenues par la Métropole, ce qui permet des interventions plus efficaces et une meilleure gestion de l'entretien des voiries.

Depuis sa création, notre institution prouve jour après jour sa pertinence et préserve sa capacité d'investissement. Alors que de nombreuses collectivités sont aujourd'hui confrontées à l'« effet ciseau » (quand les dépenses obligatoires augmentent plus vite que les recettes), la structure de la Métropole nous permet de récolter les fruits de notre développement économique pour financer l'augmentation des besoins sociaux, de nouveaux services au public et de répondre à l'aspiration à un développement plus durable.

Parce que notre Métropole est attractive et accueille chaque année de nouvelles entreprises et de nombreux nouveaux grandlyonnais, nous menons une politique ambitieuse de développement des équipements publics, notamment à destination des jeunes. Dans ce cadre, pour leur permettre d'apprendre dans les meilleures conditions, nous consacrons une part importante de notre budget d'investissement aux collèges de la Métropole : restructuration totale ou partielle de 24 collèges publics existants (sur les 79 de la Métropole), ouverture de 2 nouveaux établissements en 2017 et de 3 autres d'ici 2022.

La Métropole agit aussi au plus près de ses territoires, en accompagnant les projets de proximité : réaménagement de centre-ville, requalification de voiries, nouveaux quartiers, développement des transports en commun, etc. Il faut en effet savoir que dans les 59 communes qui la composent, **sur 100€ d'argent public investis, 70 le sont par la Métropole**. En 2020, le processus de création de cette Métropole connaîtra une étape importante : pour la première fois les conseillers métropolitains seront élus au suffrage universel direct par les grandlyonnais, au sein de quatorze circonscriptions et ne seront plus désignés par les communes membres. Ce nouveau mode d'élection, plus démocratique, permettra plus de transparence pour l'électeur et le citoyen ainsi que la parité au sein du conseil de la Métropole.

► <http://socialistesmetropolitains.fr/>

LES RÉPUBLICAINS ET APPARENTÉS

Créons ensemble une métropole au service de ses habitants

En 2019 la Métropole de Lyon débute sa 5^e année d'existence. Créée pour simplifier la structure administrative et favoriser les économies de fonctionnement en supprimant le département, malheureusement, cette métropole n'avait pas été pensée pour améliorer la qualité de vie des Grands Lyonnais, et le bilan actuel démontre que les habitants en sont les grands oubliés.

Il suffit de vivre dans la Métropole pour s'en apercevoir :

- La circulation est infernale : bouchons pour les voitures et transports en commun bondés. La Métropole n'a pas réussi à résorber le retard pris dans le développement d'infrastructures et de nouveaux modes de transports.
- Les logements sont devenus hors de prix. Parmi les 17 agglomérations de province, de 1^{er} ville la plus chère de France en 1997, la Métropole de Lyon est passée à la 3^e position en 2018!
- Les équipements publics sont insuffisants. Il suffit de constater les difficultés des parents pour trouver un mode de garde adapté, obtenir un créneau horaire pour une activité associative, aller dans une piscine non surpeuplée, s'assurer que tous les collèges sont bien équipés notamment en restauration collective...

- Les loisirs sont devenus trop chers, alors que la Métropole n'a pas su développer une culture pour tous ni une pratique sportive équitablement répartie sur le territoire.

Ce constat partagé par tous les habitants, a été fortement dénoncé dans la crise sociale que traverse notre pays. C'est la conséquence des choix d'une majorité politique fondée sur des arrangements partisans entre les élus socialistes, macronistes, écologistes et Synergies-Avenir pour diriger la Métropole plutôt que défendre une vision métropolitaine de projet.

La Métropole s'est éloignée des habitants, et elle le sera encore plus après les élections de 2020 puisque les élus de cette même majorité ont fait le choix d'exclure les représentants d'un grand nombre de communes et leurs habitants n'auront plus de lien direct avec la Métropole. Il est temps de sortir la Métropole de ces arrangements pour lui permettre de redevenir efficace au service des habitants des 59 communes.

Pour cela, nous devons faire de la Métropole la 1^{re} collectivité de France après le Grand Paris. Notre ambition doit être à la mesure des potentialités des Grands Lyonnais.

- 1^{er} Métropole en mobilité : construisons le réseau de transport en commun « étoile 2050 » qui assurera l'équilibre entre les voitures, les modes doux et le réseau ferré en assurant la continuité des voyages pour tous.
 - 1^{er} Métropole en qualité de vie : développons un plan d'aides aux communes pour des équipements publics et de loisirs permettant à chaque habitant de trouver des activités proches de chez lui.
 - 1^{er} Métropole en action économique : repensons l'aménagement du territoire pour favoriser l'implantation des entreprises moyennes en dehors de l'hyper-centre et permettre à chacun de trouver un emploi à proximité et favoriser l'insertion par l'emploi par un accompagnement local et individualisé.
 - 1^{er} Métropole en développement durable : par une aide massive à la rénovation des logements, une action d'envergure avec les acteurs économiques sur les activités polluantes et une vraie offre alternative de transport en commun
- L'avenir de la Métropole se construit avec vous et pour vous.

► Groupe Les Républicains et Apparentés : Laurence BALAS, Guy BARRET, Irène BASDEREFF, Joëlle BEAUTEMPS, Nora BERRA, Pascal BLACHE, François-Noël BUFFET, Pascal CHARMOT, Philippe COCHET, Claude COHEN, Doriane CORSALE, Chantal CRESPI, Nadia EL FALOSSI, Laurence FAUTRA, Michel FORISSIER, Agnès GARDON-CHEMAIN, Gilles GASCON, Christophe GIRARD, Stéphane GUILLAND, Inès de LAVERNEE, Claude LECLERC, Alice de MALLIARD, Jean-Wilfried MARTIN, Martine MAURICE, Jérôme MOROGE, Dominique NACHURY, Xavier ODO, Gaël PETIT, Clothilde POUZERGUE, Christophe QUINOU, Mohamed RABEHI, Michel RANTONNET, Véronique SARSELLI, Alexandre VINCENDET.

► Retrouvez nous sur notre site : <http://www.lesrepublicains-metropolelyon.fr>

La Métropole de Lyon

1,3 million
d'habitants et
d'habitantes

59
communes

- 
- The map displays the 59 communes of the Lyon Metropolitan Area, each numbered from 01 to 59. The Saône river is shown in blue, flowing through the center of the area. A north arrow is located to the right of the map. The communes are distributed across the region, with a higher density in the central urban area.
- | | | | |
|------------------------------|-----------------------------|--------------------------------|---------------------------------|
| 01 - Albigny-sur-Saône | 15 - Décines-Charpieu | 31 - Lyon | 46 - Saint-Genis-Laval |
| 02 - Bron | 16 - Écully | 32 - Marcy-l'Étoile | 47 - Saint-Genis-les-Ollières |
| 03 - Cailloux-sur-Fontaines | 17 - Feyzin | 33 - Meyzieu | 48 - Saint-Germain-au-Mont-d'Or |
| 04 - Caluire-et-Cuire | 18 - Fleurieu-sur-Saône | 34 - Mions | 49 - Saint-Priest |
| 05 - Champagne-au-Mont-d'Or | 19 - Fontaines-Saint-Martin | 35 - Montanay | 50 - Saint-Romain-au-Mont-d'Or |
| 06 - Charbonnières-les-Bains | 20 - Fontaines-sur-Saône | 36 - Neuville-sur-Saône | 51 - Sainte-Foy-lès-Lyon |
| 07 - Charly | 21 - Francheville | 37 - Oullins | 52 - Sathonay-Camp |
| 08 - Chassieu | 22 - Genay | 38 - Pierre-Bénite | 53 - Sathonay-Village |
| 09 - Collonges-au-Mont-d'Or | 23 - Givors | 39 - Poleymieux-au-Mont-d'Or | 54 - Solaize |
| 10 - Corbas | 24 - Grigny | 40 - Quincieux | 55 - Tassin-la-Demi-Lune |
| 11 - Couzon-au-Mont-d'Or | 25 - Irigny | 41 - Rillieux-la-Pape | 56 - Vaulx-en-Velin |
| 12 - Craponne | 26 - Jonage | 42 - Rochetaillée-sur-Saône | 57 - Vénissieux |
| 13 - Curis-au-Mont-d'Or | 27 - La Mulatière | 43 - Saint-Cyr-au-Mont-d'Or | 58 - Vernaison |
| 14 - Dardilly | 28 - La Tour-de-Salvagny | 44 - Saint-Didier-au-Mont-d'Or | 59 - Villeurbanne |
| | 29 - Limonest | 45 - Saint-Fons | |
| | 30 - Lissieu | | |